

資料 (검토용)

유럽의 農業政策

— EC, 네델란드, 스웨덴 —



한국농촌경제연구원도서관

빈 면

머 리 말

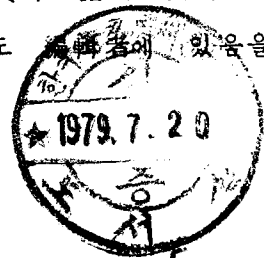
轉換期에 處한 農業問題를 解決할 수 있는 方法中의 하나는 適切な 農産物需給政策, 流通 및 價格政策 그리고 輸出入政策이라고 하겠다. 이러한 諸般 農業政策을 合理的이고 効率的으로 樹立하고 執行하기 위해서는 우리보다 먼저 轉換期를 經驗한 先進國들은 어떻게 對處해 왔으며 現在는 어떻게 하고 있는가를 배워두는 것도 重要하다고 생각된다. 지난 2월에 農水産部에서는 先進國 農業政策 事例研究의 一環으로 政策擔當者들과 專門家들로 構成된 調査團을 派遣하여 유럽諸國(EC, 네덜란드, 덴마크, 스웨덴)의 農産物需給政策, 價格政策과 農産物處理, 加工, 貯藏등의 流通現況을 調査시킨 바가 있다. 團長에는 農水産部の 李丙基 農業經濟局長, 團員은 本研究院의 許信行 博士, 農水産部の 崔龍圭 流通統計擔當官, 李相茂 農特企劃課長, 金善吾 事務官, 農漁村開發公社 食品研究所의 金正玉 課長이다. 이 資料는 調査團이 蒐集한 資料와 國內外에서 發行된 關聯資料를 參考하여 編輯하였다. 研究期間의 制約으로 干先 EC의 共同農業政策과 네덜란드의 農業政策 그리고 EC의 非會員國인 스웨덴의 農業政策에 대해 研究하였다. 이 資料는 2次 調査團의 調査研究에 좋은 參考가 될 것으로 믿는다. 2次 調査團이 보다 正確한 資料를 広範圍하게 蒐集해 오면 研究 分析하여 유럽諸國의 農業政策에 대한 最終 研究資料를 發刊할 豫定이다.

資料의 整理는 韓國農村經濟研究院의 價格政策 및 畜産開發研究室에서 이루어 졌으며 編輯은 主로 金秉鐸 研究員이 擔當하였다.

資料 發刊에 있어서 생긴 어떤 誤謬나 잘못도 編輯者에 있음을 밝혀둔다.

1979年

5月



빈 면

目 次

第一編 . E C 의 共同 農業政策	1
---------------------------	---

第二編 . 네덜란드의 農業政策	35
------------------------	----

第三編 . 스웨덴의 農業政策	61
-----------------------	----

빈 면

第 1 編 EC 의 共同農業政策

I. 共同農業政策의 基本方向

II. 政策의 執行

1. 執行機構

2. 政策 決定 및 執行

3. 財源調達

III. 共同價格政策

1. 價格決定 및 價格의 種類

2. 品目別 市場組織과 價格規制

빈 면

I. 共同農業政策의 基本方向

로마協約 38章에서 47章까지는 農業에 關해 規定하였고 이중 39章에서 共同農業政策의 目標에 對해 記述하고 있다.

EC의 共同農業政策目標은 다음과 같다.

가. 農業生産性 增大

新技術의 開發普及과 生産의 合理化와 生産要素(특히 勞動)의 最適利用으로 農業生産性を 增大시킨다.

나. 農業分野 從事者로 하여금 正當한 生活水準을 누리도록 保障한다. 이를 위한 主要課題는 營農從事者의 個人所得을 增大시키는 것이며 이를 위해서는 適切한 農産物價格政策이 主要政策手段이 된다.

다. 市場安定

急激한 價格變動을 防止하기 위하여 域內供給調節과 輸出入政策을 適切하게 遂行해 나간다.

라. 供給安定

氣候條件 등에 의한 生産의 豐兇으로 發生할 수 있는 供給의 不安定性을 輕減시키기 위해 収買備蓄事業을 遂行한다.

다. 合理的인 消費者價格 保障

良質의 食品을 適切한 價格으로 消費者에게 供給할 수 있는 價格政策을 樹立한다.

EC 의 共同農業政策의 이러한 基本目標은 價格機構를 基礎로 하는 共同市場組織에 의해 成就된다.

21 個의 品目別 農産物 共同市場이 EC 內 總農産物의 90 % 이상을 取扱하고 있으며 EC 內 會員国間에는 自由交易이고 非會員国과의 農産物交易은 共同으로 規制하고 있다.

II. 政策의 執行

1. 機 構

EC 에는 閣僚協議會 (The Council of Ministers), 執行委員會 (The European Commission), 議會 (Parliament), 法院 (The Court of Justice) 등 4 個의 重要機構가 있고 農業分野에 限해서는 品目別 管理委員會 (Management Committee)가 있다.

가. 閣僚協議會

各國政府는 閣僚協議會에서 1 席씩을 차지하며 會議가 소집될때 어떤 政府官吏를 보내도 상관없다. 로마條約에 依하면 大部分의 案件에 있어서 意思決定은 多數決에 의하도록

되어 있으나 實際로는 全員 一致가 規則처럼 되어 있다. 어떤 會員國의 利益에 違背되는 措置를 나머지 會員國들이 多數決에 의해 採択할 수 없다는 것이 通例로 되어 있다.

나. 執行委員會

두가지 役割을 併行하고 있다. 하나는 EC 政策의 案件들을 起草하는 役割이다. 委員會는 EC 諸條約의 守護者로서의 權能을 지니고 이 役割을 遂行하고 있다.

또하나의 權能은 執行부와 事務局으로서의 役割이다.

委員會의 構成員은 13 名이며 4 年任期로 되어있고 各己 特定分野의 業務를 專担하고 있다.

委員들은 모두 會員國에서 차출되어 왔지만 本國政府 및 閣僚協議會로 부터 干涉을 받지 않고 獨自的으로 業務를 遂行하며 모든 實定에 대해 共同責任을 지도록 되어있다. 유럽 議會만이 委員의 辭任을 強要할 權限을 갖고 있다.

委員會는 條約이나 閣僚協議會에 依해 具體적으로 委任된 特定分野의 政策에 대해서는 獨自的으로 行動할 수 있는 自由를 가지고 있다.

다. 유럽議會 (The European Parliament)

198 個의 議席을 갖고 있으며, 議員은 EC 會員國의 議會로 부터 任命된다. 協議會와 委員會에 대해 質疑할 權限을 갖고 있으며 共同農業政策과 關聯된 諸般 問題를 討議하고, 公式意見을 執行委員會에 傳達한다. 3 분지 2 이상의 多數決에 依해 執行委員會를 解散시킬 수 있는 公式制裁權을 갖고 있고 豫算에

대한 權限이 있다.

라. 法 院 (The court of Justice)

EC 法과 關聯된 法的인 紛争은 法院에서 解決한다.

9 名의 法官으로 構成되어 있으며, 本國政府의 同意下에 6 年任期로 任命된다. EC 傘下機關, 各國政府, 會社, 個人等은 EC 法에 關한 問題에 대해 法院에 提訴할 수 있다.

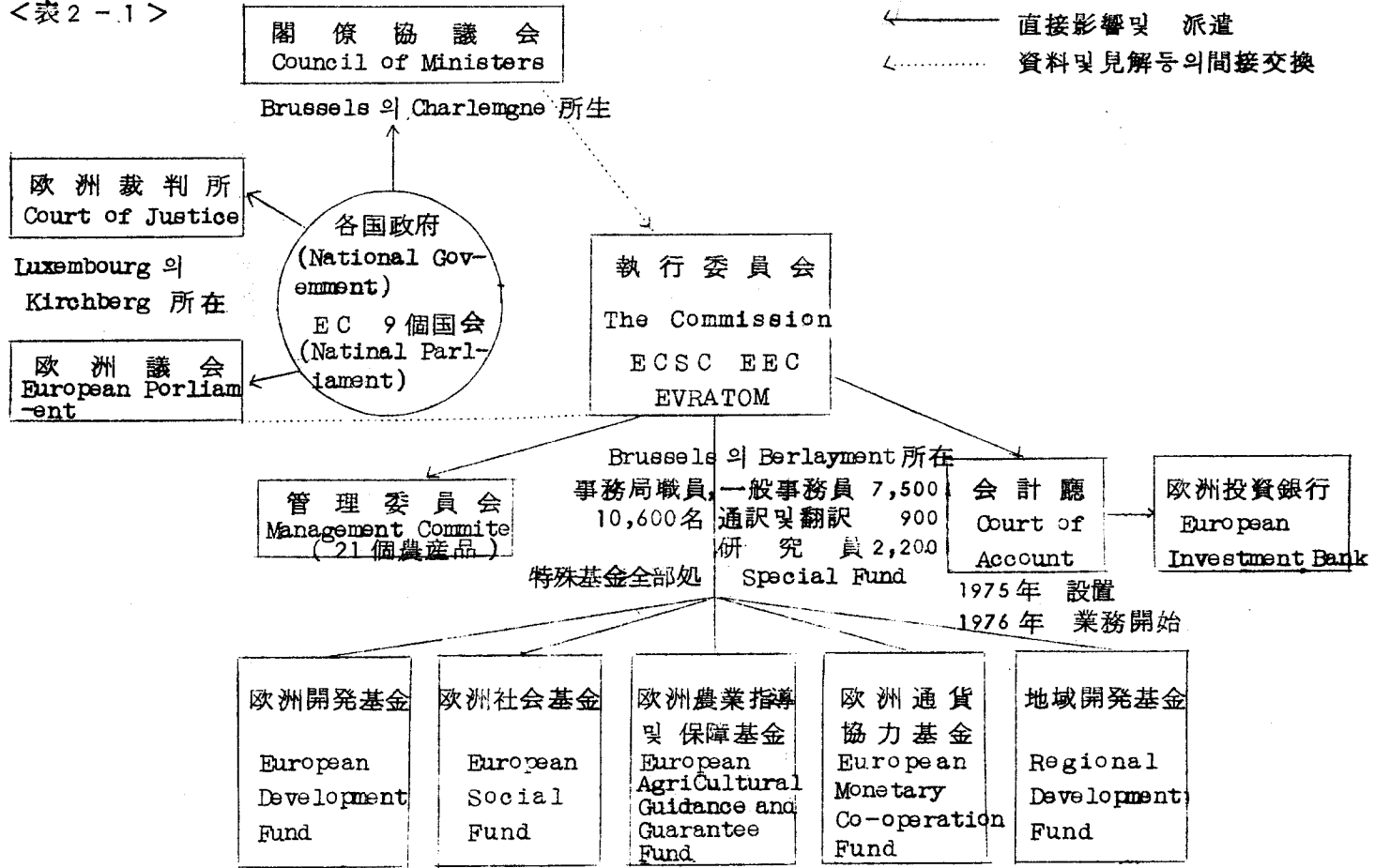
마. 管理委員會 (Management Committee)

農産物 品目 그룹別로 組織되어 있고 會員國의 代表들로 構成되어 있다. 보통 行政部處의 官吏나 各國 市場機構의 實務要員으로 構成되며, 代表團은 該當國政府가 任命하지만 管理委員會는 執行委員會가 지휘 감독하고 主宰한다. 票決은 國別로 加重値를 주며, 總票數는 58 票이나 加重値가 붙은 多數決은 41 票이다.

管理委員會는 品目別 流通과 價格規制業務를 執行한다. 또한 輸入關稅를 徵收하고 輸出에 대한 欠員補填金을 支払하는 業務도 担当하고, 市場規制와 關聯된 諸般 問題에 대한 政策立案事項을 執行委員會에 提出하여 決定하도록 한다.

欧洲共同体機構

<表 2 - 1>



2. 政策立案 決定 및 執行

農業政策에 對한 어떤 措置案을 構想하고 起草하는 業務는 執行委員會가 担当하고 있고, 이 案件을 決定하고 法律的인 힘을 賦與하는 最終決定權은 閣僚協議會에 있다. 그러나 어느 한쪽도 無制限의 權限을 갖고 있지는 않고 相互協議와 平行的인 對話를 通해 決定한다.

重要한 案件은 대개 協議會, 執行委員會 및 其他 EC 機關의 参与下에 長期間 討議를 거쳐 閣僚協議會에서 最終적으로 決定한다.

만일 閣僚協議會가 執行委員會에서 提出한 案이 受諾할 수 없는 것이라고 判斷할 때는 執行委員會는 受諾可能한 案이 될 때까지 調整한다.

執行委員會가 政策立案을 起草할 때는 關聯機關과 充分한 協議를 거친다. 各國政府와 公共官庁에서는 政策의 細部事項이 마련될 즈음이면 委員會와 定期的인 接觸을 가지며, EC 內의 壓力團體들도 独自の 見解를 闡明하면서 密接한 關係를 맺으려 努力한다.

農業問題에 대해서는 執行委員會 傘下의 農業理事會가 各國政府 및 農業關係機關의 專門家들을 選拔하여 招請, 實務陣을 構成하여 政策草案의 準備過程에서 充分한 諮問을 받아 立案하여 執行委員會의 農業担当委員에게 提出한다.

政策立案過程에서 管理委員會 (Management Committee)도 重

要한 役割을 한다. 管理委員會는 市場問題와 關聯된 諸問題의 案件을 執行委員會에 提出한다.

또한 執行委員會가 어떤 措置가 必要하다고 決定했을 때 -예를 들어 돼지고기에 대한 輸入賦課金을 變更하거나 暫定的으로 撤廢할 경우 執行委員會는 돼지 問題를 다루는 - 管理委員會에 決定草案을 回附한다.

閣僚協議會나 執行委員會에 依해 決定된 EC의 政策은 여러가지 經路를 통해 表現된다.

“條例 (regulation)”은 모든 會員國에 適用되고 모든 面에서 拘束力을 가지며 實施되는 순간부터 全 會員國內에서 直接的인 法律로서 強制力을 갖게된다.

“指針 (directive)”은 어떤 目的을 闡明하는 것으로서 會員國에 대해 拘束力을 지니지만 實施하는 手段은 各國 政府에 맡겨진다. 通常 一定期間안에 會員國의 關聯 國內法을 改正하는 方式으로 實行된다.

“決定 (decision)”은 政府, 機關 또는 個人에게 通報되며 通報받은 当事者에 대해 모든 點에서 拘束力을 갖는다.

“勸奨事項 (recommendation)”과 “意見 (Opinions)”은 拘束力은 없으나 보통 執行委員會의 政策에 대한 見解를 담고 있다.

執行委員會의 重要業務中の 하나가 賦課金을 策定하는 일이다. 委員會의 実務者들은 毎日 브뤼셀에 報告되는 穀物の 國際價格

(C.I.F)을 基準으로 穀物에 對한 賦課率을 計算하여 그 結果를 各 會員國의 EC 代行機關에 通報한다. 쇠고기의 경우에는 一週日에 한번씩 決定한다.

輸出補填金의 支拂이나 價格支持를 위한 收買은 傳統的으로 流通管理를 맡아온 政府部處나 國家檢關에서 代行한다. 이런 機關들은 收買한 農産物의 貯藏이나 加工處理를 私企業에 委託하기로 한다.

3. 財源의 調達

EC 共同農業政策의 資金을 担当해 온 共同體의 財政制度는 1970 年12 月로 終了되었다.

그때까지 共同體의 價格支持에 所要되는 費用은 유럽農業指導 및 保障基金 (European Agricultural Guidance and Guarantee Fund)에 依해 充當되었다.

農業에 있어서의 效率增進과 下部構造 改善에 必要한 資金도 一部 이 基金에서 充當되었다.

1971 年부터 共同體는 獨自의인 歲入을 갖는 計劃을 樹立, 實行해 오고 있다.

共同體內 農業政策에 所要되는 資金을 會員國에 부담시키는 方式을 止揚하고 食品輸入에 賦課되는 賦課金과 關稅를 直接 共同體의 豫算에 귀속시키는 방안이다. 이 計劃은 두가지 主要局面을 지니고 있으며, 共同體가 自體의 政策을 執行하는

데 所要되는 財源을 마련하는데 目的을 두고 있다. 從來에는 政策 各部門의 財源을 屢출하기 위해 別個의 措置들을 取해 왔다. 輸入賦課金과 關稅의 10%는 徵收費用으로 會員國에 還給된다. 特定會員國에 依해 歲入의 水準이 急激하게 變化하는 것을 防止하기 위해 百分率에 의한 變動의 限界가 設定되어 있다. 이러한 措置들은 앞으로 完全히 自動調節될 것이며 이렇게 되면 “聯邦歲入으로 財源을 充當하는 聯邦豫算”의 形態로 되는 셈이다.

1970 年까지 効力を 發生한 暫定的인 協定에 의한 유럽農業基金은 嚴格한 意味로는 基金이라기 보다는 決濟制이었다. 會員國은 自體로 經費를 支出한 후 共同體의 財政担当 行政官에게 請求書를 提出하여 弁済받는 形式이었다. 새로운 制度의 導入으로 會員國의 價格·流通担当機關은 所要 豫算案을 유럽委員會에 提出하면 資金이 必要할때 使用할 수 있도록 확보된다.

“유럽農業指導 및 保障基金”은 두 部分으로 나누어 지는데 保障基金部門이 훨씬 比重이 크고 共同體 全體豫算의 65%를 占하고 있으며 農產物 價格支援을 위한 支出額의 全額이 會員國 政府가 아닌 共同體에 의해 支給되고 있다. 共同體가 價格支持에 資金을 支援한다는 原則은 必然的으로 農產物의 自由貿易으로 歸着된다. 즉 한 會員國의 生産이 急激히 增大된다고 해서 이로 인해 다른 會員國의 價格을 不當하게

下落시키지 않는다. 共同体豫算중 保障基金의 많은 몫이 乳制品과 穀物部門의 價格支持를 위해 쓰인다. 國際價格이 높을수록 이 費用은 적게 들게 되고 EC豫算의 많은 部分이 食品에 대한 輸入賦課金 外의 收入에 依存해야 한다.

「유럽 農業指導 및 保障基金」중 指導部門의 支出額은 全体豫算의 3분의1 水準으로 策定되어 있다. 이 資金은 農業構造改編이나 共同体에서 合意한 共同체의 農業과 漁業의 効率을 增進하기 위한 政策에 支出된다.

食品流通과 加工部門의 主要資本計劃에 대한 無償援助도 이 資金에서 充當된다. 執行委員會가 農業構造委員會와 함께 이 計劃의 執行에 責任을 지고 있다.

III. 共同價格政策

1. 價格의 決定 및 價格의 種類

共同체의 主要農業政策手段은 價格政策이다. 會員國의 共同價格政策을 樹立, 實施함으로써 生産을 調節하고, 會員國內에서의 交易의 自由化가 이루어지며, EC 外의 第三國과의 交易窓口를 一元化시켜 需要供給을 調節하고 있다.

各 品目別로 適用하는 價格의 種類가 多樣하며 品目에 따라 適切한 價格政策을 펴 나가고 있고 第三國으로 부터의 輸入에 대해서는 關稅를 賦課시킨다. 또한 共同체의 域內價格이 設

定해 놓은 價格보다 낮을 때는 收買備蓄하고 國際市場價格과
의 差額分에 대해 輸出欠損補填金을 支給하여 輸出을 장려함
으로써 生産者를 保護한다.

品目別 政策價格은 執行委員會가 提議하여 關係會議에서 最終
的으로 決定한다. 價格은 每年 8月1日 이전에 決定되어
다음해에 実行되는데 各 品目別로 適用되는 時期가 다르다.
실제 價格運用日程은 通常 지연되는데 이것은 價格水準에 대
한 決定을 適用하는데 많은 어려움이 뒤따르기 때문이다.

價格決定時 모든 要素를 고려하는데 農民들에게 充分한 生産費
補償을 原則으로 하고 있으며, 生産者와 商人들의 意思를 反影
해야 한다는 法的인 規制는 없지만 執行委員會가 價格決定案
을 만드는 過程에 生産者와 商人들의 意思를 反影하고 工業界
商業界, 貿易界, 代表者와 消費者들과 接觸하여 意思打診한 後에
決定한다.

各 品目別 適用되는 價格의 種類는 다음과 같다.

가. 目標價格 (target price) : 都売水準의 장려價格으로 輸入關
稅賦課 및 輸出欠損補填金 支給의 基準이 되며 境界價格
(threshold price)과 介入價格 (intervention price)
도 目標價格을 基準으로 하여 決定되고 있으며 穀類 및 牛
乳等에 適用하고 있다.

나. 指導價格 (guide price) : 目標價格과 類似하며 肥肉牛와 새끼소에 適用하고 있다.

다. 基本價格 (basic price) : 市場 平均價格이 이 基本價格보다 떨어질때 市場의 安定化를 위해 供給過剩分을 收買開始케 하는 一種의 參考價格으로 豚肉과 果實 및 菜蔬에 適用시키고 있다.

라. 介入價格 (intervention price) : 介入機關 (National Intervention Agencies) 에서 收買하는 價格이며 市場價格이 介入價格과 같거나 낮을때 生産者는 언제나 이 價格으로 介入機關에 팔수 있다. 따라서 하나의 最低保障價格이라 할 수 있다.

小麦, 大麦, 胡麦, 옥수수 등의 경우에 있어서는 介入價格은 目標價格보다 12 ~ 20 % 낮게 固定시켜 두고 있으며 牛肉의 경우 指導價格보다 10 % 낮게 固定하고, 豚肉의 경우 基本價格보다 8 ~ 15 % 낮은 水準으로 維持시키고 있다.

마. 境界價格 (threshold price)

輸入農産物의 埠頭 最低價格으로 輸送費 其他費用을 고려해서 目標價格을 위협하지 않는 水準에서 머물고 있는 價格이다. 輸入農産物에 대한 關稅 부과기준이 되는 價格이고 穀類, 乳製品, 설탕 등에 適用된다.

마. 水門價格 (Sluice-gate price)

豚肉, 鷄肉, 鷄卵에 適用되는데 輸入關稅를 賦課시키는 基本
最低輸入價格으로 國際價格 (C.I.F 基準)이 水門價格보다 낮
을 경우 差額은 全額 關稅로 吸收한다.

바. 保障價格 (guaranteed price)

慢性的인 供給過不足狀態에 있는 農産物에 適用하는 支持價
格이다.

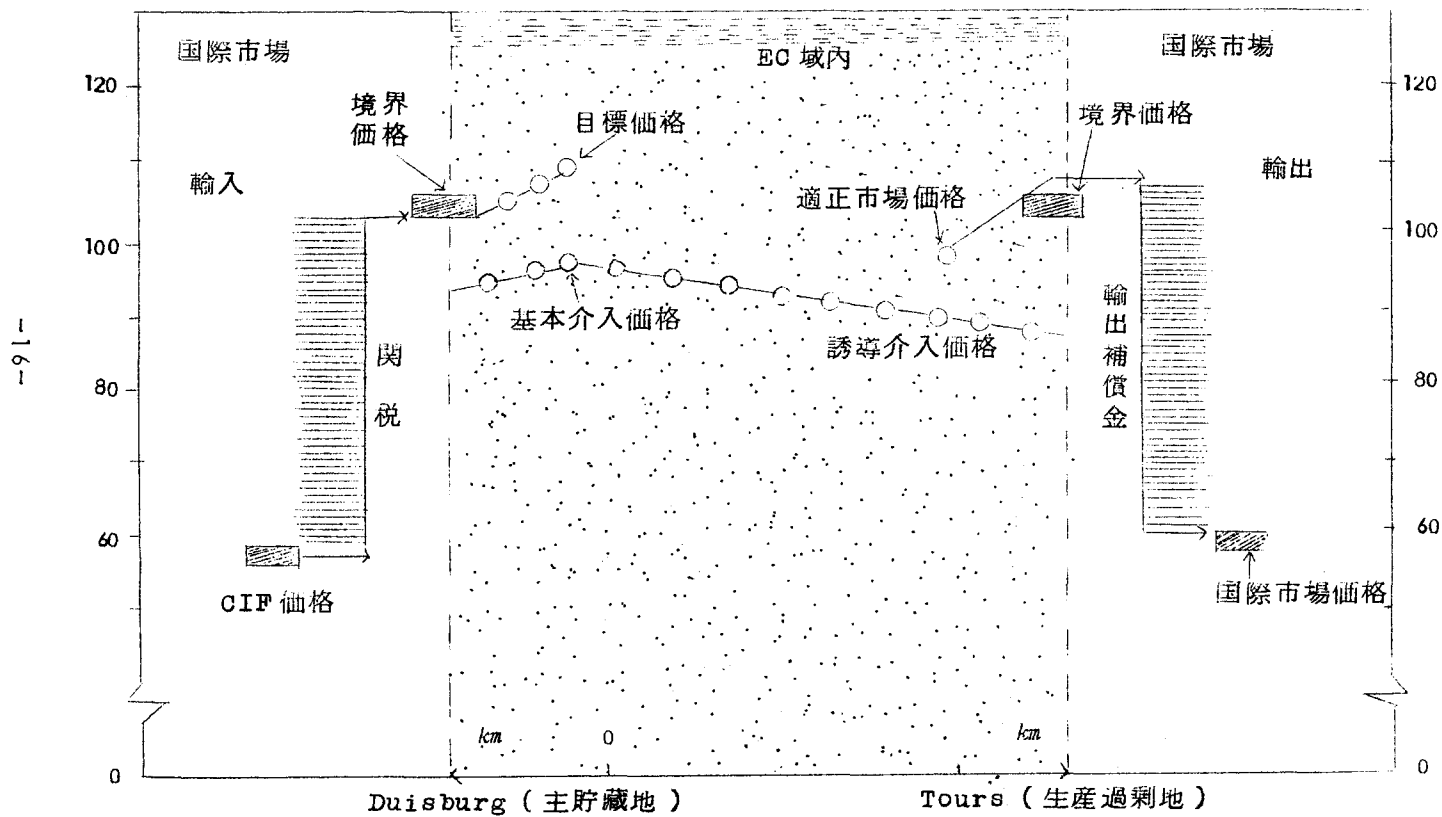
사. 基準價格 (reference price)

E C 域內的 畜産物에 대한 加重平均價格이며 畜産物輸入關稅
適用의 基準이 되는 價格이고 果實과 菜蔬類에 대한 最低
輸入價格이다.

< 図 1-2 >

EC의 穀類價格 政策運用 (小麦의 경우)

달러/톤



2. 品目別 市場組織과 價格規制

가. 穀 類

穀類는 EC 農産品全体에서 큰 比重을 차지하고 있으므로 流通管理調整, 價格水準決定은 共同農業政策과 共同体的 農業經濟에 있어서 가장 重要的 課業으로 되어있다. 1963年7月 1일부터 單一市場이 形成되고 共同体的 單一價格制度가 도입되었다.

穀類에 대한 市場調整은 共同体內에서는 自由移動을 原則으로 하고 있고 主要 穀類에 대해서는 目標價格(target price)를 決定하여 適用하는데 事전에 決定하여 都売價格을 参照로 하여 다음해의 生産期間에 適用한다.

이 目標價格은 穀類의 供給量이 가장 적은 共同体的 西北地方의 主要穀物市場인 獨逸의 Duisburg 에 맞게 策定된다.

穀物價格이 一定水準이하로 떨어지면 収売機關이 收買開始하게 되는데 이때의 價格이 介入價格이다. 介入價格은 目標價格보다 12 ~ 20 % 낮은 水準이며 市場價格이 介入價格以下로 下落하면 農民들은 介入價格으로 無限定 販売할 수 있다.

이 介入價格은 바로 保障價格(guaranteed price)이 된다 穀物을 介入價格으로 팔려고 하는 農民들을 위해 西獨,

< 表 3-1 >

穀 物 生 産

(単位 : 千 t, 1976)

	合 計 ¹⁾	小 麦	大 麦	오트其他	옥 수 수
西 独	18,992	6,623	6,409	3,310	380
프 랑 스	31,658	15,300	8,100	1,886	5,300
이 태 리	16,139	5,990	762	976	5,082
네 델 란 드	1,136	707	263	102	5
벨 지 움	1,913	988	686	165	18
룩셈부르크	80	18	36	23	0
英 国	13,870	5,070	7,877	900	2
아 일 랜 드	1,312	216	973	123	0
덴 마 크	5,888	578	4,767	307	0
9 個 国	90,917	35,489	29,873	7,792	10,786
美 国 ²⁾	218,994	45,780	8,341	9,544	134,488
소 련 ²⁾	185,629	93,230	48,688	15,638	11,717

1) 쌀제외

2) 1972 ~ 74 平均

資料 : Commission of the European Communities, The Common
Agricultural policy 1977.

프랑스, 이태리, 英國에는 각각 11 個의 收買센터가 마련되어 있으며, 덴마크에는 8 곳, 아일랜드에는 5 곳, 벨지움에는 2 곳, 네델란드에는 1 곳이 마련되어 있다. 이 收買센터 산하에는 여러개의 支所가 設置되어 있으며 收買에 응한 穀物の 質과 量이 基準에 合當하기만 하면 介入價格으로 사들인다.

共同体外 第三国으로부터의 穀類輸入에는 輸入關稅가 부과되는데 이때 基準이 되는 것이 境界價格 (Threshold price)이다. 이 境界價格은 로베르담에 揚陸된 穀物이 독일의 두이스부르크에 도착되었을때 目標價格과 비슷하거나 약간 上廻하도록 策定된다.

즉 境界價格과 輸送費를 합하면 目標價格과 같거나 높게 되겠끔 境界價格이 決定된다. 境界價格은 모든 항구에 同一하게 適用되지만 계절에 따라 引上調整되어 共同体內 生産穀類의 年中 창고費用을 反影토록 되어있다.

境界價格과 國際價格 (C.I.F 基準)과의 差額은 輸入關稅로 흡수하여 輸入에 依한 共同体內의 穀類市場價格이 下落하는 것을 防止하고 있다. 또한 共同体內의 需要초과분은 輸出된다. 共同体의 價格이 國際價格보다 높으면 輸出補助金 또는 欠損補填金이 支給되며 이때 基準이 되는 價格은 境界價格이다.

國際價格이 共同体內 價格보다 높으면 輸出에 對해 賦課金を 부과시켜 輸出에 依한 共同体價格이 上昇하는 것을 防止한다. 輸出賦課金決定의 基準이 되는 것은 境界價格이다.

< 表 3-2 >

公 式 穀 物 価 格 1]

(1977/78)

		計 算 単 位 / t	파 운 드 / t 2]
듀 럽 小 麦	目 標 価 格	224.27	131.57
軟 小 麦	目 標 価 格	158.08	92.74
	基本介入価格	120.06	70.43
大 麦	目 標 価 格	144.79	85.04
	基本介入価格	120.06	70.43
燕 麦	目 標 価 格	155.12	91.00
옥 수 수	目 標 価 格	144.97	85.04

1] 1978 年 8 月 価 格

2] 1 파운드는 1.70463 計算單位 (u.a) 로 計算

資料 : Commission of the European Communities, The Common
Agricultural policy, 1977.

나. 쇠고기와 송아지고기

공동체의 쇠고기 및 송아지고기 自由市場은 1968 年 4 月부터
4 年間の 과도기를 거쳐 發足を 보게 되었다.

쇠고기와 송아지고기의 需給과 価格調整의 中枢的 역할을 하
고 있는 것은 指導價格 (guide price) 이다. 指導價格은
生産者가 받아야 할 目標價格 역할을 하면서, 輸入統制와 收買
備蓄時 介入의 基準이 된다. 이 指導價格은 每年 執行委員

會 (The Europe Commisssion) 의 提議에 依해 閣僚會議
(The council of Minister) 에서 決定한다. 共同體의 市場
價格이 指導價格의 90 % 以下로 떨어지면 介入機關은 保障
價格 (guaranteed price) 으로 收買하거나 一般 저장업자
에 財政支援하여 買入備蓄하도록 하고 있다. 이때의 市場
價格은 共同體內의 代表的 市場價格의 加重平均値이며 이것
을 參考價格 (reference price) 이라 한다.

一部 會員國政府가 收買備蓄을 꺼려하고 있고 저장창고도
부족하기 때문에 1974 年 이 制度에는 큰 伸縮性이 부여
됐다. 보다 질서있는 流通을 促進시키기 위해서 肥肉牛에
대해 直接 季節別로 支給하는 새로운 制度가 마련되었다.
第三國에서 共同體로 輸入될때 賦課되는 輸入關稅는 고기의
種類에 따라 다르다.

屠畜用 成牛와 새끼소에 16 % 關稅가 賦課되고 肥肉用 숫송
아지 (220 ~ 300 kg) 에는 8 % , 쇠고기는 20 ~ 26 % 의 關
稅率이 適用된다. 이 부과금은 伸縮性있게 適用되었는데
參考價格 (市場價格의 加重平均値) 에 따라 變動된다.

參考價格이 指導價格보다 낮을 때는 指導價格 (guide price)
과 輸入價格 (C.I.F 基準) 의 差額은 全部 關稅로 吸收되고
參考價格이 指導價格의 106 % 以上일때는 輸入關稅는 賦課되
지 않고 104 ~ 106 % 일 경우에는 25 % , 102 ~ 104 % 일
때는 50 % 100 ~ 102 % 일때는 75 % 의 輸入關稅가 賦課

된다. 그러므로 輸入에 依해 肉類價格이 下落되어 生産者
가 損害를 蒙르는 없다.

<表 3-3> 쇠고기 및 송아지의 公式價格 (1977/78)

	t	当	u/a
成牛의 指導價格	1,229.00	£	72.10/100 kg ¹⁾

¹⁾ 1 파운드 = 1.70463 u/a

資料 : Commission of the European Communities, The common
Agricultural Policy 1977.

<表 3-4> 肉 類 生 産 (1975)

千 ton

	쇠 고 기 송아지 고기	돼 지 고 기	豕 禽	양 고 기
西 独	1,365	2,748	290	20
프 랑 스	1,868	1,534	824	131
이 태 리	745	732	902	32
네 델 란 드	413	988	300	18
벨 지 음	282	629	114	4
룩셈부르크	10	9		0
英 国	1,131	814	612	263
아 일 랜 드	564	102	35	46
덴 마 크	242	740	90	1
9 個 国	6,620	8,296	3,167	515

資料 : Commission of the European Community, The Common
Agricultural policy 1977.

다. 돼지고기

돼지市場은 變動이 심하여 돼지에 對한 流通管理制度는 相當히 複雜하다. 共同市場은 直接 또는 間接介入을 通해 內需市場의 最低價格을 維持하는데 主力하고 있고 輸入은 多様な 賦課金制度에 依해 통제되고 있다.

돼지에는 目標價格과 類似한 基本價格이 策定되어 있고 이것이 域內的 價格規制의 中樞的役割을 한다. 域內市場價格(參考價格)이 基本價格以下로 下落하면 介入機關이 介入하는데 이때의 介入價格은 基本價格의 85 ~ 92 %線을 維持한다.

介入의 水準과 取買品目的 決定은 執行委員會의 전달사항이지만 養豚管理委員會와 広範한 協議를 거친 후 決定한다.

第三國으로 부터의 돼지고기 수입에 基準이 되는 價格은 水門價格(Sluicgate Price)인데 이것은 每分期마다 執行委員會와 管理委員會가 合同으로 決定한다. 水門價格을 決定할 때는 다음 事項을 고려한다.

- ① 第三國에서의 돼지고기 1kg 생산에 必要로 하는 사료基準으로 換算한 穀物の 市場價格
- ② 穀物外에 所要되는 他 飼料를 고려하여 앞에서 계산한 金額의 15 % 더 첨가해준다.
- ③ 돼지生産費(飼料費除外)와屠殺 및 처리費用을 加算해 준다. 만일 水門價格보다 낮은 價格으로 들어오면 그 價格을 水

門價格水準으로 높이기 위해 充当賦課金 (supplementary levy)이 賦課된다.

輸入品은 언제나 다음 두가지 要素로된 여러가지 賦課金を 물어야 한다.

- ① 돼지 飼料用 穀物の 國際市場價格과 共同体內 價格과의 差異
- ② 共同体內의 加工處理業者를 保護하기 위해 水門價格의 7 %賦課

< 表 3-5 > 돼지고기 公式價格 1977/78

	u . a / t ¹⁾	
基 本 價 格	1,202	£ 70.51 / 100 kg

1) 1 파운드 = 1.70463 u / a

資料 : Commission of the European Community, The Common Agricultural Policy 1977.

라. 달걀 및 家禽肉

달걀이나 家禽肉에 있어서는 共同体內 價格을 適正水準으로 維持시키기 위한 어떠한 조치도 마련되어 있지 않고 輸入에 對해서는 돼지고기와 類似하게 價格統制를 하고 있다. 共同体에 輸入되는 달걀 및 家禽類의 價格이 水門價格以上 되도록 維持시키고 있다. 즉 輸入價格이 水門價格보다 낮을 때는 原產地에 따라 相異한 充当賦課金 (supplementary

levy)을 賦課시킨다.

毎分期마다 定해지는 水門価格과 輸入価格과의 差額을 賦課金으로 徴収하는것 外에 共同体內 生産者나 加工処理業者에게 特惠를 주기 위해 水門價格의 7%를 별도로 賦課시킨다. 또한 共同体內 生産者가 飼料用으로 第三国보다 더 비싼 穀物을 使用하고 있을 때는 별도의 賦課金을 徴収한다.

이 賦課金을 決定할 때는 執行委員會는 該当管理委員會와 定期的으로 協議한다. 域內 供給過剩이 초래될때는 輸出業者가 國際市場에서 競争할 수 있도록 欠損補項金이 支給된다.

<表 3-6 >

제 란 생 산

(単位 : 千 t , 1975)

西	独	893	벨지움 / 룩셈부르크	221
프	랑	스	英	825
이	태	리	아 일 랜 드	41
네	델	란 드	덴 마 크	75
9 個 国 合 計			3,755	

資料 : Commission of the European Community The Common
Agricultural polisy 1977

마. 牛乳와 乳製品

우유에 대한 共同價格政策은 1968 年 4 月부터 實施되었다. 各會員國의 牛乳生産의 特殊性때문에 共同價格政策을 實施하는 데는 他品目보다 오랜 調整協商期間이 所要되었다. 共同體內에서는 液乳 (fresh milk)에 대한 目標價格이 設定되어 있는데 이때의 우유는 油脂肪含量 3.7 %를 原則으로 하여 決定하였고 이 目標價格은 우유生産者들이 우유處理場에 引渡할때의 生産者 平均受取價格이고 共同體內외의 市場 販路事情에 依해 左右된다.

共同體內에서 生産되는 牛乳의 約 4 分の 1 만이 生乳로 消費되고 있어 價格管理上의 重點을 두는 部門은 乳製品이다. 生乳에 대해서는 介入機關에서 介入하지 않고 自由市場에 맡기고 있으나 버터, 脫脂우유, 치즈等 乳製品은 介入價格으로 收買하고 있다.

共同體內에서 生産된 脫脂乳와 脫脂粉乳가 飼料로 利用될 때는 補助金を 支払한다.

第三國에서 乳製品의 輸入에는 境界價格 (threshold price)에 依해 規制된다. 12 個의 先導的品目 (pilot-product)에 대해 境界價格이 策定되어 있다. 國際價格 (C.I.F 基準)과 境界價格과의 差額은 輸入關稅로 徵收하고 輸出할 경우 國際價格이 共同體內的 價格보다 낮을 때는 國際價格과 境界價格과 差額은 輸出欠損補填金으로 充當시킨다.

<表 3-7 >

우 유 및 乳 製 品 生 産

(単位 t , 1975)

	우 유	버 터	치 즈
西 独	21,926	520	619
프 랑 스	30,910	559	943
이 태 리	9,760	62	500
네 델 란 드	10,221	204	377
벨 지 음	3,763	93	40
룩셈부르크	259	8	2
英 国	16,240	48	234
아 일 랜 드	4,561	86	60
덴 마 크	5,100	139	152
9 個 国 合 計	102,740	1,719	2,927

資料 : Commission of the European Communities, The Common
Agricultural Policy 1977.

<表 3-8>

우 유 의 公 式 価 務 (1977/78¹⁾)

	u . a / t ²⁾	
우 유 의 目 標 価 格	173.50	10,326 P/ℓ
버 터 의 介 入 価 格	2,309.50	£ 1,334.87/ℓ
脱 脂 粉 乳 介 入 価 格	940.90	£ 543.83/ℓ
脱 脂 粉 乳 補 助 金 (飼 料 用 消 費)	390.00	£ 225.42/ℓ
脱 脂 牛 乳 補 助 金 (")	55.00	3,285 P/ℓ

1) 1977 年 9 月 16 日 부터

2) 1 파운드 = 1.73013 u/a

資料 : Commission of the European Community,
The Common Agricultural Policy 1977

바. 雪 糖

雪糖生産이 開發途上國에 대해 갖는 重要性과 유럽의 사탕무우 재배農家가 이 作物에 대해 갖는 生産誘因에 依해 共同体는 다른 어떤 農產品보다도 雪糖에는 더 심한 規制를 하고 있다. 雪糖의 規制方法으로는 釐 稅制, 支持收買, 生産超過에 대한 罰過金 등이 複合적으로 使用되고 있다. 共同体의 雪糖需要量의 一部는 開發途上國으로부터의 輸入으로 充當되고 있다. 이들 開發途上國들은 사탕수수 生産이 國家經濟의 큰 比重을 차지하고 있다. 그러나 共同体는 雪糖需要의 大部分을 域內에 生産되는 사탕무우와 프랑스

海外領土에서 生産되는 사탕수수로 充當하고 있다. 로메協約 (Lomé convention)에 依해 共同体는 每年 1.3 百萬톤의 사탕수수雪糖을 피지, 모리셔스, 카리브海 및 印度等 開發途上 國으로 부터 輸入하기로 協定이 맺어져 있다. 이 協約의 時限은 無期限이며, 海外의 生産者들은 共同体 域內의 支持價格과 類似한 價格으로 保障받고 있다.

共同体內의 主要 雪糖生産 過剩地域의 雪糖生産에 대해서는 每年 目標價格이 定해진다. 또한 9,136,000 톤의 설탕에 대해서는 介入價格制度가 適用되며, 이 量만큼은 全量 介入價格의 惠沢을 받을 수 있다. 이 基本量은 會員國들에게 할당되며, 會員國들은 自國內의 설탕회사에 코타를 配定한다. 英國이 割當받은 基本量은 1,040,000 톤이다. 閣僚協議會는 每年 基本量을 초과하는 最大生産豫定量을 決定한다.

77/78 年度의 最高限度量은 基本量보다 35 % 더 많게 決定했다. 基本量에 대해서는 全量 介入價格의 惠沢을 받지만 基本量을 초과한 生産量에 대해서는 賦課金이 賦課된다. 이 賦課金으로 因해 結果的으로 支持水準은 그만큼 減少되고 쿼타量外에 生産되는 雪糖은 價格支持의 惠沢을 받지 못하고 이에 대해서는 어떠한 最低價格도 마련되어 있지 않고 輸出에 대한 欠損補填金도 支払되지 않는다.

< 表 3-9 >

精糖의 生産과 消費

(单位 : 千 t)

		生 産 1975/76	消 費 1974/75
西	独	2,330	2,226
프	랑 스	3,309	2,037
이	태 리	1,339	1,552
네	델 란 드	841	588
벨	지 움	659	358
英	国	641	2,598
아	일 랜 드	187	145
덴	마 크	389	240
9	個 国	9,695	9,744

資料 : Commission of the European community,
The common Agricultural policy. 1977

共同体 域外에서 들어오는 精糖, 原糖, 糖密等에 대해서는
境界価格 (threshold price)에 適用된다.

輸入價格 (C.I.F 基準)과 境界價格의 差額은 輸入關稅도 吸
収하여 域內價格下落을 防止한다.

< 表 3-10 >

설탕 및 사탕무우의 公式價格 (1977/78)

	t 当 u / a	t 当 파운드
사탕 무우 最低 價格	25.43	14.92
基本코타초과 最大코타까지의 사탕무우價格	17.80	11.20
精糖의 目標 價格	345.60	202.70
精糖의 介入 價格	328.30	192.60

資料 : Commission of the European community
The Common Agricultural Policy. 1977.

바. 油 脂

올리브油를 除外하고는 EC 內의 植物性 食用油의 自給率은 10 % 內外이고 油脂의 自給率은 40 % 程度이다. 따라서 EC 內에서의 油脂의 供給은 海外市場에 크게 依存하고 있다. 油脂의 경우는 域內 自給率을 提高시키기 위해 強力한 生産者保護政策을 펴고 있다.

올리브油의 경우 生産장려를 위해 生産者目標價格 (target producer price)를 適用하여 生産者를 保護하고 市場目標價格 (target market price)으로 消費者를 保護하는 二重價格制度를 採択하고 있다. 이 두 價格의 差額은 農家に 直接 보상해 주고 있다. 市場價格이 下落할때는 介入機關에서 介入價格으로 收売한다. 輸入에 대해서는 境界價格 (threshold price)에 의해 統制하는 穀類와 마찬가지로

가지로 輸入價格과 境界價格의 差額은 輸入關稅로 賦課시킨다.

油採油에 있어서는 每年 目標價格(都売價格)을 決定하여 適用하고 있고 價格 下落時 基本介入價格(basic intervention price)으로 收買한다. 輸入은 品目에 따라 5~10%의 關稅를 부는 경우도 있지만 GATT에 묶여 通常 無關稅로 輸入된다. 따라서 穀類의 경우처럼 境界價格이 設定되어 國內價格을 適正水準으로 維持시키는 制度는 없으며 사실상 域內生産品과 輸入品은 自由競爭을 하고 있다.

사. 과일과 野菜

과일과 野菜市場의 運營에 있어서는 他品目보다 生産者組織에 더 많은 實質을 부여한다. 生産과 價格의 季節的 變動이 크고 貯藏이 어렵고 流通上의 問題가 國家的 次元이 아닌 地域的이기 때문에 價格支持制度를 採択하는데는 많은 難點이 隨伴된다.

市場價格이 連2日間 基準價格(reference price) 以下로 下落될 경우에는 輸入品에 대해서는 輸入關稅를 부과시켜 價格下落을 防止한다. 이 基準價格(reference price)은 生産과 流通費用을 基礎로 한 最低 輸入價格이다. 基準價格은 季節別로 調節하고 輸入關稅 賦課基準이 된다. 關稅率은 채소의 경우 10~21%, 과일의 경우 7~25%이다 內需市場管理를 위해 꽃양배추, 도마도, 食卓用포도, 복숭아,

사과, 배에 대해서는 關係協議會에서 每年 基本價格 (basic price)를 決定한다. 各 會員國들은 基本價格의 40 ~ 70 %水準에서 收買價格을 定할 수 있다. 이 品目들의 市場 價格이 連 3 日동안 이 收買價格 以下로 내려가면 重大危機 事態가 宣告되고, 會員國들은 市場安定을 위해 介入해야 한다.

生産者組織 (団体)은 各品目마다 備蓄量이나 最低價格을 定할 수 있는 權限이 부여되어 있다. 만일 價格이 最低價格 以下로 下落하게 되면 生産者組織은 共同體의 基金으로 부터 支援을 받아 介入할 수도 있다.

빈 면

第 2 編 네델란드의農業政策

I. 一般概況

1. 国土 및 人口

2. 經濟概況

3. 農業의 位置

II. 農政基本方向

III. 農産物의 需給現況 및 需給政策

IV. 農産物 価格政策

빈 면

1. 一般概況

1. 国土 및 人口

네델란드 (The Kingdom of the Netherlands)는 西北유럽 北海연안에 位置하고 있어, 温和한 海洋性氣候로 年平均氣溫 10°C , 最高氣溫 18°C , 最低氣溫 2°C 内外이며 年平均 降雨量은 750 mm 程度로서 年中 고르게 分布되어 있다.

總 国土面積은 412 萬ha이며 이중 農畜產業에 利用되는 總面積은 50.2 %인 207 萬ha이고 이중 耕種作物이 33 % 園芸作物 (주로 시설원예)이 5.5 % 草地在 61.5 %이다.

農耕地의 많은 部分이 간척지여서 集約的인 배수시설을 必要로 하고 있다.

1976 年의 총 농가호수는 159 千戶이고 每年 減小하고 있는 추세이며 戶當 耕地面積은 每年 增加하고 있다.

總人口는 14 百萬名 (1976 年), 人口密度는 338 人/km^2 이고 1970 ~ 76 年 期間의 年平均 人口增加率은 0.9 %이다.

<表 2 - 1 > 耕地面積 및 農家戶數

		1960	1970	1976
園 芸 作 物	總国土面積 (100 萬 ha)	4.10	4.10	4.12
	總耕地面積 (100 萬 ha)	2.32	2.14	2.07
	耕種作物 (%)	39.5	34.5	33
	園芸作物 (%)	5.5	5.5	5.5
	草 地 (%)	55	60	61.5
	農家戶數 (1000 戶)	301	185	159
	戶當耕地面積 (ha)	7.7	11.6	13

資料 : Ministry of Agriculture and Fisheries(Netherlands)

Dutch Agriculture 1977

2. 經濟概況

네덜란드는 北西쪽은 北海와 接하여 있고, 라인江, 미즈江, 스펠러江의 下流에 位置한 地政學的인 條件에 依해 일찍부터 國際的인 商業, 海運, 金融國으로 發展, 成長해 왔다. 네덜란드는 天然가스를 除外하고는 賦存資源이 별로없어 大部分의 資源을 海外에 依存하여야 하였고, 이를 輸入 加工하여 大部分을 再輸出하는 加工, 中繼貿易 形態가 發展되어 감에 따라 100 %를 上廻하는 높은 貿易依存度를 갖게 되었으며 經濟全般에 걸쳐 自由化를 追求하는 外向的인 開放經濟體制를 形成하였다.

石油事態 以前까지는 着實한 安定成長을 持續하여 왔으나, 石

油事態以後 全世界的인 景氣沈滯로 1975 年에는 戰後最惡의 經濟不況에 빠져 -2.5 %의 成長을 記錄하였다.

그러나 財政擴大와 高産業投資等 政府의 積極的인 景氣浮揚策

<表 2 - 2 > GNP와 經濟成長率

單位：10億 GI, %

	1971	1972	1973	1974	1975	1976
GNP (經常価格)	129.85	147.23	169.21	191.34	207.78	236.65
名目成長率	13.1	13.4	14.9	13.0	8.6	13.9
實質 GNP ('70 價格基準)	119.85	124.74	132.62	138.24	136.11	142.11
實質成長率	1.4	4.1	6.3	4.2	-2.5	4.4

資料：IFS, 1978 年 3 月 号

의 實施와 世界景氣의 漸進的인 回復勢에 힘입어 1976 年에는 前年對比 4.4 %의 實質成長率을 記錄하였다.

이러한 景氣의 回復은 物價와 賃金의 安定에 크게 힘입었는데 消費者物價는 76 年에는 8.9 % (前年對比) 上昇하였으나 77 年에는 더욱 安定되어 6.4 %의 上昇에 머물렀고 賃金水準도 그 上昇率이 많이 鈍化되었다.

그렇지만 失業率은 最近들어 多少 改善되는 感이 있으나 아직 높은 水準인 5.3 %水準을 持續하고 있다.

貿易面에서는 天然가스와 食料品을 中心으로 한 輸出이 好調를 보여

1976 年엔 輸出規模가 처음으로 400 億 弗을 上廻하였으며 輸入規模도 400 億 弗을 超過하여 總交易量이 800 億 弗을 超過, 國民 1 人 當 交易量이 6,000 弗에 이르는 大交易國으로 成長하였다.

1976 年의 GNP 는 895 億 弗로서 前年對比 4.4 %의 實質成長을 記錄하였고 同年의 1 人當 GNP 는 6,200 弗를 記錄했다.

<表 2 - 3 > 物価, 賃金, 雇傭指數

1970=100

	1971	1972	1973	1974	1975	1976	1977
都立 物価指數	101	105	118	130	137	146	154
消費者物価指數	107.5	115.9	125.2	137.3	151.8	164.6	175.2
時間當賃金指數 (製造業)	112	126	143	167	190	206	220
雇傭者指數(〃)	99	95	93	92	89	86	84
失業率(%)	1.6	2.7	2.7	3.6	5.2	5.6	5.3

資料: 國際經濟研究院: 네덜란드의 貿易構造 1978

3. 國民經濟上 農業의 位置

가. 就業人口

1976 年 現在 네덜란드의 總人口 14 百萬名中 經濟活動人口는 35 %로써 4,766 千名이며 이중 農業이 차지하는 比率 6.3 % 鉅工業이 33.4 % 서비스業이 60.3 %로서 一次產業이 占有하는 比率이 先進國 水準이다. 農業分野 就業人口는 漸次 減少 추세에 있으나 近年에 와서는 정지상태에 있어 더

이상 減少할 것으로 豫想되지 않으며 1977年 3/4 分期의 失業率이 4.8 %로 상당히 높은 水準에 있는 反面, 二次·三次 産業에서의 雇傭增大 機會가 많지 않아 農業分野에서의 雇傭增大가 重要視 되고 있다.

나. 産業構造

네덜란드의 人口密度는 338 人/km² (1976)로서 좁은 國土에 많은 人口를 收容해야 하므로 네덜란드는 干拓事業을 통한 土地의 外延의 延長을 일찍부터 活潑히 展開시켜 왔으며 國土의 70 %를 차지하는 廢牧地를 利用한 酪農業과 園芸業을 積極 育成하는 한편, 持續的인 工業化 政策을 推進해 오므로 造船, 製鐵, 纖維, 機械 및 石油化學工業等を 發展시켜 農工業이 均衡있게 發展되어 왔다. 네덜란드는 商業, 海運, 農漁業國으로 出發하여 이 3個部門이 깊은 聯関을 가지고 發展하여 왔으나 第1次世界大戰後부터 工業化의 必要性이 強調되면서 産業構造의 改編을 試圖한 結果, 鉉工業과 民間서비스部門의 比重이 매우 높은 高度化된 産業構造를 갖게 되었다.

農林水産業이 GDP에 차지하는 比重을 보면 1971年의 5.9%에서 漸次 減少하여 1976년에는 5 %水準에 머문 反面 鉉工業 및 建設業을 包含한 二次産業은 그 比重이 全体の 35 %以上을 占有하고 있고 특히 注目할 만한 것은 三次産業의 比重이 經濟發展에 따라 增加하고 있는 點이다.

<表 2 - 4 >

産業別 国内総生産 (GDP)¹⁾ 構成

単位 : %

	1971	1972	1973	1974	1975	1976
農 林 水 産 業	5.9	6.0	6.0	4.8	5.2	5.0
鉱 工 業	30.2	29.8	30.4	31.5	29.4	28.8
建 設 業	8.7	8.7	8.2	7.8	7.7	7.2
電氣, 가스, 用水	1.9	2.0	1.8	1.9	1.8	1.9
運輸・通信業	7.5	7.1	7.1	6.9	6.5	7.3
其他民間서비스	30.5	30.9	31.2	31.1	32.2	36.9
公 共 서 어 비 스	15.1	15.5	15.3	16.0	17.0	12.9
GDP	100.0	100.0	100.0	100.0	100.0	100.0

1) 要素価格基準

資料 : OECD, Economic Survey, 1978.3

이러한 産業構造의 改編過程에서 農業部門은 비록 그 比重이 減少하고 就業人口가 크게 줄어들었지만 畜産, 酪乳製品, 野菜, 화매等은 EC會員國中에서도 높은 生産比重을 차지하고 있는데 이는 産業構造의 高度化, 工業化過程에 対応하기 위하여 農業部門을 自然的, 經濟的 條件에 合當하도록 商品의 特化와 効率化를 推進하였기 때문이다.

다. 貿易構造上的 位置

(1) 貿易構造의 變遷推移

네덜란드의 交易量은 1950年代初에는 200 億길더 (約 5,563 百萬 \$)에 不過하였던 것이 積極적인 海外進出의 努力에 힘입어 1976 年에는 10 倍 가 넘는 約 2,500 億길더 (約 9,425 百萬弗)에 달하는 急進적인 成長을 이룩하였다.

1950~65 年 사이 年平均 8 % 内外의 伸張率을 보이던 輸出은 1970 年에 100 億弗을 突破하면서 急伸張勢를 보여 1976 年에는 400 億弗을 上廻하였다. 輸入은 1952 年에는 10 億길더에도 未及하였으나 經濟成長에 따른 原資材需要의 增加와 消費財의 海外依存度가 深化되면서 輸出보다 한해 앞선 1969 年에 100 億弗을 넘어 1976 年에 400 億弗을 超過함으로써 네덜란드의 總交易量은 800 億弗을 넘은 大規模로 發展하였다. 이런 輸出入規模의 急伸張에 따라 네덜란드經濟의 貿易依存度는 점차 深化되어 1970年初에는 貿易依存度가 90 %에 달했으며 특히 1975~76 年에는 原料輸入을 통한 加工再輸出이 增大되어 交易量이 國民總生産 (GNP)을 超過하는 水準에 達했다. 이러한 네덜란드의 輸出入이 世界交易에서 차지하는 比重은 每年 점차 增加하여 오고 있다. 1950 年代 2 % 水準이었던 輸出比重이 60 年代에는 3 % 帶로, 그리고 1975~76 年에는 4 % 水準까지 增加하였으며, 輸入比重도 꾸준히 增加하여 1970 年에는 4 %를 超過하였으나 最近들어 감소하였다. 이러한 輸入比重 減少는 世界交易이 最近 活潑히 展開, 擴大되었으나

이전부터 輸入依存度가 컸던 네덜란드 經濟는 相對的으로
增加하지 못하였기 때문이다.

<表 2 - 5 >

貿易規模의 變遷推移

單位：10 億 GI , %

	1952	1955	1960	1965	1970	1975	1976
輸 出							
金 額	11.27	14.24	21.27	30.80	54.09	109.47	128.52
年平均 伸長率	8.1	8.3	7.7	11.9	15.1	17.4	
輸 入						17	
金 額	9.87	13.99	20.38	31.38	56.17	102.17	120.68
年平均 伸長率	12.3	7.8	8.9	12.4	12.7	18.1	
交 易 量	21.14	28.23	41.65	62.08	110.26	211.64	249.20
GNP	22.69	30.24	42.73	68.56	114.98	207.78	236.65
貿易依存度	93.17	93.34	97.47	90.55	95.89	101.86	105.30

資料：國際經濟研究院，네덜란드의 貿易構造 1978.

<表 2 - 6 >

世界 交 易 에 서 의 比 重

	1950	1955	1960	1965	1970	1975	1976
輸 出	2.30	2.86	3.15	3.43	3.76	4.01	4.02
輸 入	3.21	3.25	3.34	3.78	4.08	3.82	3.88
全 体	2.77	3.06	3.25	3.61	3.92	3.91	3.97

資料：U.N., International Trade Statistics 1976

(2) 輸出上の 比重

네덜란드의 主要輸出商品 構成比를 보면 工產品과 石油化學製品 및 農産物의 輸出比重이 相當히 높다. 餘他 先進國의 構成과 類似하여 資本財의 輸出이 主宗을 이루고 있다. 그러나 特異한 것은 EC諸國에서는 드물게 農産物 輸出이 매우 높은 比重을 차지하고 있는 점이다. 1976年의 商品類別 輸出構造를 보면 肉類 및 肉類加工品이 4.1% 酪農品 및 卵類가 4.1% 穀物 및 同製品이 2.2% 野菜 및 果實類 3.8% 飲料 및 燃草 1.1% 動植物性 原材料 5.0% 動植物油脂 5.3%로서 農畜産物이 輸出額中 占有하는 比率은 25.6%로서 輸出에서 가장 重要な 위치 에 있다.

한편 1970-76 期間의 年平均 輸出額 增加率을 보면 거의 모든 類別 農畜産品이 20%内外의 伸張勢를 보이고 있다. 農畜産物中 品目別 輸出額 構成比를 보면 肉類 및 同加工品이 49.1%를 차지하고 있어 가장 높고 다음은 酪農品 및 卵類로서 20.4%를 占有하고 있으며 園芸作物은 19.4%를 차지하고 있다.

<表 2 - 7 >

主 要 輸 出 商 品

單位：千弗，%

	1970		1973		70-73 年平均 增加率	1976		73-76 年平均 增加率
	金 額	%	金 額	%		金 額	%	
石 油 製 品	988,400	8.4	2,450,853	10.2	35.0	4886,090	12.2	26.0
電 氣 機 器 數	971,745	8.3	1,690,596	7.0	20.0	2,870,904	7.2	19.4
一 般 機 器 數	806,800	6.9	1,562,822	6.5	24.5	2,550,942	6.4	17.8
化 學 元 素 及 有 機 化 合 物	506,639	4.3	1,177,272	4.9	23.4	2,323,904	5.8	25.4
運 搬 用 機 器 數	527,397	4.5	1,225,738	5.1	32.4	2,246,081	5.6	22.4
天 然 氣	183,084	1.6	568,552	2.4	45.8	2,138,923	5.3	55.2
플라스틱物質	424,110	3.6	1,001,927	4.2	33.2	1,732,835	4.3	20.0
酪 農 品	531,068	4.5	1,007,588		23.8	1,661,451	4.1	18.1
肉類及同調製品	724,486	6.2	1,317,509		22.0	1,644,034	4.1	7.7
野 菜 及 果 實	503,788	4.3	946,844		23.2	1,516,990	3.8	17.0
合 計	11,765,672	100.0	24,001,811		27.2	40,147,451	100.0	18.7

資料：國際經濟研究院：네덜란드의 貿易構造 1978。

따라서 네덜란드의 農業生産構造는 農畜産物輸出 패턴에 直
結되어 있다고 할수 있다.

(3) 輸入上의 比重

總輸入額中 農畜産物輸入이 차지하는 比重은 輸出의 比重
보다 훨씬 낮다.

總輸入額中 農畜産輸入額の 比重은 1976 年の 경우 10 %이며 76 年の 輸出, 輸入이 各各 400 億弗 인데 輸出額中 農畜産物이 차지하는 比率이 25.6 %임을 비추어 볼때 76 年の 農畜産物の 貿易收支는 62 億 4 千萬弗의 黒字를 나타내어 네덜란드에는 農畜産品이 外貨稼得의 主宗임을 알 수 있다. 農畜産物の 品目別 輸入比率을 보면 1976 年の 경우 穀類가 26.4 %로 가장 많다. 이것은 飼料穀物の 輸入이고 다음은 커피 茶・香料인데 18.6 %를 차지하고 있다. 또한 飼料穀物로서의 옥수수輸入이 11.6 %, 動物質 飼料가 17.9 %를 占有하고 있다. 즉 네덜란드의 農畜産物輸入은 飼料와 国内生産 不可能品目인 커피, 茶, 香料에 局限되어 있다는 것을 알 수 있다.

<表 2 - 8 >

主 要 輸 入 商 品

單位：千弗，%

	1970		1973		70-73 年平均 增加率	1976		73-76 年平均 增加率
	金 額	%	金 額	%		金 額	%	
石 油	1,331,123	9.9	2,994,978	12.6	31.2	7,361,926	18.7	34.8
一 般 機 械 類	1,310,782	9.8	2,020,380	8.5	15.6	3,014,131	7.6	14.3
運搬用機器類	1,060,023	7.9	1,945,384	8.2	22.4	2,771,382	7.0	12.5
電 氣 機 器 類	1,039,072	7.8	1,672,786	7.0	17.2	2,648,098	6.7	16.6
衣 類	854,334	3.5	855,901	3.6	22.6	1,617,074	4.1	23.8
鐵 製 鋼 鐵	700,040	5.2	1,182,096	4.9	19.0	1,512,812	3.8	8.5
化 學 元 素 製 同 化 合 物	418,885	3.1	751,613	3.1	21.4	1,475,360	3.7	25.2
織物用絲及織物類	668,659	5.0	1,100,459	4.6	18.1	1,410,464	3.6	8.6
穀類及同調製品	404,707	3.0	804,000	3.4	25.6	1,237,306	3.1	15.4
合 計	13,392,982	100.0	23,752,661	100.0	21.1	39,452,477	100.0	18.5

資料：U.N., International Trade Statistics
1975, 1976

Ⅱ . 農政基本 方向

네덜란드의 農政基本 方向은 EC의 共同農業政策의 基本目標 그대로 適用되고 있다 .

EC 共同農業政策의 基本目標下에서 個別農家の 企業活動을 最大限으로 保障하는 범위內에서 國家資源을 가장 効率的으로 活用할 수 있도록 政府가 關여하고 있다 .

農企業의 効率化와 農業 構造改編에도 力點을 두고 있고 農業分野 종사자들의 生活水準을 向上시키는 方向으로 政府가 積極 介入하고 있다 .

土地의 他產業分野로의 轉用이 많아짐에 따라 國土의 効率的인 配分問題도 主要 政策課題도 대두되고 있다 .

Ⅲ . 農産物의 需給現況 및 需給政策

1 . 農産物 需給現況

가 . 食品消費構造

네덜란드는 肉類 , 酪農製品 , 菜蔬類 , 果實類 等 主要食品의 生産이 풍부하여 食品消費構造에 있어 典型的인 先進國型을 나타내고 있다 .

1人1日當 牛乳消費量은 세계에서 가장 많고 穀類 , 菜蔬類 , 果實類의 消費量은 美國의 水準과 비슷하다 . 1975 年の

主要食品別消費 추세를 보면 빵과 감자等 澱粉質 食品의 消費量은 每年 減少 추세에 있고 쇠고기, 돼지고기, 가금육等 肉類의 消費量은 增加해 가고 있다. 菜蔬類와 果實類는 現象維持 狀態에 있다.

	1960	1970	1975
빵	84	65	63
감 자	100	87	82
설 탕	43	46	42
쇠 고 기	16	19	20
돼 지 고 기	23.5	26.5	32
가 금 육	2	6	9
달 갈	12	12	11
치 즈	7.5	8	10
버 터	5	3	3
마 가 린	20	18	17
채 소	38	54	49
과 실	38	54	49

Dutch Agriculture 1977

나. 主要 農畜産物 供給

(1) 食糧作物 生産

小麦의 年度別 生産現況을 보면 生産量과 生産額이 每年 增加 추세에 있다. 1976 年の 총 小麦生産量은 71 萬屯이고 生産額은 318 百萬길더나 되었다. 小麦의 總生産量이 增加한 것은 植付面積의 增加에 基因된 것이 아니고 段収의 增加에 의해서다.

한편 보리의 경우에 있어서는 段収는 每年 增加하고 있으나 植付面積이 減少하여 總生産額이 減少해 가는 추세이다.

보리는 飼料穀物로 利用되고 있으나 네덜란드에서는 比較優位性의 原則에 의해 特化 作目이 되지 못하고 他作目に 依해 代替되고 있는 実情이다.

감자는 네덜란드의 主要食品의 位置를 차지하고 있어 總生産量이 每年 거의 같은 水準을 維持하고 있고 段収(Yield)도 별로 增加하지 않고 있다.

<表 2-10>

食糧作物生産

単位 ; 千ton, 百萬킬터

		1960	1970	1976
小 麦	生産量	590	640	710
	生産額	178	216	318
	段 収 (kg / ha)	4,700	4,500	5,400
大 麦	生産量	291	329	263
	生産額	74	112	116
	段 収 (kg / ha)	4,200	3,200	4,300
감 자	生産量	2,705	3,234	2,776
	生産額	118	348	973
	段 収 (tons / ha)	27	35.5	33
사탕무우	生産量	4,676	4,711	6,484
	生産額	230	327	613
	段 収 (ton / ha)	45.5	45.5	47

資料 ; Ministry of Agriculture And Fisheries

(Netherlands)

Dutch Agriculture 1977

(2) 畜産物 生産

主要 畜生物 生産量은 毎年 조금씩 増加해 가고 있다 .

우유는 1970 年の 8,238 百萬 kg 에서 1976 년에는 10,490 百萬

kg로 增加하였고 쇠고기 및 송아지고기의 生産은 1970年の 701百萬kg에서 1976년에는 931百萬kg로 33% 增加되었고 돼지고기, 닭고기 및 卵類도 毎年 增加하고 있다.

主要 家畜 保有現況을 보면 1976年の 肉牛保有頭數는 4,964千頭이고 總 乳牛數는 2,238千頭로서 1970년에 比해 2.2배 增加하였다.

乳牛의 戸當 飼育頭數는 1970의 16頭이었던 것이 1976년에는 26頭로 增加되었다.

즉 經營의 大規模化가 이루어지고 있다.

돼지의 경우에 있어서도 戸當 頭數는 1970年 73頭에서 1976년에는 143頭로 2倍以上 增加되었다.

이와같이 畜産物의 生産量도 增加함과 同時に 畜産의 經營規模가 커지고 있고 技術開發에 依한 畜産物의 單位生産量도 增加해 가고 있다.

<表 2-11>

畜産物生産推移

単位：百萬kg，百萬길더

		1960	1970	1976
우유	数 量	6,838	8,238	10,490
	金 額	1,478	3,103	5,651
쇠고기및송아지고기(技肉)	数 量	236	343	390
	金 額	705	1,565	2,437
돼지고기(技肉)	数 量	435	701	931
	金 額	837	2,024	3,493
가금육(技肉)	数 量	56	288	336
	金 額	169	571	784
卵類	数 量	284	263	342
	金 額	574	394	756

資料：Ministry of Agriculture and Fisheries

(Netherlands)

Dutch Agriculture 1977

<表 2-12>

主要家畜保有現況

		1960	1970	1976
肉 牛	総頭数(1,000)	3,507	4,314	4,964
	戸当頭数(頭)	-	16	26
乳 牛	総頭数(1,000)	1,628	1,896	2,238
	戸当頭数(頭)	20	73	143
돼 지	総頭数(1,000)	1,955	5,533	7,507
	戸当頭数(頭)	20	73	143
産 卵 鶏	(100 萬首)	37.9	25.3	24.4
肉 用 鶏	(100 萬首)	4.5	30.1	39.4

資料：Ministry of Agriculture and Fisheries (Netherlands)

Dutch Agriculture 1977

(3) 園芸作物生産

네덜란드가 畜産과 園芸作物을 特化한 主要因은 農業立地 條件과 對外 市場여건이다. 國土의 많은 面積이 간척지여서 草地로서 利用이 適切하며 海外에서 濃厚飼料를 導入사용함으로써 畜産을 特化하였다.

또한 glass House를 建立하여 高等채소와 화훼 生産에 集中하였고 生産量의 계절적인 진폭이 없이 年中 生産, 出荷하고 있다.

畜産과 園芸作物 生産量은 EC會員國內에서는 比較優位性的의 原則에서 有利한 品目으로 對外 市場 여건이 매우 좋다.

園芸作物中에서도 施設園芸 生産에 有利한 果菜類 生産比重이 높고 生産量도 每年 增加하는 趨勢이다.

사과, 배 等 果實類의 生産 趨勢를 보면, 사과는 1970년에 비해 1976年度에는 오히려 줄어들었고 배의 生産量은 약간 增加하였다. 果實類는 特化作目에서 重要도가 낮아지고 있다고 하겠다.

네덜란드의 主要 輸出品인 화훼류의 生産額은 總 園芸作物 生産額의 折半 以上을 차지하고 있다.

1976年度の 화훼류 生産額은 19억 1천 1百萬 길더로서 單一品目으로는 生産額이 牛乳, 쇠고기, 돼지고기 다음 順이고 作物로서는 가장 比重이 크다.

또한 화훼류의 生産額은 每年急激히 增加하는 추세에 있다.

1970 年에 비해 1976 年에는 2.5 배 增加했고 施設面積이
 더 以上 急増하기는 어려우나 技術開發에 의한 生産性 增大에
 力點을 두고 있어 화훼류 生産量은 더욱 增加해 갈 것이고
 市場展望도 好轉되어 가고 있다.

따라서 화훼류는 特化品目으로서의 重要度가 더욱 커지고 있다

<表 2-13>

園芸作物生産

單位：千 ton, 百萬길더

		1960	1970	1976
오 이	數 量	100	256	300
	金 額	45	134	252
상 치	數 量	78	106	121
	金 額	52	117	214
도 마 도	數 量	201	392	373
	金 額	151	363	503
사 과	數 量	326	468	420
	金 額	95	127	221
배	數 量	128	156	102
	金 額	34	40	50
화 훼	數 量	—	—	—
	金 額	308	782	1,911

資料： Ministry of Agriculture and Fisheries

(Netherlands)

Dutch Agriculture 1977

2. 農畜産物 需給 調節

가. 農産物 自給率

네덜란드에 있어서는 穀類를 除外하고는 品目別 自給率이 높다. 主要品目別 自給率을 보면 小麦은 1974/76 期間의 自給率은 52%로써 1969/71 期間에 比해 增加하였으나 小麦을 除外한 穀類의 自給率은 1974/76 期間에는 16%로써 1969/71 期間의 27%에 比해 減少했다.

즉 飼料穀物の 海外 依存度는 深化되고 있다.

1974/76 期間의 감자의 自給率은 130%로써 前期에 比해 增大하였고 쇠고기는 129%, 自給率이 200%以上인 品目은 돼지고기, 가금육, 채소류, 버터, 치즈 등이며 버터는 自給率이 577%로써 제일 높다.

과실류의 1974/76 期間의 自給率은 61%로써 毎年 減少하고 있는데 果實類는 네덜란드의 主要 特化作目中 比重이 輕減되고 있고 EC 内에서는 比較優位の 위치를 確保하지 못해 生産量도 減少하고 있는 추세이고 EC 域内 他 會員国에 依存하고 있다.

네덜란드는 EC 内の 農産物 供給源으로서 重要な 位置를 차지하고 있고 네덜란드의 農畜產品 輸出額은 毎年 總輸出額의 20% 以上을 차지하고 있어 農業은 國家經濟의 関건이 되고 있다

<表 2-14>

主要食品自給率(%)

		1959/61	1969/71	1974/76
小	麦	37	45	52
其	他 穀 類	30	27	16
감	자	113	123	130
쇠고기	및 송아지고기	109	123	129
돼	지 고 기	149	202	209
가	금 육	327	387	361
달	걔	232	146	178
菜	蔬 類	164	186	201
果	実 類	134	82	61
버	터	192	213	577
치	즈	212	224	250
雪	糖	115	102	142

資料; Ministry of Agriculture and Fisheries

(Netherlands)

Dutch Agriculture 1977

나. 需給政策

네덜란드에서는 政府가 需給計劃을 樹立하여 實施하는 制度는 없고 EC 共同體의 價格政策에 의해 需給이 調節되고 있다.

즉 需給量의 調節은 價格의 完全自律市場 機能에 의해 自動적으로 이루어지고 있다.

그러나 사탕무우는 共同體의 生産量 調節에 의거 植付面積을 調整하여 生産量을 制限하고 있고 EC의 供給과잉 品目인 酪農品에 대해서는 과잉供給을 防止하기 위해 많은 豫算을 投入하여 生産을 調整하는데, 豫算의 一部는 유럽 農業指導 및 保障基金에서 充当되고 一部는 네덜란드 政府가 부담하고 있다.

果實類의 生産은 生産者들이 自發적으로 生産量을 縮少 調節하고 있다.

Ⅳ . 農産物 價格政策

네덜란드의 農産物 價格政策은 EC 共同價格規制 政策이 그대로 適用되고, 이에 準하여 自體內에서 品目에 따라 價格 및 交易規制를 하고 있다.

共同體 價格規制品目이 아닌 品目에 대해서는 直接 市場 規制를 하고 있다.

EC의 共同價格規制 業務와 自體內의 價格과 市場 規制 業務는 네덜란드에 있어서는, 農務省의 責任下에 公共團體인 商品交易局 (Commodity Board) 이 實質的인 運營을 担当하고 있다.

이 商品 交易局은 農産物 各 類別로 組織되어 있고 生産, 加工, 流通의 各 分野의 代表者로 構成되어 있다.

공동체의 價格 및 市場規制 業務에 關聯된 豫算은 EC 의 農業指導 및 保障基金 (EAGGF)에서 充當되고 共同體 農業政策 業務와 關聯되지 않는 韓國自體의 市場規制에 所要되는 經費는 各種賦課金 積立에서 充當된다 .

農産物の 収買備蓄業務는 國家機關인 中央構販所 (VIB)가 担当하고 있고 商品交易局 (Commodity Board)과 緊密한 協助下에 業務를 執行한다 .

第 3 編 스웨덴의 農業政策

I. 一般概況

1. 国土 및 人口

2. 經濟概況

3. 農業의 位置

II. 農政基本方向

III. 農産物의 需給現況 및 需給政策

IV. 農産物 價格政策

V. 農産物 流通

빈 면

I. 一般概況

1. 国土 및 人口

스웨덴 (The Kingdom of Sweden)은 스칸디나비아 半島의 東部に 位置하고 있으며 알라스카와 거의 同一한 緯度上에 있다. 緯度上으로는 北쪽이나 멕시코만류와 편서풍의 영향으로 溫和한 海洋性 氣候이며 平均氣溫은 여름 17℃, 겨울 -3℃ 内外이고, 年 降雨量은 600 mm 程度이며 降雨量은 年中고르게 分布된 편이나 地域間에 差異가 크다.

總 国土面積은 4千5百萬 ha, 이 중 農畜産業에 利用되는 土地는 總国土面積의 7%인 315萬 ha에 불과하며 林野가 52%를 占有하고 있고 나머지 41%는 황무지 하천, 호수이다.

<表 3 - 1> 耕地面積比率 (1976)

單位：百萬 ha

	총 국토 면적	농경지 및 초지	임야	호수 및 하천	기타 (황무지)
면적	45	3.15	23.40	4.05	30.60
比率	100	7	52	9	32

스웨덴은 南北으로 길게 뻗어있어 (總 연장 1,600 km) 農業條件이 南北地域間에 相當한 差異가 있다. 南部地方은 作物 在圃可能期間이 240日인데 비해 北部地方은 130/日 程度이다. 이러한 基盤

條件의 差異 에 의해 農業生産物의 地域特化가 形成되고 同一作
目일 경우에도 北部地方은 南部地方에 비해 生産費가 높아 不利
한 立場이므로 政府에서 北部地方의 營農合理化를 우선적으로 推進
해 나가고 있고, 地域間의 農家所得격차를 解消하기 爲해 主力하
고 있다.

스웨덴의 총인구는 8,236 千名('76 年)이고 '70 ~ '76 年
期間의 年平均 人口增加率은 0.3 %에 지나지 않으며 人口密度는
18.3 名 / km² 인데 南部地方은 相對的으로 人口過密 地域이고
(150 人 / km²) 北部地方은 人口密度가 稀少하다 (2 人 / km²)

2. 經濟概況

가. 經濟成長의 背景

스웨덴은 社會保障制度가 世界에서 가장 잘되어 있는 福祉國
家の 본보기로 알려져 있고 混合經濟體制의 成功的 모델로 評
価받고 있다.

豊富한 天然資源을 基盤으로하여 1870 年代에 西유럽에서 進
行된 經濟成長의 물결을 타고 産業革命을 시작한 以後 持續的
인 工業化의 推進結果 오늘날의 놀라운 經濟發展을 이룩하였다.
1870 年 ~ 1975 年 期間의 主要先進國의 1 人當 國民所得의 增
加率을 보면 스웨덴이 日本 다음으로서 年平均 2.2 %의
持續的인 成長을 이룩해왔다. (表 3 - 2)

1977 年의 1 人當 國民所得은 9,030 弗로 OECD 에서 가장 높

다.

<表 3 - 2> 主要国の 1人当 国民所得의 増加率
(单位: %)

	1870~1912	1913~1943	1950~1975	1970~1975
스웨덴	2.3	1.6	3.1	2.2
西独	1.8	0.4	4.6	2.0
英国	1.3	1.3	2.2	1.2
프랑스	1.4	0.7	4.1	1.8
美国	2.2	1.7	2.1	2.0
日本	2.3	-	7.7	3.2 ¹⁾

1) 1879 ~ 1975

資料: 國際經濟研究院, 스웨덴의 貿易構造 1978.

스웨덴이 이러한 高度의 經濟發展을 持續할 수 있었던 데는

- ① 中立政策의 標榜으로 1, 2次 世界大戰의 戰禍를 입지 않았다.
- ② 豊富한 天然資源
- ③ 技術發展에 依한 生産性増大
- ④ 政府, 勞組, 企業間의 相互協助에 依한 生産性 増大等の 諸 要因이 作用한 것으로 볼수 있다.

나. 經濟成長 및 雇傭

二次世界大戰以後 스웨덴經濟는 年平均 3%程度의 扎实的

成長을 持續해 왔고 특히 1960年代에는 年平均 4.5%의 高成長을 이룩하였는데, 이는 急速한 投資增大, 産業構造의 高度化에 依한 生産性 增大에 起因한 것으로 判斷되고 있다. 石油波動以後 全世界가 不況에 봉착해 있을때도 急激한 景氣 後退의 局面에 처하지 않은 反面 相對적으로 不況으로부터의 回復이 늦어져 1975년에는 0.9% 1976년에는 1.5%의 낮은 成長率에 그쳤다. <表 3 - 3> 이와같이 景氣回復이 늦어진 것은 높은物価上昇率및 輸出拡大의 不振이 主要原因인 것으로 알려졌다.

近年의 經濟成長의 둔화에도 불구하고 失業率은 增加하지 않았는데 이는 政府의 強力한 雇傭政策에 基因한 것이며, 雇傭 增大政策과 高賃金水準 維持政策이 物価上昇의 커다란 要因인 것으로 指摘하고 있다.

<表 3 - 3> 實質 GDP 의 成長推移 (1970年 不變價格)
(單位: 百萬 Kr.)

	1950	'60	'65	'70	'73	'75	'76
金 額	78,067	108,992	140,709	170,883	182,757	191,233	194,103
成長率 (%)	-	3.4	5.2	3.9	2.3	2.3	1.5

資料: OECD, National Account 1977

<表 3 - 4>

雇 傭 状 況

(単 位 : 千 人)

区 分 \ 年 度	1970	'73	'75	'76	'77.7
人 口	8,081	8,144	8,208	8,236	8,255
1) 勞 動 者 数 (%)	66.7	67.3	69.6	69.8	71.7
雇 傭 者 数	3,854	3,879	4,062	4,088	4,217
失 業 者 数	59	98	67	66	69
失 業 率 (%)	1.5	2.5	1.6	1.6	1.6

1) 16 歳 ~ 74 歳 人 口 の 全 體 人 口 中 比 率

資 料 : 世 界 經 済 情 報 (サ ー ビ ス (WEIS) ; ARC レ ポ ー ト

다. 物価水準

二次大戰以後 持續的인 安定勢를 보여 오던 物価는 1970 年 代에 들어와 急激히 上昇해 가는 傾向이다.

1960 ~ 69 年의 10 年 동안 年平均 3.7 % 程度의 上昇을 보이던 消費者物価는 1970 ~ 76 年에는 年平均 8.4 % 로 上昇하여 前期間에 比해 倍以上의 上昇을 기록함으로서 스웨덴 經濟가 안고 있는 커다란 애로중의 하나다. 物價上昇의 主原因은 ① 輸入 原資材의 價格昂騰 (食料品과 石油等의 燃料) ② 賃金水準의 急激한 上昇等이고 이러한 物價上昇을 抑制하기 위한 手段의 一環으로 '70 年代 初半에 主要食料品 消費者 價格을 凍結시키는 조치를 취해왔다.

<表 3 - 5> 主 要 国 別 消 費 者 物 価 指 数
(1970 = 100)

	스웨덴	美 国	日 本	英 国	西 独
1971	107	104	106	110	105
1972	114	108	112	117	111
1973	121	114	125	128	119
1974	134	127	153	147	127
1975	147	139	171	182	135
1976	162	147	188	211	141

資料：National Institute of Economic Research, The Swedish Economy

라. 國際收支

스웨덴 經濟는 貿易依存度가 높아 海外經濟情勢에 對한 反應이 敏感하다

1960 年後半부터 1970 年 以前까지는 海外旅行費 및 開發援助의 急增으로 慢性的인 赤字基調를 갖게 되었으나 1970 年代에 들어와 制限的인 對外經濟政策을 遂行함으로써 國際收支를 서서히 改善하기 始作하여 1973 년에는 12 億弗의 經常收支 黒字를 이룩했으나 74 年以後 油類의 暴騰, 雇傭增大를 爲한 政府의 輸要創出政策, 對 開發國 開發援助의 急增으로 因해 經常收支赤字로 轉換되어 그幅은 漸次 擴大되어가고 있는 實情이다. 이에 對処하여 스

스웨덴政府는 貿易收支의 改善과 外貨流出의 防止를 위해 1976年 10月과 1977年 4月과 8月 3차례 걸쳐 評價 切下를 斷行하였다. 이러한 조치로 經常收支改善에 相當히 기여하게 되어 國際收支 均衡이 回復될 것으로 展望된다.

<表 3 - 6 > 國 際 收 支 (單位：百萬弗)

區 分 \ 年 度	1970	1973	1975	1976	1977
貿 易 收 支	298	2,273	696	402	253
貿 易 外 收 支	-412	-746	-1,665	-2,117	329
移 轉 收 支	-151	-314	-654	-747	-749
經 常 收 支	-265	1,213	-1,623	-2,462	-167
資 本 收 支	145	-338	1,713	892	-
誤 差 및 漏 落	123	-32	1,338	1,045	-
綜 合 收 支	103	843	1,428	-525	-

資料：IMF, International Financial Statistics

3. 國民經濟上 農業의 位置

가. 就業人口

스웨덴의 1976年 現在 總就業人口 480萬中 農業就業人口는 24萬名으로 總 就業人口에 대한 比率은 5%에 不過하다 1870年 産業革命이 始作된 이래 계속 減少趨勢에 놓여 있으나 現在는 더이상 非農業分野의 就業機會를 增大시키는 것은 어려운 것으로 判斷하고 農業에서 非農業으로 就業流出을

防止하고 農業分野에서 雇傭機會를 增大할 수 있는 農業政策을 펴나가고 있다.

나. 産業構造上的 位置

經濟發展이 持續되어 감에 따라 經濟成長에 대한 農業의 寄與度는 減少하는 趨勢에 있다.

G.D.P.의 産業別 構成比를 보면 (表 3-7) 農水産業이 차지하는 比率은 1960 年の 3.8%에서 1975 년에는 2.6%로 減少했고 林業의 構成比는 同期에 있어 2.6%에서 1.9%로 減少했다.

< 表 3-7 > GDP의 産業別 構成推移 (1968 不變價格)

單位: %

年 度	1960	1965	1970	1975	1980 (예측)
産 業					
農業・漁業	3.8	3.0	2.4	2.6	2.2
林 業	2.6	2.0	2.0	1.9	1.9 ~ 2.0
鉦 工 業	25.6	27.9	29.7	30.3	33.5 ~ 34.5
電氣・가스・水道	1.8	2.1	2.3	2.6	2.9 ~ 3.0
建 設 業	10.1	10.9	10.3	9.5	8.3 ~ 8.5
總財貨生産 (動力包含)	44.0	45.9	46.7	46.9	49.0 ~ 50.0
都小売業	10.3	10.2	10.2	9.7	9.7 ~ 9.9
運輸・通信	7.0	6.9	6.5	7.3	6.2 ~ 6.3
賃 貸 料	10.1	8.9	8.3	7.9	7.4 ~ 7.7
民間서비스	13.5	12.9	11.7	11.1	10.3 ~ 10.5
公共서비스	15.1	15.2	16.6	17.1	15.9 ~ 17.3
總 서비스	56.0	54.1	53.3	53.1	50.0 ~ 51.0
計	100.0	100.0	100.0	100.0	100.0

資料: 國際經濟研究院; 스웨덴의 貿易構造 1978.

1975 年の 農・林・水産業（一次産業）이 차지하는 G.D.P. 의 比率은 4.5 %에 不過하다. 그러나 앞으로도 이水準은 계속 維持내지는 增加될 것으로 豫測하고 있다.

다. 貿易構造上的 位置

스웨덴의 貿易構造를 보면 高度工業國의 面모를 그대로 나타내어 主要 輸出品目은 船舶, 車輛等의 重工業製品과 木材 펄프紙類等이고 主 輸入品目은 機械類와 石油를 위시한 原材料, 化學製品, 鉄鋼, 纖維製品等이다.

總 輸出額中 農畜水産物の 比率은 1970 年の 2.2 %에서 1976 年の 2.2 %로 擔保상태에 있고 總 輸入額中の 占有比는 1970 年の 10.7 %에서 1976 年の 8.4 %로 그比率이 減少해가고 있는 趨勢이다.

1970 年の 農畜水産物の 總輸出額은 150 百萬弗 總輸入額은 660 百萬弗로서 貿易收支赤字는 410 百萬弗이었고

1976 年の 農畜水産物 總輸出額은 410.1 百萬弗로서 1970 年에 비해 絶對額은 273 % 增加되었고 總 輸入額은 1,456.6 百萬弗이며 이것은 1970 年에 비해 221 % 增加되었고 1976 年の 輸入超過額은 1,046.5 百萬弗로써 '70 年對比 255 % 增加되었다.

農畜水産物の 貿易收支 赤字幅은 점점 增大되어가는 추세이다.

<表 3 - 8 >

商品類別 貿易

單位：百萬弗，%

區 分 商品類別	輸 出				輸 入			
	1970		1976		1970		1976	
	金額	構成比	金額	構成比	金額	構成比	金額	構成比
計	6,782	100.0	18,440.2	100.0	7,005	100.0	19,164.2	100.0
農畜水產物	150	2.2	410.1	2.2	746	10.7	1,604.5	8.4
原材料(燃料除外)	1,319	19.4	1,864.5	15.5	374	5.3	790.7	4.1
鉱物性燃料及潤滑油	64	0.9	282.8	1.5	746	10.6	3,381.4	17.6
化 学 製 品	280	4.1	920.8	5.0	594	8.5	1,559.4	8.1
原材料別 製品	1,877	27.7	4,576.1	24.8	1,649	23.5	3,592.6	18.7
機械類及輸送機器類	2,701	39.8	8,152.6	44.2	2,072	29.6	5,984.0	31.1
雜 製 品	365	5.4	1,118.4	6.1	811	11.6	2,252.4	11.8
特殊取扱品	22	0.3	51.6	0.3	13	0.2	-	-

資料：UN: Yearbook of International Trade Statistics,
OECD, Trade by Commodity

II. 農政基本方向

스웨덴의 經濟政策은 民間企業의 自由로운 經濟活動을 原則으로 하나 公共消費, 公共貯蓄, 所得再分配, 社会間接資本 雇傭維持 等の 分野에는 政府가 積極적으로 介入하는 混合經濟体制이다.

특히 農業分野에서는 需給調節 價格決定 輸出入政策 等 政府가 積極적으로 介入하여 計劃經濟의 性格을 나타내고 있다.

1. 農政의 變遷過程

1947 年 스웨덴議會에서 農業基本法이 通過됨에 따라 農政의 基本方向이 提示되었다. 그 當時 農業에 있어서의 根本問題는 農家所得増大이었다. 따라서 農業政策은 農民들에게 所得増大시킬 수 있는 機會를 提供하는데 力點이 주어졌다. 즉 農業分野 從事者로 하여금 非農業分野 就業者와 비슷한 水準 (競爭할 수 있는 水準)의 所得을 얻을 수 있도록 農業政策을 펴나왔다.

이러한 農政의 基本目標를 達成하기 위해 1950 年代는 生産水準 向上에 注力했고 非常時의 食糧供給問題에 많은 관심을 갖고 非常時에 대비하여 最小限의 生産水準을 維持시키는 것이 必要하다고 強調해 왔다.

1960 年代에 들어와 急速한 工業發展이 進展됨에 따라 農業分野와 非農業分野의 所得격차가 深化되었고 農業生産性の 増大와 經營技術의 合理化에 依해 農業總生産이 増大되어 農業

에 過剩生産의 問題가 야기되어 國內消費를 充足한 나머지의 잉여분은 生産費以下の 價格으로 輸出하지 않을 수 없게 되었다. 또한 開發途上國과의 貿易量의 増大를 위해 開發途上國으로부터 農産物을 輸入 増加시키지 않을 수 없다는 局面에 處하게 되었다.

이러한 제반 農産問題가 提起되어 農業基本政策을 再調整하지 않을 수 없는 처지가 되자 議會에서는 1960年代初에 農業政策을 再調整하여 1967년에 새로운 農業指針을 採択 公表했다.

2. 現農政基本目標

急變하는 對外情勢와 經濟發展에 対応한 農政의 基本方向은,

- ① 國家安保의 側面에서, 可能な 限 最小의 費用으로 食糧을 供給하고,
- ② 農業分野 從事者들의 生活水準을 向上시킬 수 있는 機會를 제공하고,
- ③ 消費者 保護를 위해 最小의 費用으로 良質의 食品을 供給하는데 두고 있다.

이러한 基本的인 農政目標를 成就시키기 위한 主要政策課題는 다음과 같다.

- ① 供給過剩分の 出血輸出을 止揚하기 위해 國內生産水準을 再調整하되 平和時の 國內 食糧 自給率은 最小限 80%線을 維持시킨다. 平和時에 國內自給率을 80%를 維持할 수 있

는 生産基盤은 食糧과 飼料의 어떤 水準의 在庫量만 계속 維持된다면 非常時의 食糧供給은 適切하게 된다고 假定하고 平和時의 國內自給率 80% 維持를 目標로 하였다. 이때의 自給率은 칼로리로 換算한 適正消費量에 對한 生産量의 比率이다.

國內生産水準의 再調整은 어느 特定品目の 生産水準을 낮추는데 力點을 두지않고 農業의 諸分野에 걸쳐 効率을 增大시키기 위해 限界資源投入을 壓迫하여 生産水準을 減少시킨다. 즉 經營合理化의 推進을 뜻한다.

② 農業構造合理化의 推進

農業構造合理化에 對한 具體的 課題는 經營規模의 擴大와 專業化이다. 經營規模의 擴大를 위해 土地法을 制定 發効시켰고 生産費가 相對적으로 높은데 他分野로 就業할 수 있는 機會가 적은 원격지(北部와 西部山間地) 農業問題解決을 위해 注力하고 있고 1971年부터는 發展制約要素가 많은 限界農에 特別支援을 하고 있다.

③ 農業分野 就業者로 하여금 非農業分野 就業者와 비슷한 生活水準을 갖도록 하기 위해 正當水準의 所得을 保障할 수 있도록 한다.

이를 위해서 農産物価格政策과 經營技術向上에 注力하고 있다.

한편 經濟發展이 持續됨에 따라 産業間의 聯関性이 더 커지고 農業投入財의 海外依存度가 深化되는等 農業이 處한 制限여건이 急變하는데 副應하여 適切한 農業政策을 樹立하기 위해 전문기관인 汎國民的인 農政위원회를 發足했다. 농정위원회의 構成員은 政府에서 選出한 政府代表者와 各政黨에서 選出한 政黨代表者이며 위원회의 運營責任은 政府代表者가 맡고 있다. 現 農業이 處해 있는 制限 狀況과 問題點을 分析하여 政府가 遂行해야 할 政策課題와 解決方案을 提示하는 것이 위원회의 主要 任務이다.

위원회가 力點을 두고 研究하는 課題는,

- ① 生産水準設定
- ② 農産物價格調整
- ③ 農業財政 投融資과 關聯된 制限문제
- ④ 當農 合理化問題

生産水準設定할 때는, 農産物 國際需給事情, 世界各國의 貿易政策, 農業投入財의 國際供給能力과 交易狀況 等 諸聯関分野를 研究 分析하여 참고로하고 있다.

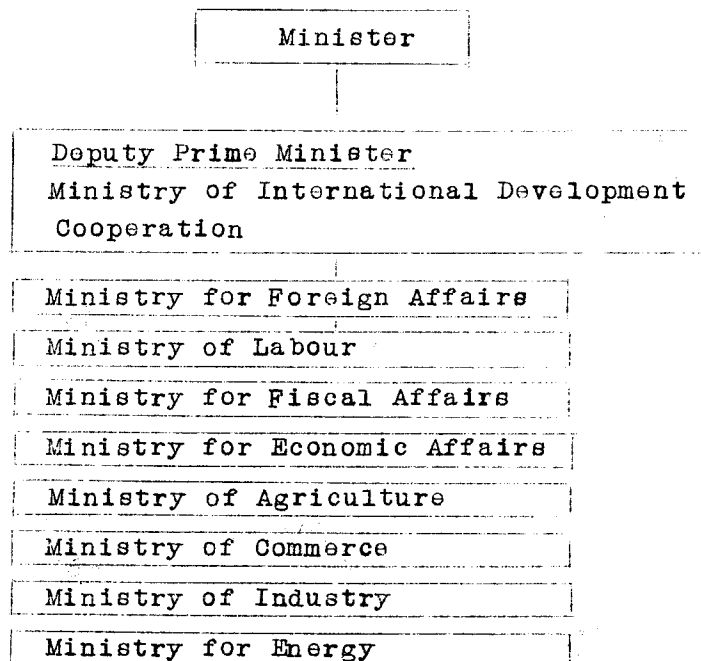
國家經濟的 側面에서 볼때는 生産의 減少는 어렵고 國際交易量의 増大와 相互協力増進으로 開發途上國으로 부터의 農産物收入의 増大가 不可避하게 되었고 非常時의 食糧供給을 위한 平和時의 自給水準 維持도 고려해야 하는 처지에 있어 이러한 諸要因을 고려하여 國內生産水準을 決定한다. 또한

肥料, 에너지, 飼料 等の 農業投入財의 海外依存도가 深化되고 있어 平和時의 食糧供給과 非常時의 食糧供給關係를 決定할때 는 農業投入財의 國內供給問題도 고려해야 하고 農業投入財의 國際交易이 교란되었을 경우의 投入財의 代替可能資源의 開發 問題도 主要 研究課題이다.

價格調節問題와 關聯해서, 위원회는 價格支持에 所要되는 財源의 調達問題도 研究하고 있다. 또한 生産者의 所得水準을 低下시키지 않는 低農産物價格 維持를 위한 여러 代案도 研究하고 있다.

< 圖 3-1 >

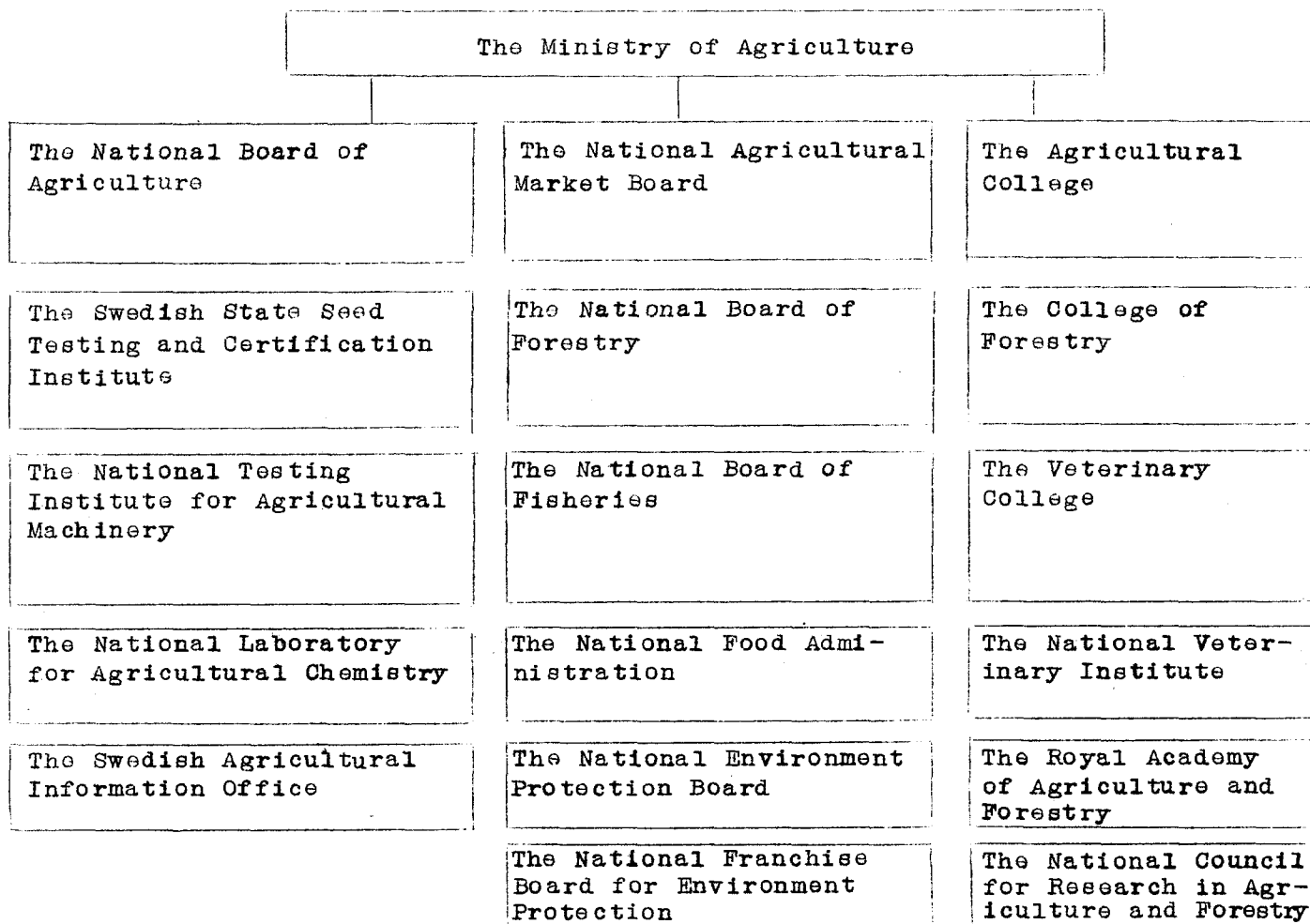
스웨덴 行政組織



※ 1) 內閣責任制의 立憲君主國

2) 會計年度 中央政府 7.1 ~ 6.30
 地方政府 1.1 ~ 12.31

農 務 省 行 政 機 構



III. 農産物の 需給現況 및 需給政策

1. 食品 消費構造

스웨덴은 農業의 立地條件에 依해 穀類와 畜産物生産의 比重이 높은데 國民消費패턴에도 그대로 反影된 것 같다. 國民 1人 1日當 食品別 消費量(供給量)을 보면(表 3-9) 穀類消費量은 유럽先進國에 비해 조금 적으나 肉類 鷄卵類 牛乳類等 畜産物 消費量은 비슷한 水準이고 豆類, 菜蔬類, 果実類, 油脂類의 消費量은 相當히 낮은 水準이다.

이 品目들은 國內自給未達品目들인데 輸入으로 消費量을 增大시키지 않는다는 事實을 間接적으로 시사하고 있다.

<表 3-9> 主要國別 食品消費量(1人1日)(1974)

단위: g

	穀 類	薯 類	雪 糖 類	豆 類	菜 蔬 類
스 웨 덴	169	228	121	2	102
덴 마	184	212	139	7	117
프 랑 스	202	260	110	7	283
서 독 ¹⁾	185	255	110	10	193
네 델란드 ¹⁾	180	232	138	10	239
영 국	189	268	143	9	175
카 나 다	190	197	138	7	203
미 국	171	136	153	9	256
노르웨이	196	225	104	5	98

	果実類	肉 類	鶏卵類	魚貝類	牛乳類	乳脂類
스웨덴	199	150	32	51	514	66
덴마크	150	167	29	67	547	91
프랑스	207	241	34	46	257	88
서독 ¹⁾	333	235	47	20	770	73
네델란드 ¹⁾	274	79	31	33	732	72
영국	127	197	36	36	457	68
캐나다	191	272	36	25	425	67
미국	274	304	47	24	431	72
노르웨이	192	128	27	73	644	88

1)은 1973 値

資料：農林統計協會：食料需給表（1976）

1人1日 총열량 섭취량은 3,061 Kcal (1974年)로써 유럽先進國에 비해 조금 낮은水準이나 열량 供給源中 動物性食品이 차지하는比率은 38%로써 유럽先進國과 비슷한水準이고 蛋白質 섭취량은 86.8g (1974年)로써 유럽先進國과 비슷한水準이며, 動物性 蛋白質의 占有比率은 66.1%로써 유럽 他先進國에 비해 상당히 높다. <表 3-10>

<表 3-10>

主要国別 營養供給量과 構成比
(1人1日当: 1974 年値)

	熱 量					
	実 数 KCal	構 成 比				
		澱粉質食品	動物性食品	雪 糖 類	油 脂 類	其 他
스 웨 덴	3,061	20%	38	16	15	11
덴 마	3,393	18	39	16	19	8
프 랑 스	3,401	21	36	13	19	11
서 독	3,430	19	39	12	18	12
노르웨이	3,208	23	35	11	20	11
영 국	3,345	20	38	17	17	8
카 나 다	3,374	20	44	14	16	6
미 국	3,497	17	42	16	17	8

	蛋 白 質 脂 肪 質					
	実 数	動物性蛋白質	動物性蛋白質比	実 数	油脂類	油脂類比
스 웨 덴	86.8 ^g	57.4 ^g	66.1%	134.5 ^g	53.1 ^g	39.5%
덴 마	101.0	60.7	60.1	138.5	91.7	51.4
프 랑 스	97.6	61.7	63.2	147.1	73.9	50.2
서 독	87.5	55.5	63.4	156.8	71.4	45.5
노르웨이	97.0	64.7	66.7	147.9	72.8	49.2
영 국	91.3	56.2	61.6	143.1	14.7	45.2
카 나 다	99.4	65.2	65.6	153.8	62.4	40.6
미 국	104.3	71.6	68.7	165.4	65.3	39.5

資料: 農林統計協會: 食料需給表(1976)

한편 總家計費에 대한 飲食物費의 比率(Engel 係數)은
1975年 現在 28.1%로써 美國보다는 높으나 유럽先進國과
는 비슷하다.

<表 3-11> 主要國別 飲食費支出比

(單位: %)

	1963	1970	1971	1972	1973	1974	1975
스웨덴	30.6	28.5	28.8	28.7	29.0	28.1	28.1
미국	21.2	19.1	18.2	17.6	18.1	17.9	17.8
서독	35.0	29.6	28.8	28.5	28.5	27.9	27.0
영국	35.9	33.2	32.6	31.3	31.3	31.1	31.4
프랑스	37.0	33.5	27.4	26.9	25.0	24.2	24.0
덴마크	33.0	31.0	31.1	31.1	29.0	30.2	29.8
네델란드	-	29.7	27.1	26.0	25.7	25.6	25.4
일본	39.3	34.2	33.7	32.9	32.4	33.1	33.0

資料: 農林統計協會: 食料需給表(1976)

2. 需給現況

主要 農産物 生産現況을 보면 <表 3-12> 1975/76 年の 小麦의 總生産量은 1,326 千 ton 으로서 前年에 비해 減少하였으나 毎年 増加 추세에 있고 裸麦의 生産量은 304 千 ton 으로 生産量 増減의 幅이 크지 않고 毎年 거의 同一한 水準을

維持하고 있다. 牛乳, 牛肉, 豚肉等 畜産物の 生産量은 每年 増加해 가고 있다.

<表 3-12>

主要農産物 生産推移

単位：1,000 ton

	1972/73	1973/74	1974/75	1975/76	1976/77
小 麦	994	1,158	1,645	1,326	
裸 麦	325	280	396	304	
牛 乳	1,323	1,353	1,391	1,471	1,495
버 - 터	42	44	43	43	38
치 즈	66	71	78	83	85
牛 肉	110	121	129	133	134
豚 肉	271	273	277	287	303

資料：世界經濟情報 サービス(WEIS)：ARC レポート デレマーク

主要食品의 自給率을 보면 1975 年の 경우 穀類(113%), 肉類(101%), 卵類(105%), 牛乳類(102%) 등은 自給率이 100% 以上인 品目으로써 輸出品目에 해당하고 菜蔬類, 果実類의 自給率은 各各 69%, 48%이고 豆類는 48%, 油脂類는 64%이다.

< 表 3-13 >

国別 主要食品自給率 (1975 年)

(単位 : %)

	穀 類	薯 類	豆 類	菜 蔬 類	果 実 類
스웨덴	113	76	48	69	48
프랑스	152	102	70	94	67
서독	80	77	30	35	40
네델란드	23	140	14	201	37
영국	64	82	28	76	30
미국	174	99	120	102	99
일본 1)	37	99	8	98	82
덴마크 2)	113	104	81	81	51

	肉 類	卵 類	牛乳類	魚貝類	油脂類
스웨덴	101	105	102	85	64
프랑스	99	105	111	77	49
서독	82	80	107	75	40
네델란드	183	-	247	145	24
영국	73	99	57	93	42
미국	97	101	98	65	130
일본 1)	76	97	85	99	22
덴마크 2)	349	120	226	110	124

1) 1976 年値

2) 1974 年値

資料 : 農林統計協会 : 食料需給表 (1976)

3. 需給政策

스웨덴에서는 政府가 農産物의 需給調節에 積極 介入하고 있다. 需要量과 供給量 推定에 正確性を 기하여 妥当性있는 需給調節政策을 遂行해 가고 있다.

가. 需要量 推定

거의 大部分의 農家가 市場生産을 主로 하고 있어 生産量은 거의 流通過程上에 오르므로 需要量 推定이 비교적 쉬운 편이다. 年2回 中間製造業, 都売商, 도축장 等の 流通過程上의 農産物 國內 流通量을 파악하여 國內需給量을 計測한다.

나. 生産量 豫測

農務省에서 每6月 2ha以上の 農家로부터 作目別 豫想植付面積을 보고받아 作目別 總植付面積을 集計하고 收穫期(8~9月)에 農家標本調査에서 單位面積당 收量을 파악하여 總生産量을 豫想한다.

作目別 生産者組合에서도 組合員의 植付面積을 調査하여 政府調査値와 比較하여 供給過剩이 豫想될 때는 組合員들에게 植付面積을 減少시킬 것을 권유하기도 한다.

다. 需給調節

國內供給不足品目은 輸入하되 政府에서 直接 輸入을 담당하지 않고 品目別 交易規制委員會(Trade Regulating Association)가 輸出入業務를 統制하고 있으며 原則적으로 物量制

限은 하지 않고 輸入品目의 國內去來價格이 策定한 價格上
下限線內에서 去來되겠금 輸入關稅를 부과시켜 價格을 調節
하고 있다. 부과된 輸入關稅는 農產物價格 安定基金으로
積立된다.

國內生産過剩일 경우는 輸出業者에게 輸出장려금을 補助하여
國內價格을 安定시킨다. 스웨덴의 主要輸出品目은 小麥, 사
료穀物, 우유, 버터, 계란, 쇠고기, 돼지고기 等이며 主要 輸
入品目은 油類, 치즈, 雪糖, 옥수수, 豆類, 채소류, 과일류
等이다.

IV. 農產物價格政策

農政基本目標을 達成하기 위해서 農產物市場價格은 自由競爭에 맡
기지 않고, 政府에서 直接 介入하여 價格을 決定, 規制, 調節한
다. 現在까지 生産者價格 支持政策을 遂行해 왔으며 雪糖을
除外한 農畜產物에 對해서는 直接的으로 生産을 調節하지 않고
채소류와 果實류는 市場自由競爭에 맡기고 있으며 主要農產物
7 個品目에 對해서는 生産者價格 消費者價格을 決定하여 生産者
價格을 下限線, 消費者價格을 上限線으로 固定시켜 市場價格(都
売, 小売價格)이 이 限界內에 維持하도록 제반 조치를 취한다.

下限線 以下로 떨어질 때는 政府 또는 交易協會가 介入價格
(intervention price)으로 收買備蓄하고 輸出補助金を 支援
하여 輸出을 장려한다.

價格이 上限線 以上으로 上昇할 때는, 輸入하되 輸入品の 國內放出價格이 上限線과 下限線 中間에 있는 中間價格 (Middle Price) 으로 거래되도록 輸入關稅를 부과시킨다.

1. 生産者價格 決定

스웨덴은 農産物 高價格政策을 持續시켜왔다. 高價格이란 國內價格이 國際市場價格보다 높다는 것을 意味한다.

生産者價格은 政府와 生産者, 消費者 代表의 協商에 依하여 價格水準을 決定하여 政府에 제출한다. 政府의 代表者는 農務省 農業流通局이 되거나 政府에서 代表者를 指名하여 參席케 하고 있으며 生産者代表는 스웨덴 農民聯合會 (Federation of Swedish Farmers) 에서 指名한 者이고 消費者 代表는 消費者 團體에서 選出한다. 三者協商에서는 農産物 價格安定과 기타 農業分野에 支援할 總豫算額을 協商, 決定하고 個別 農産物의 生産者 價格을 決定하여 하나의 案으로 政府에 提出한다.

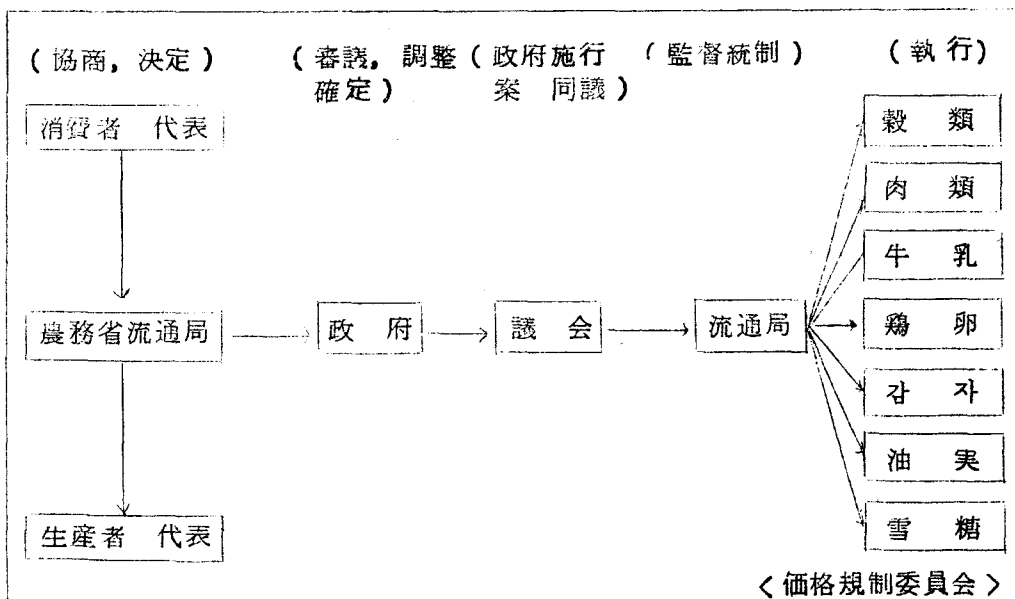
現行 農政 基本目標을 根拠로 하여 農民의 實質所得水準, 營農合理化進展狀況, 生産構造改編 推進現況 等 主要政策課題를 토대로 하여 價格과 總支援額을 決定한다.

生産者價格決定基準은 生産費와 消費者 價格指數, 農業投入財 價格指數, 燃料費를 除外한 주거비 (cost of housing), 規制対象品目 (7 個品目) 의 市場價格變動 等이며 生産費 算定時 自家勞働投下에 대한 評價는 非農業分野 勞働者의 平均賃金を

適用한다.

三者協商(生産者, 消費者, 政府)에서 行政府에 案으로 提出되고 行政府에서는 이것을 審議 確定시켜 議會에 施行案으로 提出하여 議會의 承認을 얻어 執行하는데, 農務省 農業流通局(The National Agricultural Market Board)이 價格規制業務의 責任을 지고, 具體的인 價格規制業務는 交易規制委員會(Trade Regulating Association)가 담당한다. 이協會는 主要品目別 7個의 委員會가 있고 農務省 農業流通局의 統制를 받고 있는 公共機關(semi-governmental organization)이다. 農産物價格決定에서 規制施行까지의 過程을 要約하면 다음과 같다.

<圖 3-3> 價格決定過程



1967 年까지는 一回 決定한 農産物價格은 長期間 固定시켜
왔다. (3 年 내지 6 年)

現在는 伸縮性을 갖기 위해 短期間으로 하고 있다. 固定
價格의 年間 期間 1967 ~ 1969, 1969 ~ 1971, 1971~1974
1974 ~ 1977 이며 年間 固定價格을 基準으로 每年 1 月 1 日
과 7 月 1 日 (年 2 回) 再調整하여 規制한다. 이때의 價格決
定基準은 年間 價格決定時와 同一하나 生産費増減을 주로 適
用시킨다.

2. 農産物 價格調節

生産者價格을 下限線으로 하고 消費者 價格을 上限線으로 하
여 市場去來價格이 形成되도록 調節하는데 이 業務는 政府가
直接 担当하는 것이 아니고 公共機關의 性格을 띄고 있는
交易規制委員會 (Trade regulating association)가 價格을
調節하고 規制하는 業務를 맡고 있다.

이 委員會의 構成員은 政府, 生産者, 消費者, 貿易界, 工業分野,
都売業者, 小売商을 代表하는 者이다. 農務省 農業流通局이
價格規制의 責任을 지고 있고 交易規制委員會는 流通局의 統
制를 받아 價格調節業務를 執行한다. 主要品目別로 7 個의
交易規制委員會가 있다.

7 個品目은 다음과 같다.

- ① 穀類, ② 감자, ③ 油菜類, ④ 肉類와 肉類製品
- ⑤ 雪糖, ⑥ 牛乳와 牛乳製品, ⑦ 달걀

價格調節에 所要되는 資金은 政府豫算支出과 農産物 輸入關稅와 國內價格 安定基金 確保를 위한 生産과 流通過程에 부과되는 부담금(租稅)과 手数料에서 充當한다. 穀類(食用)에 대해서는 도정수수료, 감자에 대해서는 식부면적에 대한 賦課金과 加工手数料, 肉類에 대해서는 도축수수료, 우유생산에 대한 賦課金, 우유, 크림, 치즈에 대한 販賣手数料 등이 價格安定基金으로 積立된다.

스웨덴에서는 인플레이션의 抑制手段의 일환으로 主要食料品 소비자價格을 凍結시키고 있으나 生産者 價格은 낮추지 않고 그대로 持續시켜 그 差額은 政府豫算으로 補償하는 施策도 採한다. 또한 生産費用이 높은 品目은 消費者保護를 위해 生産者受取價格(都売價格)을 낮게 固定시키고 生産者에게 直接 補償하는 制度로 採하고 있다.

品目別 價格調節은 다음과 같다.

가. 穀 類

穀類의 市場價格은 주로 介入價格(intervention price)에 의한 受売에 의해 調節되고, 穀類는 主要輸出品目이므로 輸出에 의해 調節된다. 介入價格은 주로 穀物價格水準을 고려하여 價格上下限線 以內에서 決定되는데 國內生産豫想量, 國內과 國際市場의 諸變動事項 取買에 所要되는 可用資金等도 決定基準에 包含된다. 8月(收穫初期)에 確定시켜 다

음해 4月부터 効力を 發生한다. 10月15~7月15日期間
에는 穀類에 대한 輸入關稅는 每月 1回調整하여 國際價格
을 基礎로 하고 國內市場價格을 調節한다.

穀物交易規制委員會가 價格安定基金을 管理하는데 基金은 輸
入關稅와 穀物 道청수수료를 徵收한 積立金이고 이 備蓄資
金은 穀類, 輸出支援金으로 利用하는 것을 原則으로 한다.

나. 雪 糖

國際雪糖協定(International Sugar Agreement)에 依해
스웨덴은 사탕무우 재배면적을 制限하고 있어 總面積은
41,000 ha로 囿여 있다. 平年作으로 計算할 때 이 程度
의 面積은 國內需要의 $2/3$ 를 充當할 수 있는 面積이다.
1974年에 該會에서 雪糖規制法案을 通過시켰는데 이에 依해
國內 現行 製糖施設을 完全稼働할 수 있도록 雪糖植付面積
을 擴大할 수 있게 되었다.

雪糖의 消費者價格은 國內製糖會社에 製糖한 白雪糖價格(協定價
格)과 國際市場價格의 加重平均値이다. 國際市場價格이 國
內生産 雪糖 市場去來價格보다 낮을 때는 輸入關稅를 부과
시키고 國際市場價格이 生産者 固定價格보다 높을 때는 消
費者를 보호하기 위해 輸出에 대해 부과금을 適用한다.

輸入關稅와 輸出부과금은 雪糖 價格安定基金으로 積立되고
이것은 雪糖交易規制委員會가 管理하고 生産者受取價格과 生産者 固

定價格과의 差額을 補償하는데 이 基金이 利用된다.

다. 油実類, 油脂

交易規制委員會는 國內生産油実類 全量을 每年 決定한 補償價格으로 사들인다. 補償價格을 決定할때는 油実類 豫想收穫量, 市場條件, 受買에 利用할 수 있는 資金事情 등을 고려한다. 購入한 油実類는 搾油協會에 販売하고 잉여분은 輸出한다. 搾油用 油実類의 輸入에 대해서는 輸入關稅를 면제시키고 油実類의 加工에는 手數料를 부과시킨다.

工業用油脂의 輸入에 대해서는 輸入關稅를 부과시키지 않는다. 食用油脂의 輸入에 대해서는 輸入關稅를 부과시키는데 이는 國內生産 食用油実類의 價格下落을 防止하기 위해서 제재를 加한다. 단 開發途上國으로 부터 들어오는 油脂類에 대해서는 輸入關稅가 면제된다.

라. 감 자

감자의 需要는 食用과 工業用(酒類)으로 区分되는데 이에 따라 價格規制가 다르다. 食用감자의 流通規制는 “中間價格”과 價格上下限線 體系에 根拠를 두고 있다. 食用감자에 대해서는 供給의 安定을 위해 價格上下線을 1년에 4段階로 区分하여 變更시킨다. 需給의 不均衡에 依해 市場價格이 目標價格에서 벗어날때는 감자交易規制委員會가 直接 市場에 介入하여 調節한다. 供給초과분은 受買 저장하거나 輸

出 또는 他用途(澱粉)의 消費를 增加시켜 價格調節한다.

工業用감자 輸入에도 食用감자 輸入과 同一한 輸入關稅가 부과된다. 工業用감자 價格은 食用감자 價格水準과 輸入關稅를 根拠로 하여 工業分野에서 固定시킨다.

감자생산에 대해서는 生産賦課金(acreage fee)를 부담시키고 전분공장이나 양조장에 판매되는 감자에는 流通稅가 부과된다.

각종 부과금과 輸入關稅는 基金으로 積立되고 이것은 감자 交易規制委員會가 管理하는데 價格安定, 調節, 支持에 利用된다.

마. 牛乳와 牛乳製品

이에 대한 價格調節은 「中間價格」과 價格上下限線에 근거하여 輸出入量の 調節에 依한다. 牛乳製品 國內市場價格이 定해진 價格限界內에 있는 限 輸入부과금은 固定되어 있다. 液乳(liquid milk)는 輸入하지 않기 때문에 價格下限線은 없고 消費者保護를 위한 價格上限線은 定해져 있는데 이것은 生産者受取價格(固定價格)과 보조를 맞추어 決定되는데 스웨덴에서는 보통 價格上限線을 낮게 策定하고 固定價格(生産者價格)과 農家受取價格과의 差額을 直接 補償하고 있다.

牛乳生産의 季節的 變動을 緩和시키기 위해 特別補償金이 支払되고, 地域的 生産費差額(北部地方 生産費 높다)도 補償해 주고 있다.

이러한 支持政策에 所要되는 基金은 輸入關稅와 牛乳製品의 加工과 販賣過程에 부과되는 부담금(fee)과 政府豫算으로 充當된다. 이러한 基金管理은 牛乳交易規制委員會가 擔當한다.

바. 肉類와 肉類製品

이에 대한 價格調節은 牛乳製品과 類似하다. 價格調節基準은 “中間價格”과 “價格上下線”이다. 國內市場價格이 “中間價格”과 비슷한 水準에서 去來되도록 輸入關稅를 賦課하고 輸出補助金을 支拂하여 輸出장려한다.

스웨덴에서 生産되는 肉類와 肉類製品은 國際競爭力이 強하므로 價格調節에 많은 問題點이 대두되지는 않는다. 인플레이션에 대처하고 소비자 保護를 위해서 肉類價格凍結政策을 採行할 때는 生産者價格과의 差額을 直接 補償한다.

사. 달 갈

달갈에 대한 價格調節政策은 肉類와 同一하다. 단지 資金確保方法이 다르다. 달갈의 生産과 流通過程에 부담금(fee)이나 手数料를 부과시키지 않고 價格安定基金의 主要供給源은 飼料穀物이나 配合飼料原料 輸入에 부과된 輸入關稅이다.

스웨덴은 飼料穀物로서는 옥수수가 主要輸入品目이나 價格安定基金의 管理는 달갈交易規制委員會가 맡고있다.

V. 農産物 流通

스웨덴 農民들은 거의 大部分이 作目別 生産者 組合에 加入해 있으며 生産量의 많은 部分이 生産者組合을 통한 系統出荷되어 競売場에서 競売에 依한 販賣를 하고 있다.

大農들은 슈퍼마켓이나 小売商에 直出荷하는 경우도 많다. 위판장에서 去來되는 農産物은 主로 채소류, 과실류, 화훼等이다.

1. 生産者組合

스웨덴에서는 全国单位로 作目別로 生産者組合이 組織되어 있고 生産者 团体를 總괄하는 스웨덴 農民聯合會 (Federation Swedish Farmers)가 있다.

品目別 生産者 組合은 穀物生産者組合 (S L R), 우유생산자組合 (S M R), 農業여신조합 (S J F), 양계 및 家禽가공조합 (S A), 감자생산 및 가공조합 (S S F), 種苗生産組合 (S H S), 油 実類生産組合 (S O C)等 作目別로 組織되어 있다.

生産品目에 따라 해당조합에 加入함으로써 한 農民이 여러 生産組合에 加入하고 있다.

組合員의 加入 脱退는 自由이나 한번 탈퇴하면 再加入하지 못하게 制限하고 있다.

組合員은 生産量의 一定比率을 組合 系統出荷할 義務를 지우고 있다. 組合系統出荷하는 것이 生産者에게 有利하므로 大部分의 生産者는 系統出荷하고 있다.

生産者組合은 出荷農産物の 위탁판매를 대행하고 있고 부대시설을 갖추어 生産物の 選別, 包裝, 処理加工, 저장事業을 수행하고 農産物 輸出入業務을 併行하는 경우도 많다.

조합원들로부터 예상식부면적을 파악하여 정부의 수요공급 계획을 참조하여 組合員들에 植付面積을 擴張 혹은 減少시킬 것을 권장한다. 조사는 주로 우편에 의한 설문조사를 하는데 회수율은 80% 以上이다.

또한 標本調査에 의해 예상 수확량을 예측하며 需給調節하는 役割도 한다.

2. 農産物 販買

組合員은 生産者組合을 通한 系統出荷하며 組合에서 運營하는 競売場에서 競売에 応한다.

競売의 買参人은 制限하지 않는다 都売業者, 輸出業者, 加工業者等 누구나 買参人으로 참가할 수 있고 한번 落札된 農産物은 再競売할 수 없게 制限하고 있고, 1人の 1回構入量을 制限하여 買占売惜을 防止하고 価格操作을 막고 있다.

競売方式은 價格이 表示되어 있는 大型 時計圓板을 使用하는데 時計바늘 反對방향으로 最高價格에서 最低價格으로 눈금이 있고, 圓板의 바늘이 最高價格에서 最低價格으로 돌아가는데 買参人은 自己가 원하는 價格에서 단추를 누르면 된다.

一定한 價格以下에서는 販売하지 않고 競売를 反復한다.

특이한 것은 農産物 위판장에 上場시키지 않고 圃場에 두고 競売에 응한다.

生産者는 販賣品目的 等級別 數量을 競売 場에 보고하여 競売에 붙이고 落札되면 收穫하여 檢査하여 輸送하게 되므로 当日에 小売商까지 도착할 수 있다.

이러한 敗売方法은 主로 元作物에 限하고 엄격한 品質과 需給管理가 隨伴되고 있고, 구매자도 個別生産者의 農産物을 잘 알고 있어 이 제도는 잘 이행되고 있다.

이러한 先競売-後出荷体系의 長占으로는

- ① 新鮮한 食品을 消費者에게 供給할 수 있고
- ② 輸送費의 浪費를 減少시킬 수 있고
- ③ 競売에 落札된 農産物에 대한 저장의 부담을 輕減시킬 수 있고
- ④ 輸入農産物과의 競争力을 높일 수 있다.

3. 販賣代金 精算

競売場에서 競売한 農産物 販賣代金은 七日 間格으로 精算한다.

販賣手数料는 品目別로 定해져 있는데 元作 生産者組合의 경우

채소류 10 %

切花 7 %

일반화훼 13 %이다

販賣手数料는 1年後 모든 費用을 控除한 잔액은 販賣高에 따라