

# 農政史關係資料Ⅳ

1988. 4.

共編  
金聖昊(研究委員)  
金沄根(首席研究員)  
許榮九(研究員)  
李正明(前農林部農地局, 1969)

韓國農村經濟研究院

RP 5/21

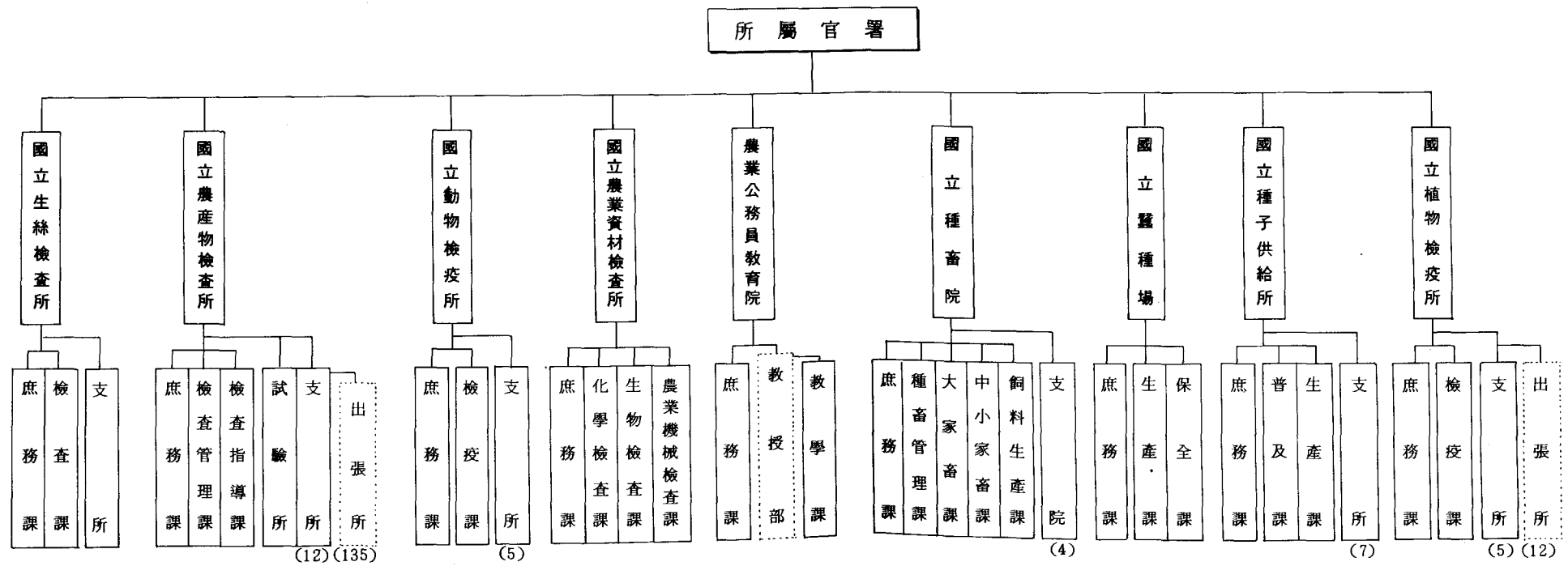
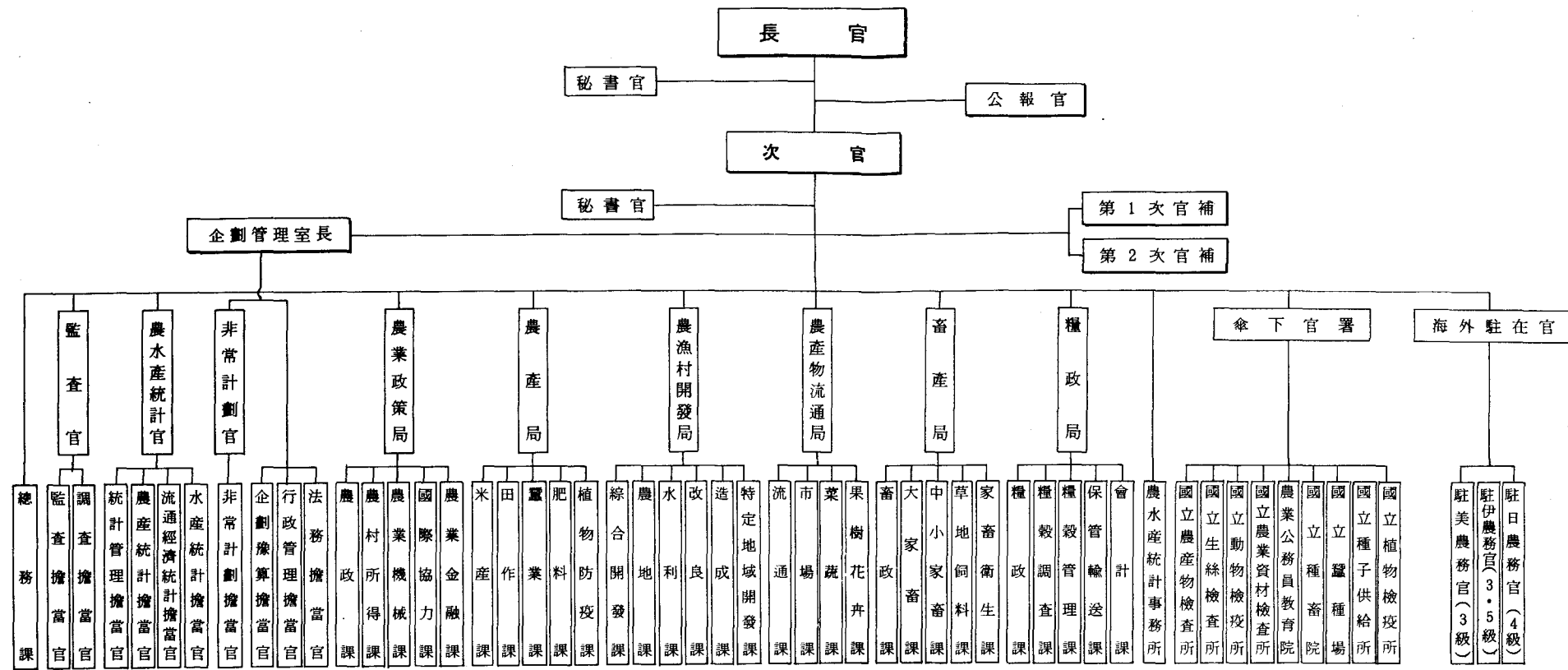
빈 면

# 目 次

I. 農林水產部 機構現況('88. 2. 25 現在) .....	3
II. 農林水產部 職制(局, 廳) 變遷 .....	5
1. 總 括 表 .....	6
2. 秘書室 及 企劃管理室 .....	12
3. 農水產統計管室 .....	16
4. 農業政策局 .....	18
5. 農 產 局 .....	20
6. 農漁村開發局 .....	22
7. 農產物流通局 .....	24
8. 畜 產 局 .....	24
9. 糧 政 局 .....	25
10. 農業振興廳(機構 及 變遷表) .....	27
11. 山 林 廳(機構 及 變遷表) .....	35
12. 水 產 廳(機構 及 變遷表) .....	41

빈 면

I. 農 林 水 產 部 機 構 現 況 (1988. 2. 25 現在)



빈 면

II . 農林水產部 職制(局, 廳) 變遷表  
(1945. 8. 15 ~ 1988. 4)

II. 農林水產部 職制(局, 廳) 變遷表(1945.8.15 ~ 1988.4)

1. 總括表

1945. 8. 15	1945. 10. 9	1946. 2. 13	1946. 3. 29
農 商 局	→	農 務 局	農 務 部
農 政 課	→		農 政 局
農 業 經 濟 課	→		農 業 經 濟 局
糧 政 課	→		糧 政 局
畜 產 課	→		畜 產 局
拓 殖 課	→		農 地 局
土 地 改 良 課	→		
新 韓 公 社 ( 鑛 工 局 )			
山 林 課	→	林 政 課	山 林 局
農 產 課	→	林 業 課	
水 產 課	→		水 產 局
國 內 產 業 課	→		
外 國 貿 易 課	→		
農 業 土 木 技 術 員 養 成 所			
林 業 技 術 員			



(1988. 4 現在)

1948. 11. 4	1949. 10. 5	1950. 3. 31	1952. 4. 12
秘書室	→	總務部署	→
畜政局			→
			農地管理局
中央土地行政處 (1948. 3. 22)	歸屬農地管理局	→	
農林指導局	農經局		

1961. 7. 12	1961. 10. 2	1962. 3. 29	1962. 6. 29
總務部署			
農政局			
糧政局			
畜政局	畜產局		
農地管理局	農地局		
山林局			
地域社會局			農業生產局
	水產局		

1963. 12. 16	1966. 2. 28	1966. 12. 27	1971. 11. 22
企劃管理室			
			調查統計官
		(山林廳新設)	
(水產廳新設)			

1973. 1. 16	1973. 3. 28	1976. 12. 31	1978. 4. 12
總務部署			
企劃管理室			
農林統計官	農業統計官		農水產統計官 農水產統計事務所， 出張所
流通經濟局		農業經濟局	
農業開發局			
食糧局			
糧穀管理局			
畜產局			
農地局		農地管理局	
		農地開發局	
農特事業局		蠶絲園藝局	農特事業局
農產局			

1981. 11. 2	1983. 10. 8	1986. 5. 31
水 產 調 整 官 農 業 政 策 局		
糧 政 局		
農 地 局		農 漁 村 開 發 局
特 作 局		農 產 物 流 通 局

2. 秘書室，企劃管理室 職制(課) 變遷表(1948.11.4 ~ 1981.11.2)

1948. 11. 4	1949. 10. 5	1950. 3. 31	1955. 2. 17	1961. 10. 2
秘書室		次官直屬		
總務課				
人事課				
經理課				
調查統計課				
團體課	監理課			
				企劃調整官
			(參考) 農政局	
			→ 調查統計官	

1962. 6. 29	1963. 12. 16	1966. 8. 29	1969. 3. 24	1969. 4. 5
	長次官直屬			
				駐日農務官 駐伊農務官
企劃調整官室 法務官	企劃管理室			
	企劃豫算擔當官			
	行政管理擔當官			
		公報官		
			非常計劃擔當官	非常計劃官
				調查統計課

	1970. 1. 5	1970. 4. 8	1971. 11. 22	1973. 1. 16	1973. 3. 28
長次官直屬					
總務課					
駐日農務官		→	海外駐在官②		→
駐伊農務官		→			
公報擔當官				→	公報官
非常計劃官			→		
企劃管理室					
法務擔當官					
企劃豫算官			→ 調査統計官	農林統計官	農業統計官
行政管理擔當官					
公報擔當官				非常計劃官	
農林企劃官					
輸出振興官					
監査擔當官			→	監査官	
農政局		→			
調査統計課		→			





3. 農水產統計官職制(課)變遷表(1948. 11. 4 ~ 1988)

1948. 11. 4	1950. 3. 31	1955. 2. 17	1971. 11. 22
秘書室  調查統計課	次官直屬  (農政局) → 調查統計課	(農政局) → 調查統計課	企劃管理室  → 調查統計官 → 調查統計課

1973. 1. 16	1973. 3. 28	1976. 12. 31	1978. 4. 12
企劃管理室  農林統計官	農業統計官	長次官直屬  農業統計事務所  → 農水產統計官	→ 農水產統計官

**4. 農業政策局職制(課)變遷表  
(1945. 8. 15 ~ 1988. 4)**

4. 農業政策局職制(課)變遷表(1945. 8. 15 ~ 1988. 4)

1945. 8. 15	1945. 10. 9	1946. 3. 29	1948. 11. 4	1950. 3. 31
農政課	→	農政局	第一農政課 第二農政課 農政課	蠶業課 農經課
農產課	→			
農業經濟課	→			

1966. 8. 29	1967. 9. 23	1969. 5. 3	1970. 4. 8	1971. 11. 22
農業協同組合課	→	國際協力 擔當官	農業資金課 流通課	輸出擔當官
肥料課	→			
農業經濟課	→	農政課		
調查統計課	→			
	農業開發課			

1955. 2. 17	1958. 4. 10	1961. 10. 2	1962. 3. 29	1962. 4. 2	1962. 6. 29
農政課 農業資材課		農業金融課	農業協同組合課		
農業經濟課 農業教導課 調查統計課	企劃課 農業團體課	農業經濟課 農產課			
				煙草課	

1973. 1. 16	1976. 12. 31	1978. 4. 12	1981. 11. 2	1983. 10. 8	1986. 5. 31
流通經濟局 市場課	農業經濟局		市場調查課		農村所得課
農業金融課	農業經濟課				
輸出課		貿易課	農政課 綜合企劃課 國際協力課	價格管理課	農業機械課
農業開發局 새마을事業課 構造改善課 農業機械課	새마을所得課 協同組合課	開發企劃課			

5. 農産局 職制(課) 變遷表(1945. 8. 15 ~ 1988. 4)

1945. 8. 15	1946. 2. 13	1962. 6. 29	1965. 4. 29	1967. 9. 23	1970. 4. 8
農 産 課	→	農業生産局			→
		農 産 課			→
		煙 草 課			→
		蠶 業 課			→
		特 作 課			→
				植 物 防 疫 課	植物防疫擔當官

1971. 1. 19	1971. 11. 22	1973. 1. 16	1981. 11. 2	1986. 5. 31
農業生産局	→	農 産 局		→
農 産 課	→	米 産 課		→
	肥 料 課			→
蠶 業 課				蠶 業 課
特 作 課				→
植物防疫課				→
種子更新課	→	田 作 課		→
			農業機械課	

**6. 農漁村開發局職制(課)變遷表  
(1945. 8. 15 ~ 1988. 4)**

6. 農漁村開發局 職制(課) 變遷表( 1945. 8. 15 ~ 1988. 4 )

1945. 8. 15	1945. 10. 9	1946. 3. 19	1948. 11. 4
拓殖課,土地改良課		農 地 局	
新 韓 公 社			地 政 課 查 定 課 調 整 課 農 地 改 良 課 (1948. 3. 22) 中 央 土 地 行 政 處

1962. 3. 29	1967. 9. 23	1970. 4. 8	1971. 11. 22
農 地 局			
地 政 課			
改 良 課			
開 墾 干 拓 課	造 成 課	機 材 課 農 地 技 術 官	企 劃 資 材 課



1949. 10. 5	1950. 3. 31	1952. 4. 12	1961. 10. 2
		農地管理局	農地局
		農地課	地政課
	分配課	改良課	水利課
		補償償還課	開墾干拓課
		處分課	
歸屬農地管理局			
總務課			
事業課			
處分課			
監督課			
經理課			
地方局			
서울地方局			
大田地方局			
裡里地方局			
木浦地方局			
大邱地方局			
釜山地方局			

1973. 1. 16	1976. 12. 31	1981. 11. 2	1986. 5. 31
	農地管理局	農地局	農漁村開發局
	農地課	地政課	農地課
	指導管理課		
特定地域開發課	農地開發局	特定地域開發課	
	農地擴大課	水利課	
	耕地改善課		
	特定地域開發課		綜合開發課

7. 農產物流通局職制(課)變遷表(1969. 5. 3 ~ 1988. 4)

1969. 5. 3	1973. 1. 16	1976. 12. 31	1978. 4. 12	1979. 9. 10	1981. 11. 2	1986. 5. 31
農業開發官	農特事業局	蠶糸園藝局	農特事業局		特作局	農產物局
	農特事業課		農特事業課		特作課	流通課
	蠶業課		農企劃課			市場課
	園藝課			菜蔬課		
	特作課			果樹課		果樹課
						花卉課

8. 畜產局職制(課)變遷表(1945. 8. 15 ~ 1988. 4)

1945. 8. 15	1945. 10. 9	1946. 3. 29	1948. 11. 4	1961. 10. 2	1962. 3. 29
畜產課		畜產局	畜政局	畜產局	
			畜政課		
			獸醫課	家畜衛生課	
					畜產課

1968. 9. 24	1970. 4. 8	1971. 10. 19	1976. 12. 31	1981. 5. 31
畜產局				
畜政課	畜政擔當官	酪農課		畜政課
家畜衛生課				
畜產課				大家畜課
飼料課				草地飼料課
			加工利用課	中小家畜課

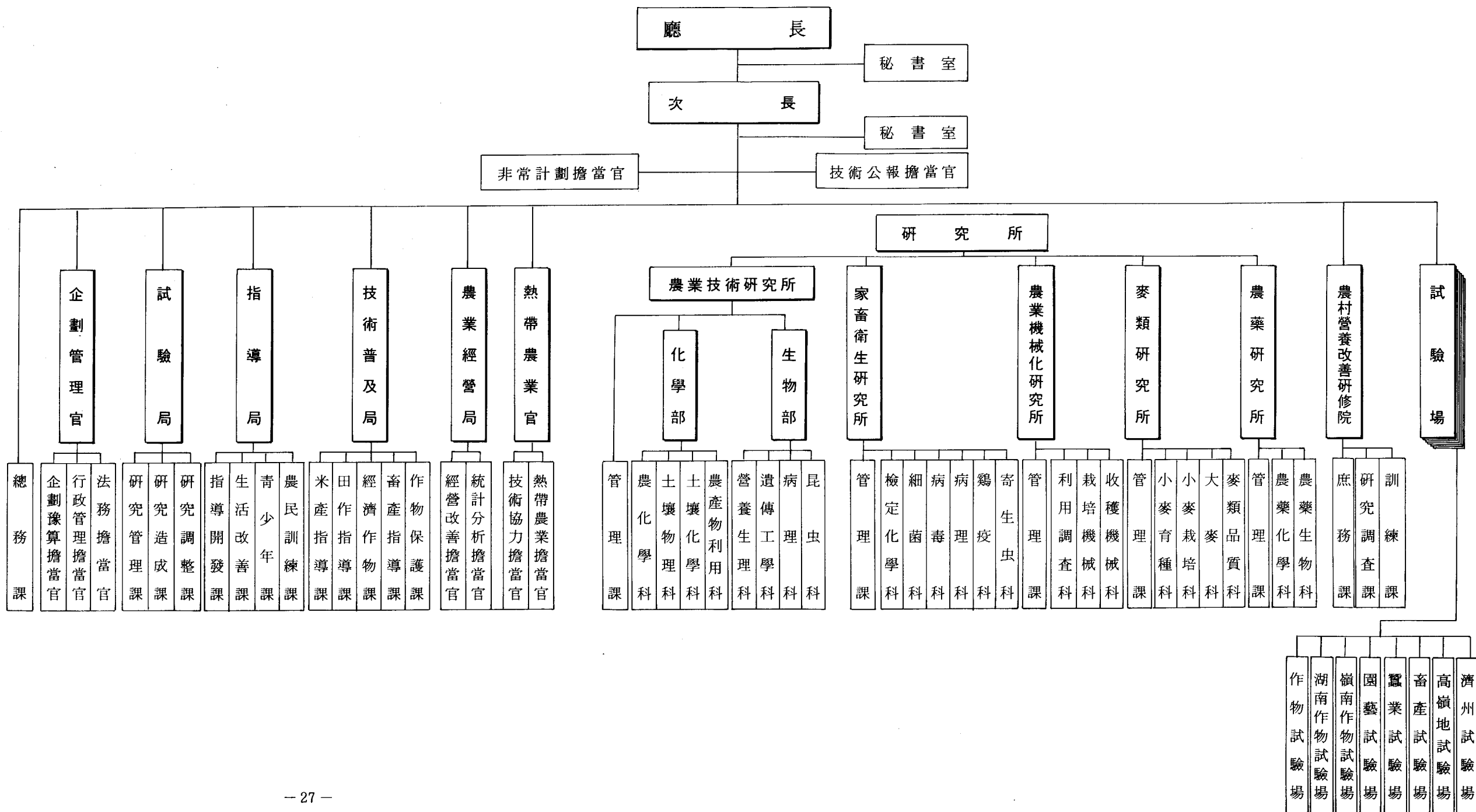
9. 糧政局 職制(課) 變遷表(1945. 8. 15 ~ 1988. 4)

1945. 8. 15	1945. 10. 9	1946. 3. 9	1948. 11. 14	1950. 3. 31	1962. 12. 31	1971. 10. 19
糧政課	→	糧政局				
			糧政課			
			管理課			
			監查課		企會計業課	
						糧政調查課

1973. 1. 16	1973. 3. 28	1976. 12. 31	1978. 4. 12	1981. 11. 2	1986. 5. 31
食糧局				糧政局	
企劃課	→	糧政課			
食生活改善課			調查課	食生活改善課	糧穀調查課
會計課					
調查課	→				
糧穀管理局					
管理課				糧穀管理課	
加工輸送課				保管輸送課	
保管課					

빈 면

10. 農 村 振 興 廳 機 構 ( '88. 2. 25 現 在 )



빈 면

○ **農村振興廳職制(局・課)變遷表**  
**(1948. 11. 4 ~ 1983. 10. 8)**

○ 農村振興廳職制(局課)變遷表(1948. 11. 4 ~ 1983. 10. 8)

1945. 8. 15	1947. 12.	1948. 11. 4	1949. 1. 6.	1954. 3. 6
中央農事試驗所 水原農事試驗所		農事改良院  (農林部)農村指導局 農村文化課 組合課 第一指導課 第二指導課	農業技術院  總務部署 副院長	
	農事試驗場	→	試驗部 基礎研究科 農藝化學科 種藝科 園藝科 蠶絲科 畜産科	試驗第一部
	教導局	→	技術指導部 生産技術科 經營技術科 技術修練所	試驗第二部
	道地方教導局	道地方教導局	道農業技術院	園藝科
	郡農事教導所	→		



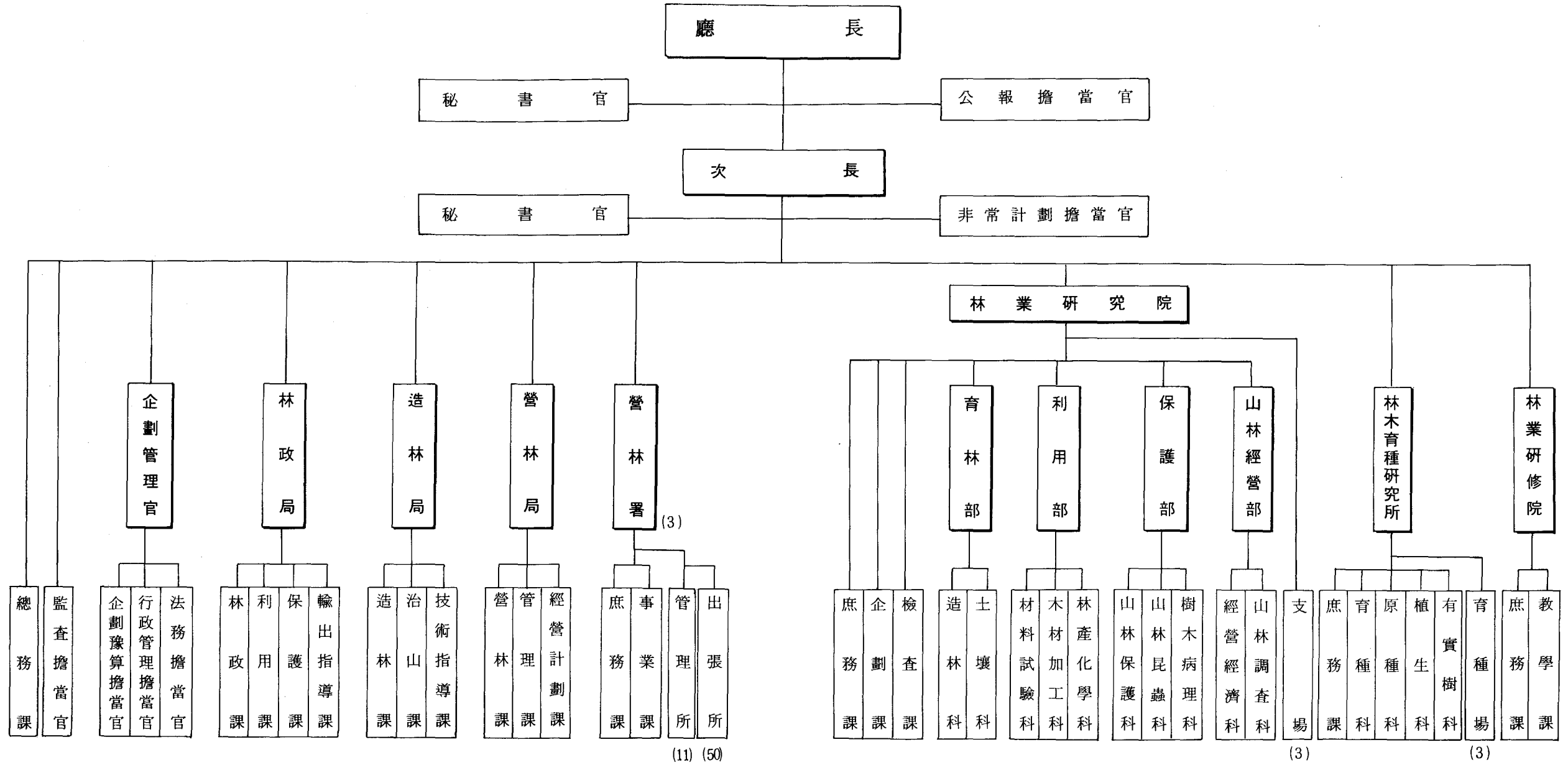


1963. 12. 16	1965. 4. 21	1967. 9. 8	1970. 4. 8	1973. 7. 27
農村振興廳			公報擔當官	技術公報擔當官
總務部 署 次 長 企劃管理官				
			非常計劃擔當官	
試驗局			研究管理課 研究文獻課 農業經營研究官 第一研究調查官 第二研究調查官	研究造成課
研究調查課				
地域試驗課		實驗統計課		
農業經營課				放射線利用官 研究官
指導局				指導計劃課
計劃課			技術振興官	
農事改良課				
生活改善課				
社會指導課				
技術公報課				
青少年課			應用營農擔當官	農民訓練課 技術普及局 經營指導課 食糧作物課 經營作物課 蠶畜指導課



빈 면

# 11. 山 林 廳 機 構



빈 면

○ 山林廳職制（局・課）變遷表  
（1945. 8. 15 ~ 1988. 4）

○ 山林廳職制(課) 變遷表(1945 8. 15 ~ 1988. 4)

1945. 8. 15	1945. 10. 9	1946. 2. 13	1946. 3. 29	1948. 11. 4	1955. 2. 17	1961. 10. 2	1962. 6. 29
鑛工局	農產局	農務局	農務部	山林局			
山林課	→	林政課	山林局	林政課	山林課	林政課	→ 保護課
		林業課		造林課			→
				林產課	林業課	林產課	→

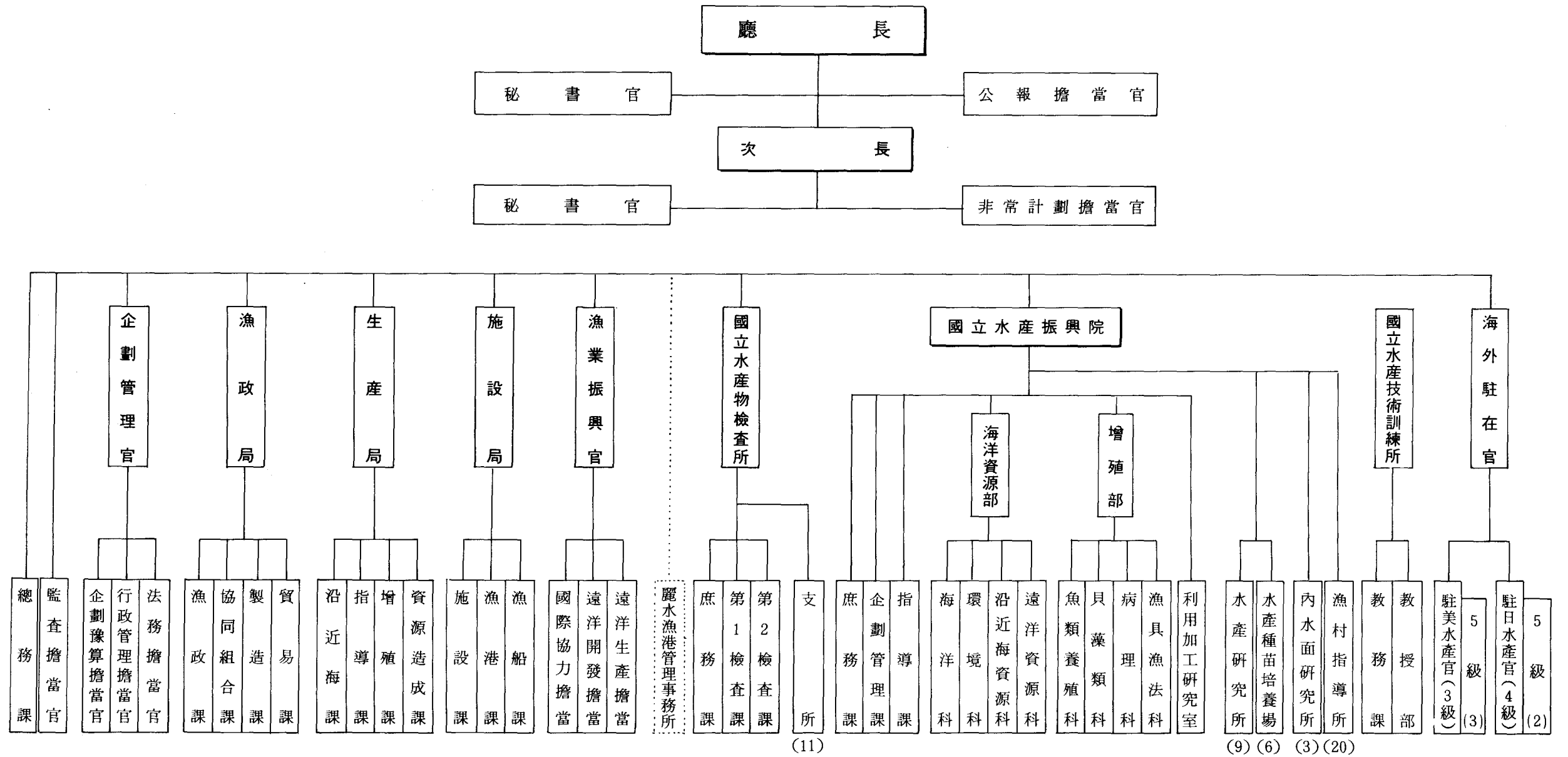


	1966. 12. 27	1970. 4. 7	1971. 4. 28	1972. 2. 15	1977. 9. 20	1983. 12. 14	1987. 12. 15
山 林 廳							
總 務 部 署							
次 長							
企劃管理官	企劃管理官 擔當	企劃管理官				企劃豫算 擔當官 行政管理 擔當官 法務擔當官	
	非常計劃 擔當官	海外駐在官			監査擔當官		
林 政 局							
林 政 課	林業經濟課		林 政 課				
調查統計課	利 用 課						
保 護 課							
							輸出振興課
造 林 局							
造 林 課							
治 山 課							
育 林 課	育林擔當官				<sup>1)</sup> 技術普及 擔當官	<sup>2)</sup> 技術指導課	
營 林 局							
管 理 課							
營 林 課							
事 業 課						<sup>2)</sup> 經營計劃課	

註 1) 1976. 12. 30 職制改正  
 2) 1981. 11. 2 職制改正

빈 면

## 12. 水 產 廳 機 構



빈 면

○ 水產廳職制（局・課）變遷表  
（1945. 8. 15 ~ 1984. 5. 28）

○ 水產廳 職制(課) 變遷表(1945. 8. 15 ~ 1984. 5. 28)

1961. 10. 2	1966. 2. 28	1966. 10. 20	1968. 12. 26	1969. 7. 14	1970. 3. 13
水產局	水產廳				公報擔當官
	總務課 企劃管理官				次長 企劃管理 擔當官 漁業振興官 非常計劃官
	漁政局				
漁政課	協同組合課 資材調查課	調查統計課		輸出振興課	輸出振興 擔當官
製造課	生產局				調查統計課
	生產課		生產管理課		生產課
海洋漁業課	漁業第1課		沿近海 漁業課		沿近海課
增殖課	漁業第2課		遠洋漁業 課		
	指導課		增殖課		增殖擔當官
海洋資源課	施設局				
	施設課				
漁船漁港課	漁船課				
		漁港課			

1970. 12. 30	1974. 11. 6	1977. 3. 14	1980. 2. 6	1981. 11. 2	1984. 5. 28
	海外駐在官 清平養漁場	國際漁業 審議官  麗水漁港 管理事務所			
			監查擔當官	企劃管理官 企劃豫算官 行政管官 擔當管官 擔當管官 法務擔當官	
→	流通課				
				貿易課	
增殖擔當官				增殖課	
	內水當 指 導	面官課		內水面課	資源調查課

빈 면



D-47-4 ; 農政史關係資料  
第Ⅳ卷(農林水産機構 및 組織)

---

1988년 4월

發行人 金 榮 鎮

發行處 韓國農村經濟研究院

130-050

서울특별시 동대문구 회기동 4-102

登錄 1979年 5月 25日 第5-10號

電話 962-7311

印刷 亨洋文化印刷株式會社

---

出處를 明示하는 한 자유로이 引用할 수 있으나 無斷轉載 및 複製는 禁함.