

농업·농촌경제 동향 : 2001년 5월

2001년 5월 30일

< 목 차 >

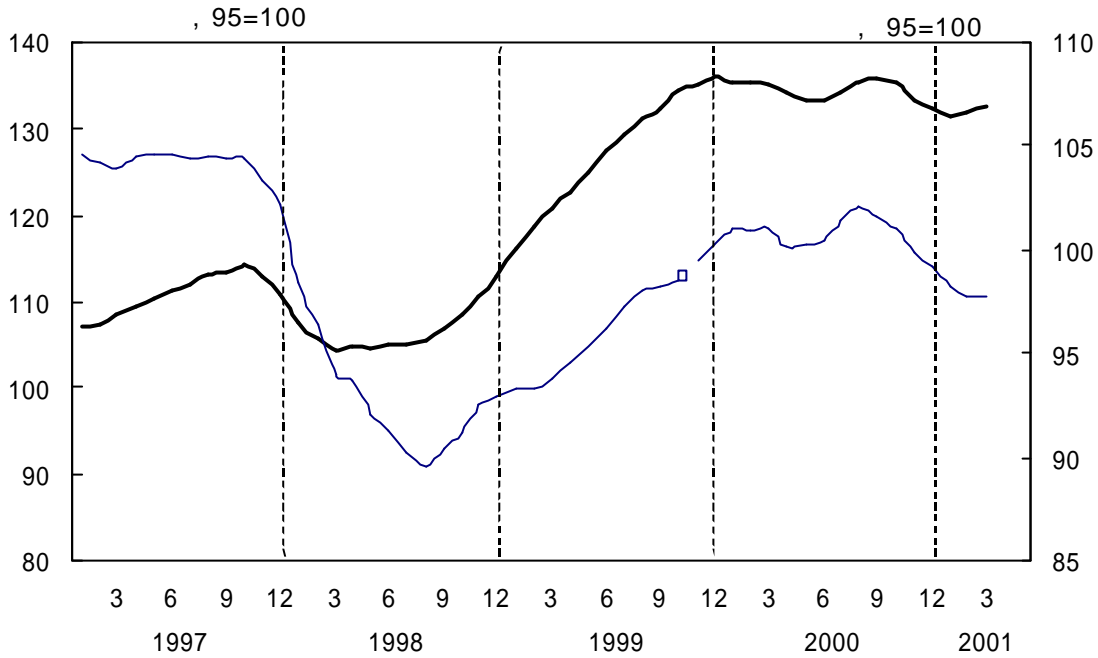
- I. 거시경제 여건 변화 동향
- II. 농업·농촌경제변화 동향
- III. 지역 언론 동향
- IV. 이 달의 집중분석: 마늘.양파 전망

한국농촌경제연구원

I. 거시경제 여건변화와 동향

1. 경기 동향

< 경기종합지수 추이 >



< 경기종합지수 변동율 >

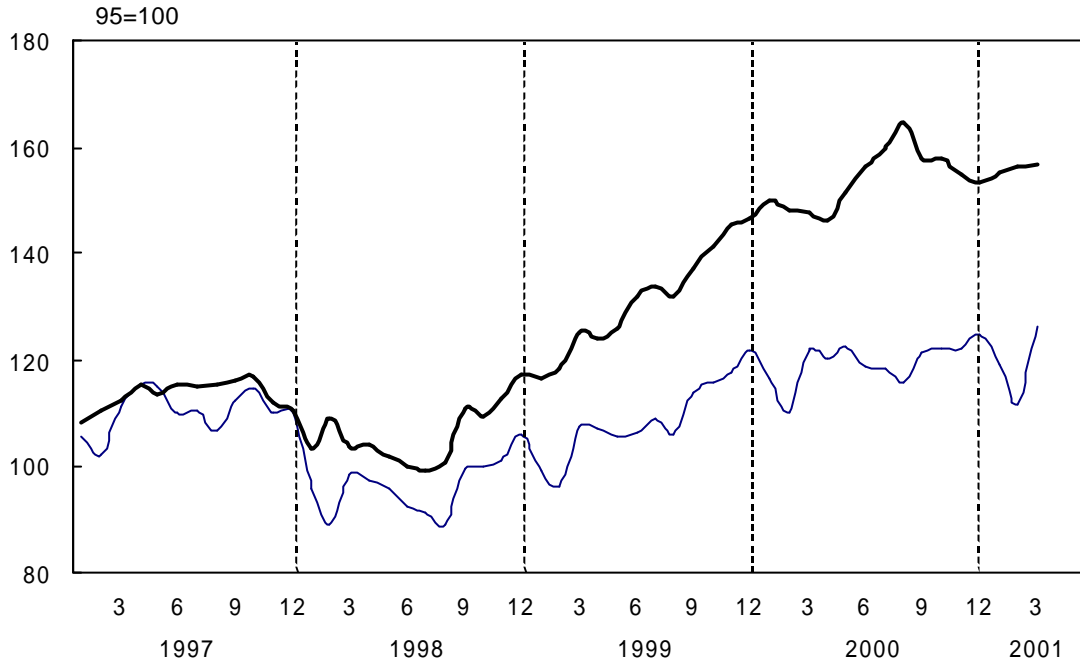
단위 : %

		2000년			2001년		
		10월	11월	12월	1월	2월	3월
동행지수	전년 동월대비	2.6	0.3	-1.1	-2.7	-3.2	3.3
	전월대비	-0.6	-1.1	-0.7	-1.0	-0.5	0.1
선행지수	전년 동월대비	2.0	1.2	-1.1	-2.0	-1.9	1.6
	전월대비	-0.4	-1.3	-0.9	-0.6	0.3	0.5

- **(동행지수 상승세로 반전)** 작년 7월부터 계속해서 감소세를 보여 온 경기동행지수가 3월에 처음으로 증가세로 돌아서 2월보다 0.1% 상승하였고 전년 동월보다는 3.3% 증가하였음.
- **(선행지수도 상승세로 전환)** 경기선행지수도 3월부터 상승세로 전환되어 전년 동월대비 1.6% 증가하였고, 전월보다 0.5% 증가함으로써 2개월 연속 상승세를 보이고 있어 향후 경기상승의 가능성을 비치고 있음.

2. 산업생산 및 소비동향

< 산업생산 및 도소매판매 추이 >



< 산업생산 및 도소매판매: 전년 동월대비 증감율 >

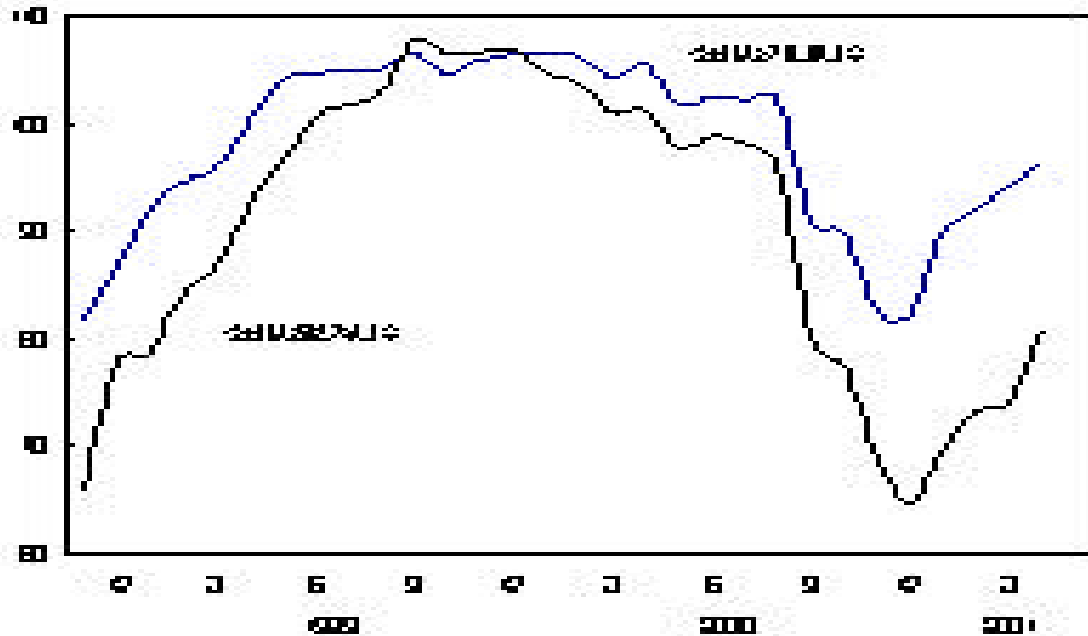
단위 : %, 계절조정

	2000			2001		
	10월	11월	12월	1월	2월	3월
산업생산	11.5	6.4	4.7	3.3	5.2	6.2
도소매판매	5.3	4.0	2.3	1.2	1.3	3.7

- **(산업생산 회복세 지속)** 산업생산 증가율이 금년 1월까지 계속 낮아졌으나 2월부터 회복세로 반전된 후 3월에도 전년 동월대비 6.2% 증가하여 회복세가 지속되고 있음.
- **(민간 소비증가율 상승)** 도소매판매 증가율도 계속 감소하였으나, 3월에는 전년 동월대비 3.7% 증가하여 민간소비가 회복추세.

3. 소비자 소비심리 변화

< 소비자전망지수의 추이 >



< 소비자전망지수 전월대비 증감율 >

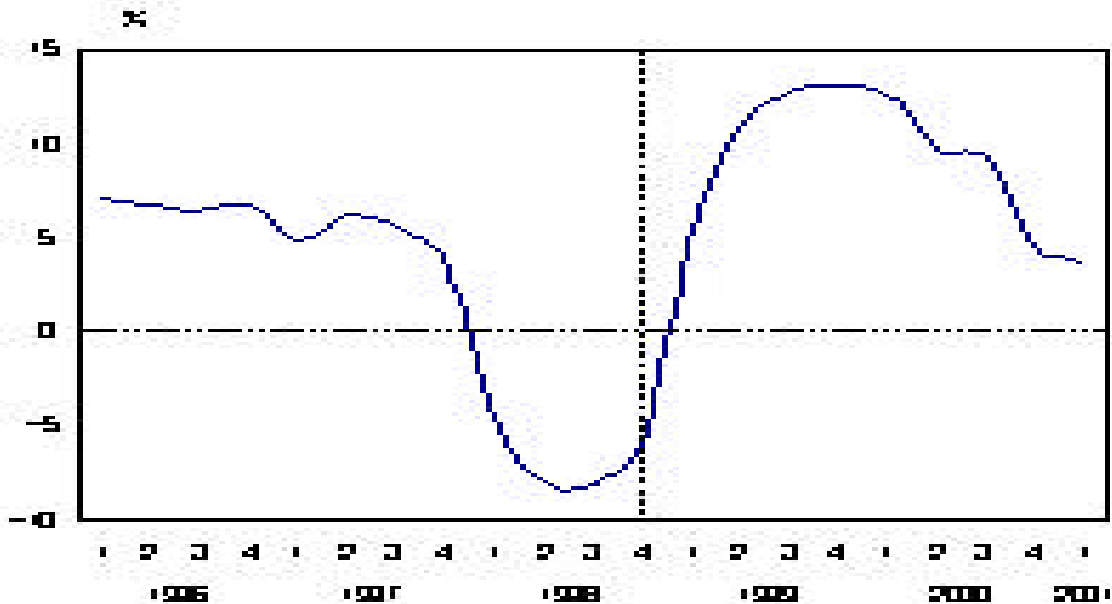
단위 : %

	2000년		2001년			
	11월	12월	1월	2월	3월	4월
평가지수	-8.7	-4.2	4.8	3.8	0.9	6.8
기대지수	-7.4	-0.2	7.5	2.3	2.1	2.2

- (소비자심리 회복세 지속) 4월의 소비자평가지수(6개월 전과 비교한 현재의 소비수준)는 최근의 경기회복기대를 반영하여 전년 동월대비 증가율이 비교적 높은 수준인 6.8% 나타냄.
- (소비자기대심리 지속적 호전) 6개월후의 소비심리 기대치를 나타내는 소비자기대지수도 금년 1월부터 계속 높아져 4월에는 전월대비 2.3 포인트 증가, 소비기대심리가 지속적으로 호전되고 있음을 나타냄.

4. 경제성장 동향

< 경제성장률 추이 >



< 경제성장률 >

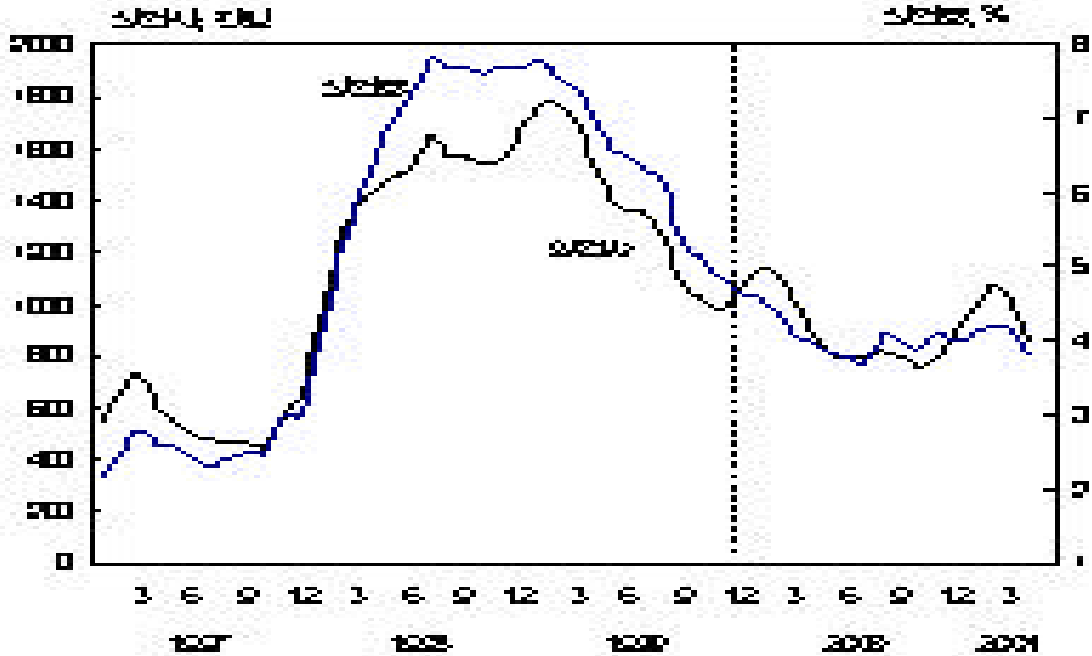
단위: % (1995년 불변)

1996년	1997년	1998년	1999년	2000년	2000 ^f				2001 ^v
					1/4	2/4	3/4	4/4	
6.8	5.0	-6.7	10.7	8.8 ^f	12.6	9.7	9.2	4.6	3.7

- **(성장율은 3.7%에 이를 듯)** 올해 1/4분기 경제성장률은 당초 3.5%보다 다소 높은 3.7%를 기록한 것으로 잠정 집계되었으나, 여전히 성장 둔화 추세는 이어지고 있음.
- **(금년 경제성장은 4% 중반대)** 경제성장률이 예상보다 높고 소비심리가 개선되고 있어 경기가 저점을 지나 회복세로 돌아섰다는 평가가 확산되고 있으나 회복속도에 대해서는 이견을 보임. 수출비중이 큰 경제 구조상 미국과 일본의 경기가 빠른 회복을 보인다면 5%대의 성장도 가능하지만 양국의 경기회복이 늦춰질 경우 경제성장률은 4% 수준에 그칠 전망.

5. 고용 변화

< 실업자 및 실업률 추이 >



< 실업자 및 실업률 >

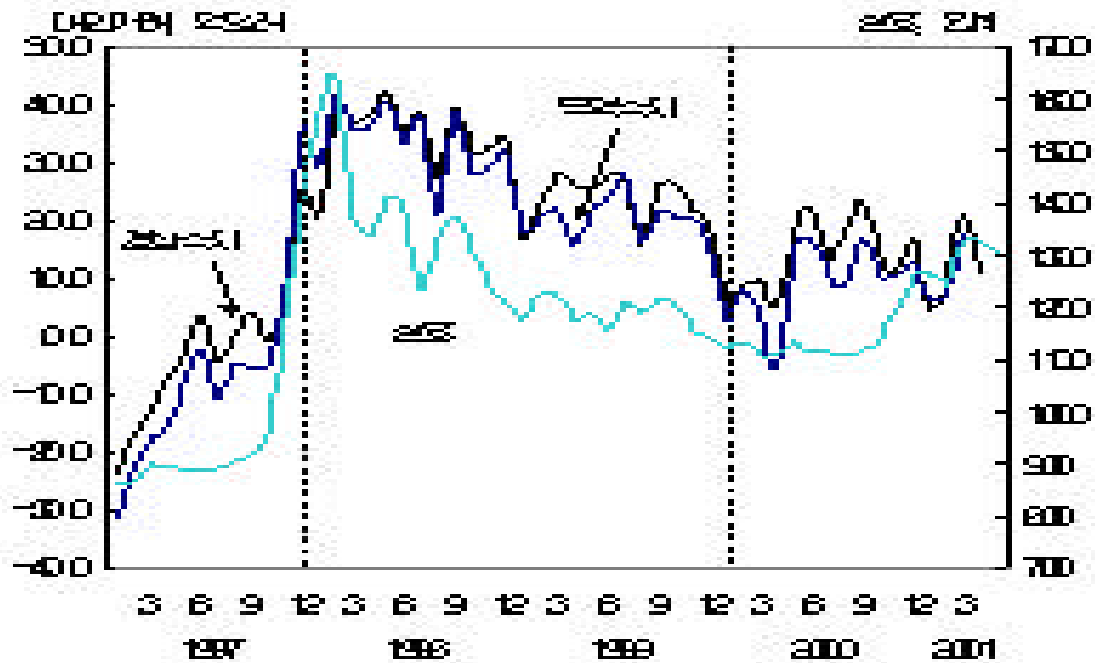
단위 : 천명, %

	1999년		2000년		2001년			
	연간	4월	연간	4월	1월	2월	3월	4월
경제활동인구	21,634	21,635	21,950	21,966	21,267	21,265	21,763	22,352
취업자	20,281	20,089	21,061	21,065	20,286	20,196	20,728	21,504
실업자	1,353	1,546	889	900	982	1,069	1,035	848
(전년동기대비)	(-7.4)	(8.0)	(-34.3)	(-41.8)	(-12.9)	(-4.6)	(0.7)	(-5.8)
실업률(계절조정)	6.3	7.0	4.1	4.0	4.1	4.2	4.2	3.8

- (4월 실업률 3.8%로 하락) 산업생산 증가율이 높아짐에 따라 4월부터 실업률도 감소세로 반전하여 3월 4.2%에서 4월 3.8%로 하락.
- (취업자 증가, 실업자 감소) 금년 4월 현재 취업자수는 2,150만명으로 전년동월보다 2.1% 증가했으며, 반면 실업자수는 85만명으로 전년동월보다 5.8% 감소.

6. 국제수지 및 환율 변화

< 국제수지와 환율변동 추이 >



< 국제수지와 환율 >

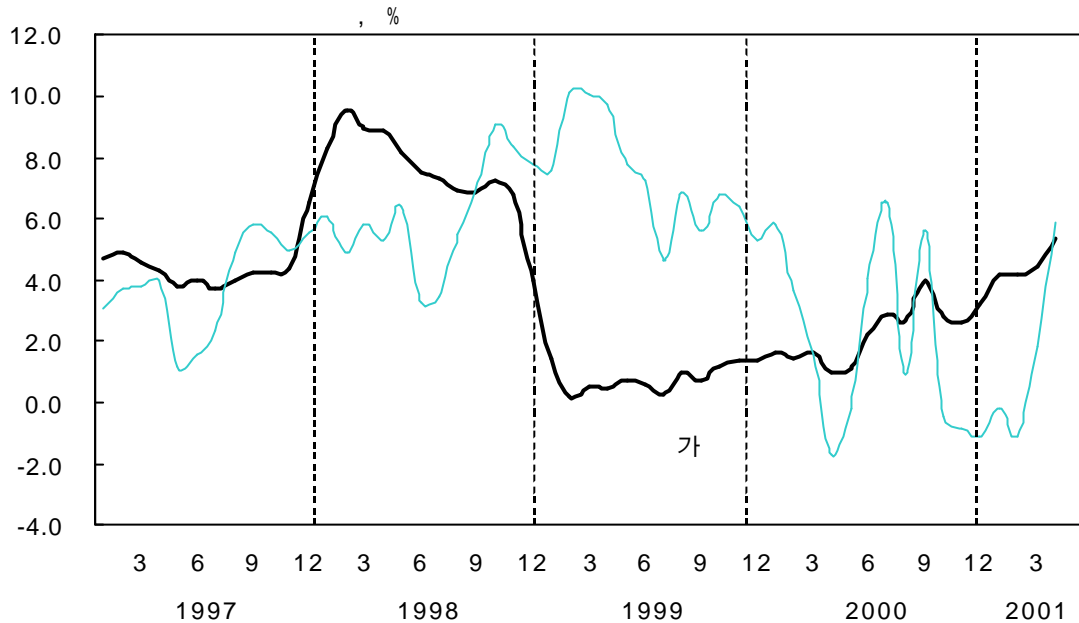
	단위	1999년		2000년		2001년		
		1/4분기	4월	1/4분기	4월	1/4분기	4월	5월 ¹⁾
경상수지	억\$	60.6	16.1	13.4	-5.5	31.6	-	-
무역수지	억\$	67.7	26.0	24.4	5.3	36.4	10.5	-
환율	원/\$	1207.5	1224.7	1120.73	1108.3	1279.7	1324.7	1301.4

주 1) : 5월은 1일-20일 매매기준을 평균

- (국제수지 흑자 증가) 무역수지는 4월중 10.5억 달러로 3월(12.5억 달러)에 이어 연속으로 두 자리 수 흑자를 기록, 1/4분기 경상수지흑자는 31.6억 달러로 전년 동기대비 18.2억 달러 증가
- (환율 하락세로 반전) 환율은 금년 3월 1,328원을 정점으로 하락세로 반전해 4월 1,323원, 5월 현재 1301원 수준임.

7. 물가 변동

< 소비자물가 추이 >



< 소비자물가 >

단위 : %

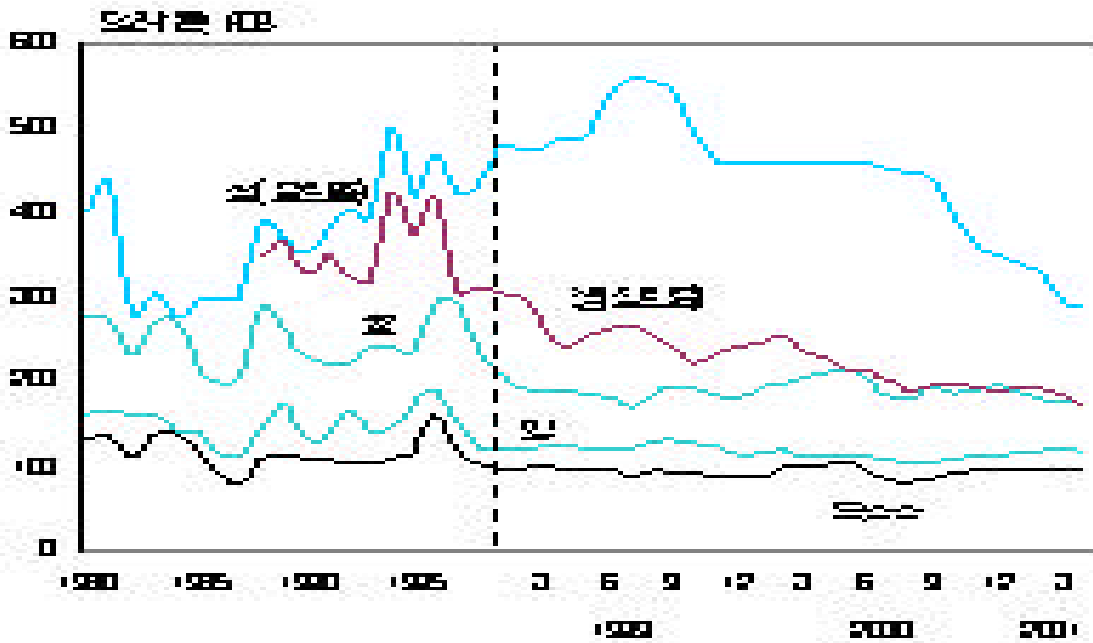
		2000년		2001년			
		11월	12월	1월	2월	3월	4월
소비자물가	전월대비	-0.4	0.4	1.1	0.2	0.6	0.6
	전년동월대비	2.6	3.2	4.2	4.2	4.4	5.3
농축수산물	전월대비	-2.7	-0.7	2.8	0.1	1.5	1.5
	전년동월대비	-0.8	-1.2	-0.2	-1.1	1.8	5.9

- **(소비자물가 지속적 상승)** 소비자물가는 작년 12월 이후 지속적으로 상승하여 금년 4월에도 전월대비 0.6% 증가했으며, 이는 전년 동월대비 5.3%가 상승한 수준임.
- **(농축수산물 가격도 상승세로 반전)** 농축수산물 가격도 3월부터 상승세로 돌아서 금년 4월에는 전월대비 1.5% 증가했으며, 이는 전년 동월대비 5.9% 오른 수준임.

Ⅱ. 농업·농촌 경제변화 동향

1. 국제곡물 가격동향

< 국제곡물가격 추이 >



< 국제곡물 가격 >

단위 : \$/톤, FOB

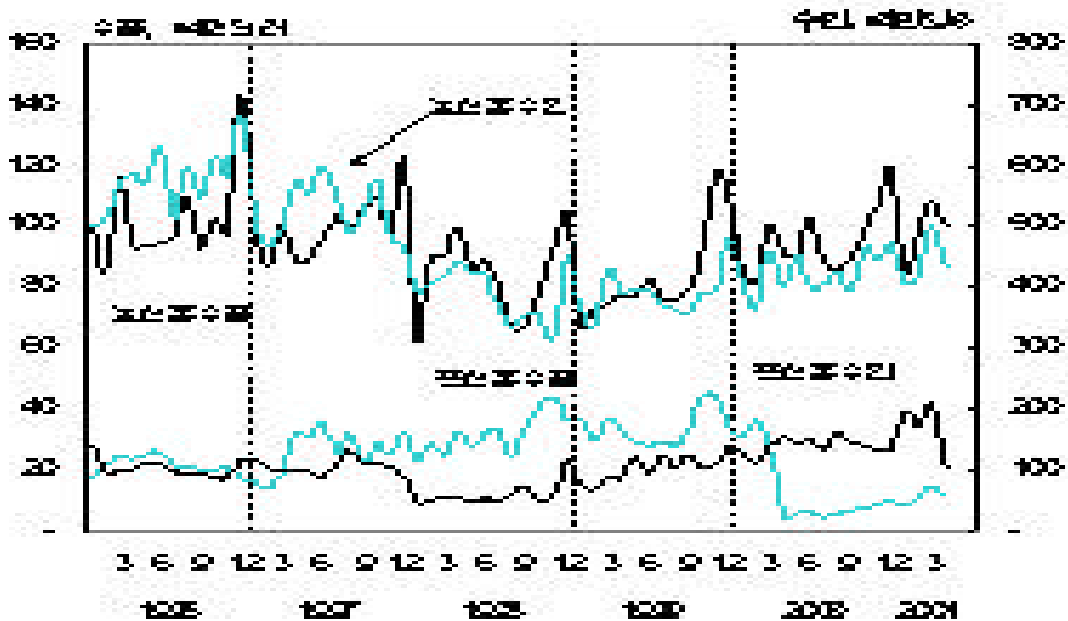
	1998	1999	2000	2001, 1	2001, 2	2001,3	2001,4
쌀(중립종)	430.7	500.6	431.7	340.1	326.6	292.1	286.6
쌀(장립종)	309.6	255.6	211.7	190.3	190.5	183.0	171.0
콩	234.3	185.9	194.0	186.4	178.7	175.4	171.2
옥수수	102.7	92.1	91.1	95.0	93.0	93.0	92.6
밀	119.9	122.1	110.3	113.9	116.8	120.4	116.9

주: 중립종 쌀은 캘리포니아산 1등급품이며 장립종 쌀은 태국산 1등급품.

- (국제 곡물가격 하락세 지속) 국제 곡물가격은 밀이외에 대부분 하향 안정세가 지속되고 있음. 특히 쌀가격은 1999년 7월에 정점(557\$/톤)을 기록한 후, 미국, 중국의 생산량 증가로 가격이 급락하여 금년 4월 현재 중립종은 287\$/톤, 장립종은 171\$/톤 수준으로 떨어져 1980년대초 이후 최저 수준.

2. 농축산물 수출입 추이

< 농축산물 수출입 추이 >



< 농축산물 수출입 >

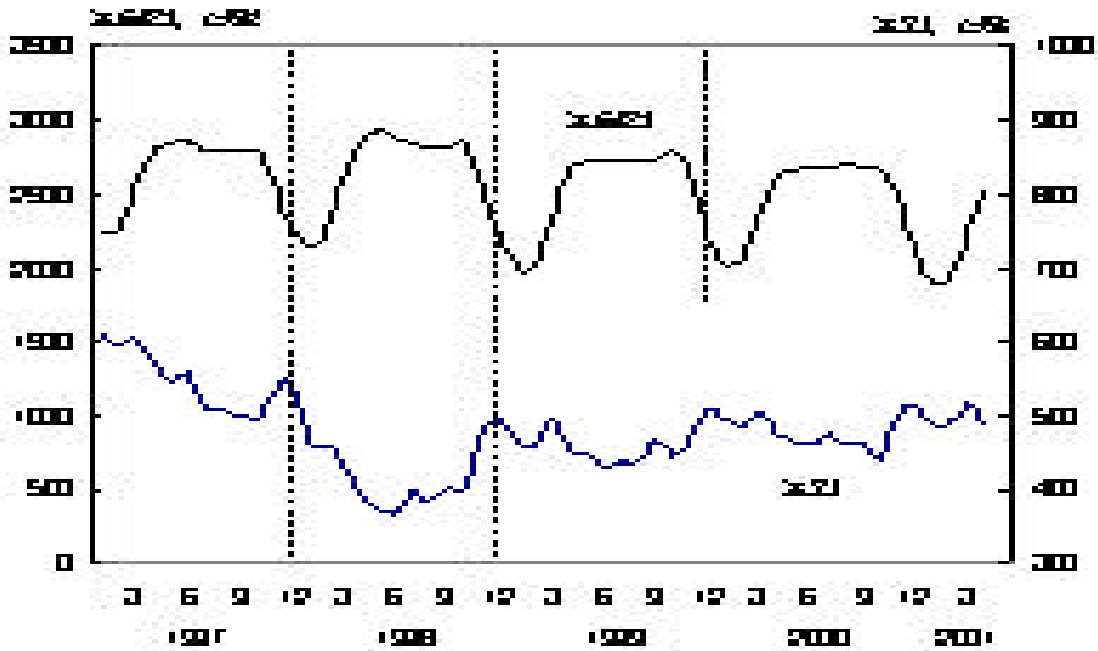
단위 : 백만달러

		1999	2000	2000.1~4	2000.4	2001.1~4	2001.4
수출	농산물	1,003.4	1,133.5	356.4	91.3	391.2	99.7
	축산물	407.8	143.8	88.1	4.8	45.7	11.4
	소계(A)	1,411.2	1,277.3	444.5	96.1	436.9	111.1
수입	농산물	4,681.3	5,104.5	1,636.6	400.7	1,683.6	430.8
	축산물	1,245.2	1,678.8	530.6	155.7	445.6	101.3
	소계(B)	5,926.5	6,783.3	2,167.2	556.3	2,129.2	532.1
순수입	B-A	4,515.3	5,506.0	1,722.7	460.2	1,692.3	421.0

- (농산물 수출은 지속적으로 증가) 농산물 수출은 꾸준히 증가하고 있으며, 4월 들어서도 전년 동월대비 9.2% 증가. 2001년 1월~4월 수출은 전년 동기대비 9.8% 증가
- (농산물 수입은 증가, 축산물 수입은 감소) 농산물 수입은 소폭 증가. 축산물 수입은 감소. 4월 농산물 수입은 전년 동월대비 7.5% 증가했으나 축산물은 34.9% 감소.

3. 농림업취업자와 농외취업자

< 농가 취업자 변동 >



< 농가의 취업자 변화 >

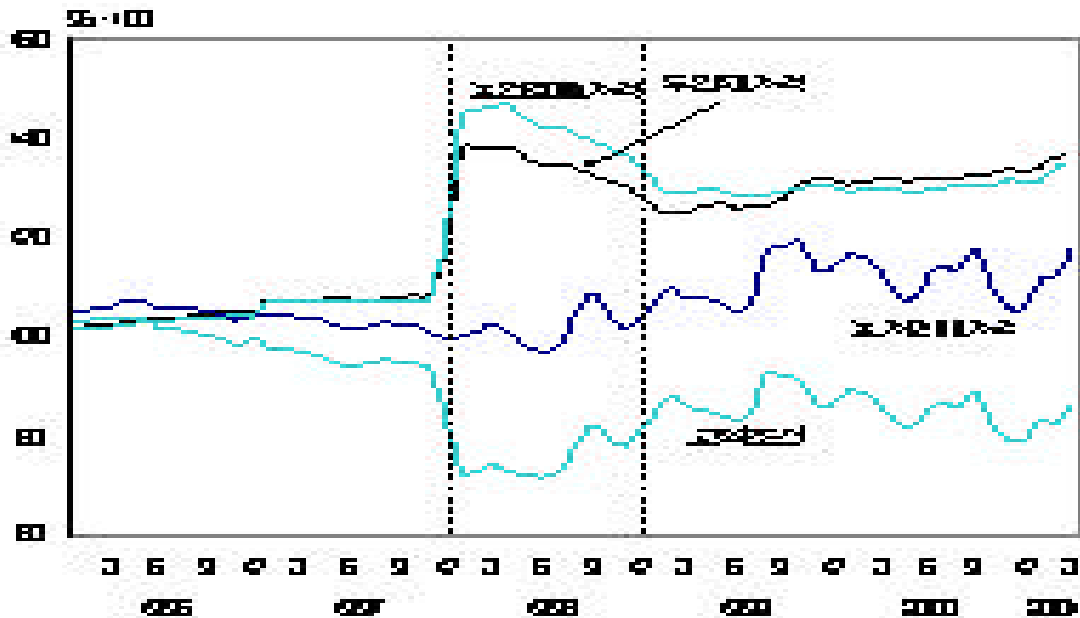
단위 : 천명, %

	1998	1999	2000	2000.3	2000.4	2001.3	2001.4
농림업 취업자	2,225	2,059	1,998	1,879	2,110	1,748	2,061
(전년(동월)대비)	(7.0)	(-7.5)	(-3.0)	(2.6)	(-3.9)	(-7.0)	(-2.3)
농외 취업자	422	460	480	506	480	516	486
(전년(동월)대비)	(-23.0)	(9.0)	(4.3)	(1.8)	(5.0)	(2.0)	(1.3)

- (농림업취업자수는 안정세) 농림업 취업자수가 1-3월에는 전년동월대비 7% 이상 감소하였으나 4월에는 2.3% 감소에 그쳐 안정세
- (농외취업자 소폭 증가) 농외취업자수는 4월에 전년 동월보다 1.3% 증가하였으나 작년 수준보다는 낮음.

4. 농촌물가

< 농촌물가 추이 >



주: 투입재가격은 농업용품(가축류제외)가격과 농촌임료금의 가중평균치임.

< 농촌물가 전년동기대비 등락을 >

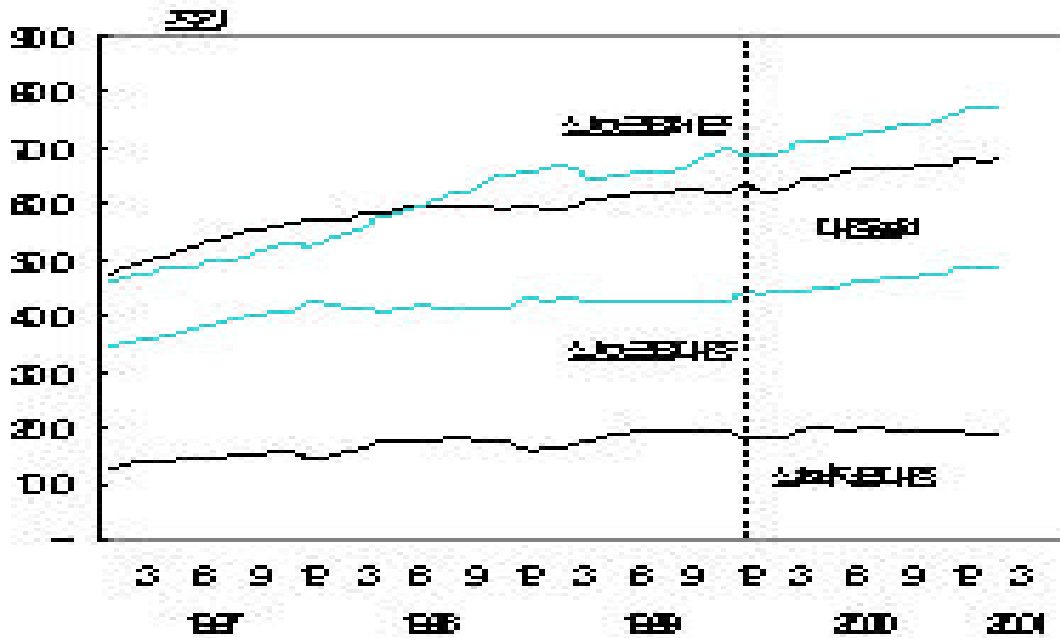
단위 : 전년동기대비, %

	1997	1998	1999	2000	2001. 1	2001. 2	2001.3
농가판매가격지수	-2.6	-0.8	9.1	0.7	-4.5	-3.2	4.2
투입재가격지수	5.0	23.9	-5.3	3.6	2.6	3.8	3.9
판매가격/투입재	94.4	75.6	87.0	84.6	83.0	82.5	86.3

- (농업경영여건 여전히 저조) 금년 3월 농가판매가격/투입재가격 비율은 86.3으로 외환위기 이전 수준인 94.4에 비해 여전히 낮은 실정, 이것은 농업용품가격이 외환위기 이전 수준으로 하락하지 않았기 때문임.
- (3월에는 2월에 비해 다소 호전) 3월들어 농가판매가격의 상승으로 상당히 호전.

5. 농업금융

< 농업금융 잔고 >



< 농업금융 잔고 최근 동향 >

단위: 조원

		2000.2		2001.2		전년동월대비 (%)
		잔고	전월차	잔고	전월차	
대출	상호금융	44.4	0.5	49.1	0.3	10.4
	정책자금	18.2	0.1	19.2	0.2	5.7
	계	62.6	0.6	68.3	0.5	9.0
예금	상호금융	69.7	1.0	77.3	0.2	11.0

- (농업금융 대출액 9% 증가) 금년 2월 현재 농업자금 대출잔고는 전년 동월대비 상호금융이 10.4%, 정책금융이 5.7% 증가하여 총대출액은 68조 3천억으로 작년 동월보다 9% 증가함. 상호금융 예수금잔고는 전년 동월 대비 11% 증가한 77조 3천억 수준임.

6. 주요 농산물의 소득

- (봄배추, 봄무의 소득은 감소) 봄배추와 봄무는 생산감소에도 불구하고 가격이 큰 폭으로 하락하여(작년 봄배추의 가격이 평년수준의 두배나 되어 금년도 봄배추가격은 전년 동기대비 36%가 하락하였음) 소득이 대폭 감소.
- (대파 소득 감소) 대파는 공급증가로 가격이 하락하여 소득이 감소.
- (오이, 감귤의 소득 대폭 증가) 오이와 감귤(만감류)의 소득은 재배면적과 가온면적의 감소로 가격이 급등하여 크게 늘어남.
- (수박, 참외의 소득도 증가) 수박과 참외는 공급감소로 가격이 상승하여 소득이 증가. 6월 이후에도 가격이 전년보다 높을 것으로 전망되어 소득 증가 예상

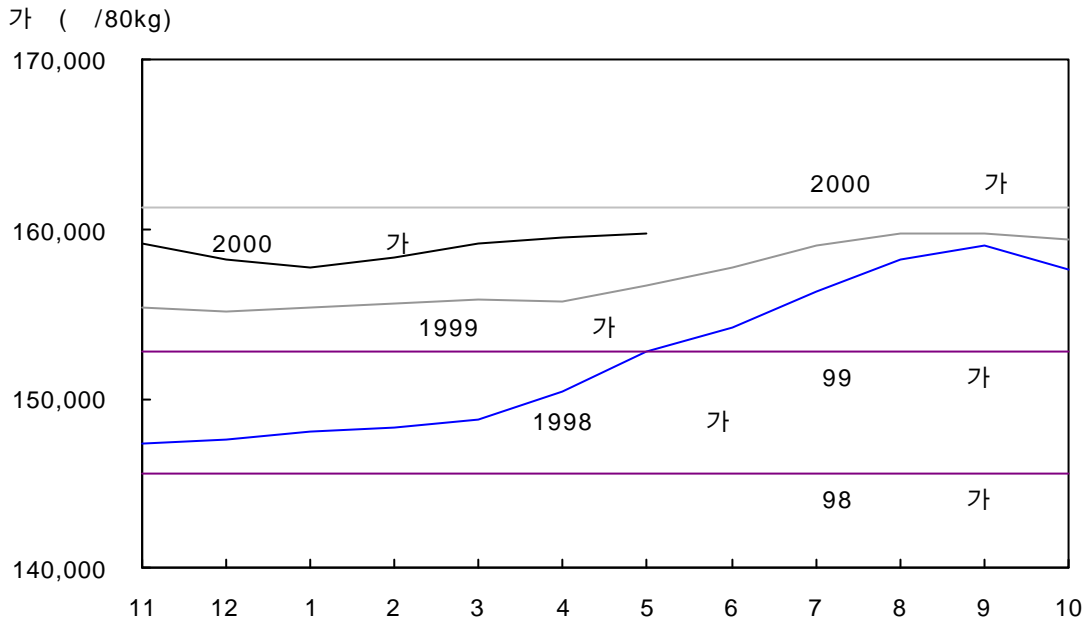
< 2001년 1월~5월중 주요 품목의 소득 변화: 전년 동기 증감을 >

단위: %

품목	단수	면적	생산량	가격	조수입	경영비	농업소득
오이	△ 3.3	△ 1.9	△ 5.1	43.4	36.1	4.3	68.0
대파	0.1	1.7	1.8	△ 14.0	△ 12.5	5.6	△ 28.4
봄배추	0.8	△ 4.5	△ 3.7	△ 35.7	△ 38.1	△ 1.6	△ 48.6
봄무	△ 0.5	0.0	△ 0.4	△ 30.3	△ 30.6	2.0	△ 48.0
감귤(만감)	22.8	3.1	26.6	37.7	74.3	11.9	215.2
수박	△ 2.3	△ 5.6	△ 7.7	16.3	7.4	△ 4.2	21.3
참외	1.4	△ 3.1	△ 1.8	15.4	13.4	0.3	29.6

7. 쌀 수급동향과 전망

< 쌀 가격 추세(명목가격) >



< 쌀 가격 변동추세 >

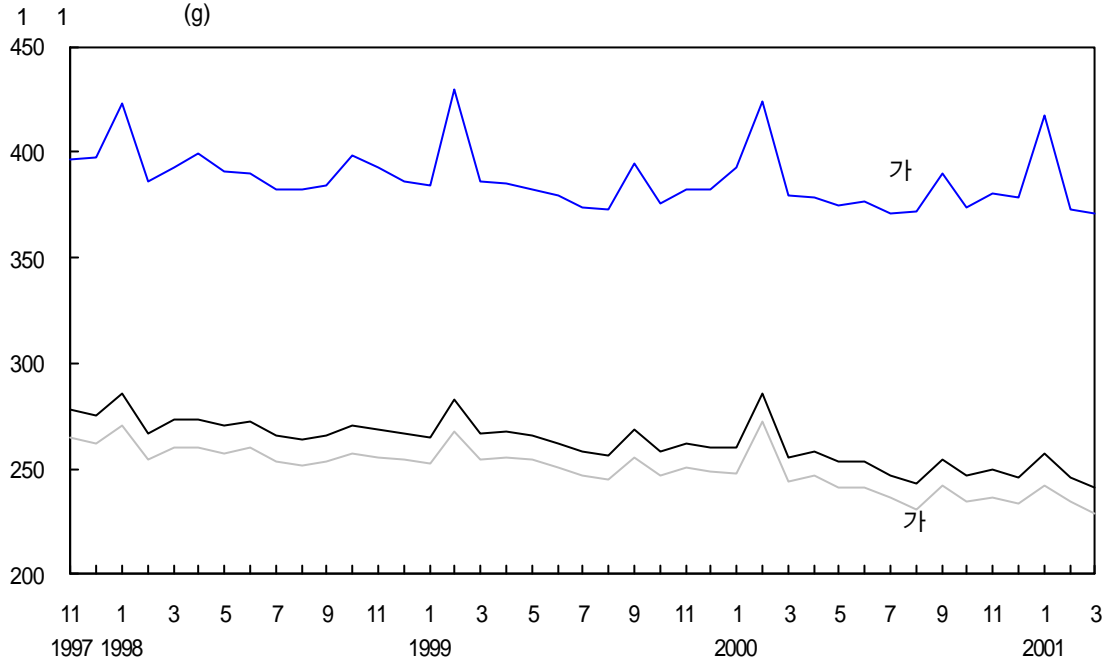
단위 : 명목, 원/80kg, %

월	1999년산				2000년산			
	12월	3월	4월	5월	12월	3월	4월	5월
산지가격	155,103	155,860	155,733	156,644	158,206	159,183	159,495	159,795
전년동월 대비	5.0	4.8	3.5	2.6	2.0	2.1	2.4	2.0

자료 : 농림부.

- 2000년산 쌀 산지가격은 수확기 이후 보합세에 머물러 2001년 5월 명목 산지가격은 15만 9,795원/80kg으로 전년 12월 대비 1.0% 상승에 그침.
- 금년 5월 쌀가격은 전년동월대비 2.0% 상승하였으나, 2000년산 수매가격 16만 1,270원/80kg 보다 0.9% 낮은 수준.

< 쌀 소비량 변동 추세 >



< 1인 1일당 쌀 소비량 변동 >

단위 : g/1인/1일, %

월	1999년산				2000년산			
	12월	1월	2월	3월	12월	1월	2월	3월
전체	260.3	260.4	285.5	255.9	245.7	256.8	245.9	241.2
농가	382.8	392.4	424.2	380.1	378.5	417.6	373.1	371.6
비농가	248.2	247.5	271.9	243.8	233.3	241.8	234.2	229.1
전년동월 대비(전체)	-2.3	-1.7	1.1	-4.0	-5.6	-1.4	-13.9	-5.7

주) 2000년산 쌀소비량은 잠정치임.

자료 : 통계청.

- 2001년 3월 1인 1일당 쌀소비량은 전년동월대비 5.7% 감소하였으며 전월대비 2.0% 감소하여 지속적인 감소추세를 보임.
- 금년 2월 쌀소비량이 전년동월대비 13.9% 감소한 것은 설 수요에 한 것임(지난 해 설은 2월이었으나 금년은 1월임.)

8. 채소 수급동향과 전망

가. 개황

- 4월까지의 채소 가격은 전반적으로 **평년보다 낮은** 수준이었으나, 5월에 가뭄이 지속되면서 대체로 회복세를 나타냄.
- 출하가 본격화되고 있는 마늘, 양파의 5월 하순 가격은 평년 동기대비 각각 13%, 68% 낮은 수준임.
- 기상청 예보에 따르면 6월 중순까지 가뭄이 이어질 것으로 보여 **6월 채소가격**은 **상승세**가 계속될 것으로 전망됨.

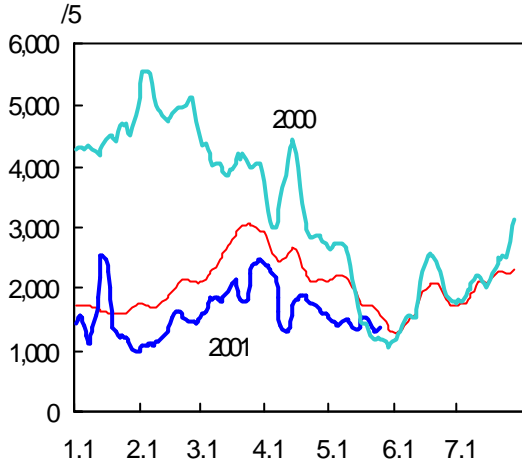
단위 : %

	1~4월 가격		5월 하순가격	
	작년동기대비	평년동기대비 ^㉞	작년동기대비	평년동기대비 ^㉞
배추	△63	△22	18	△16
무	△57	△27	△13	△3
고추	12	20	11	24
마늘	3	△28	△16	△13
양파	△8	△16	△48	△68
대파	△24	△23	99	71
쪽파	△13	△19	56	171
오이(취청)	16	15	13	12
오이(백다다기)	4	0	15	18
호박(애호박)	0	5	△7	0
호박(쥬키니)	12	16	16	21
감자(수미)	14	△6	16	15
감자(대지)	△9	△3	58	32
양배추	△64	△48	△18	△13
당근	4	△8	32	△6

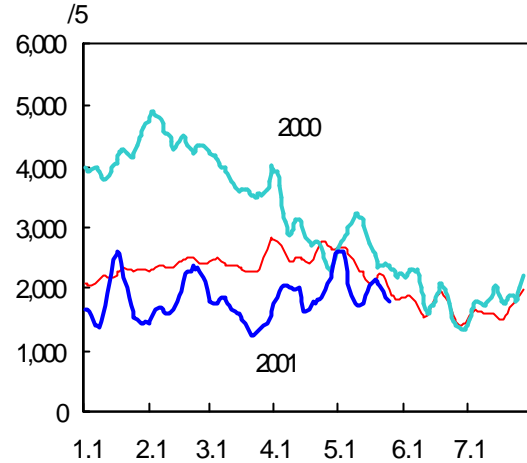
주 : 평년은 1996~2000년의 최대치와 최소치를 제외한 3개년 평균임.

나. 무·배추

<배추 도매가격 동향 (상품)>



<무 도매가격 동향 (상품)>



주 : 일별 가격은 전후 2일간을 포함한 5일 이동평균치로 2001년 5월 29일까지의 가격임. 평년 가격은 1996~2000년의 일별 가격 중 최대, 최소를 뺀 평균임.

- 올해 봄무·배추의 생산량은 작년보다 다소 적었으나, 겨울배추와 가을무의 저장물량이 5월말까지 연장 출하되면서 5월 봄무·배추 가격은 평년가격보다 20~30% 낮음.
- 저온 저장된 무·배추의 출하는 5월 하순에 완료되고, 6월에 출하될 봄무·배추 출하예상량이 작년보다 10%이상 적은데다, 준고랭지 1기작 무·배추 출하도 가뭄 피해로 지연되면서 6월 가격은 상승추세를 보일 전망.
- 고랭지 무·배추 재배의향 면적은 작년대비 3~6% 감소할 것으로 전망되고 대체작물로서 수매가격이 10% 인상된 콩을 비롯하여 옥수수, 약용작물 등이 늘어남.

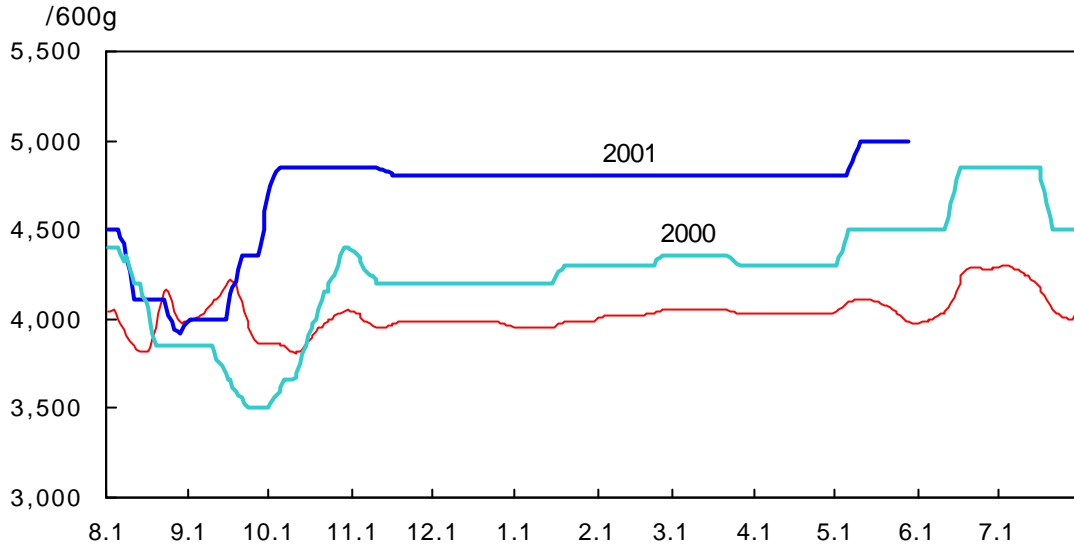
< 출하대기 물량과 재배면적(전년 대비 증감률) >

단위 : %

	무	배추
6월 출하예정면적	-10.0	-15.0
고랭지 재배의향면적	-3.0	-5.8

다. 고추

< 고추 도매가격 동향 >



주 : 일별 가격은 전후 2일간을 포함한 5일 이동평균치로 2001년 5월 29일까지의 가격임.
 평년 가격은 1995년 8월~2000년 7월의 일별 가격 중 최대, 최소를 뺀 평균임.

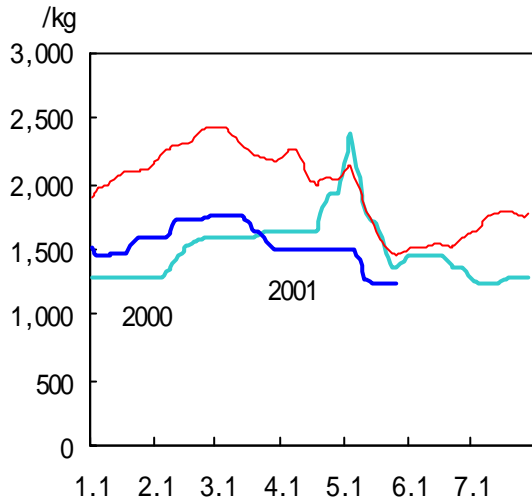
- 5월말 현재 고추 재고량이 전년보다 4% 적어 고추 가격은 작년 동기보다 10%, 평년 동기보다는 22% 높은 수준임.
- 중국의 고추 재고량(5월말 기준)도 작년 동기보다 20% 정도 적어 수입량도 많지 않을 것으로 보이므로 6월 이후 가격은 약상승할 것으로 전망됨.
- 정식면적은 작년보다 1.2% 적고, 가뭄으로 초기 생육상황이 다소 나쁜 것으로 조사됨. 고령화 농가들의 노동력 부족으로 인해 가격이 좋음에도 불구하고 재배면적이 콩 등으로 대체됨.

< 고추 공급전망(5월말 현재) >

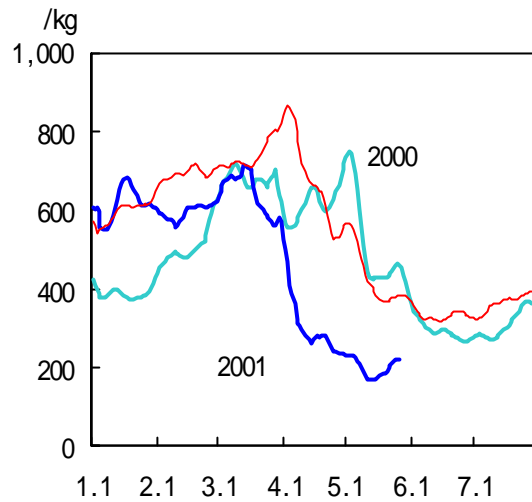
	단위	2000	2001	전년대비(%)	평년대비(%)
재고량(5월말)	톤	15,000	13,750	△ 8.3	n.a
재배(의향)면적	ha	74,471	73,600	△ 1.2	△ 3.0
생산량(전망)	톤	193,800	n.a	n.a	n.a

라. 마늘·양파

<마늘 도매가격 동향 (난지형, 상품)>



<양파 도매가격 동향 (상품)>



주 : 일별 가격은 전후 2일간을 포함한 5일 이동평균치로 2001년 5월 29일까지의 가격임. 평년 가격은 1996~2000년의 일별 가격중 최대, 최소를 뺀 평균임.

- 마늘 5월 가격은 작년이나 평년 동기보다 23% 낮은 수준이고, 양파의 경우는 작년 동기보다 59%, 평년 동기보다는 44% 낮은 수준임.
- 올해 마늘 생산량은 작년보다 13% 적고, 총공급량도 작년보다 9% 적은 수준인 반면, 양파 생산량은 작년보다 22% 많을 것으로 추정되어, 마늘 가격은 작년보다 약 10% 높을 전망이나, 양파의 수확기 6~7월 가격은 작년에 비해 약 20% 낮을 전망.

< 마늘 공급전망 >

단위 : 천톤

년산	생산량	이월량	수입량	계
2000	474	3	27	504
2001	411	12	34	457
증감률(%)	△13.3	300	25.9	△9.3

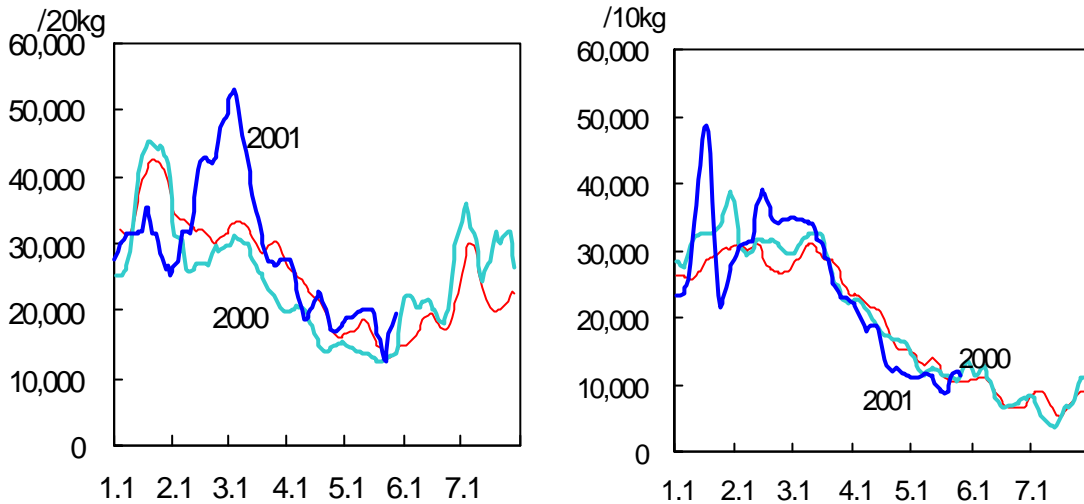
< 양파 공급전망 >

단위 : 천톤

년산	생산량	수입량	계
2000	878	12	890
2001	1,074	18	1,092
증감률(%)	22.3	50.0	22.7

마. 오이 · 호박

<오이 도매가격 동향(백다다기, 원/15kg)> <호박 도매가격 동향(애호박, 원/10kg)>



주 : 일별 가격은 전후 2일간을 포함한 5일 이동평균치로 2001년 3월 13일의 5일 이동평균치로 2001년 5월 29일 까지의 가격임. 평년 가격은 1996~2000년의 일별 가격중 최대, 최소를 뺀 평균임.

- 5월의 오이 가격은 평년보다 10% 높은 수준이었으나, 호박가격은 평년보다 15% 낮은 수준.
- 오이 · 호박은 6~8월 출하예정면적이 작년보다 1~3% 많고, 정식의향면적도 1-2% 많아 6월 이후의 가격은 낮을 전망.

< 6~8월 출하예정면적 작년대비 증감율 >

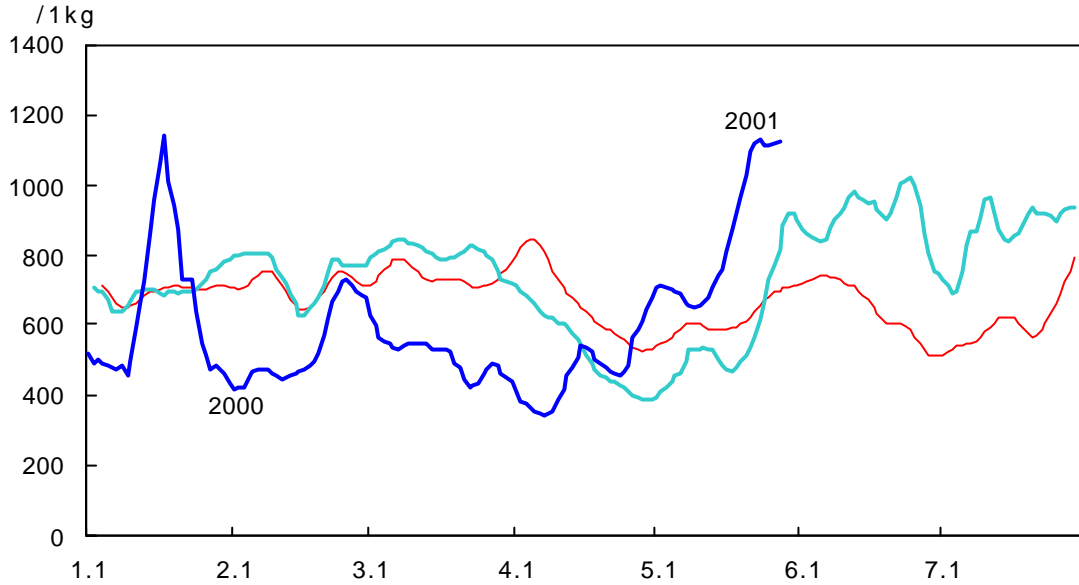
	경기	강원	충청	호남	영남	전 체
오이	-0.4	3.6	-1.0	1.5	2.3	0.7
호박	-1.3	4.1	-0.9	0.8	-3.3	3.0

< 6~8월 정식의향면적 작년대비 증감율 >

	경기	강원	충청	호남	영남	전 체
오이	-0.1	1.3	1.6	1.2	2.6	1.1
호박	0.5	4.4	1.4	0.0	-3.0	2.2

바. 대 파

<대파 도매가격 동향>



주 : 일별 가격은 전후 2일간을 포함한 5일 이동평균치로 2001년 3월 13일의 5일 이동평균치로 2001년 5월 29일 까지의 가격임. 평년 가격은 1996~2000년의 일별 가격중 최대, 최소를 뺀 평균임.

- 대파의 1~4월 가격은 작년이나 평년보다 약 20% 낮았으나, 5월 가격은 작년보다는 60%, 평년보다는 30% 높은 수준임.
- 6월의 출하예정면적은 작년보다 6% 많을 것으로 조사되었으나, 7월의 출하예정면적은 작년보다 2% 적을 것으로 조사되어 6~7월의 가격은 작년보다는 낮으나 평년보다는 높을 것으로 전망됨.

< 대파 출하예정면적의 작년 대비 증감율 >

단위: %

	경기·강원	충청	호남	영남	전 체
6월	6.9	3.9	-	-	5.5
7월	-3.3	-10.3	-0.4	0.0	-1.6

9. 과일 수급 동향과 전망

가. 개황

- 대설과 저온피해로 토마토, 수박, 참외 등 과일 공급부족 현상이 5월까지 지속되어 과일 가격은 지난해 동기보다 대체로 20~30% 높은 수준을 유지하고 있음.
- **6월에는 수박과 참외 공급량이 지난해 보다 많을 것으로 예상되므로 과일 부족 현상은 크게 완화될 전망.**
 - 가온 하우스면적이 줄어 공급량이 6월까지는 지난해보다 적을 전망이나 무가온 하우스면적은 지난해보다 늘어 후반기에는 공급량이 지난해보다 많을 전망.
- 국내 과일가격의 상승으로 4월에는 오렌지와 포도의 수입이 크게 증가. 그러나 수출국 가격과 환율상승으로 수입 오렌지 가격은 작년보다 36%, 포도는 23% 높은 수준으로 수입증가 한계
- 올해 과수재배면적은 지난해보다 적으나 배와 단감의 성목면적이 크게 늘어나고, 감귤은 풍작해로 단수가 큰 폭으로 늘어날 전망. **올 가을 과일생산량은 지난해보다 5% 정도 많아 공급과잉이 지속될 전망.**

단위 : % 톤

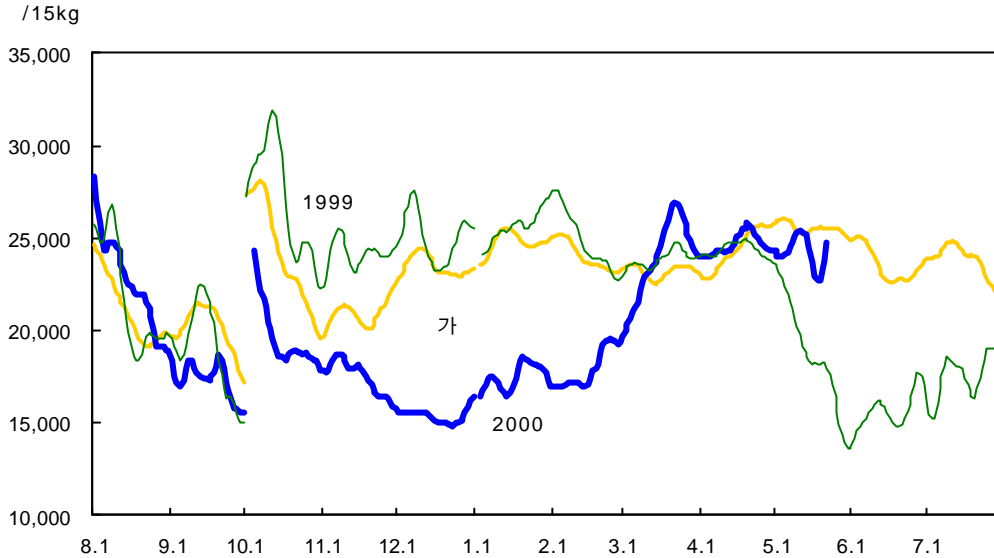
	작년 4월 대비			작년 5월 대비		
	가격상승율	반입량 증감	()	가격상승율	반입량 증감	()
사과	1	31	(1)	22	△677	(△35)
배	9	81	(8)	31	△409	(△42)
감귤	82	△988	(△58)	84	△123	(△52)
포도 ¹⁾	14	81	(22)	66	△26	(△17)
단감	46	△443	(△80)	-	-	-
수박	39	△297	(△6)	11	△3,733	(△26)
참외	27	△1,405	(△26)	7	595	(7)
딸기	27	159	(3)	49	△179	(11)
토마토	103	△2,134	(△36)	118	△83	(△5)
오렌지	23	1,396	(39)	23	△1,815	(△72)
계	-	△2,123	(△6)	-	△6,327	(△20)

주 : 1) 포도 4월 가격은 수입포도, 5월 가격은 국내산 하우스포도(델라웨어) 기준임.

2) 괄호안은 작년동월대비 반입량 증감율임.

나. 사과

< 가격동향 >



주 : 8~9월은 쓰가루, 10~익년 7월은 후지 기준

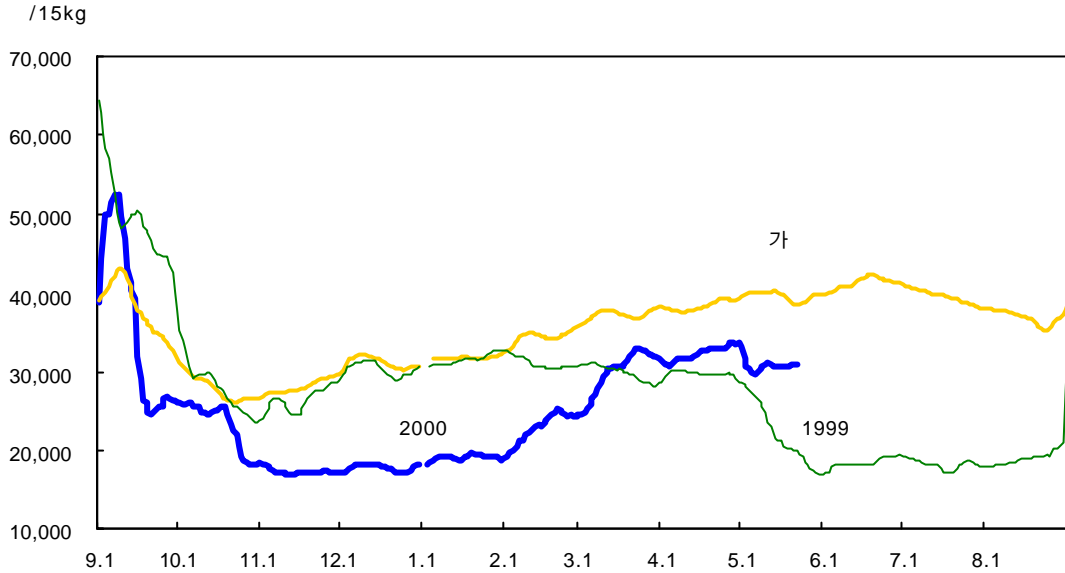
- 사과산지가격이 작년에는 4월까지 높다가 5월부터 큰 폭으로 떨어졌으나, 금년에는 3월부터 급등하여 평년수준을 회복함. 이것은 저장량이 적은데다 봄과일 생산이 전반적으로 부진한데 기인.
- 재고량은 지난해보다 5% 적지만 수박, 참외 등 신선과일의 공급량이 지난해보다 많을 것으로 예상되므로, 6월 사과가격은 평년수준(상품15kg당 2만4천원)보다는 낮을 전망.
- 성목재배면적은 지난해 보다 9%정도 감소한 것으로 나타나 지난해 단수를 유지하면, 올해 생산량은 45만톤 수준이 될 것으로 전망.

< 공급 전망 >

	단위	2000년	2001년	전년대비
재고량(5월초)	톤	49,015	46,810	-4.5%
총재배면적 (성목면적)	ha	29,060 (21,260)	26,600 (19,400)	-8.5% (-8.7%)
생 산 량	천톤	489	446	-8.7%

다. 배

< 가격동향 >



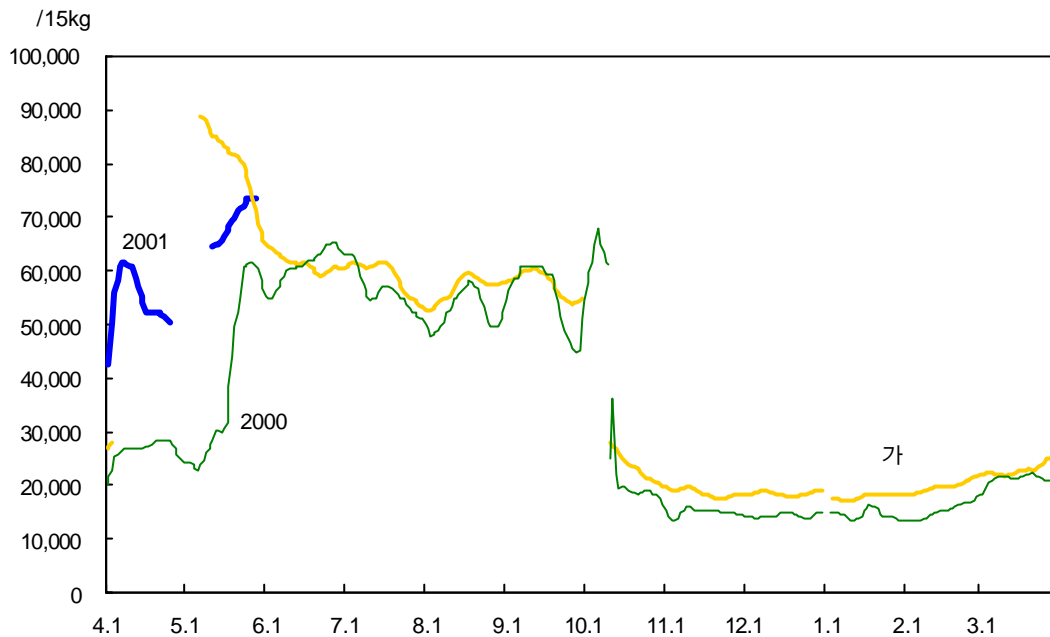
- 배 가격은 작년에는 5월부터 급격히 하락하였으나, 올해는 2월부터 상승하기 시작하여 5월에는 상품 15kg당 3만 1천원 수준으로 작년 5월 하순보다 50% 정도 높은 수준 유지.
- 재고량은 지난해 보다 6% 정도 적지만 5월이후 참외, 수박 등의 공급이 늘어날 것으로 예상되므로 배 가격은 4월 가격(상품 15kg당 3만 2천원)보다 낮은 수준에서 보합세를 유지할 전망.
- 재배면적은 1% 정도 감소할 것으로 보이나 **성목면적은 11% 정도 증가**할 것으로 추정됨. 따라서 생산량은 지난해보다 11% 정도 많은 36만톤 수준이 될 것으로 예상되어, 공급과잉이 계속될 전망.

< 공급 전망 >

	단위	2000년	2001년	전년대비
재고량(5월초)	톤	25,166	23,782	-5.5%
총재배면적 (성목면적)	ha	26,210 (13,310)	25,900 (14,800)	-1.2% (11.2%)
생 산 량	천톤	324	360	11.0%

라. 감귤

< 가격동향 >



주 : 4월 1일 ~ 10월 10일은 월동재배 및 하우스감귤 5kg당 가격을 15kg으로 환산함.

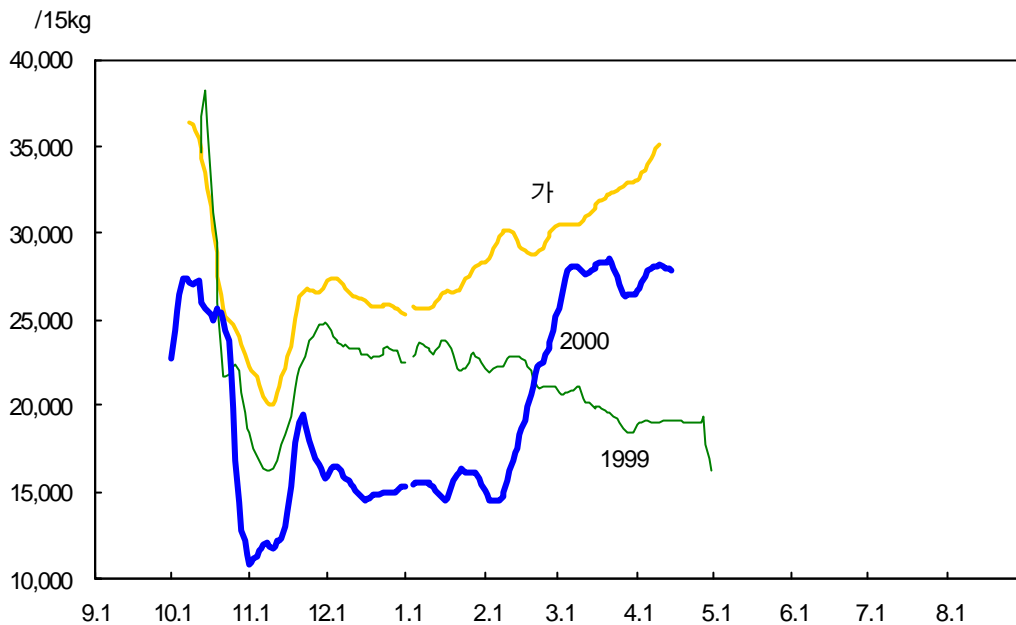
- 조기가온 재배면적이 지난해보다 줄어 출하량이 크게 감소하여, 5월 하우스 온주 감귤 도매가격은 상품 5kg당 2만 2,400원으로 지난해보다 84% 정도 높은 수준.
 - 작년산 노지감귤 생산량이 적어 월동재배 및 하우스감귤이 일찍 출하되고 있고 가격도 강세 유지.
- 하우스 온주감귤 재배면적은 지난해보다 10%정도 적지만, 단수가 늘어 생산량은 지난해 수준을 유지할 것으로 추정.
 - 6월 하우스감귤 출하량은 지난해보다 14%정도 적을 것으로 예상되고 품질도 좋을 것으로 나타나, 감귤가격은 지난해와 평년가격 (상품 5kg당 2만 400원) 보다도 높을 전망.

< 하우스감귤 생산전망 >

	단위	2000년	2001년	전년대비
재배면적	ha	567	512	-9.6%
단 수	kg/10a	4,882	5,350	9.6%
생 산 량	톤	27,657	27,394	-0.9%

마. 단감

< 가격동향 >



- 작년에는 단감가격이 연초부터 계속 하락하였으나, 올해에는 2월 중순부터 급등하기 시작하여 작년보다 40% 정도 높은 수준.
- 단감 재배면적은 지난해 보다 3.5%정도 감소한 2만 3,000ha 정도가 될 것으로 추정되나, 성목면적은 **지난해보다 2.4% 증가**한 1만 6,900ha정도가 될 것으로 추정됨. 지난 겨울 동해피해 때문에 단수는 지난해 보다 낮을 것으로 예상되므로 생산량은 지난해와 비슷하거나 약간 많은 수준이 될 것으로 전망됨.

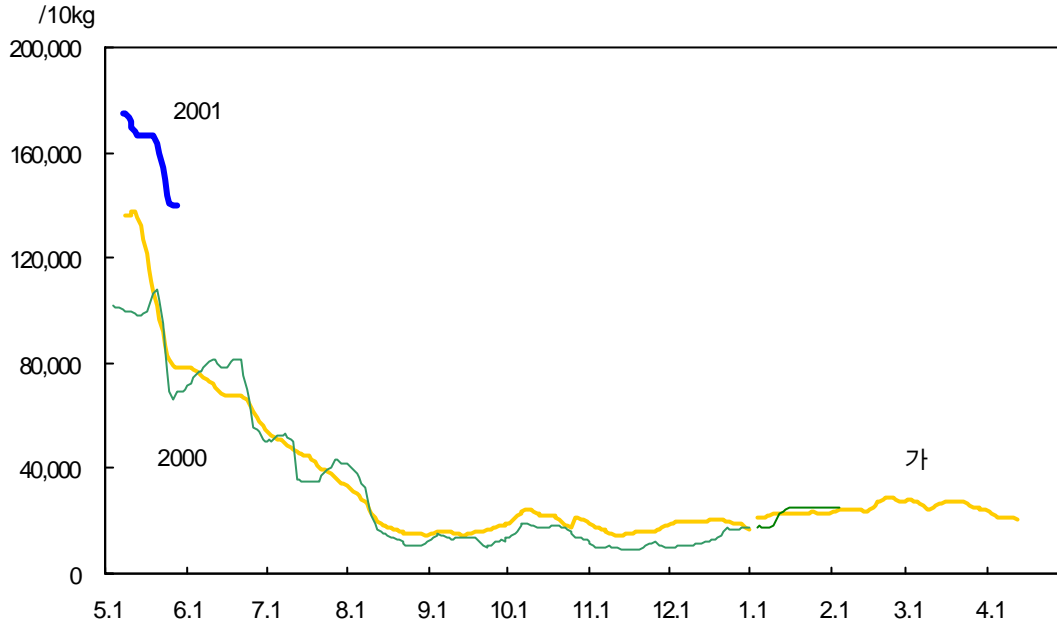
< 생산 전망 >

	단위	2000년	2001년	전년대비
재배면적	ha	23,816	22,982	-3.5%
성목면적	ha	16,463	16,858	2.4%
생 산 량	천톤	227	230	1.3%

주: 2001년은 농업관측센터 추정치임.

바. 포도

< 가격동향 >



주 : 5~7월은 델라웨어, 8~10월은 캠벨얼리, 11~익년 4월은 세단(세레단) 기준.

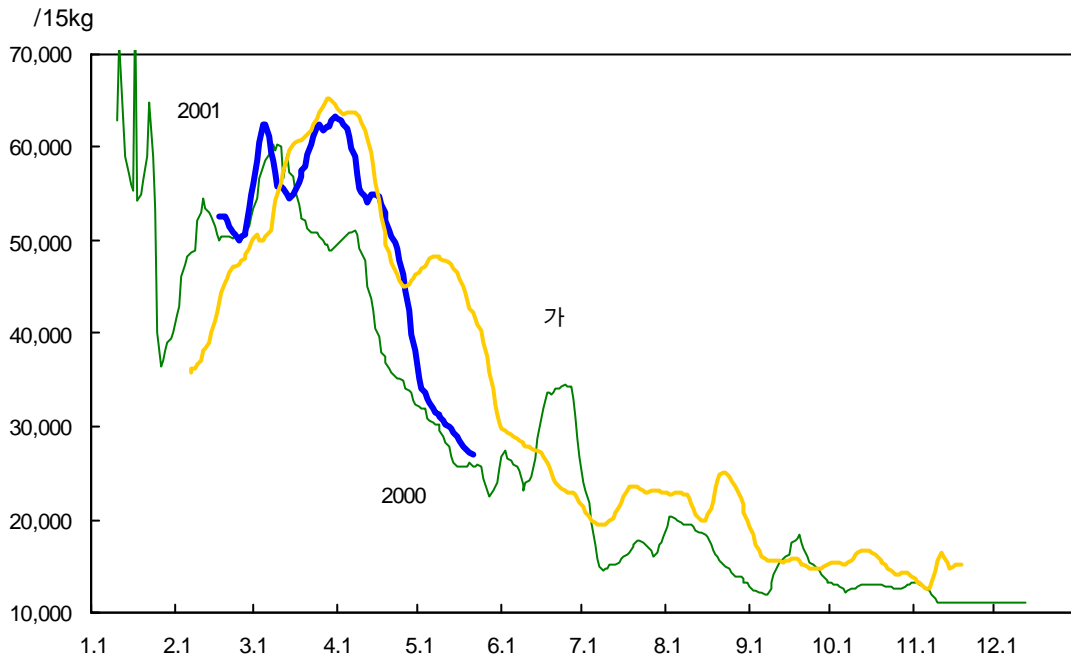
- 국내산 하우스포도의 공급량이 지난해보다 크게 줄어 5월 가격은 지난해보다 90%정도 높은 10만2천원(델라웨어 상품 6kg기준)수준임.
- 칠레산 수입가격이 작년보다 23%나 높은데도 국내산 하우스포도의 출하량은 지난해 같은 기간보다 약간 적고, 품질이 좋을 것으로 추정되므로, 포도 가격은 강세를 유지할 전망.
- 올해 포도 재배면적은 지난해보다 6% 정도 감소하지만 단수가 늘 것으로 예상되므로, 생산량은 지난해보다 **생산량이 5%정도 줄어**들 전망이다.

< 생산 전망 >

	단위	2000년	2001년	전년대비
재배면적	ha	29,200	27,400	-6.2%
생산량	천톤	476	454	-4.6%

사. 참외

< 가격동향 >



- 참외 4월 가격은 평년보다 낮으나 작년보다는 높았음. 5월 들어 출하량이 늘면서 가격은 하락하지만 작년보다는 높은 수준임.
- 6월 출하(예정)면적은 지난해 동기보다 늘고 단수도 늘 것으로 조사되어 출하량은 4%정도 증가 전망.
- 6월 참외가격은 출하량이 지난해 보다 많을 것으로 예상되어 작년(상품 15kg당 3만원)보다는 낮을 것으로 추정되나, 품질이 좋을 것으로 나타나 평년(상품 15kg당 2만 7천원)보다는 높을 것으로 전망.

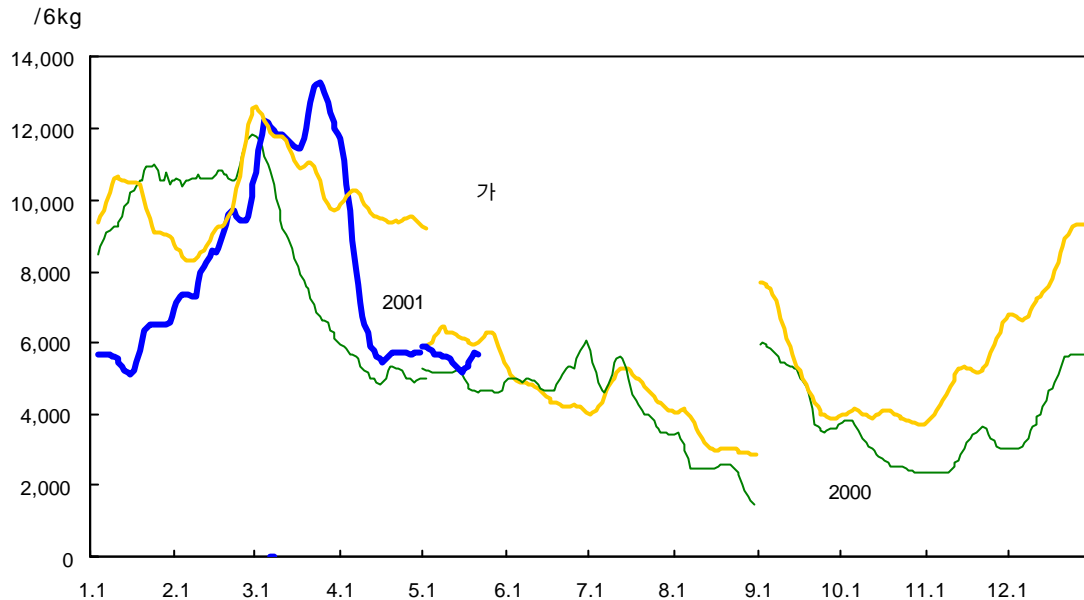
< 지난해대비 공급량 증가율 >

단위 : %

	출하(예정)면적	단 수	출 하 량
6월	1.4	2.9	4.3

아. 수박

< 가격동향 >



- 수박 가격은 평년보다 낮고 작년보다는 높으나, 5월 들어 보합세를 보이고 있음.
- 올해 수박 5, 6월 정식(의향)면적은 작년보다 각각 13%, 3%정도씩 줄어들 것으로 나타남. 5월 이후 노지수박 정식(의향)면적이 줄어드는 것은 노지재배가 기후에 대한 의존성이 높아 생산측면의 위험성이 높고 최근 수년간 가격이 평년수준이하로 낮았기 때문임.
- 수박 공급량은 5월까지 작년동기보다 적었으나 6월에는 약간 많을 전망. 6월 가격은 지난해(상품 6kg개당 5,100원)보다 낮을 것으로 추정되나, 품질이 좋아 평년(상품 6kg개당 4,700원)보다는 높을 전망.

< 지난해대비 공급량 증감률 >

단위 : %

	출하(예정)면적	단 수	출 하 량
6월	4.8	0.7	5.5
7월	-6.8	1.6	-5.3

10. 축산

가. 개황

- 한육우 인공수정실적이 조금씩 회복 추세를 보이고 있고 암소도축율은 감소세를 보여 한우번식의향은 상승세. 광우병파동으로 인한 쇠고기 소비위축은 4월 이후 점차 회복되고 있는 추세임.
- 성돈 산지가격은 구제역파동으로 수입이 감소하여 5월 현재 20만원대 까지 상승. 산지가격의 강세로 후보모돈 입식의향이 높아 향후 사육두수는 서서히 증가할 전망이므로 수입이 늘어나면 가격이 급격히 하락할 우려
- 계란 산지가격은 질병발생 감소와 노계도태 지연 등 공급증가로 인해 5월에 851원대로 하락하였고, 2/4분기 계란 생산량은 1/4분기보다 3% 정도 증가할 것으로 전망.
- 육계는 4월말부터 출하물량이 늘어나기 시작하여 산지가격은 5월 현재 kg당 1,262원으로 하락하였고 6월 산지가격은 사육수수 증가로 5월보다 다소 하락할 것으로 전망.

단위 : %

	1~4월 가격		5월	
	작년동기대비	평년동기대비 ¹⁾	작년동기대비	평년동기대비 ¹⁾
한우(큰숫소)	1.4	15.7	4.6	13.0
한우(숫송아지)	22.9	50.0	31.8	57.0
돼지	△13.6	△10.9	3.2	11.5
육계	32.3	11.9	6.9	6.8
계란	46.7	12.9	56.5	23.4

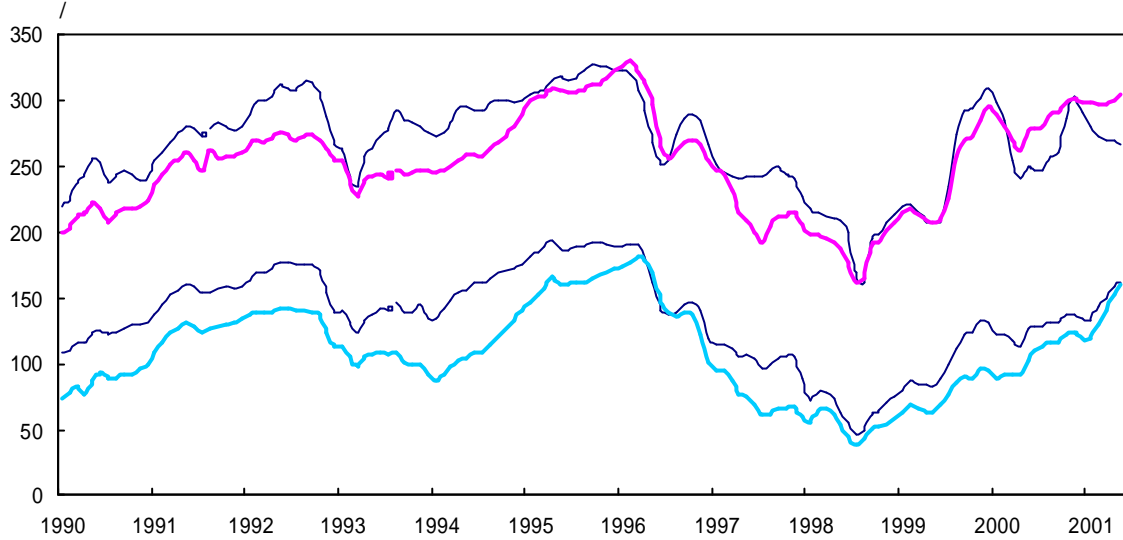
주 : 1. 평년은 1996~2000년의 최대치와 최소치를 제외한 3개년 평균임.

2. 5월 가격은 1~26일까지의 평균가격임.

자료: 농협, 축산물 가격정보.

나. 한육우

< 가격동향 >



주: 2001년 5월 가격은 5.1~5.26일까지의 평균가격임.

< 한우 가격동향 : 증감율 >

단위 : %

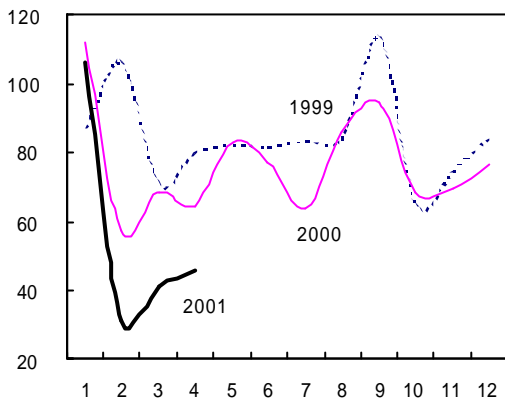
	1~4월 가격		5월	
	작년동기대비	평년동기대비 ¹⁾	작년동기대비	평년동기대비 ¹⁾
한우(큰수소)	1.4	15.7	4.6	13.0
한우(큰암소)	8.2	24.6	12.1	32.6
한우(수송아지)	22.9	50.0	31.8	57.0

주 : 1. 평년은 1996~2000년의 최대치와 최소치를 제외한 3개년 평균임.

2. 5월 가격은 1~26일까지의 평균가격임.

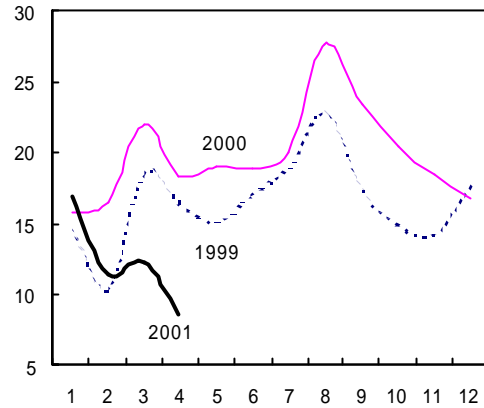
- 송아지가격은 상승세가 지속되어 금년 1~4월은 작년 동기대비 22.9%, 평년동기보다는 50% 정도 상승한 수준이었으나, 5월에는 작년 동월대비 31.8% 상승하였음.
- 큰수소가격은 금년 1~4월에는 작년 동기대비 1.4%, 5월에는 작년 동월대비 4.6% 정도 높은 반면, 큰암소가격은 암소고기 공급부족으로 상승세를 지속하여 5월에 가격은 작년 동월보다 12.1% 높은 수준임.
- 따라서 큰암소/송아지 가격비율이 계속 떨어져 5월에는 작년 동기보다 15% 낮은 수준이므로 비육보다는 번식의 유리성이 현저히 높아졌음.

<한육우 월별 도축현황>



자료 : 농림부.

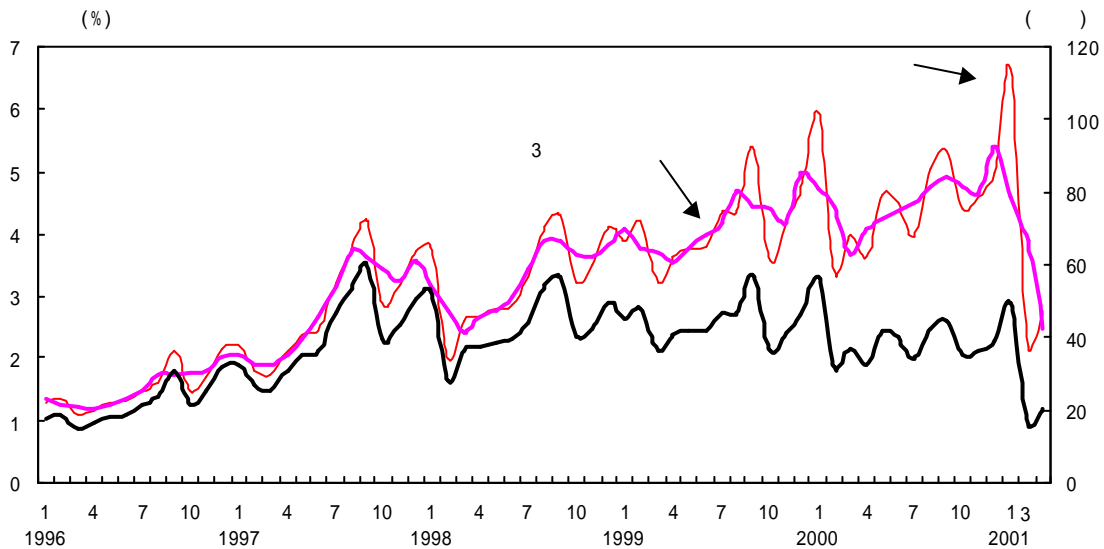
<쇠고기 월별 수입현황(검역기준)>



자료: 육류수출입협회(2001년 4월은 잠정치).

- BSE(일명 광우병)파동으로 금년 1~4월 한육우 도축두수는 작년 동기에 비해 26%, 쇠고기 수입은 작년 동기에 비해 32% 감소하였음. 4월 이후 한육우 도축량은 증가하는 반면, 수입량은 오히려 3월에 비해 감소한 것으로 나타나 수입육 기피현상이 심화되고 있는 것으로 추정.
- 금년 2월 이후 암소사육의향이 살아나고 쇠고기소비는 현저히 위축되어 월간 암소도축율이 작년 동기에 비해 30% 이상 감소, 암소 감소추세가 진정되고 있을 것으로 추정됨.

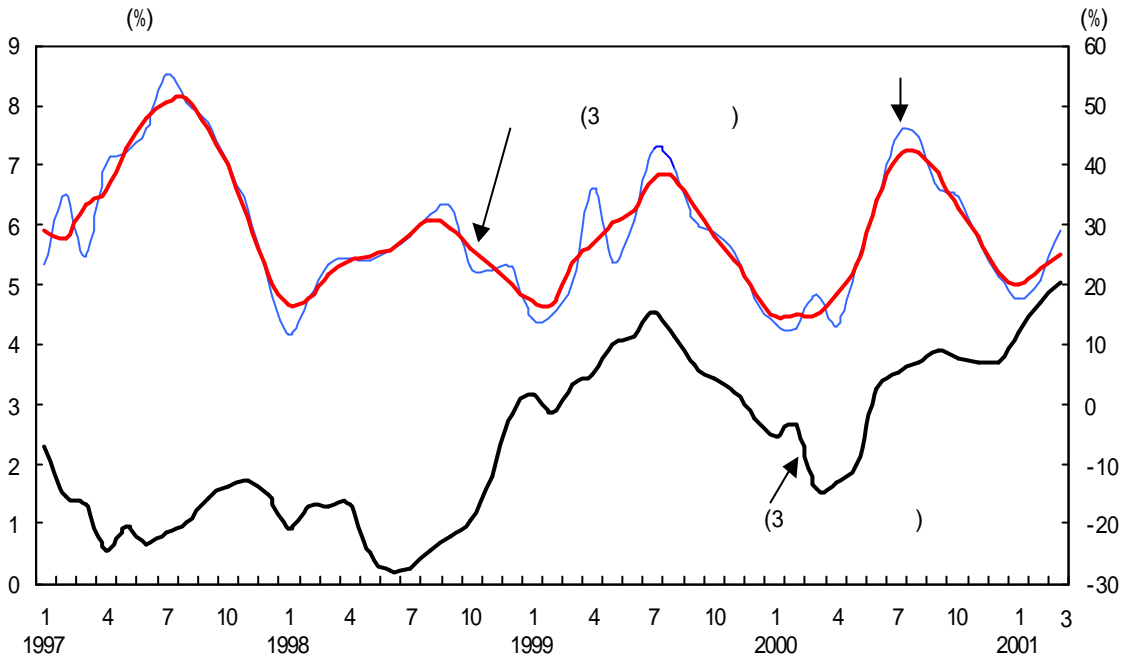
<큰암소 월간 도축율과 한육우암소 도축두수>



주 : 도축율 = $\frac{\text{월별 암소도축두수}}{\text{월별 1세이상암소두수}}$

자료 : 농림부 자료를 이용하여 농경연에서 계산.

< 한육우 월간 인공수정율 변화추이 >



주 : 월간 인공수정율 = $\frac{\text{월별 인공수정두수}}{\text{월별 1세이상암소두수}}$

자료 : 농림부 자료를 이용하여 농경연에서 계산.

- 인공수정율이 금년 1월에는 전년동월대비 9.5%, 2월에는 19.0%, 3월에는 20% 정도 증가한 것으로 나타나 농가의 번식심리는 점차 회복되는 추세임.

< 한육우 인공수정두수(12개월 누적) 증감율 >

단위 : %

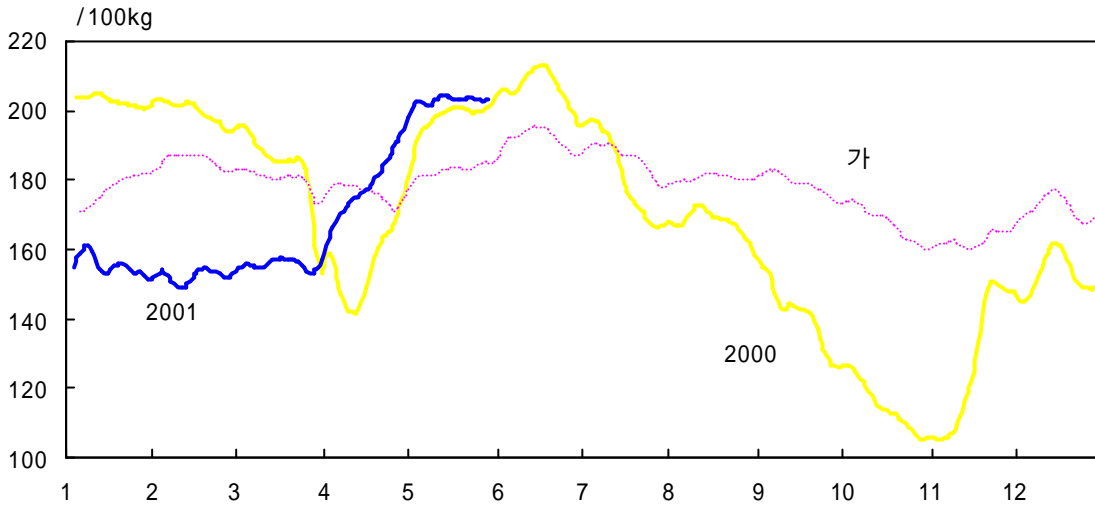
월	2000년						2001년		
	7월	8월	9월	10월	11월	12월	1월	2월	3월
전월대비	△2	△2	△1	△1	△2	△1	△12	6	15
전년동월대비	△21	△21	△21	△21	△21	△20	△14	△7	△4

자료 : 농림부

- 12개월누적 인공수정두수가 2월이후 증가세로 반전되어, 3월에는 2월에 비해 15% 증가하였고, 전년 동월대비 감소율도 계속 줄어들고 있으나, 누적수정두수 자체는 작년 동기에 비해 약간 적어 내년 초까지도 송아지두수는 감소할 전망이다.

다. 돼지

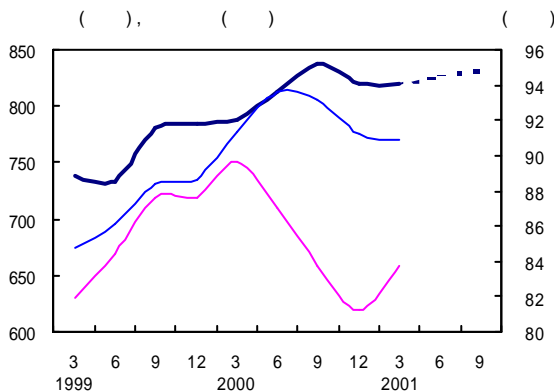
< 성돈 산지가격동향 >



주: 5일이동평균가격.

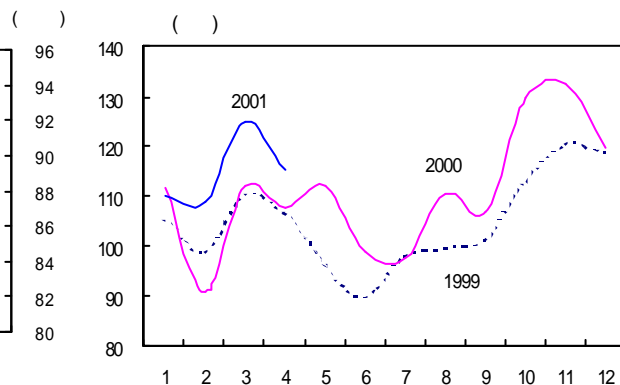
- 성돈 산지가격은 3월까지 15만원대에서 보합세를 보였으나, 유럽에서 구제역이 발생하여 3~4월 수입량이 작년 동기대비 73%나 감소함에 따라 도축두수가 9%나 증가하였음에도 5월 산지가격이 20만원대로 상승 후 보합세를 보이고 있음.
- 금년초부터 후보모돈수가 증가하기 시작한데다 산지가격 상승으로 사육의향이 높아져 6월경부터 사육두수는 서서히 증가할 것으로 전망됨.
- 유럽국가중 구제역 미발생국의 수입제한조치가 해제되어 수입량이 늘어날 경우 산지가격이 큰 폭으로 하락할 가능성이 있으나, 수입가격이 작년보다 65%나 높아 수입량이 크게 늘어나기는 어려울 것임.

< 돼지 총두수와 모돈수 >



자료 : 농림부, 가축통계(2001년 6,9월은 관측센터 추정치).

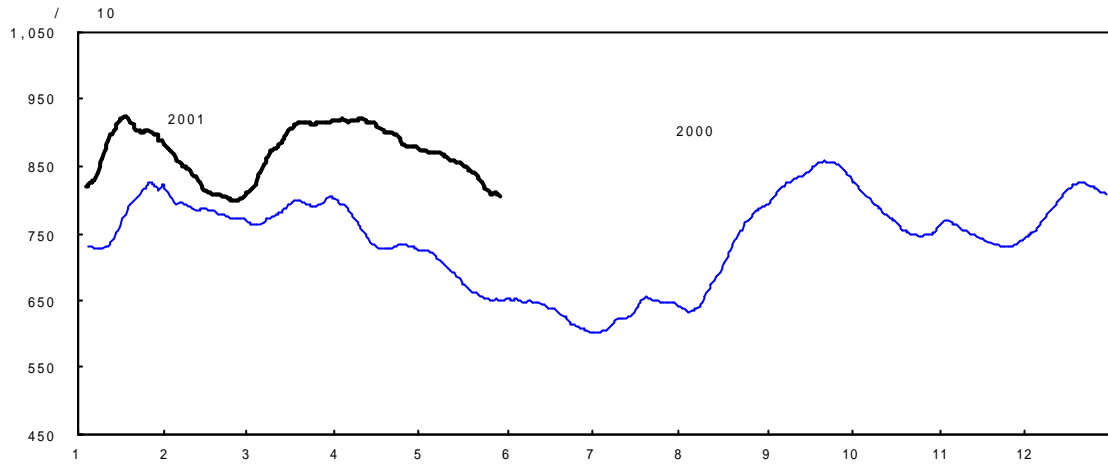
< 월별 도축두수 >



자료: 농림부.

라. 산란계

< 계란 산지가격동향 >

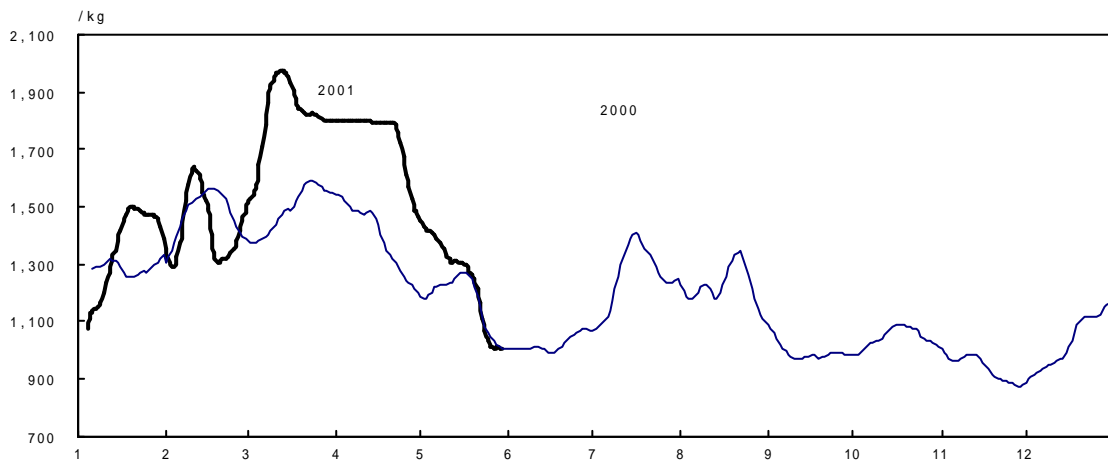


주: 5일이동평균가격.

- 산란계 사육수수 감소로 계란가격은 평년보다 20% 이상 높은 수준. 계절적 요인으로 6월 가격은 하락세를 보일 것이나, 평년보다는 높은 수준을 유지할 전망.

마. 육계

< 육계 산지가격동향 >



주: 5일이동평균가격.

- 육계가격은 5월 현재 평년 수준. 6월 육계 사육수수가 전월대비 10% 정도 증가할 것으로 전망되나, 비축물량도 증가할 것으로 전망되어 6월의 육계가격은 kg당 1,000~1,200원으로 평년보다 다소 높게 형성될 전망.

Ⅲ. 지역 언론 동향

< 지방일간지 22종에 보도된 5월중 농업관련 주요 이슈를 정리 >

□ 봄가뭄 계속...밭작물 피해 확산

- 5월 22일 전국적으로 단비가 내렸으나 해갈에는 턱없이 부족해 경기 북부와 강원지역은 물론 영남지역에서도 보리와 마늘 등 밭작물 피해가 확산되고 있다고 언론들 집중 보도.
- 한편, 경북지역에서 6월말까지 가뭄이 지속되면 2천6백여ha의 논과 밭이 피해를 입을 것으로 추정된 가운데 각 지역에서는 6월 중순까지 비가 오지 않으면 모내기에 차질이 불가피할 것으로 전망된다고 보도.

□ 새만금사업 재개 환영

- 새만금사업 재개를 강력히 주장해 온 전북지역 언론은 5월 25일 정부가 '순차적 개발'로 결론을 내리자 일제히 환영하는 논평과 함께 결과적으로 이 사업을 친환경적으로 추진할 수 있는 계기가 됐다고 분석.
- 언론은 또 새만금사업을 성공적으로 마무리하기 위해서는 수질개선 위원회의 조기발족과 함께 3천 3백억원에 이르는 지방비 등 예산확보가 관건이라고 지적.

□ 농촌 일손 부족현상 심화

- 농촌 품삯이 지난해에 비해 10~20% 가량 오른 가운데, 그나마 일손도 구할 수 없어 모내기와 과수적과 등에 차질을 빚고 있다고 보도.
- 한편, 각 지자체를 중심으로 '일손돕기 지원센터'를 가동하고 있으나 신청자가 예년보다 크게 줄어 일손지원 대책이 필요하다고 보도.

□ 쌀 소비촉진 대책마련 부심

- 강원지역에서 3월말현재 10개 RPC의 2000년산 쌀 재고량이 4만3천여톤에 달해 작년보다 1만7천여톤이나 증가한 것으로 나타난 가운데,
- 5월 들어서도 쌀 소비가 늘지 않고 있어 각지역 RPC의 경영난이 심화되자 농협지역본부를 중심으로 '판촉단'과 '아침밥 먹기 추진협의회'

등을 구성하고 소비촉진운동 대대적으로 전개,

□ 중국산 마늘수입 농가 피해 최소화 요구

- 5월 중순에는 무안에서 주산단지 9개 시군 광역협의회가 내년산 마늘 재배면적을 5% 감축키로 결의,
- 또 의성지역 농업인들은 정부가 제시한 수매가 1천8백50원은 생산비에도 미치지 못한다고 주장, 한지형 마늘을 3천6백원에 전량수매해야 한다고 요구.

□ 육류소비 회복…산지 소·돼지값 상승세

- 최근 육류소비가 살아나면서 대구지역 백화점 등에서는 5월중순 현재 3월보다 판매량이 30%정도 증가했고, 공판장의 도축두수도 광우병 파동 이전 수준까지 회복된 것으로 나타났다고 보도.
- 한편, 입식용 송아지 수요가 증가하면서 5월 들어 6개월 된 수송아지 가격이 지난해 말보다 16%나 올랐고, 암송아지도 22.9%나 상승한 것을 비롯해 돼지가격도 계속 상승하고 있다고 보도.

□ 충남·북 해외농업 진출 활발

- 충남도는 몽골과 중국을 농업분야 진출국으로 정하고 답사단을 파견, 재배 가능 작목과 토지 임대조건 등을 조사한 후 진출시기를 결정키로 했다고 발표했으며,
- 청주지역에서도 농업인들이 설립한 발해농업(주)측이 연해주 토지 2만 2천ha와 농업시설 등을 19만 달러에 인수하는 방안을 추진하고 있는 등 지자체의 해외농업진출이 활발히 추진되고 있는 것으로 나타남.

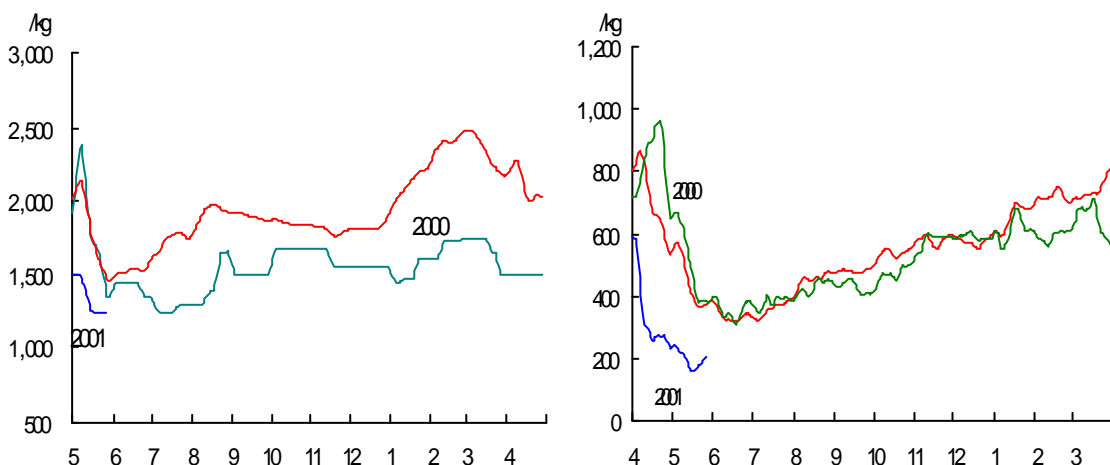
IV. 이 달의 집중분석: 마늘, 양파

I. 마늘·양파의 가격동향

- 마늘 5월 평균 도매가격은 평년보다 23% 낮음
 - 도매가격이 5월 상순에 1,500원/kg에서 올해산 풋마늘 출하가 시작된 5월 15일에는 1,250원/kg으로 하락
 - 5월 평균 도매가격은 평년과 작년 동기보다 23% 낮았음.

- 양파의 5월 평균 도매가격은 평년보다 44% 낮음
 - 도매가격이 5월 1일 245원에서 5월 16일에는 전남 무안의 조생종양파 출하 개시로 물량이 크게 증가하여 150원까지 하락한 후, 5월 28일에 225원으로 상승
 - 5월 평균 도매가격은 평년 동기보다 44% 낮고, 작년 동기보다는 59% 낮았음.

■ 마늘 도매가격 동향 (난지형 상품, kg) ■ 양파 도매가격 동향 (상품, kg)



주 : 일별 가격은 5일 이동평균치임, 평년가격은 1995년 5월~2000년 4월의 일별 가격 중 최대, 최소를 뺀 평균임.

자료 : 서울특별시 농수산물공사.

II. 마늘 수급 현황과 전망

1. 중국산 마늘 수입의 영향

□ 가격경쟁력

○ 칸마늘

- 세이프가드 하에서 중국산 칸마늘의 도매원가는 kg당 3,000 원으로, 국산 칸마늘의 도매가격 2,700원보다 높음.
- 세이프가드가 종료되어 긴급관세(60% 또는 300원/kg)가 부과되지 않으면 중국산 칸마늘의 도매가격은 2,700원으로 국산 가격과 비슷하게 되어 수입량이 증가할 것으로 전망됨.

○ 냉동·초산조제마늘

- 중국산 냉동·초산조제 in-quota 마늘의 도매원가는 1,200~1,300원/kg, out-quota 마늘은 3,000원/kg 이상으로 추정됨.
- 세이프가드가 종료되면 도매원가는 1,200~1,300원이 됨.
- 2000년의 경우 이러한 가격 조건 아래서 민간수입량은 미미하였으므로, 세이프가드가 종료되더라도 냉동·초산조제 마늘 수입량은 크게 늘어나지 않을 것으로 전망됨.

< 중국산 수입마늘의 도매원가 >

단위: 원/kg

	SG 적용시		SG 종료후		국내산 도매가격
	out-quota	in-quota	out-quota	in-quota ¹	
칸마늘 ^c	3,032	2,715	2,715	925	2,700
냉동초산 ^b	3,027	1,261	1,261		-

1) MMA

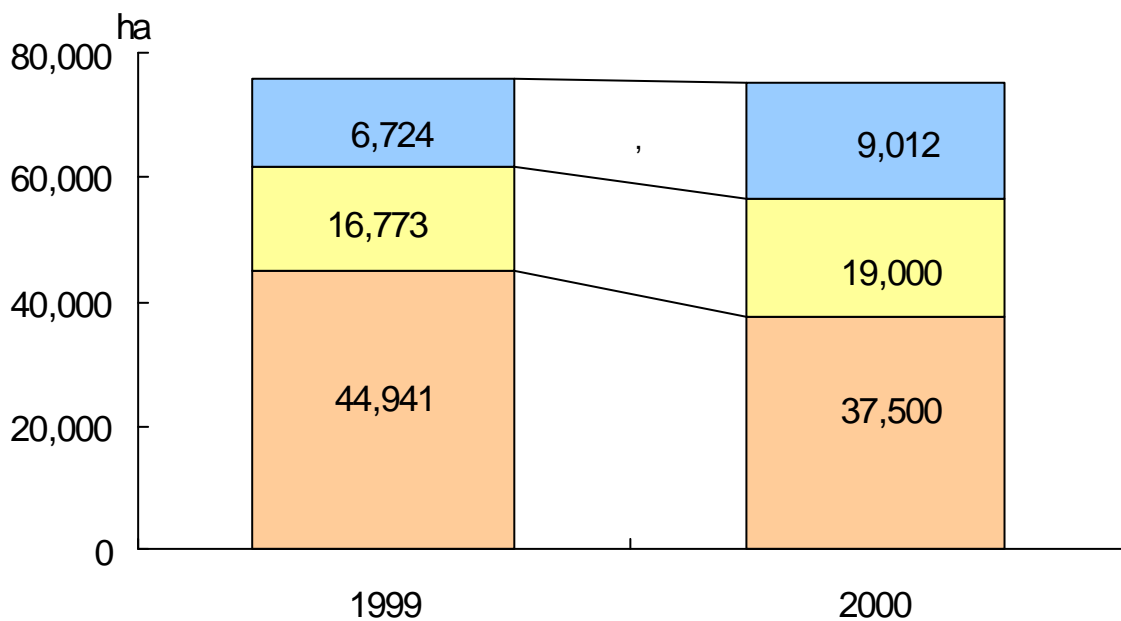
2) 중국 산지가격 톤당 \$420, 양허관세율 372%, 긴급관세 58% 적용

3) 중국 산지가격 톤당 \$550, 양허관세율 30%, 긴급관세 304% 적용

□ 대체작물에 미친 영향

- 지난해 한중마늘협상 결과에 따라 가격 하락을 우려한 마늘 재배농가들이 마늘 재배면적을 18% 줄이고 양파, 월동배추, 양배추 등으로 전환하여 이들 채소 가격이 대폭 하락
 - 마늘 재배면적 감소분 8,000ha에 양파 2,200ha, 겨울배추·양배추 2,300ha 등이 정식됨.
 - 양파 재배면적은 전년 대비 15% 증가하였는데, 특히 조생종 면적이 크게 증가하여, 5월 가격은 작년 동기 대비 60% 하락
 - 월동배추 재배면적은 전년 대비 26% 증가하여 1~3월 배추 가격이 작년보다 67% 하락
 - 양배추의 1~4월 가격도 작년보다 64% 하락

< 마늘 재배면적 감소에 따른 대체작물 면적 증가 >



2. 최근 마늘 가격 하락 원인

- 광우병 파동 이후 2~4월에 쇠고기 소비량이 약 40% 줄어들어 마늘 소비량이 전년 동기 대비 12% 감소
 - 쇠고기 소비량의 작년 동월 대비 감소율:
 - (1월) 4% → (2월) 36% → (3월) 42% → (4월) 42%
- 4월말에 민간재고량은 작년 동기와 비슷한 1만 4천톤이었으나, 5월 소비량이 지난해 동기 대비 10% 정도 적고 햇마늘 출하가 시작되면서 5월 가격이 지난해 동기 대비 23% 하락

< 마늘 수급 추정 (4월말 현재) >

단위: 천톤

	1999년산(A)	2000년산(B)	B-A
공급량	513	504	-9
이입	3	3	0
생산	484	474	-10
수입	26	27	1
소비량	499	481	-18
종자용	80	72	-8
수출	0	6	6
내수	419	403	-16
(5~1월)	(369)	(359)	-10
(2~4월)	(50)	(44)	-6
재고량	14	23 ¹⁾	9

1) 정부 재고량 9천톤 포함

3. 2001년 수급 및 가격 전망

- 올해 마늘 예상생산량은 41만 1천톤으로 작년 대비 13%, 평년 대비 8% 감소할 것으로 전망됨.
- 생산량에 이월량 6천톤, MMA 1만 2,500톤, 중국산 저울관 세물량 2만 1,200톤을 더한 총공급량은 45만 1천톤으로 작년 대비 11%, 평년보다 5% 감소할 것으로 전망됨.

< 마늘 공급량 추정 >

단위: 천톤

년산	생산량	이월량	수입량		공급량
			MMA	TQ ¹	
2001	411	6	13	21	451
2000	474	3	12	20	509
증감률(%)	-13.2	100.0	5.0	5.5	-11.5

1) 2000년 TQ 미이행분 1만 300톤은 국내에 반입되지 않는 것으로 가정하여 포함하지 않음.

- 정부 개입이 없고 쇠고기 소비가 9월에 완전회복된다고 가정할 경우(Baseline), 난지형 상품 kg당 도매가격은 수확기(6~7월)에 1,370원, 단경기(1~3월)에 1,670원, 연평균 1,520원으로서 작년산 가격보다 약 2% 하락
- 수급조절 정책 시나리오 설정
 - 시나리오 I: MMA 물량 1만 3천톤 시장 격리
 - 시나리오 II: 이월량과 MMA, TQ 수입량 4만톤 시장 격리

○ 정책 효과

- 시나리오 I: Baseline에 비하여 단경기 도매가격을 190원 (11%), 연평균 도매가격을 100원(7%) 상승시키는 효과
- 시나리오 II: Baseline에 비하여 단경기 도매가격을 330원 (20%), 연평균 도매가격을 180원(12%) 상승시키는 효과
- * 시나리오 II는 중국산 깐마늘 등의 수입량을 증가시키는 결과를 가져올 수도 있을 것임.

< 정책시나리오별 마늘 도매가격 추정 >

정책시나리오	시장공급량 (천톤)	도매가격(원/kg)		
		수확기	단경기	연평균
Baseline	451	1,370	1,670	1,520
시나리오 I	438	1,370	1,860	1,620
시나리오 II	411	1,370	2,000	1,700

○ 정부의 농가희망 전량수매계획 조기발표의 효과

- 수매가격 1,250원(도매가격으로 약 1,400원)은 수확기 수급 실세와 비슷한 수준이므로 실제 수매량은 많지 않을 것으로 판단됨.
- 농가들에게는 하한보장가격을 사전에 제시함으로써 불안심리에 따른 투매현상을 방지함.
- 상인들과 저장업체들은 최근 3년간 마늘 저장으로 적자를 본데다 정부가 많은 물량 수매 후 조기방출로 계절진폭을 낮게 유지할 것을 우려하여 매입을 관망하고 있는 상황임.
- 상인들은 생산량 감소에 따라 수확기 산지가격이 1,200원 이상에서 형성된다는 것을 알고 있으므로, 정부는 적절한 계절진폭 유지할 것임을 적극 알릴 필요가 있음.

Ⅲ. 양파 수급 현황과 전망

1. 최근 양파 가격 하락 요인

- 올해 조생종 양파 수확면적은 작년 대비 70% 증가하였고, 단수는 4% 증가하여, 생산량은 작년보다 78% 증가한 18만 5천톤으로 추정됨.
- 5월 조생종 양파 도매가격(상품 kg당 200원)이 작년 동기보다 59% 낮았던 것은 조생종 생산 급증에 기인한 것임.
 - 양파의 수확기 가격신축성계수(=가격변화율/공급량변화율)는 약 1.5로 계측됨.
- 정부의 조생종 생산량 중 19%에 해당하는 3만 6천톤을 폐기 또는 수매후 가공처리하기로 한 것은 나머지 시장출하물량의 가격을 약 30%(45원) 올린 효과를 나타낸 것으로 추정됨.

< 2001년산 양파 추정 생산량 >

	추정면적 (천ha)	예상단수 ¹⁾ (kg/10a)	추정생산량 (천톤)	증감률(%)	
				작년 대비	평년 대비
조생종 ²⁾	3.4	5,430	185	78	66
중만생종	15.6	5,680	890	19	27
전 체	19.0	5,650	1,075	23	33

주 : 1) 작년 단수 대비 조생종은 4%, 중만생종은 2% 증가 적용
 2) 고령지 양파 400ha 포함

2. 2001년 수급 및 가격 전망

- 올해 양파 예상생산량은 107만 5천톤으로 작년 대비 23%, 평년 대비 33% 증가할 것으로 전망됨.
 - 예상생산량에 MMA 수입량 1만 8천톤을 더한 총공급량은 109만 3천톤으로 작년보다 23% 많은 수준임.
- 이중 6월 이후 내년 4월까지 소비될 중만생종 예상생산량은 89만톤으로 작년 대비 19%(14만톤), 평년 대비 27%(19만톤) 증가한 수준임.
 - 중만생종 생산량중 5만톤을 정부가 직접수매하고, 12만 6천톤을 농협이 수매하며, 4만 8천톤을 민간저장업체가 수매하도록 하였음.

< 양파 공급량 추정 >

단위: 천톤

년산	생산량	폐기량	MMA	공급량
2001	1,078	23	18	1,073
2000	878	0	17	896
증감률(%)	22.8	-	5.9	20.0

- 정부 개입이 없을 경우(Baseline), 중만생종 상품 kg당 도매 가격은 수확기(6~7월)에 280원, 단경기(1~3월)에 460원, 연평균 380원으로서 작년산 가격보다 29% 하락

○ 수급조절 정책 시나리오 설정

- 시나리오 I : MMA 1만 8천톤을 시장 격리
- 시나리오 II : MMA 1만 8천톤과 정부직접수매량 5만톤을 수출 등으로 시장 격리

○ 정책 효과

- 시나리오 I : Baseline에 비하여 단경기 도매가격을 20원(4%), 연평균 도매가격을 20원(5%) 상승시키는 효과
- 시나리오 II : Baseline에 비하여 수확기 도매가격을 40원(14%), 단경기 도매가격을 80원(17%), 연평균 도매가격을 70원(18%) 상승시키는 효과

< 정책시나리오별 양과 도매가격 추정 >

정책시나리오	시장공급량 (천톤)	도매가격(원/kg)		
		수확기	단경기	연평균
Baseline	905	280	460	380
시나리오 I	887	280	480	400
시나리오 II	837	320	540	450

○ 수매 효과

- MMA와 정부의 직접수매물량만을 시장격리시킬 경우에도 연평균가격이 작년 대비 16% 낮고, 평년 대비 11% 낮을 것으로 전망되므로, 가격동향을 보면서 농협 수매물량 일부를 추가적으로 시장 격리 검토
- 상인 및 저장업체들은 정부가 조기방출로 계절진폭을 낮게 유지할 것을 우려하여 매입을 관망하고 있는 상황이므로, 정부는 적절한 계절진폭 유지할 것임을 적극 알릴 필요

■ 국산 감귤과 수입오렌지 가격 동향

단위: 원/15kg

		1월	2월	3월	4월	5월	6월	7월	8월	9월	10월	11월	12월
금년	오렌지	26,515	28,497	32,035	33,333	34,222							
	감귤	14,250	15,261	21,365	21,000	67,500							
	오렌지감귤	186%	187%	150%	159%	51%							
각년	오렌지	27,300	25,076	24,984	27,159	25,139	26,250	20,250	19,471	21,920	20,017	20,000	33,000
	감귤	12,180	9,977	10,462	11,571	41,439	60,900	56,520	52,200	59,850	21,227	14,438	14,205
	오렌지감귤	224%	251%	239%	235%	61%	43%	36%	37%	37%	94%	139%	232%
평년	오렌지	39,234	36,746	44,739	44,425	43,651	34,268	29,682	27,888	30,788	30,270	30,720	32,083
	감귤	19,107	21,066	22,001	22,433	86,309	61,458	57,627	56,468	56,780	23,326	16,509	16,666
	오렌지감귤	205%	184%	203%	198%	51%	56%	51%	49%	54%	130%	186%	198%

주 : 수입오렌지는 1~5월은 네블 상품 기준이고, 6월 이후는 발렌시아 상품 기준임. 평년은 '97~'00년 평균임.
 자료 : 서울특별시 농수산물공사

■ 월별 오렌지 수입량

단위: 톤

	1월	2월	3월	4월	5월	6월	7월	8월	9월	10월	11월	12월	연간
'01년	5,141	11,895	17,378	32,655									61,928
'00년	2,389	13,040	10,732	25,228	23,005	5,056	7,141	3,833	2,998	2,175	1,010	2,410	99,017
'99년	792	633	2,076	2,943	7,269	3,261	94	337	1,044	426	115	11,663	30,853
'98년	179	2,664	1,367	12,308	8,739	4,700	3,349	738	1,086	252	225	1,052	36,659
'97년	1472	1826	5,592	9,763	3,787	773	10,006	1,901	1,251	590	216	665	37,832
97-00평균	1,158	4,541	4,941	12,560	10,700	3,447	5,147	1,718	1,804	928	391	3,995	51,327

주 : 2001년 3월 수입량은 농업관측센터 추정치임.
 자료 : 관세청

■ 국내산포도와 수입포도 가격 동향

단위 : 원/10Kg

		1월	2월	3월	4월	5월	6월	7월	8월	9월	10월	11월	12월
기묘포도	수입산	42,879	45,000	53,188	38,750	27,662							
	국내산	-	-	-	-	106,270							
	수입/국내	-	-	-	-	26%							
잔포도	수입산	56,300	52,444	38,846	29,722	22,431	20,711	19,911	17,408	-	-	-	32,308
	국내산	17,083	24,281	14,338	18,222	89,042	72,833	47,900	19,722	13,125	17,038	10,115	14,000
	수입/국내	329%	216%	271%	163%	26%	28%	42%	88%	-	-	-	259%
포포도	수입산	51,828	45,988	38,329	38,861	39,237	35,221	-	-	-	-	-	-
	국내산	20,586	17,819	23,868	23,611	98,284	70,042	45,069	20,189	16,179	21,894	15,744	18,991
	수입/국내	252%	258%	161%	143%	40%	50%	-	-	-	-	-	-

주 : 국내산포도는 5~7월은 델라웨어, 8~10월은 캠벨, 11월~익년 4월은 세레)단 기준임, 국내산포도 델라웨어와 수입산 포도는 각각 12KG('98년 이후는 6KG)과 8KG('00년 4월 이후는 9KG) 기준에서 환산한 가격임.
 평년가격은 '96.5~'01.4월 가격 중 최대치와 최소치를 제외한 평균임, 수입산 5~6월의 평년은 3개년 평균.

자료 : 서울특별시 농수산물공사

■ 포도 수입량 (신선포도)

단위 : 톤

	1월	2월	3월	4월	5월	6월	7~10월	11월	12월	연간
'01년	117	53	747	2619						3,536
'00년	195	367	1,604	1,709	2,345	1,165	300	123	110	7,916
'99년	0	37	1,416	2,452	1,825	118	18	164	89	6,119
'98년	11	0	129	312	439	220	28	0	28	1,139

자료 : 관세청

주 : 5~10월은 캠벨얼리, 11~익년 4월은 세단(세레단) 기준임.

일별가격은 전후 2일간을 포함한 5일 이동평균치임.

자료 : 서울특별시 농수산물공사