

농업·농촌경제 동향 : 2001년 6월

2001년 6월 23일

< 목 차 >

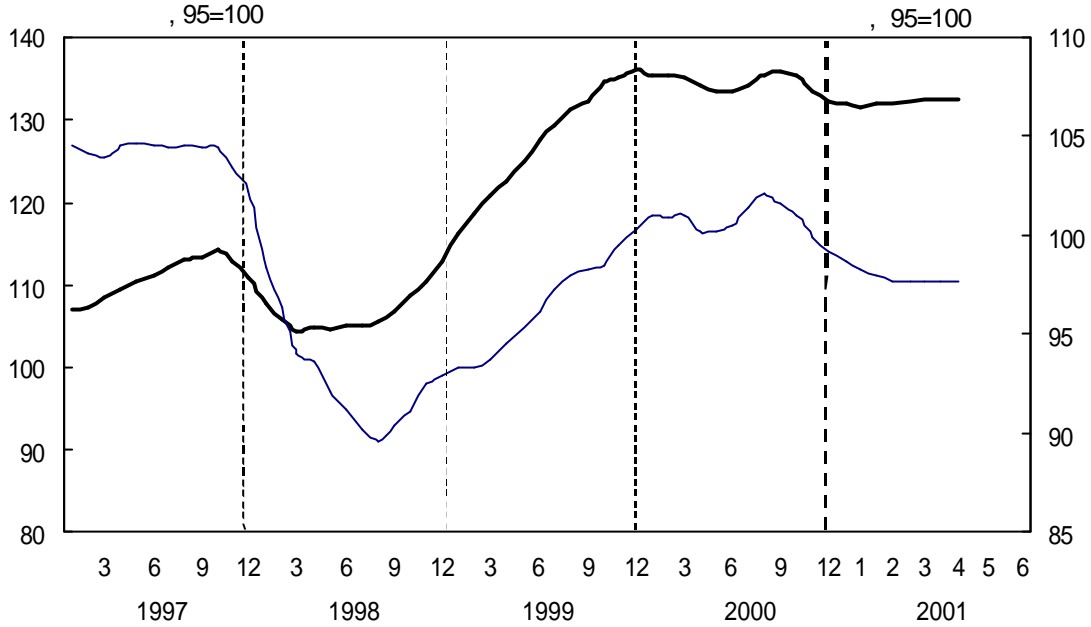
- I. 거시경제 여건 변화 동향
- II. 농업·농촌경제변화 동향
- III. 지역 언론 동향
- IV. 이 달의 집중분석: 감귤, 배

한국농촌경제연구원

I. 거시경제 여건변화와 동향

1. 경기 동향

< 경기종합지수 추이 >



< 경기종합지수 변동율 >

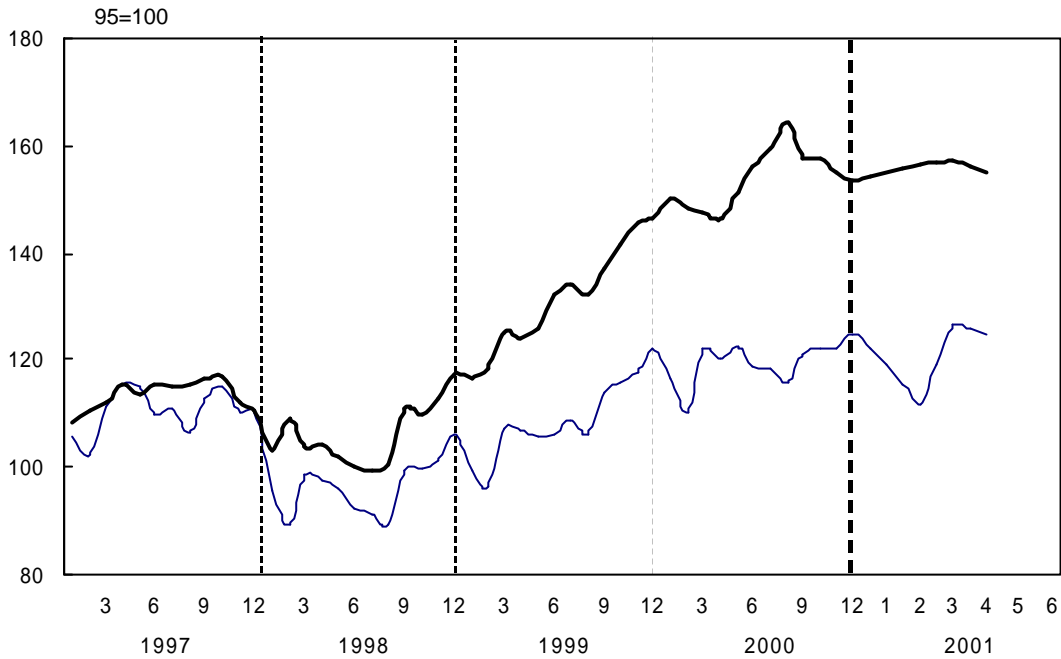
단위 : %

		2000년		2001년			
		11월	12월	1월	2월	3월	4월
동행지수	전년동월대비	5.1	3.7	2.0	1.6	1.6	2.2
	전월대비	△0.7	△0.2	△0.6	△0.1	0.4	0.2
선행지수	전년동월대비	0.1	△1.1	△2.0	△1.8	△1.8	△1.7
	전월대비	△1.3	△0.9	△0.6	0.4	0.3	0.1

- (동행지수 상승세 지속) 작년 9월부터 하락세를 보여 온 경기동행지수가 금년 3월부터 증가세로 반전, 4월에도 전월보다 0.2% 상승했으며, 전년동월 보다는 2.2% 증가하였음.
- (선행지수도 상승세 지속) 경기선행지수도 2월부터 상승세로 돌아서, 4월에도 전월보다 0.1% 상승함으로써 3개월 연속 상승세가 지속되고 있음.

2. 산업생산 및 소비동향

< 산업생산 및 도소매판매 추이 >



< 산업생산 및 도소매판매 변동율 >

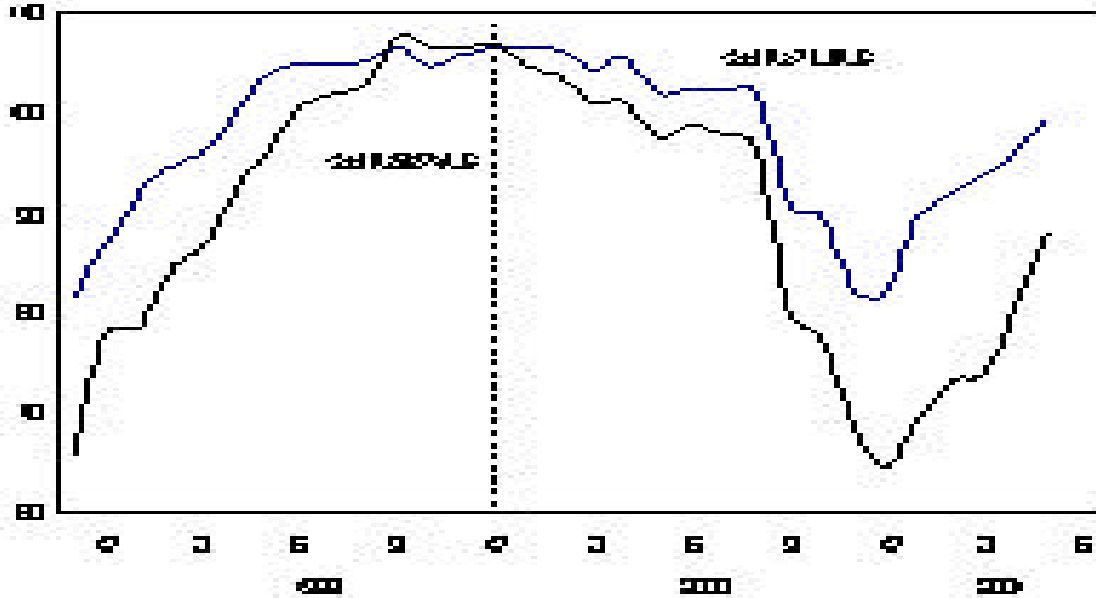
단위 : %, 계절조정

		2000년		2001년			
		11월	12월	1월	2월	3월	4월
산업생산	전년동월대비	6.4	4.7	3.3	5.5	6.4	6.0
도소매판매	전년동월대비	4.0	2.3	2.2	1.3	3.7	3.9

- **(산업생산 증가세 주춤)** 산업생산은 금년 1월부터 증가세로 반전하여 3월까지 이어졌으나, 4월에는 전월보다 1.3% 감소하여 산업생산 증가세가 주춤. 전년동월 대비 증가율은 6.0% 수준을 유지하여 작년보다 산업생산은 크게 증가하였으나 전월 증가율보다는 소폭 하락.
- **(민간소비 증가율 상승)** 도소매판매는 금년 3월에 전월 대비 13.2% 증가하였으나, 4월 들어 1.2% 감소하여 민간소비 증가세가 주춤. 그러나 전년동월 대비로는 3.9%가 증가하여 전년동월 대비 증가율이 높아지고 있음.

3. 소비자 소비심리 변화

< 소비자전망지수의 추이 >



< 소비자전망지수 전월대비 증감율 >

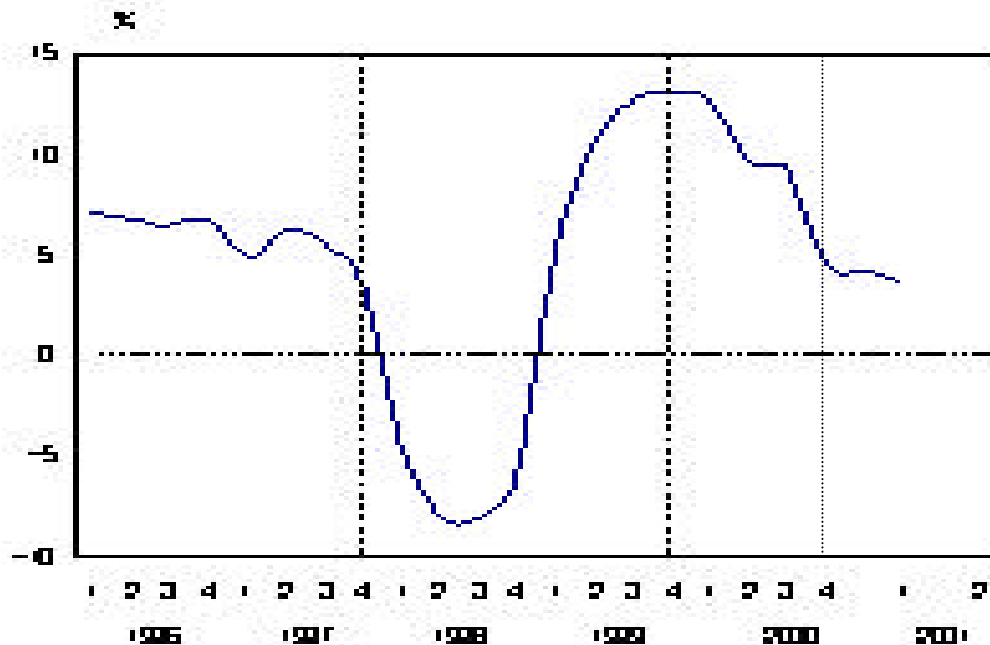
단위 : %

	2000년		2001년				
	11월	12월	1월	2월	3월	4월	5월
평가지수	68.8	64.6	69.4	73.2	74.1	80.9	88.3
기대지수	82.4	82.2	89.7	92.0	94.1	96.3	99.5

- **(소비심리 빠르게 회복)** 5월의 소비자평가지수(6개월 전과 비교한 현재의 소비수준)는 88.3으로 전월의 80.9에 비해 크게 상승하여 소비심리가 빠르게 회복되고 있음.
- **(소비기대심리도 호전)** 소비자 기대지수(6개월 후의 소비 기대치)도 금년 1월부터 5개월 연속 상승세를 보임. 5월 소비기대지수는 99.5로 지난해 8월 102.2 이후 가장 높은 수준을 나타내고 있어 소비기대심리가 지속적으로 호전되고 있음

4. 경제성장 동향

< 경제성장률 추이 >



< 경제성장률 >

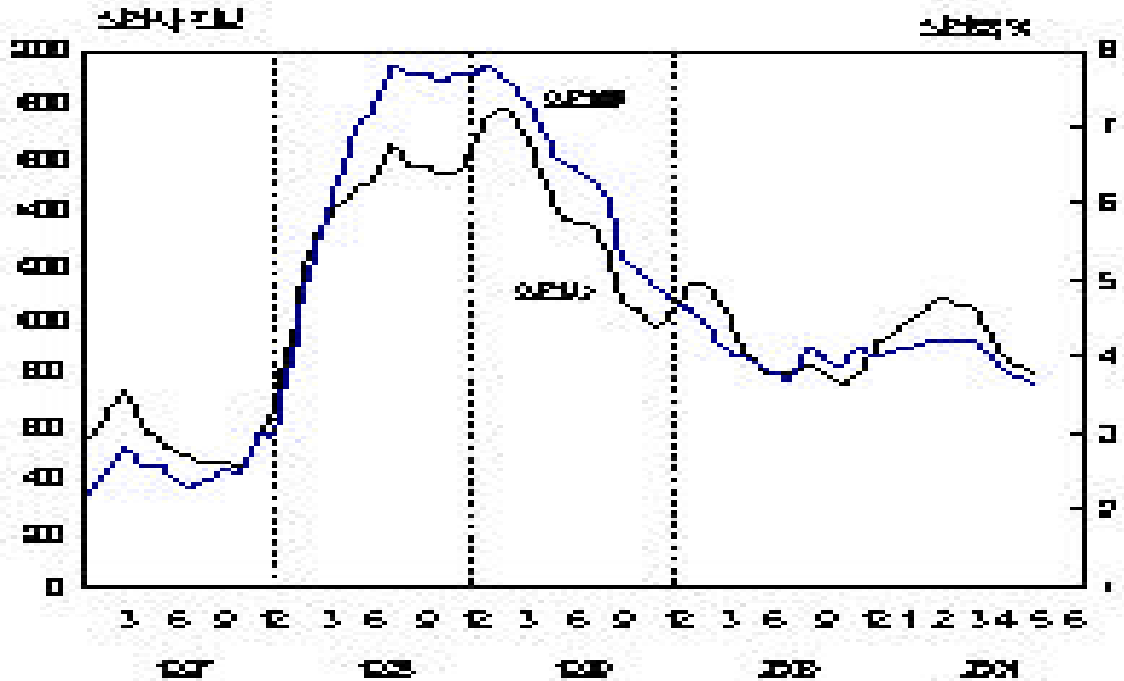
단위: % (1995년 불변)

1996년	1997년	1998년	1999년	2000년	2000				2001	
					1/4	2/4	3/4	4/4	1/4	2/4'
6.8	5.0	△6.7	10.7	8.8	12.6	9.7	9.2	4.6	3.7	3.3

- **(성장률 감소폭 둔화)** 올해 1/4분기 경제성장률은 3.7%를 기록한 것으로 추정되어 성장둔화 추세가 이어지고 있으나, 감소폭이 크게 줄어들었고 당초 예상치(3.5%) 보다 높아 성장률이 저점에 접근하고 있는 것으로 보임.
- **(금년 경제성장은 4% 중반)** 경제성장률이 예상보다 높고 기업과 소비자 등 경제주체의 기대심리가 호전되고 있어 경기가 저점을 지나 회복세로 돌아섰다는 평가가 확산되고 있음. 그러나 미국과 일본의 경기회복 속도가 매우 완만하여 금년 경제성장률은 4% 중반대에 그칠 전망.

5. 고용 변화

< 실업자 및 실업률 추이 >



< 실업자 및 실업률 >

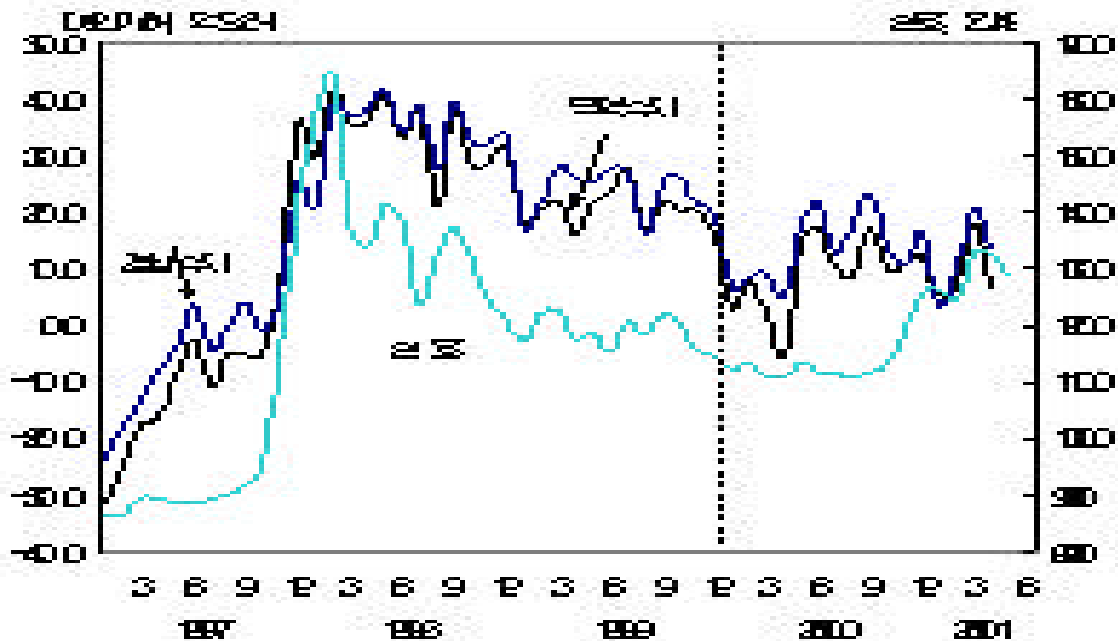
단위 : 천명, %

	1999년		2000년		2001년				
	연간	5월	연간	5월	1월	2월	3월	4월	5월
취업자	20281	20,393	21,061	21,349	20,285	20,196	20,728	21,504	21,779
실업자	1353	1,402	889	828	982	1,069	1,035	848	780
(전년동기대비)	(-7.4)	(-5.7)	(-34.3)	(-40.9)	(-12.9)	(-4.6)	(0.7)	(-5.8)	(-5.8)
실업률(계절조정)	6.3	6.6	4.1	3.9	4.1	4.2	4.2	3.8	3.6

- **(취업자 증가, 실업자 감소)** 금년 5월 현재 취업자수는 2,178만명으로 전년 동월 보다 2.0% 증가함. 반면 실업자수는 78만명으로 전년 동월 보다 5.8% 감소.
- **(실업률도 3개월 연속하락)** 실업률이 작년 하반기 이후 완만하게 상승하였으나, 3월부터 감소세로 반전하여 3월 4.2%, 4월 3.8%, 5월 3.6%로 하락.

6. 국제수지 및 환율 변화

< 국제수지와 환율변동 추이 >



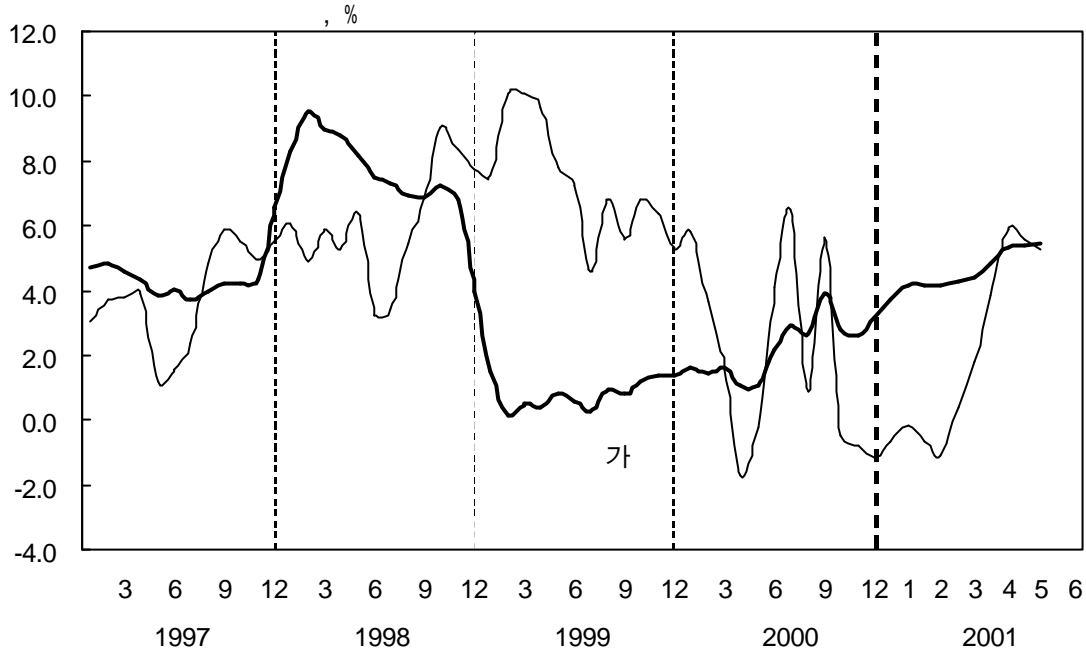
< 국제수지와 환율 >

	단위	2000년			2001년		
		1/4분기	4월	5월	1/4분기	4월	5월
경상수지	억\$	13.4	△5.5	15.7	30.7	6.3	-
무역수지	억\$	24.4	5.3	18.6	34.6	13.5	19.9
환율	원/\$	1120.73	1108.3	1133.8	1279.7	1324.7	1286.0

- **(국제수지 흑자 증가)** 1/4분기 무역수지 흑자는 346억 달러로 전년 동기 대비 41.8% 증가, 4월 중 무역수지 흑자는 13.5억 달러, 5월에는 19.9억 달러로 전년동월 대비 각각 154.7%, 7.0% 증가.
- **(환율 하락세로 반전)** 환율은 금년 3월 1,328원을 정점으로 하락세로 반전하여 4월 1,325원, 5월 1,286원 수준으로 하락, 최근 엔-달러 환율 급등과 외국인 매도로 6월 22일 현재 1,305원으로 소폭 상승.

7. 물가 변동

< 소비자물가 추이 >



< 소비자물가 >

단위 : %

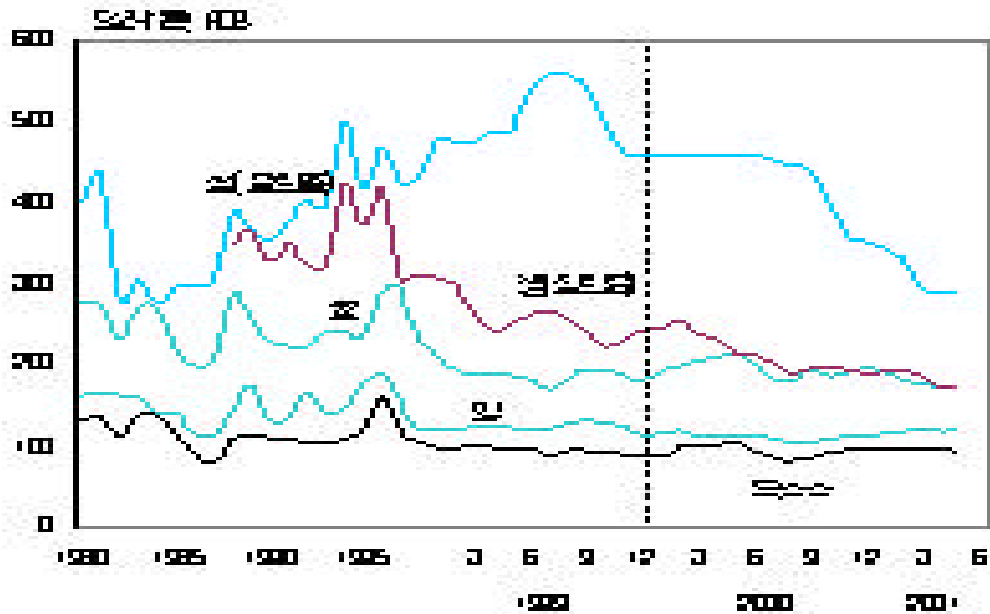
		2000년	2001년				
		12월	1월	2월	3월	4월	5월
소비자물가	전년동월대비	3.2	4.2	4.2	4.4	5.3	5.4
	전월대비	0.4	1.1	0.2	0.6	0.6	0.0
농축수산물	전년동월대비	△1.2	△0.2	△1.1	1.8	5.9	5.2
	전월대비	△0.7	2.8	0.1	1.5	1.5	△0.6

- **(소비자물가 상승세 진정)** 소비자물가는 작년 12월 이후 금년 4월까지 지속적으로 상승했으나, 5월에는 상승세가 진정되어 전월과 동일한 수준을 유지. 그러나 전년동월 대비로는 5.4% 상승.
- **(농축수산물 가격 하락세로 반전)** 농축수산물 가격은 3월부터 상승세로 돌아서 4월까지 상승했으나, 5월에는 전월 보다 0.5% 하락. 작년 동월에 비해서는 5.2% 상승하여 일반 소비물가 상승률과 대체로 비슷.

Ⅱ. 농업·농촌 경제변화 동향

1. 국제곡물 가격동향

< 국제곡물가격 추이 >



< 국제곡물 가격 >

단위 : \$/톤, FOB

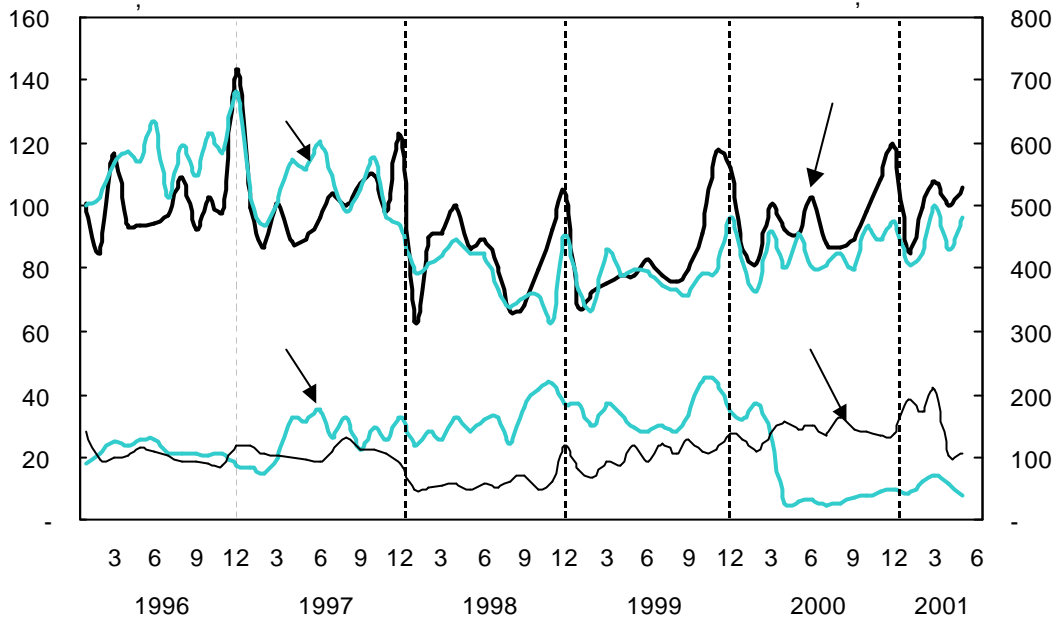
	1998	1999	2000	2001, 1	2001, 2	2001,3	2001,4	2001,5
쌀(중립종)	430.7	500.6	431.7	340.1	326.6	292.1	286.6	292.1
쌀(장립종)	309.6	255.6	211.7	190.3	190.5	183.0	171.0	183.0
콩	234.3	185.9	194.0	186.4	178.7	175.4	171.2	175.4
옥수수	102.7	92.1	91.1	95.0	93.0	93.0	92.6	87.1
밀	119.9	122.1	110.3	113.9	116.8	120.4	116.9	120.4

주: 중립종 쌀은 캘리포니아산 1등급이며 장립종 쌀은 태국산 1등급.

- **(국제 곡물가격 하락 추세속에 소폭 상승)** 밀을 제외한 국제 곡물가격은 대부분 지속적인 하향안정세를 보이고 있음. 특히 쌀 가격은 1999년 7월에 정점(557\$/톤)을 기록한 후, 미국, 중국 등의 생산량 증가로 가격이 급락하여 금년 5월 현재 중립종은 292\$/톤, 장립종은 183\$/톤 수준이나 지난 달 보다는 소폭 상승.

2. 농축산물 수출입 추이

< 농축산물 수출입 추이 >



< 농축산물 수출입 >

단위 : 백만달러

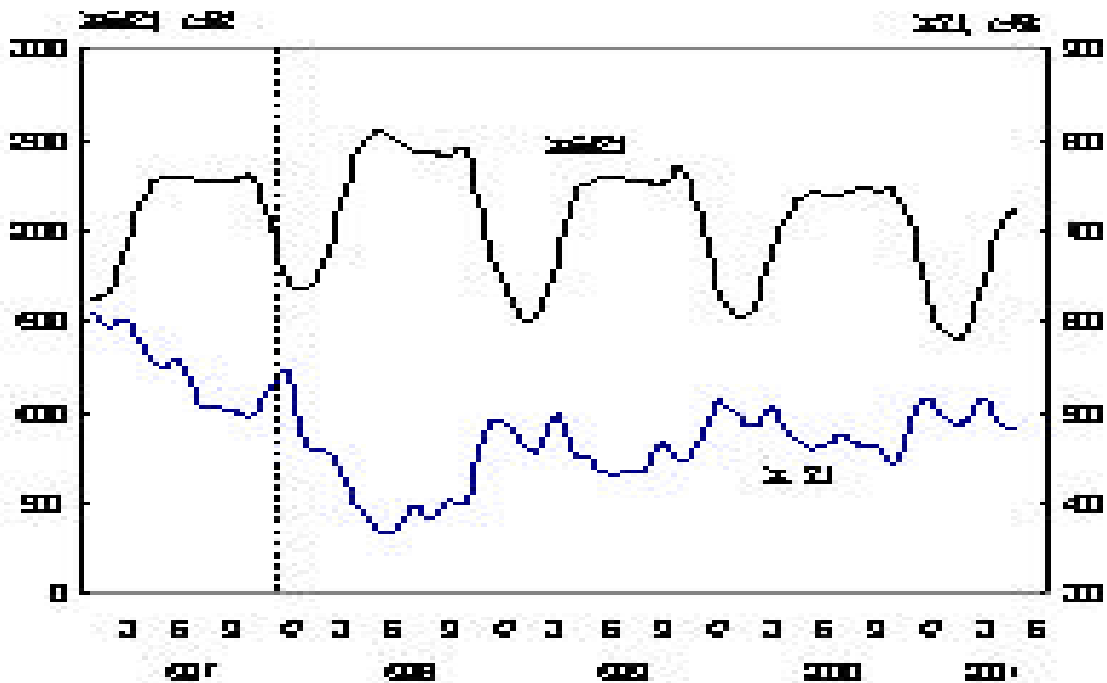
		2000.1~5	2001.1~5	2000.5	2001.5
수 출	농산물	446.9 (21.1)	497.1 (11.2)	90.5 (16.5)	106.0 (17.1)
	축산물	94.3 (△43.3)	52.5 (△44.3)	6.2 (△79.3)	7.3 (19.4)
	소계(A)	541.2 (1.1)	549.6 (1.6)	96.7 (△9.4)	113.3 (16.7)
수 입	농산물	2092.1 (9.0)	2168.4 (3.6)	455.4 (14.2)	481.7 (5.9)
	축산물	675.1 (52.3)	553.1 (△18.1)	144.5 (21.1)	107.4 (△25.8)
	소계(B)	2767.2 (17.1)	2721.5 (△1.7)	599.9 (15.8)	589.1 (△1.7)
순수입	B-A	2226.0 (21.8)	2171.9 (△2.0)	503.2 (22.4)	475.8 (△5.3)

주: ()는 전년대비 증감을

- (농산물 수출은 지속적 증가) 농산물 수출은 꾸준히 증가하여 1월~5월 수출은 전년 동기대비 1.6% 증가하였고, 5월 수출은 전년동월 대비 17.1% 증가.
- (농산물 수입은 소폭 증가, 축산물 수입은 대폭 감소) 5월 농산물 수입은 전년동월 대비 5.9% 증가했으나 축산물은 25.8% 감소(쇠고기 △50.8%, 돼지고기 △44.8%).

3. 농림업취업자와 농외취업자

< 농가 취업자 변동 >



< 농가의 취업자 변화 >

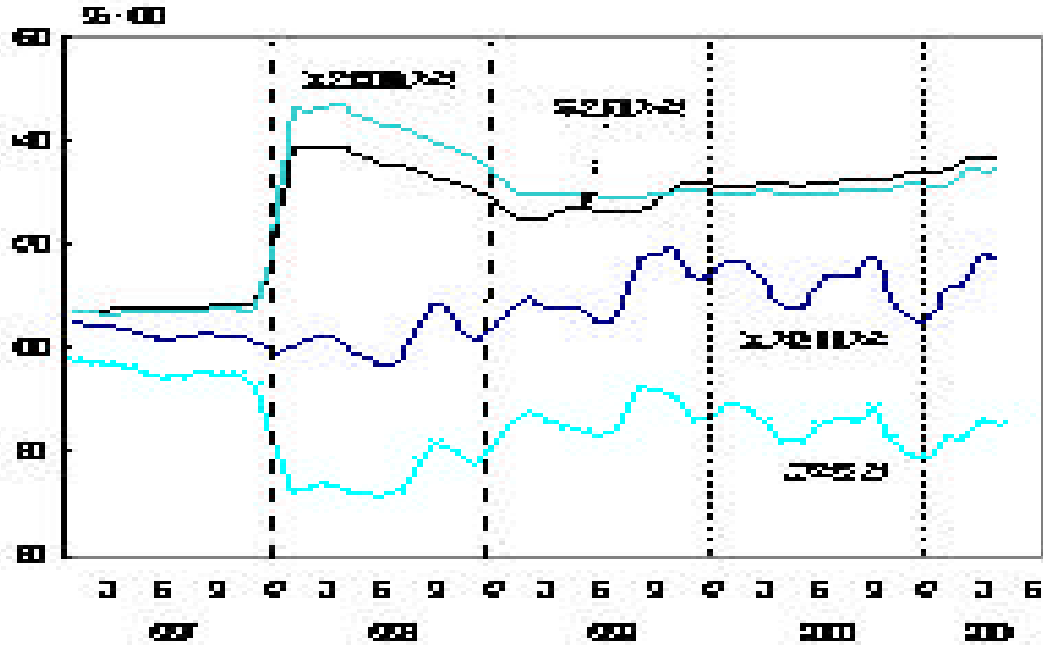
단위 : 천명, %

	1998	1999	2000	2000.4	2000.5	2001.4	2001.5
농림업 취업자	2,225	2,059	1,998	2,110	2,206	2,061	2,130
(전년(동월)대비)	(7.0)	(Δ7.5)	(Δ3.0)	(Δ3.9)	(Δ2.7)	(Δ2.3)	(Δ3.4)
농외 취업자	422	460	480	480	464	486	481
(전년(동월)대비)	(Δ23.0)	(9.0)	(4.3)	(5.0)	(3.6)	(1.3)	(3.7)

- (농림업취업자수 감소세 안정) 농림업 취업자수가 1~3월에는 전년동월 대비 7% 이상 감소하였으나, 4월에 이어 5월에는 3.4% 감소에 그쳐 안정세를 보임
- (농외취업자 소폭 증가) 농외취업자수는 5월에 전년동월 보다 3.7% 증가하여 작년 수준의 증가율을 유지하고 있음.

4. 농촌물가

< 농촌물가 추이 >



주: 투입재가격은 농업용품(가축류 제외)가격과 농촌임료금의 가중평균치임.

< 농촌물가 전년동기대비 등락율 >

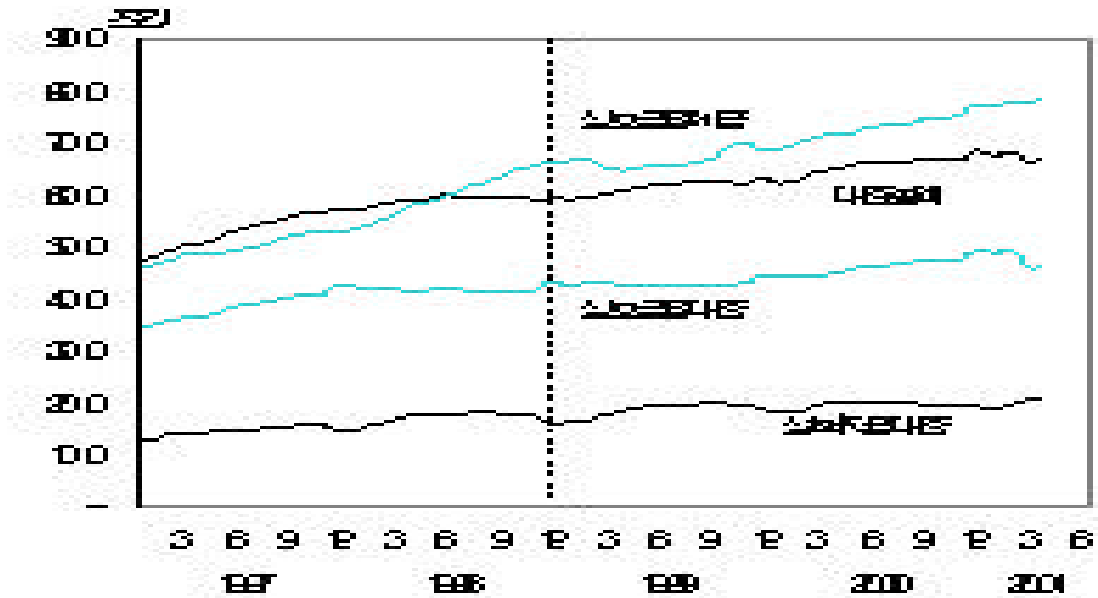
	1997	1998	1999	2000	2000.4	2001.2	2001.3	2001.4
농가판매가격지수	102.2 (△2.6)	101.9 (△0.8)	108.5 (9.1)	109.6 (0.7)	108.5 (0.7)	112.5 (△3.2)	118.0 (4.2)	116.7 (7.6)
투입재가격지수	108.8 (5.0)	134.8 (23.9)	127.6 (△5.3)	132.2 (3.6)	131.7 (4.1)	136.3 (3.8)	136.7 (3.9)	136.8 (3.9)
판매가격/투입재	94.4	75.6	87.0	84.6	82.4	82.5	86.3	85.3

주: ()안 숫자는 전년동월 대비 증감율

- (농업경영여건 지난해 보다 개선) 농업투입재 대비 농가판매가격의 비율은 금년 4월 85.3으로 전월보다 소폭 하락하였고, 외환위기 이전 수준인 94.4에 비해 현저히 낮음. 이것은 농업용품가격이 외환위기 이전 수준으로 하락하지 않기 때문임. 그러나 지난해 동월수준 82.4 보다는 3% 포인트가 높아져 지난해 보다는 경영여건이 개선되고 있음.

5. 농업금융

< 농업금융 잔고 >



< 농업금융 잔고 최근 동향 >

단위: 조원

		2000.4		2001.4		전년동월대비 (%)
		잔 고	전월차	잔 고	전월차	
대 출	상호금융	44.8	0.3	46.3	0.4	3.3
	정책자금	19.9	0.2	20.7	0.1	4.2
	계	64.7	0.5	67.0	0.5	3.6
예 금	상호금융	71.6	0.4	78.5	0.6	9.6

- (농업금융 대출액 3.6% 증가) 금년 4월 현재 농업자금 대출잔고는 전년 동월 대비 상호금융이 3.3%, 정책금융이 4.2% 증가하여 총대출액은 67조로 전년 동월 보다 3.6% 증가함.
- (상호금융 예대비율 악화) 상호금융 예수금 잔고는 전년 동월 대비 9.6% 증가한 78조 5천억 수준이나 대출잔고는 3.3% 증가한 46.3억원에 그쳐 상호금융 수지 더욱 악화될 듯.

6. 주요 농산물의 소득

- (봄배추, 봄무, 대파 소득 감소) 배추, 무, 대파 가격이 크게 하락하여 소득이 20% 이상 감소.
- (수박 소득 감소) 수박소득은 가격상승에도 불구하고 5월까지의 소득 감소하였으나, 성출하기인 6월 이후 증가할 것으로 예상.
- (오이, 참외, 감귤의 소득 대폭 증가) 오이와 감귤(만감류)은 재배면적의 감소로 가격이 급등하여 소득이 크게 늘어남. 참외도 재배면적 감소로 가격이 상승하여 5월까지 소득이 19% 증가, 6월 이후에도 가격이 전년보다 높을 것으로 전망되어 소득증가 예상.

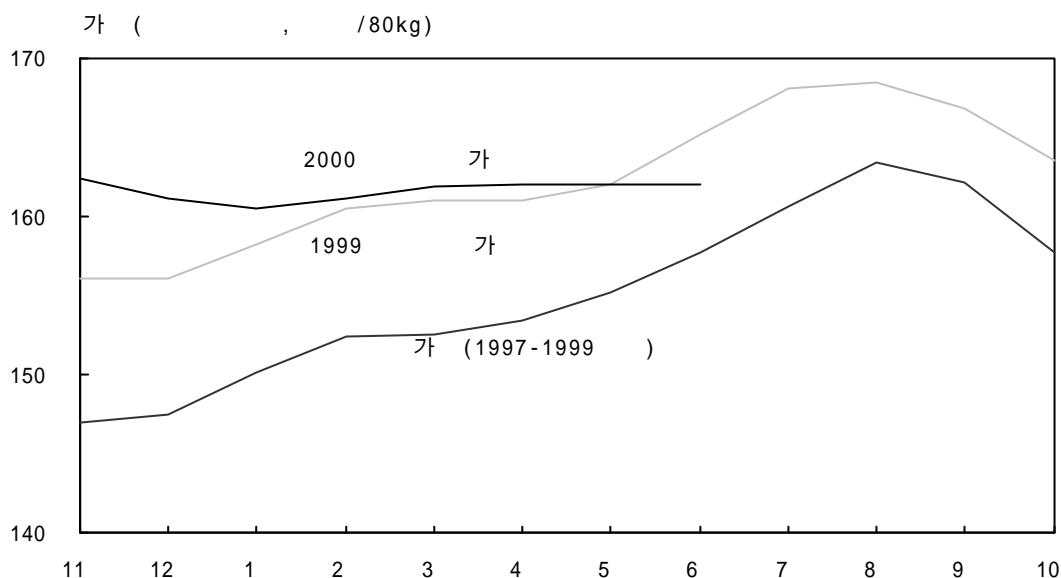
< 2001년 1월~5월중 주요 품목의 소득 변화: 전년 동기 증감율 >

단위: %

품 목	단 수	면 적	생산량	가 격	조수입	경영비	농업소득
봄배추	0.8	△4.5	△3.7	△10.5	△9.8	△1.6	△19.3
봄 무	△0.5	0.0	△0.4	△30.0	△30.3	2.0	△47.5
대 파	0.1	1.7	1.8	△9.4	△7.8	5.6	△19.5
수 박	△2.3	△5.6	△7.7	3.6	△4.4	△4.2	△4.6
오 이	△3.3	△1.9	△5.1	22.7	16.4	4.3	28.5
감귤(만감)	22.8	3.1	26.6	37.7	74.3	11.9	215.2
참 외	1.4	△3.1	△1.8	10.7	8.7	0.3	19.1

7. 쌀 수급동향과 전망

< 쌀 도매가격 추세(명목가격) >



< 쌀 도매가격(호남미 상품) 변동추세 >

단위 : 명목, 천원/80kg

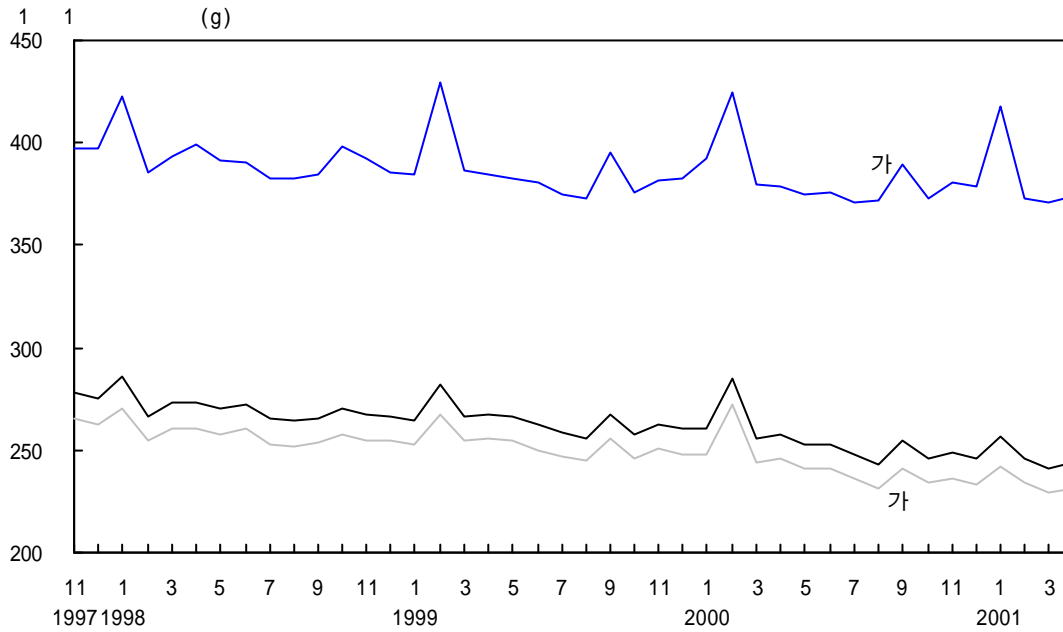
		12월	4월	5월	6월
2000년산		161.3	162.0	162.0	162.1
1999년산		156.1	161.0	162.1	165.2
평년가격		147.5	153.4	155.2	157.8
변화율 (%)	전년동월대비	3.3	0.6	-0.1	-1.9
	평년대비	9.3	5.6	4.4	2.7

주 : 평년가격은 1997년산~1999년산의 단순평균가격임.

자료 : 서울특별시 농산물공사(www.garak.co.kr)

- 2001년 6월 현재 쌀 도매가격(호남미, 상품)은 16만 2,100원/80kg으로 수확기 이후 보합세를 유지하고 있음.
- 금년 6월 쌀 도매가격은 평년동기대비 2.7% 높은 수준이나 전년동기대비 1.9% 하락한 수준임.

< 쌀 소비량 변동 추세 >



< 1인 1일당 쌀 소비량 변동 >

단위 : g/1인/1일, %

월	1999년산				2000년산			
	12월	2월	3월	4월	12월	2월	3월	4월
전체	260.3	285.5	255.9	258.1	245.7	245.9	241.2	243.8
농가	382.8	424.2	380.1	378.7	378.5	373.1	371.6	373.6
비농가	248.2	271.9	243.8	246.5	233.3	234.2	229.1	232.0
전년동월 대비(전체)	-2.3	1.1	-4.0	-3.6	-5.6	-13.9	-5.7	-5.5

주) 2000년산 쌀소비량은 잠정치임.

자료 : 통계청.

- 1인 1일당 쌀소비량은 금년 4월 전월대비 1.1% 증가하였으나, 전년 동월 대비 5.5% 감소하여 쌀 소비량 감소 추세가 지속되고 있음.
- 금년 4월 기준 쌀소비량 감소추세를 보면, 농가소비는 전년동월대비 1.3% 감소하여 전년변화추세와 비슷하나 비농가 소비는 전년동월대비 5.9% 감소하여 쌀 소비량 감소를 주도함.

8. 채소 수급동향과 전망

가. 개황

- 5월까지 채소 가격은 전반적으로 평년보다 낮으나, 기뭇으로 작황이 좋지 않아 6월에는 가격이 대체로 평년보다 높았음.
- 앞으로 무, 배추, 고추 가격은 강세인 반면, 마늘 가격은 작년 수준, 양파는 작년보다 20% 이상 낮은 수준이 될 전망. 오이, 호박, 대파 등은 대체로 평년 가격을 유지할 듯

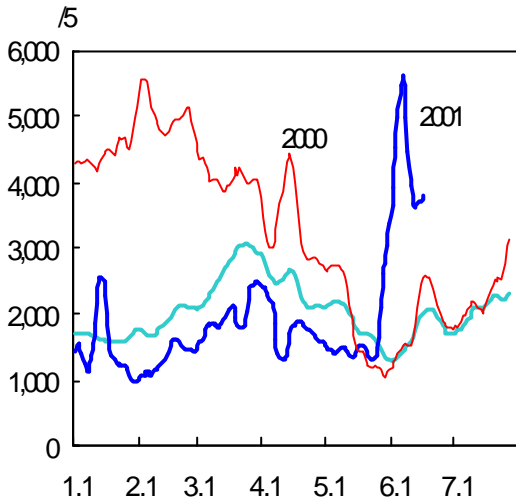
단위 : %

	1~5월 가격		6월 중순가격	
	작년동기대비	평년동기대비 ¹⁾	작년동기대비	평년동기대비 ¹⁾
배추	Δ58	Δ24	121	134
무	Δ52	Δ24	51	60
고추	11	20	23	40
마늘	3	Δ27	Δ10	Δ15
양파	Δ17	Δ24	4	6
대파	Δ10	Δ12	Δ10	29
쪽파	0	Δ24	2	3
오이(취청)	19	5	Δ23	Δ15
오이(백다다기)	6	2	16	20
호박(애호박)	Δ1	4	17	9
호박(쭈키니)	12	15	32	24
감자(수미)	16	Δ4	21	20
감자(대지)	Δ16	Δ14	38	25
양배추	Δ64	Δ45	32	49
당근	12	Δ7	79	63

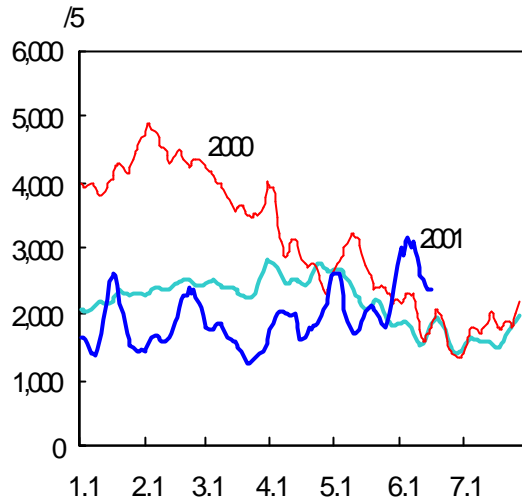
주 : 1) 평년은 1996~2000년의 최대치와 최소치를 제외한 3개년 평균임.

나. 무·배추

<배추 도매가격 동향 (상품)>



<무 도매가격 동향 (상품)>



주 : 일별 가격은 전후 2일간을 포함한 5일 이동평균치로 2001년 6월 20일까지의 가격임. 평년 가격은 1996~2000년의 일별 가격 중 최대, 최소를 뺀 평균임.

- 재배면적 감소와 작황 부진으로 봄무·배추의 출하량이 감소하면서 6월 중순 가격이 평년 동기 대비 각각 134%, 60% 높았음.
- 봄무·배추의 6월 출하예상량이 작년보다 10~15% 적고, 고랭지 재배의향면적도 3~6% 적어 앞으로 가격은 평년수준보다 높을 전망. 특히 준고랭지 1기작 출하개시 시기가 예년보다 지연되면서 6~7월 가격은 강세를 보일 전망

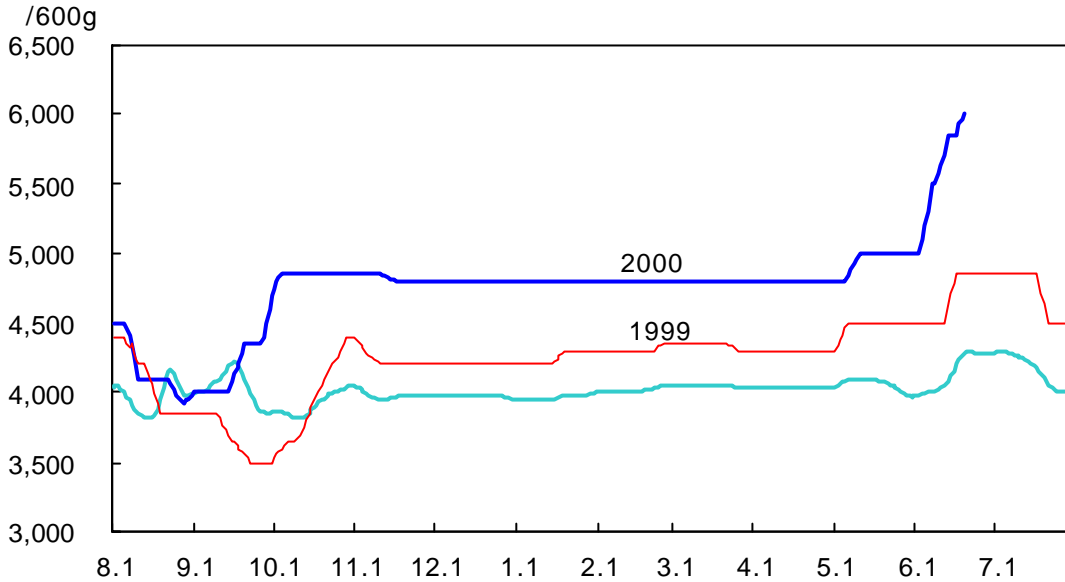
< 출하 예정면적과 재배의향면적 작년 대비 증감률 >

단위 : %

	무	배추
6월 출하예정면적	-10.0	-15.0
고랭지 재배의향면적	-3.0	-5.8

다. 고추

< 고추 도매가격 동향 >



주 : 일별 가격은 전후 2일간을 포함한 5일 이동평균치로 2001년 6월 20일까지의 가격임.
 평년 가격은 1995년 8월~2000년 7월의 일별 가격 중 최대, 최소를 뺀 평균임.

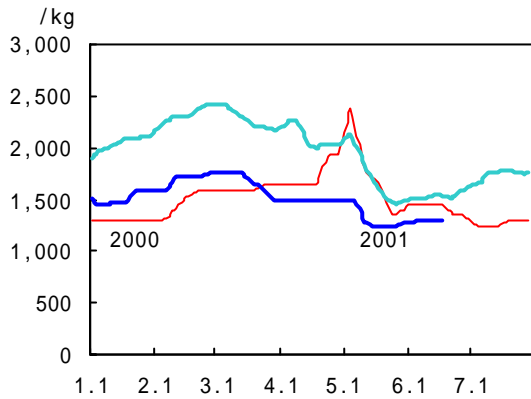
- 고추 재고량이 전년보다 4% 적고, 가뭄으로 금년산 수확이 늦어질 것으로 전망되어 가격이 6월 초부터 급등, 작년 동기보다 23%, 평년 동기보다는 40% 높은 수준임.
- 중국의 고추 재고량(5월말 기준)도 작년 동기보다 20% 정도 적어 수입량이 많지 않을 것으로 보이므로 수확기까지 가격은 상승할 것으로 전망됨.
- 올해 재배면적이 작년보다 약간 적고 생육상황도 나빠, 생산량이 작년보다 적을 것으로 전망되므로 2001년산도 가격이 좋을 듯

< 고추 재고량과 재배면적(5월말 현지) >

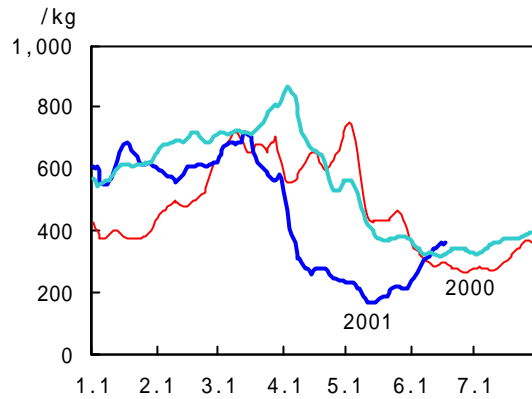
	단위	2000	2001	전년대비(%)	평년대비(%)
재고량(5월말)	톤	15,000	14,400	△ 4.0	n.a
재배 면적	ha	74,471	73,600	△ 1.2	△ 3.0

라. 마늘·양파

<마늘 도매가격 동향 (난지형, 상품)>



<양파 도매가격 동향 (상품)>



주 : 일별 가격은 전후 2일간을 포함한 5일 이동평균치로 2001년 6월 20일까지의 가격임.
 평년 가격은 1996~2000년의 일별 가격중 최대, 최소를 뺀 평균임.

- 마늘 생산량은 작년보다 13% 적으나, 수입이 26% 늘어나 총공급량은 작년보다 11% 적을 것으로 추정되므로 연평균 가격은 kg당 1,520원 수준이 될 전망. MMA물량 1만 3,000톤을 시장과 격리시킬 경우 연평균 가격은 kg당 1,620원으로 작년보다 5% 높을 전망.
- 양파 생산량은 작년보다 23% 많으나, 2만 3천톤을 산지 폐기하면 총공급량은 작년보다 20% 많아, 양파 연평균 가격은 작년보다 29% 하락한 kg당 380원이 될 전망. MMA물량과 정부의 직접수매물량(5만톤)을 시장과 격리시킬 경우 가격은 kg당 450원으로 작년보다 16% 낮을 전망.

< 마늘 공급전망 >

단위 : 천톤

년산	생산량	이월량	수입량			계
			MMA	TQ	계	
2000	474	3	12	15 ¹⁾	27	504
2001	411	6	13	21 ²⁾	34	451
증감률(%)	△13.2	100	8.3	40.0	25.9	△10.5

주: 1) TQ 물량과 건조, 통마늘, 깎마늘까지 포함된 것임

2) 2000년 TQ 미이행분 1만 300톤은 국내에 반입되지 않는 것으로 가정하여 포함하지 않음.

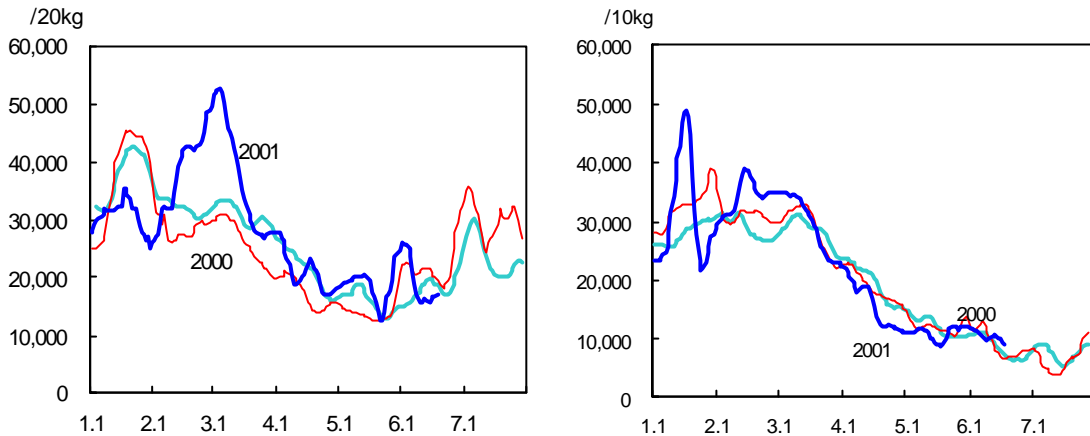
< 양파 공급전망 >

단위 : 천톤

년산	생산량	수입량	폐기량	계
2000	878	17	-	895
2001	1,078	18	23	1,073
증감률(%)	22.8	5.9	-	20.0

마. 오이·호박

<오이 도매가격 동향(백다다기, 원/15kg)> <호박 도매가격 동향(애호박, 원/10kg)>



주 : 일별 가격은 전후 2일간을 포함한 5일 이동평균치로 2001년 6월 20일 까지의 가격임. 평년 가격은 1996~2000년의 일별 가격중 최대, 최소를 뺀 평균임.

- 6월 중순의 오이가격은 평년보다 15% 낮은 수준이었으나, 호박가격은 평년보다 10% 높은 수준.
- 오이·호박의 6~8월 수확 예정면적이 작년보다 1~3% 많고, 6~8월 정식 의향면적도 많아 6월 이후의 가격은 작년보다 낮을 전망.

< 6~8월 수확예정면적과 정식의향면적 작년대비 증감율>

단위 : %

	수확예정면적	정식의향면적
오이	0.7	1.1
호박	3.0	2.2

바. 대 파

- 여름, 김장대파 정식(의향)면적은 작년보다 3~4% 많으나, 가격은 평년수준 이상이 될 전망. 겨울대파 의향면적은 작년보다 7% 이상 적은 것으로 나타나 지난해의 공급과잉 현상은 해소될 듯.

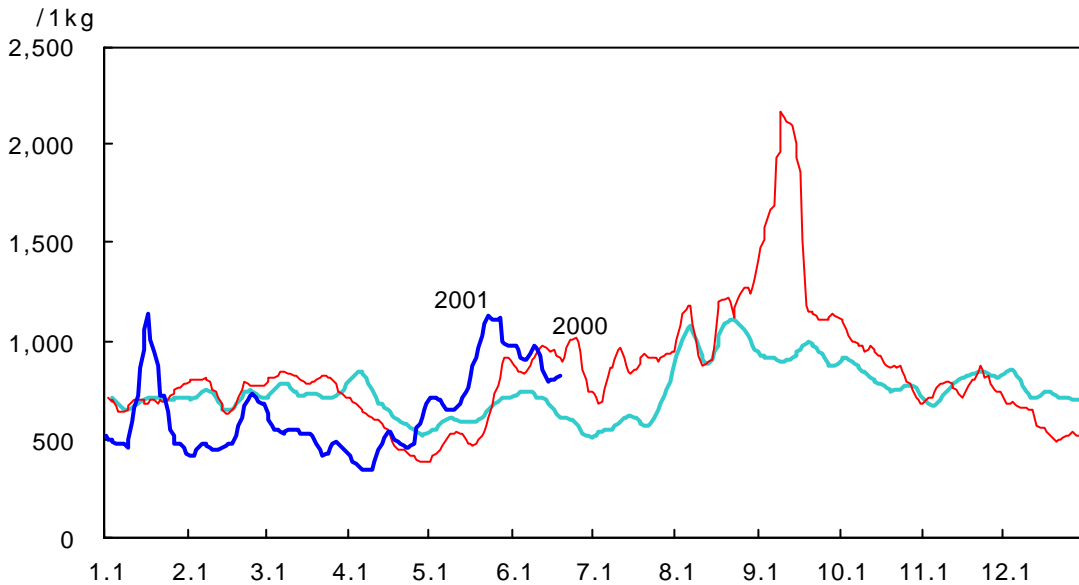
< 대파 출하예정면적의 작년 대비 증감율 >

단위 : %

여름대파	김장대파	겨울대파
3.4	3.8	-7.4

- 대파의 1~5월 가격은 작년이나 평년보다 약 10% 낮았으나, 6월 중순 가격은 작년보다는 10% 낮고, 평년보다는 30% 높은 수준임.

<대파 도매가격 동향>



주 : 일별 가격은 전후 2일간을 포함한 5일 이동평균치로 2001년 6월 20일 까지의 가격임.
 평년 가격은 1996~2000년의 일별 가격중 최대, 최소를 뺀 평균임.

9. 과일 수급동향과 전망

가. 개황

- 5월까지 지속되던 과일 공급부족 현상은 6월 들어 수박, 참외, 토마토 등의 공급량 증가로 **완화**되고, 가격도 5월보다 크게 하락하였으나, 사과, 배, 하우스감귤의 가격은 강세.
- 7~8월에는 수박, 참외, 포도의 공급량이 지난해보다 약간 적을 것으로 예상되고 사과, 배 등 저장과일의 재고량도 적은 것으로 나타나, **과일 전체 공급량이 약간 적을 전망**(단, 포도는 7월에 전년보다 15% 이상 증가)
- 올해 과수 재배면적은 지난해보다 적지만 배와 단감의 성목면적이 크게 늘고, 감귤은 풍작해로 단수가 큰 쪽으로 늘어날 전망이어서 올 가을 과일생산량은 지난해보다 5% 정도 많아 공급과잉이 지속될 전망.

<지난해 동기대비 과일 가격과 반입량 증감율>

(단위 : % , 톤)

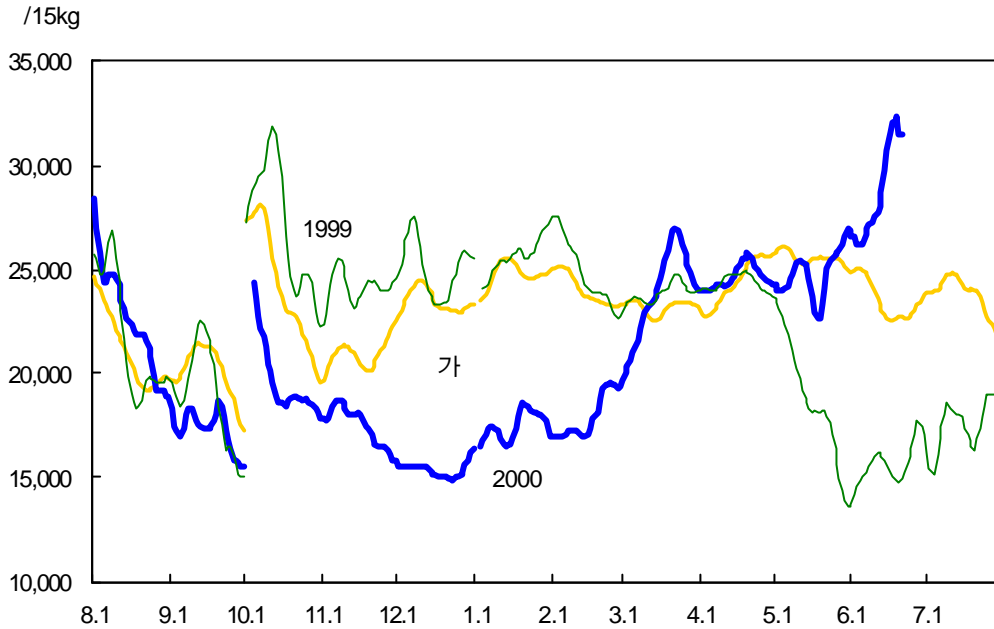
	1~5월대비		6월	
	가격등락율	반입량 증감	가격등락율	반입량 증감
사과	39	△1,046 (△39)	86	△673 (△52)
배	43	△505 (△42)	85	△172 (△27)
감귤	72	△383 (△67)	21	△83 (△23)
포도 ¹⁾	74	△101 (△17)	11	△125 (△43)
수박	10	67 (0.4)	△12	3,775 (21)
참외	8	778 (7)	△9	256 (5)
딸기	43	△188 (△9)	-	-
토마토	94	△2,186 (△28)	29	359 (23)
오렌지	37	△1,328 (△33)	22	△663 (△76)
계	-	△6,220 (△12)	-	2,757 (10)

주 : 1) 포도 가격은 국내산 하우스포도(델라웨어) 기준임.

2) 괄호안은 작년동월대비 반입량 증감율임.

나. 사과

< 가격동향 >



주 : 8~9월은 쓰가루, 10~익년 7월은 후지 기준

○ 사과가격이 작년에는 6월에 가장 낮았으나 올해는 저장량이 적은데다 품질이 좋고 대체과일인 배의 공급량이 적어 5월 말경부터 가격이 급상승, 연중 최고 수준을 나타냄. 6월 21일 기준으로 5월말보다 18%, 작년동기보다 105%, 평년동기보다 39%높음.

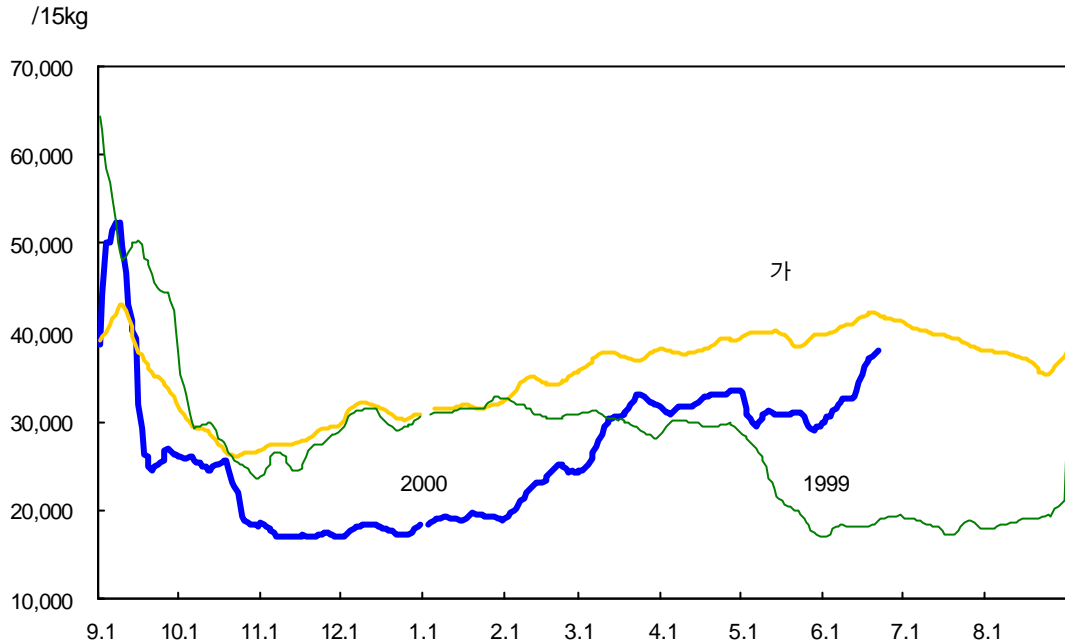
○ 올해 성목면적이 지난해보다 9% 정도 감소한 것으로 추정되고, 단수도 지난해보다 적을 것으로 예상되므로, 생산량은 지난해보다 12% 정도 줄어든 43만톤 수준이 될 전망.

< 공급 전망 >

	단위	2000년	2001년	전년대비
재고량(6월초)	톤	24,508	22,660	-7.5%
총재배면적 (성목면적)	ha	29,060 (21,260)	26,600 (19,400)	-8.5% (-8.7%)
생 산 량	천톤	489	431	-11.8%

다. 배

< 가격동향 >



○ 배 가격이 작년에는 6월에 가장 낮았으나 올해는 재고량이 지난해보다 8%정도 적고 품질도 좋아 5월말부터 상승하기 시작하여 작년 추석 이후 최고수준까지 상승. 6월 21일 기준으로 5월말보다 27%, 작년동기보다 100%, 평년동기보다는 9% 낮음.

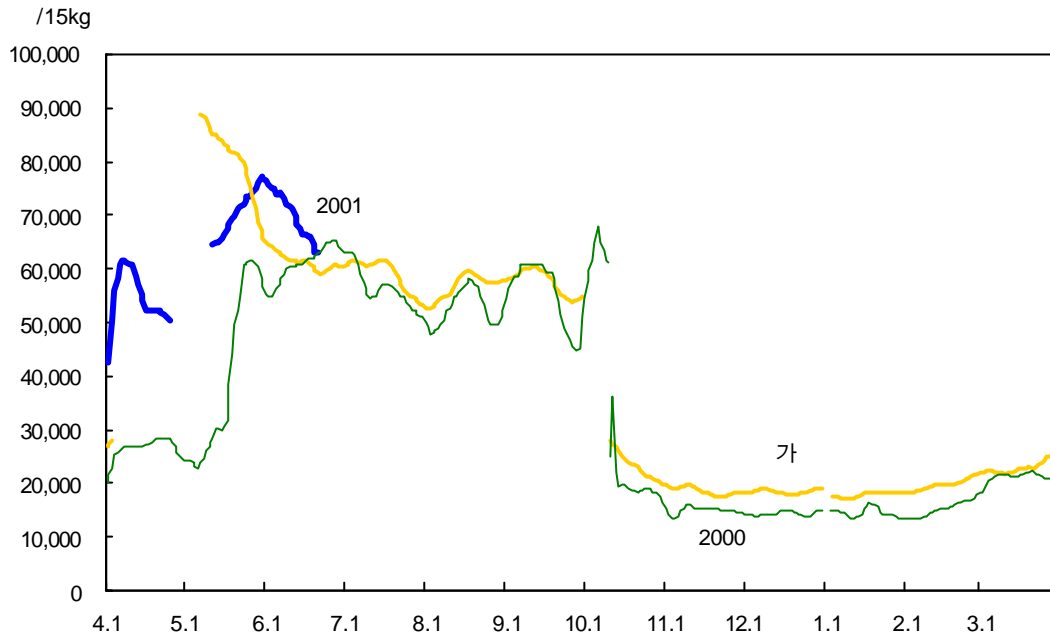
○ 올해 재배면적은 1%정도 감소했으나 **성목면적은 11% 정도 증가**한 것으로 나타남. 따라서 생산량은 지난해보다 11% 정도 많은 36만톤 수준이 될 것으로 예상되어, 공급과잉이 심각할 전망.

< 공급 전망 >

	단위	2000년	2001년	전년대비
재고량(6월초)	톤	13,248	12,260	-7.5%
총재배면적 (성목면적)	ha	26,210 (13,310)	25,900 (14,800)	-1.2% (11.2%)
생 산 량	천톤	324	360	11.0%

라. 감귤

< 가격동향 >

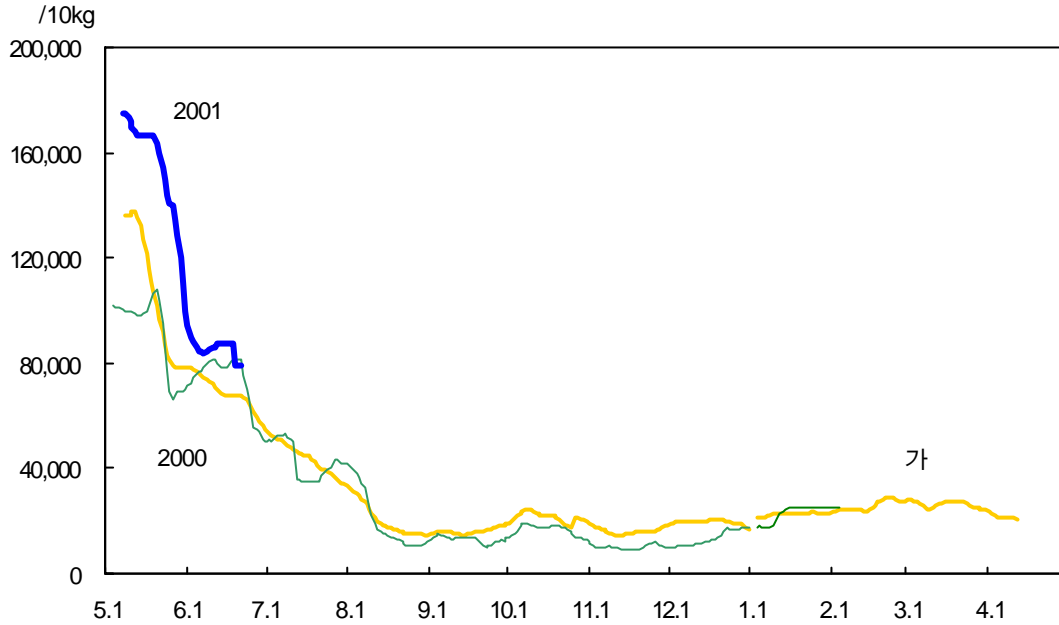


주 : 4월 1일 ~ 10월 10일은 월동재배 및 하우스감귤 5kg당 가격을 15kg으로 환산함.

- 하우스감귤 6월 가격은 2만 3,700원으로 지난해 동월 보다 20% 정도 높고, 평년보다는 10% 정도 높은 수준. 7월 이후에도 하우스감귤 공급량은 작년과 비슷하고 품질이 좋아 가격은 평년 동기보다 높은 수준 전망.

마. 포도

< 가격동향 >



주 : 5~7월은 델라웨어, 8~10월은 캠벨얼리, 11~익년 4월은 세단(세레단) 기준.

- 5월 하우스포도 가격은 6월 들어 출하량이 증가하면서 급격히 하락하여, 6월 21일 기준으로 지난해 동기보다 7%정도 낮은 수준임.
- 7월 하우스포도 출하량은 지난해보다 15% 정도 많을 것으로 예상되지만, 품질이 지난해 보다 좋아 지난해 7월 보다 약간 낮은 수준 유지 전망.
- 노지포도 재배면적은 지난해 보다 6% 적으나 생육상황이 양호하여 생산량은 지난해 보다 5% 적고 품질은 좋을 전망이어서 가격은 작년 수준이 될 듯.

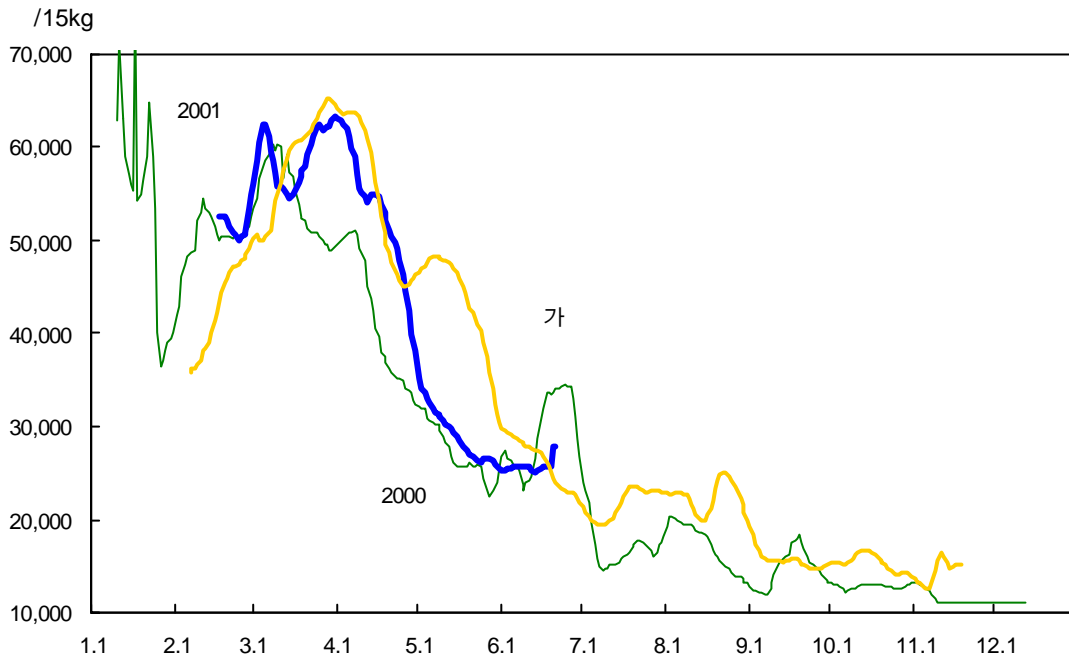
< 출하면적 지난해대비 증감율 >

(단위 : %)

	7월	8월
출하면적	12.9	-5.1

바. 참외

< 가격동향 >



- 참외는 출하량이 지난해보다 많고 대체과일인 수박 출하량도 크게 늘어나 6월가격은 평년동기보다는 7%, 지난해 보다는 17% 정도 낮은 수준임.
- 7~8월 출하면적은 지난해 보다 5% 정도 적으나 단수가 2%정도 늘 것으로 보여 출하량은 지난해 같은 시기보다 3%정도 적을 전망. 품질이 좋고 대체과일인 수박 출하량도 지난해보다 적을 것으로 예상되어, 7~8월 참외가격은 지난해보다는 높고, 평년동기보다는 낮은 수준 전망.

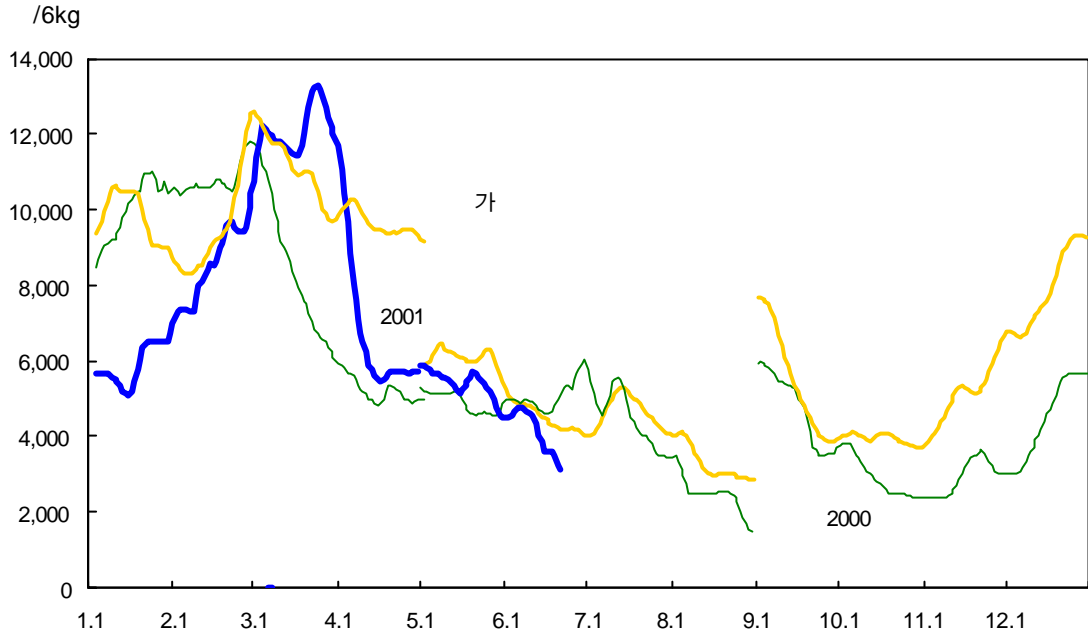
< 지난해대비 공급량 증가율 >

(단위 : %)

	출하(예정)면적	단 수	출 하 량
7~8월	-4.5	2.2	-2.4

사. 수박

< 가격동향 >



- 수박가격은 4월 중순부터 5월 중순까지 지난해보다 높았으나, 출하량이 크게 늘면서 6월 중순에는 평년동기보다 18%정도 낮은 수준으로 하락.
- 7월 출하량은 지난해 같은 시기보다 4%. 8월에는 11%정도 적고 품질은 좋을 것으로 나타나 7~8월 수박가격은 지난해 동기(상품 6kg당 4,500원)보다 높을 전망.
- 8월 이후 정식의향 면적은 작년보다 4%정도 적을 것으로 나타남

< 지난해대비 공급량 증감률 >

(단위 : %)

	출하(예정)면적	단 수	출 하 량
7월	-7.0	3.4	-3.8
8월	-10.8	0.2	-10.6

10. 축산 수급동향과 전망

가. 개황

- 연초의 BSE(일명 광우병) 파동으로, 금년 1~5월 한육우 도축두수는 작년 동기에 비해 28%, 쇠고기 수입은 작년 동기에 비해 38% 감소. 한육우 도축두수는 계속 증가하여 소비가 회복되고 있으나, 수입육은 소비 기피 현상이 더욱 심화되어 수입량은 계속 감소.
- 송아지가격 상승으로 번식농가들의 사육의향은 현저히 높아지고 있으며, 12개월 누적 인공수정두수는 4월 들어 증가세로 반전되어 내년 2월 부터 송아지두수가 증가할 것으로 전망됨.
- 성돈 산지가격은 유럽의 구제역 발생으로 수입이 감소하였고, 양돈농가의 출하조절에 힘입어 현재 21만원대에서 보합. 산지가격의 강세로 모든 입식의향이 높아 향후 사육두수는 서서히 증가할 전망이고, 수입제한조치 해제로 수입이 늘어나 가격은 하락할 것으로 전망
- 7월 계란가격은 여름철 계란소비 감소와 노계도태 증가로 평년수준보다 높은 700원(특란10개)대를 유지할 것으로 전망되고, 7월 육계가격은 북 출하물량과 닭고기 소비의 증가로 평년수준보다 높은 1,200~1,400 원/kg에서 형성될 전망.

단위 : %

	1~5월 가격		6월	
	작년동기대비	평년동기대비 ¹⁾	작년동기대비	평년동기대비 ²⁾
한우(큰숫소)	2.4	6.1	8.7	15.8
한우(숫송아지)	24.4	41.8	33.6	59.9
돼지	△6.2	△9.9	8.1	△0.1
육계	7.6	6.1	13.1	13.9
계란	55.8	23.3	31.6	14.9

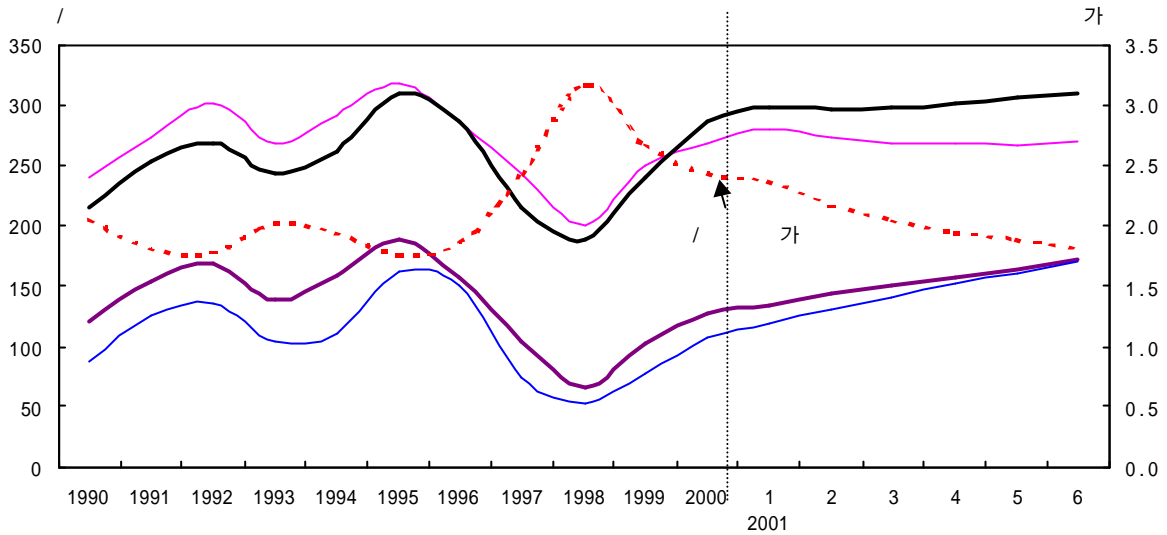
주: 1. 평년은 1996~2000년의 최대치와 최소치를 제외한 3개년 평균임.

2. 6월 가격은 1~19일까지의 평균가격임.

자료: 농협, 축산물 가격정보.

나. 한육우

< 가격동향 >



주: 2001년 6월 가격은 6.1~6.19일까지의 평균가격임.

< 한우 가격 등락율 >

단위 : %

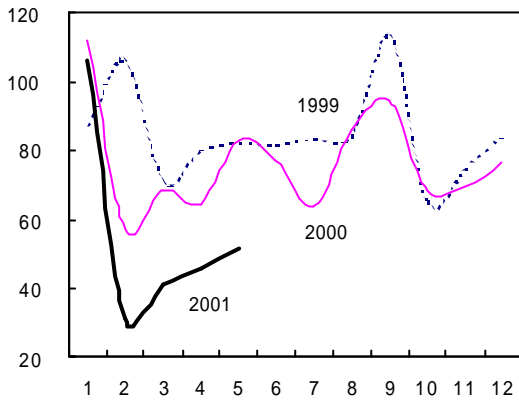
	1~5월 가격		6월	
	작년동기대비	평년동기대비 ¹⁾	작년동기대비	평년동기대비 ¹⁾
한우(큰수소)	2.4	6.1	8.7	15.8
한우(큰암소)	8.7	19.7	11.1	36.7
한우(수송아지)	24.4	41.8	33.6	59.9

주: 1. 평년은 1996~2000년의 최대치와 최소치를 제외한 3개년 평균임.

2. 6월 가격은 1~19일까지의 평균가격임.

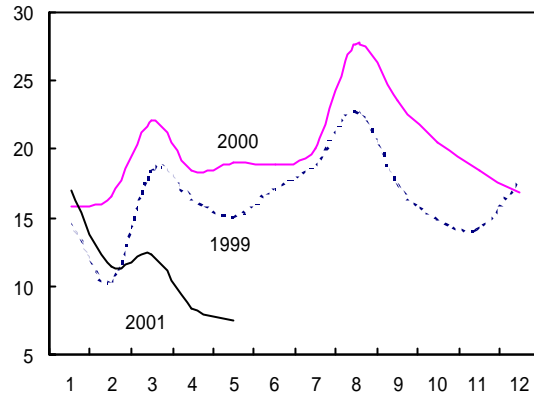
- 송아지가격이 금년 1~5월에는 작년 동기보다 24.4% 높았으나, 6월에는 작년 동기대비 33.6% 상승. 밀소가 부족한 상황에서 비육농가들의 입식 의향이 높기 때문임.
- 6월 큰수소가격은 작년 동기에 비해 8.7% 상승한 반면 큰암소가격은 암소고기 공급부족으로 작년 동기에 비해 11.1% 상승.
- 큰암소/송아지 가격비율이 지속적으로 감소하여, 큰암소에 비해 송아지 가격이 더 큰 폭으로 상승하고 있어 비육보다는 번식의 유리성이 커지고 있음.

<한육우 월별 도축현황>



자료: 농림부.

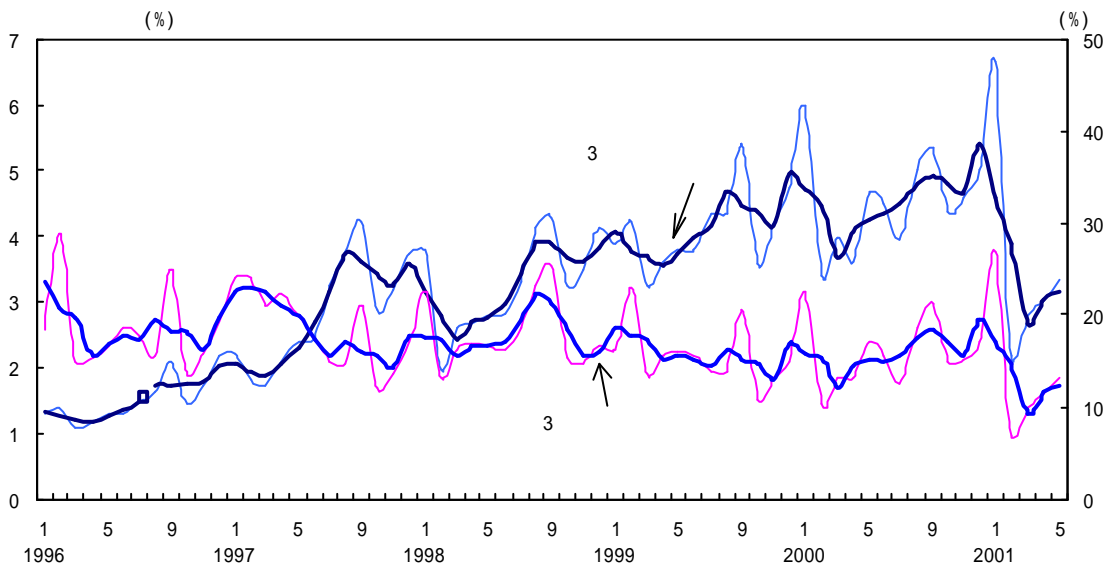
<쇠고기 월별 수입현황(검역기준)>



자료: 육류수출입협회(2001년 4월은 잠정치).

- 연초의 BSE(일명 광우병) 파동으로, 금년 1~5월 한육우 도축두수는 작년 동기에 비해 28%, 쇠고기 수입은 작년 동기에 비해 38% 감소. 한육우 도축두수는 계속 증가하여 소비가 회복되고 있으나, 수입육 소비 기피 현상이 더욱 심화되어 수입량은 계속 감소.

< 큰암소 월간 도축율과 큰수소 월간 도축율 >

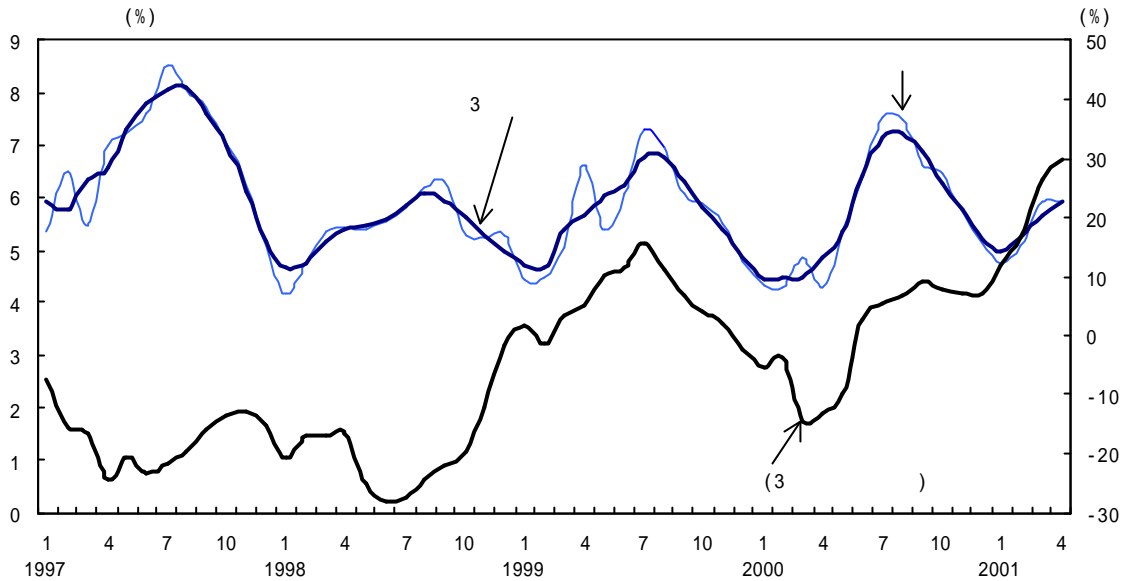


주: 월간도축율 = $\frac{\text{월별 도축두수}}{\text{월별 1세이상두수}}$

자료: 농림부 자료를 이용하여 농경연에서 계산

- 5월 암소도축율이 작년에는 4.7%였으나 올해에는 3.3%로 감소하여 암소도축의향이 큰 쪽으로 감소하고 있음.

<한육우 월간 인공수정율 변화추이>



주: 월간 인공수정율 = $\frac{\text{월별 인공수정두수}}{\text{월별 1세이상암소두수}}$

자료: 농림부 자료를 이용하여 농경연에서 계산.

< 한육우 인공수정두수(12개월 누적) 증감율 >

단위 : 만두, %

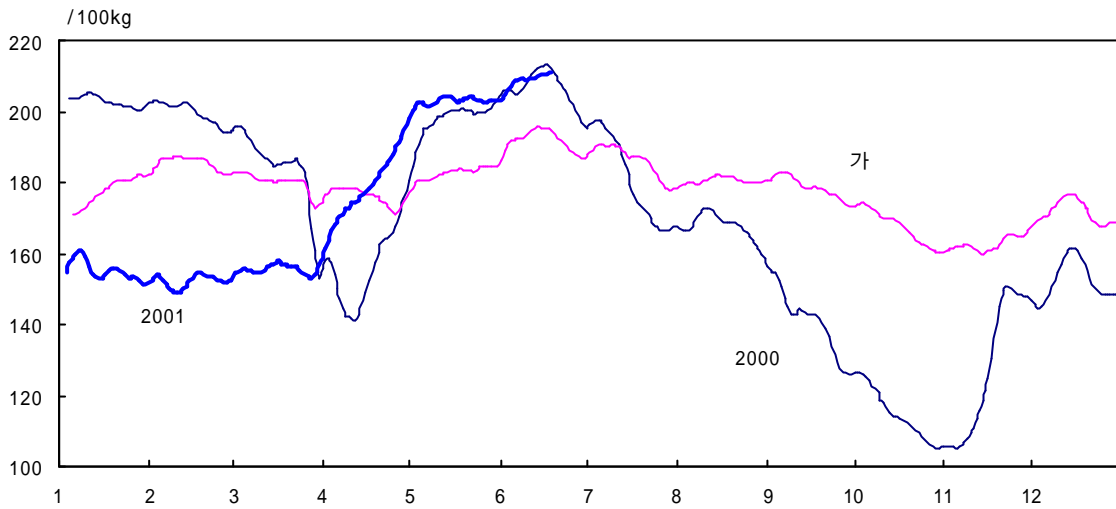
월	2000년					2001년			
	8월	9월	10월	11월	12월	1월	2월	3월	4월
인공수정두수	62.3	61.4	60.7	59.7	59.0	58.5	58.2	58.0	58.4
전월대비	△1.8	△1.5	△1.2	△1.6	△1.1	△1.0	△0.5	△0.3	0.8

자료: 농림부.

- 월간 인공수정율이 1월에는 전년 동월대비 12%, 2월에는 16.8%, 3월에는 26.2%, 4월에는 29.8%(3개월 이동평균값) 정도 증가한 것으로 나타나 농가의 번식심리가 빠르게 회복되는 추세임.
- 12개월 누적 인공수정두수는 4월 들어 증가세로 반전되어 3월에 비해 0.8% 증가한 것으로 나타나, 내년 2월 이후에는 1세미만의 송아지두수가 증가할 것으로 전망됨.

다. 돼지

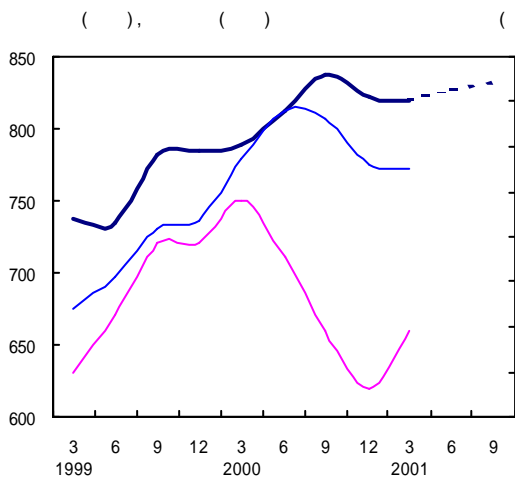
< 성돈 산지가격동향 >



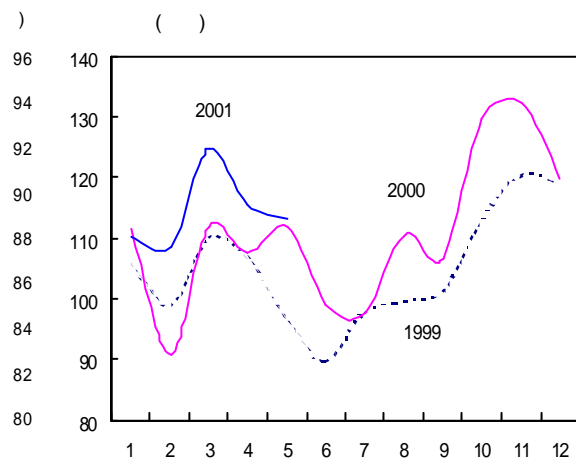
주: 5일이동평균가격.

- 5월 수입량은 지난해보다 14% 감소하였고 6월 중순까지 유럽산 돼지고기 수입이 중단되었으며, 양돈농가에서 출하량을 조절하고 있어 산지가격은 21만원대에서 보합세를 유지하고 있음.
- 유럽의 구제역 비발생국인 덴마크, 핀란드에 대한 수입제한조치가 6월 18일 해제되어 수입량이 늘어날 것으로 전망되고, 산지가격 강세로 사육의향이 높아져 연말까지 사육두수가 증가할 것으로 전망되어 산지가격은 하락할 전망이다.

< 돼지 총두수와 모돈수 >



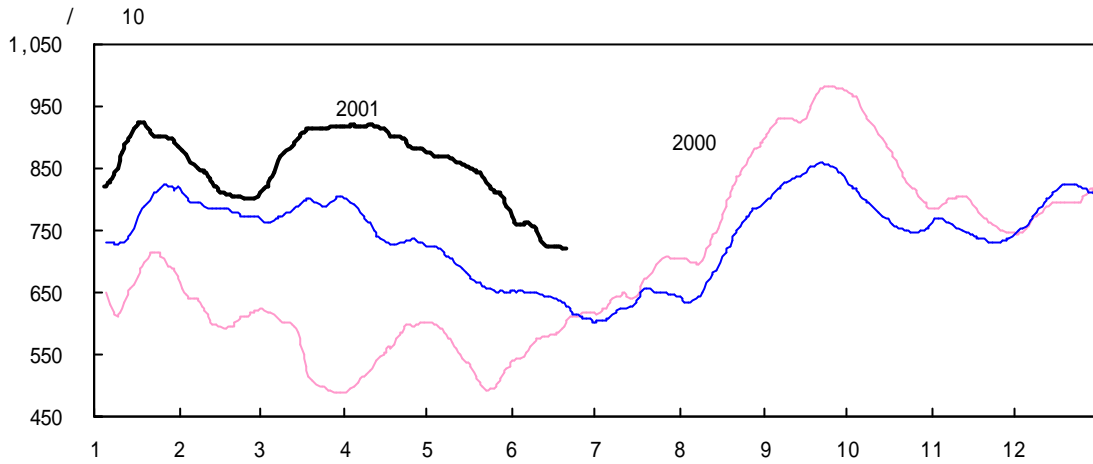
< 월별 도축두수 >



자료: 농림부, 가축통계(2001년 6,9월은 관측센터 추정치), 자료: 농림부.

라. 양계

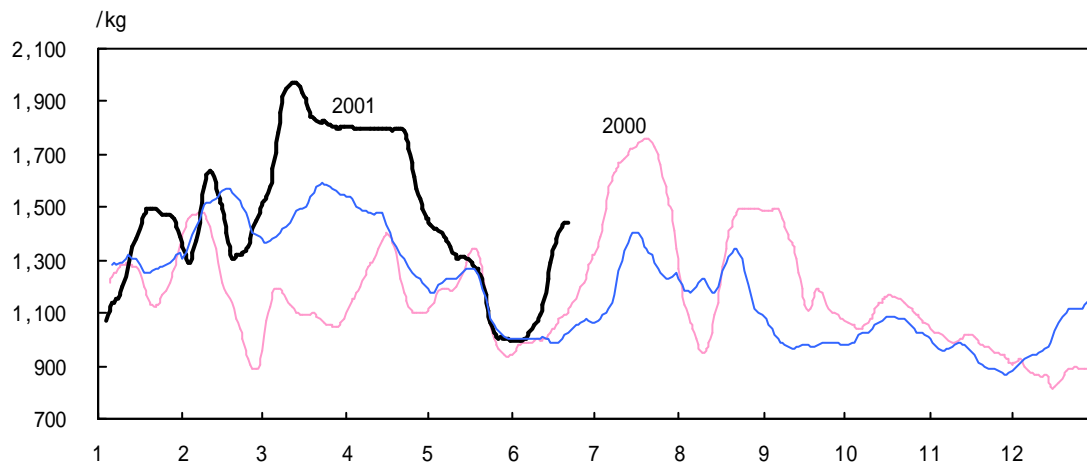
< 계란 산지가격동향 >



주: 5일이동평균가격.

- 여름철 계란소비 감소로 가격이 하락하여 7월에 노계도태가 증가할 것으로 전망되어 7월의 계란가격(원/특란10개)은 6월보다 하락하나 평년 수준(630원)보다 높은 700원대를 유지할 것으로 전망.

< 육계 산지가격동향 >



주: 5일이동평균가격.

- 7월 복 출하물량이 작년 동기에 비해 약간 증가하나 닭고기 소비 또한 작년에 비해 늘어날 것으로 전망되어 7월의 육계가격(원/kg)은 평년수준(1,225원)보다 높은 1,200~1,400원에서 형성될 전망.

Ⅲ. 지역 언론 동향

< 지방일간지 22종에 보도된 6월중 농업관련 주요 이슈를 정리 >

□ 대부분지역 가뭄 해결…종합적인 물관리 대책 촉구

- 6월18일 이후 전국적으로 비가 오면서 대부분 지역의 가뭄이 해결된 것으로 보도된 가운데 江原과 全南지역 언론은 가뭄으로 발작물 피해가 컸으나 가뭄대책비는 논농사에 집중되고 있는 것으로 지적.
- 지난 3개월간 가뭄피해 상황을 집중 보도했던 언론들은 이번엔 집중호우로 하우스 침수 등의 피해가 발생할 것으로 보도하고 가뭄으로 파헤친 하상과 제방 등의 원상복구가 시급하다고 보도.
- 언론들은 해갈 이후 보도 논지를 종합적인 치수대책에 초점을 맞춰 용수관리 주체가 다양하고 수해·가뭄대책비 지방분담금 과다로 수해와 가뭄 때마다 땀질식 처방에 그치고 있다고 지적, 농업용수 개발 등에 국비지원 강화와 함께 근본적인 물관리 대책이 필요하다고 주장함.

□ “농촌지도직 공무원 국가직 환원” 여론

- 忠南지역에서 농촌지도직 공무원이 97년보다 24.9%나 감소와 더불어 지방직 전환 이후 행정업무 지원 등에 따른 현장기술지도 기능이 크게 약화되고 있는 것으로 지적 보도.
- 慶南지역에서도 농촌지도직 공무원이 10년간 44% 감소에 대해 농촌지도자회 등 농민단체는 지도업무에 전념할 수 있도록 농촌지도직 공무원을 국가직으로 환원해야한다고 주장함

□ 산업기능요원 후계농업인제 개선 여론

- 慶南·北 지역에서는 군복무를 면제하는 대신 후계농업인으로 육성하는 산업기능요원 후계농업인제가 젊은층 영농기피와 사후관리 부실로 신청자 및 선정자 수가 매년 큰 폭 감소하고 있는 것으로 보도하고 개선안 마련 촉구함.

□ 마늘·양파값 하락…대책 촉구

- 6월 초순 마늘과 양파가격이 1kg기준 각 1천7백50원과 1백80원으로 작년 동기대비 각 28%, 63%까지 하락한 것으로 나타난 가운데 務安, 南海 등 주산지 재배농민들은 전량수매를 요구하는가 하면 대책위모임까지 준비하고 있는 등 반발하고 있는 것으로 보도함.

□ 돼지 가격 파동 우려

- 최근 돼지값이 7개월새 두배나 오르는 등 가파른 상승세를 보이면서 입식열기가 고조, 사육두수가 작년 같은기간에 비해 全南 7%, 濟州 4.6%씩 증가한 것으로 집계된 가운데 전문가들은 이같은 사육열기가 계속될 경우 올 가을 돼지값 파동이 우려된다고 지적함.
- 특히, 언론들은 이같은 현상이 공급과잉을 초래해 유럽산 수입 재개까지 겹치면 하반기 가격폭락이 불가피할 것으로 전망함.

□ 농촌지역 교육환경 악화…교육법 개정 요구

- 全北과 濟州지역에서 교과전담교사가 없는 농촌학교가 각 40여곳에 달하고, 약국조차 없는 시골학교에 양호교사도 배치하지 않는 등 교육환경이 갈수록 악화되고 있어 농촌주민들이 都-農간 교육 차별을 규정한 교육법 개정을 요구하고 있는 것으로 보도함.

□ 지역언론 '농촌경제' 특집연재 잇따라

- <강원일보>는 5월23일부터 '존폐의 기로에 선 농촌'을 시작으로 5회 '농촌일손 부족'까지 다섯 차례의 기획기사를 연재했고, 대구지역 <매일신문>도 창간 기념특집으로 'UR 10년 우리농업 어디로 가고 있나' 제하의 기획기사를 매주 수요일마다 15회 분량으로 연재하고 있음.
- <전남매일>은 '뉴라운드시대 농업경쟁력 기르자' 제하의 기획특집 기사를 6월16일 현재 12회째 다루고 있음.

IV. 이 달의 집중분석: 배, 감귤

I. 수급 및 가격 변화 동향

1. 배 수급 및 가격

□ 공급증가, 수요정체

- '80년대는 수요가 크게 증가하여 공급량이 11.2%씩 늘면서도 가격도 15.5%씩 상승함.
- '90년대 전반에도 가격은 크게 상승하였으나, '90년대 후반에는 가격이 $\Delta 2.9\%$ 로 하락세로 전환되어 수요가 정체되고 있음.

< 연평균 공급량·소득 증감율과 도매가격 등락율 >

(단위 : %)

	1인당공급량	소득	도매가격
'84~'89	11.2	7.9	15.5
'90~'94	-2.5	6.2	16.8
'95~'00	8.8	3.9	-2.9

□ 가격하락과 소득감소

- 도매가격은 '96년을 정점으로 이후 연평균 10%씩 하락하여, '00년가격은 '96년보다 40%정도 낮은 수준
- ('96) 39,480원/상품15kg → ('98) 34,020 → ('00) 23,670(추정)
- '96년 이후 경영비는 연평균 7%씩 상승하여 '00년 소득은 '96년보다 60%나 낮은 10a당 127만원 수준
- 10a당 소득 : ('96) 3,104천원 → ('00) 1,270

□ 생산과잉속 추석공급 부족

- 주품종인 신고 생산량은 과잉이나 추석 공급량은 부족하여 9월가격은 연산가격의 1.5배 수준
- ('00) 9월가격 : 36,230원/상품15kg, 연산가격 : 23,670

- '97~'00년 연도 반입량 증가율에 비해 9월 반입량 증가율이 컸으나, 가격하락율은 9월보다 연도쪽이 훨씬 큼. 이는 원황 등 조생종배에 대한 수요가 큼을 의미함.

< 9월과 연도 반입량 증감률 및 가격 등락률 비교 >

	반입량	가격
'97-'00 연도평균	4.5	-9.8
'97-'00 9월평균	8.1	-2.4

- 품질간 가격격차 확대
 - 상품가격은 '96년 이후 11%씩 하락하였으나 중품가격은 13%씩 더 큰 폭으로 하락하여 품질간 가격차 확대
 - 상·중품 가격비율 : ('96) 1.29배 → ('00) 1.48

2. 감골 수급 및 가격

- 공급정체, 수요감소
 - '80년대 후반과 '90년대 전반에 걸쳐 공급량은 연평균 6.2%씩 증가하였으나 소득증가로 수요가 확대되어, 가격은 11.1%씩 상승함.
 - '90년 후반에는 수요가 감소하여 공급량이 연평균 2%씩 감소하는 데도 가격이 6.0%씩 하락함.

< 연평균 공급량·소득 증감율과 도매가격 등락율 >

(단위 : %)

	1인당공급량	실질소득	도매가격
'85~'94	6.2	7.1	11.1
'95~'00	-2.2	3.9	-6.0

□ 가격하락과 소득감소

- '96년 이후 가격이 하락하여 '00년 가격은 '96년의 60% 수준
 - 노지감귤가격 : ('96) 26,730원/상품15kg → ('00) 16,020
- 노지감귤 10a당 소득은 연평균 12.4%씩 감소, '00년 소득은 '96년보다 62%나 낮은 87만원 수준
 - 10a당 소득 : ('96) 227만원 → ('00) 87

□ 생산과잉속 신품종 및 일부 시설재배 수요는 증가

- 노지온주감귤은 생산과잉이나 한라봉 등 만감류 신품종과 월동재배 등 일부 시설재배 감귤에 대한 수요는 증가
 - 노지감귤대비 가격비 : 월동온주 2.1배, 하우스 4.4, 무가온 3.8, 한라봉 8배, 청견 2.9 등
 - 한라봉은 수요가 증가하여 공급량이 증가하는 데도 가격이 상승

< 품종별 공급량 증감율과 도매가격 등락율 >

(단위 : %)

	공급량	가격
월동온주	-24.8	86.3
한라봉	13.6	23.6
청견	-12.9	92.9

□ 품질간 가격격차 확대

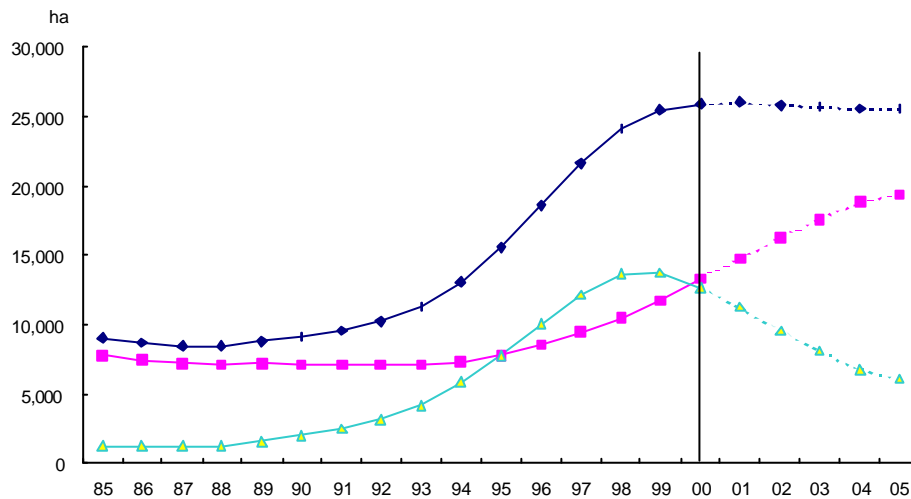
- 상·중품가격은 '96년 1.27배에서 '00년 1.36배로 확대
 - 노지감귤 : ('96) 1.27배 → ('98) 1.31 → ('00) 1.36

II. 배 수급 및 가격전망

1. 생산 증가 전망

□ 성목면적과 생산량 증가 추세

- 재배면적은 '90년대에 급속히 증가, 재배면적과 성목면적이 '95년~'00년
간 각각 연평균 11%, 12%씩 증가
- '90년대 후반 성목면적이 급격히 증가, 생산량도 연평균 10.8%씩 증가



< 배 생산 동향 >

	단 위	1990	1995	1997	1998	1999	2000	'95~'00평균 증감율(%)
재배면적	천ha	9.1	15.8	22.0	24.6	25.7	26.2	10.9
성목면적 (성목비율)	천ha %	7.1 (78.0)	7.6 (48.1)	9.5 (43.2)	10.2 (41.5)	11.7 (45.5)	13.3 (50.8)	11.9 (1.4)
성목단수	kg/10a	2,276	2,346	2,739	2,547	2,215	2,430	1.2
생 산 량	천톤	159.3	178.3	260.2	259.8	259.1	323.6	10.8

자료: 농림부, 「작물통계」 및 「주요작물 생산동향」, 각연도

□ 올해도 생산과잉 예상

- 성목면적이 크게 늘어나 생산량은 작년보다 11% 정도 늘어날 것으로 전망되어, 공급과잉 예상

< 올해산 생산 전망 >

	단위	2000년	2001년	전년대비
재배면적 (성목면적)	ha	26,210 (13,310)	25,900 (14,800)	-1.2% (11.2%)
생 산 량	천톤	324	360	11.0%

□ 2005년까지 성목면적과 생산량 증가세 지속

- 최근 급격한 가격하락과 신규과원조성에 지원중단으로 재배면적은 올해부터 감소추세로 전환된 것으로 보이나, 성목면적이 계속 늘면서 생산량도 연평균 7.7%씩 계속 늘어날 전망이다.

< 중기 생산 전망 >

	단 위	2000	전 망		
			2001	2005	'00~'05 평균증감률(%)
재배면적	천ha	26.2	25.9	25.5	-0.5
성목면적 (성목비율)	천ha (%)	13.3 (50.8)	14.8 (57.0)	19.9 (78.0)	8.5 (9.0)
성목단수	kg/10a	2,430	2,425	2,348	-0.7
생 산 량	천톤	323.6	359.6	469.2	7.7

2. 수요 제약과 가격 하락

□ 수출·가공 증가가 예상되나, 수요 한계

- 수출량은 '95년 이후 연평균 16%씩 증가하고 있으나 물량 규모가 8,700여톤에 불과하여 국내가격 지지효과는 미미할 전망
- 수출량 : ('95) 2,790톤 → ('98) 3,942 → ('00) 8,734

- 가공량은 '97년 이후 줄어 가공수요 감소
 - 가공량 : ('95) 0.7천톤 → ('97) 29 → ('99) 4

□ 수요제약으로 가격하락 및 농가소득감소 예상

- 올해산 가격은 작년보다 13%정도 감소하여, 경영비가 작년과 같을경우 소득은 30%정도 감소 예상
- 가격과 농가소득은 '03년을 최저점으로 '04년 이후 차츰 회복될 전망되므로 올해와 내년이 최대 고비가 될 전망

< 가격 및 소득 전망 >

	단위	2000(P)	전망			증감율(%)	
			2001	2003	2005	'01/'00	연평균
수취가격	원/kg	1,153	999	964	981	-13.4	-3.0
소득	천원/10a	1,268	883	750	764	-30.4	-8.8

□ 향후 수년간 추석 수요는 여전히 클 듯

- 올해 추석(10월1일) 배 수급은 문제없겠으나, 연간 반입량중 9월 반입 비중이 18~30%정도로 수요가 크지만 원황 등 조생종 재배면적 비중은 아직 2% 정도에 불과, 향후 수년간 추석공급 부족 예상됨.
 - 원황 재배면적 : ('97) 178ha → ('01) 469

III. 감귤 수급 및 가격전망

1. 생산 증가 전망

□ 성목면적과 생산량 증가

- '90년대 후반 성목면적은 연평균 2.9%씩 늘었고 단수도 늘어, 생산량은 4.3%씩 증가

< 감귤 생산 동향 >

	단 위	1995	1996	1997	1998	1999	2000	'96~'00 증감율(%)
재배면적	천ha	24.3	25.4	25.7	25.8	26.3	26.8	13
성목면적	천ha	20.1	22.4	23.0	23.7	24.4	25.1	29
(성목비율)	(%)	(82.6)	(88.1)	(89.5)	(91.9)	(92.8)	(93.6)	(14)
성목단수	kg/10a	3,058	2,296	2,822	2,160	2,462	2,245	12
생 산 량	천톤	6148	5141	6491	511.9	6242	563.5	43

자료: 농림부, 「작물통계」 및 「주요작물 생산동향」, 각연도

□ 올해도 생산과잉 심각할 듯

- 감귤 가격하락과 폐원지원정책 추진에 의해, 올해 폐원면적은 360ha 정도가 되어 재배면적이 처음 감소하고, '감귤 휴식년제' 시행으로 수확면적은 12.8% 크게 줄 전망이다.
- 그러나 올해는 해거리 뒷해인 풍작년이고, 개화상황 조사결과 단수가 크게 늘 것으로 추정되므로, 생산량은 지난해보다 27.1%정도 많을 것으로 전망되어, 공급과잉이 심각할 듯.

< 올해산 노지감귤 생산전망 >

	단위	2000년	2001년	전년대비(%)
재배면적	ha	25,198	24,838	-1.4
수확면적	ha	23,705	20,673	-12.8
성목단수	kg/10a	2,245	3,200	42.5
생 산 량	천톤	521	662	27.1

주 : 2001년은 전망치, 2001년 수확면적은 성목면적에서 휴식년제 신청면적(3000ha)의 90%를제한 것임.

- 2005년까지 재배면적 감소, 수확면적은 증가
- 폐원지원정책을 계속 추진하면 재배면적은 줄 것으로 예상되나, '휴식년제'사업이 추가적으로 실시되지 않을 경우에는 생산량이 연평균 5.1%씩 계속 늘어날 전망.

< 노지감귤 중기 생산전망 >

	단 위	2000	전 망		
			2001	2005	'01~'05 평균증감율(%)
재배면적	천ha	25.2	24.8	24.1	-0.7
성목면적	천ha	23.7	23.4	22.7	-0.7
(수확면적)	천ha	(23.7)	(20.7)	(22.7)	(3.1)
생 산 량	천톤	521	662	700	5.1

2. 오렌지 수입과 파급영향

- 오렌지 수입량은 최근 2년 급증
- '00년 오렌지 수입량은 9만 9천톤 수준으로 '99년보다 크게 증가하였고 올해에도 작년과 비슷한 물량이 수입될 전망.

< 오렌지 수입량 및 수입단가 >

(단위 : 톤, 원/10kg, \$/10kg)

		'95	'96	'97	'98	'99	'00	'95-'00평균 증감율(%)
수입량		15,402	19,677	37,832	36,659	30,853	99,017	64.4
단 가	원화기준	6,687	8,324	7,117	11,023	10,389	7,231	5.7
	달러기준	9	11	8	8	9	6	-4.0

- 과일(과일+과채류)시장에서 오렌지 비중이 커지고 있고, 특히 2~5월에는 전체 공급량의 10% 내외를 차지, 국내산과일가격에 영향을 미칠 수 있는 물량임.

< 월별 오렌지 반입 비중 >

(단위 : %)

	1월	2월	3월	4월	5월	6월	7월	8월	9월	10월	11월	12월
'97	2.1	3.5	7.0	7.3	2.9	0.5	1.9	0.7	0.8	0.4	0.2	0.5
'00-'01	2.0	10.3	10.6	12.9	6.7	2.7	1.3	1.2	1.3	2.2	0.8	1.1
증감	-0.1	6.8	3.6	5.6	3.8	2.2	-0.6	0.5	0.5	1.8	0.6	0.6

- 오렌지의 대체과일은 겨울에는 감귤, 사과 순으로 나타났고, 봄에는 딸기, 토마토 순으로 나타나(관측센터 소비자조사결과), 특히 이들 과일과의 경합 예상됨.

3. 수요 제약과 가격 하락

□ 수출·가공 증가가 예상되나, 수요 한계

- 수출량은 '95년 이후 연평균 61.5%씩 증가하였으나 물량규모가 작아 수출이 증대되더라도 국내가격 지지효과는 미미할 전망.

- 수출량 : ('95) 1,055톤 → ('98) 6,075 → ('00) 2,482

- 가공량은 '95년 이후 감소하였으나 대규모 감귤가공공장 건설로 가공수요는 다시 증가 예상

- 가공량 : ('95) 32천톤 → ('97) 6 → ('99) 46

□ 수요제약으로 가격하락 예상

- 생산량이 지난해보다 27%정도 늘 것으로 예상되므로, 가격은 지난해보다 20% 정도 낮아질 전망

< 가격 및 소득 전망 >

	단위	2000(P)	전망		증감율(%)	
			2001	2005	'01/'00	'05/'01
수취가격	원/kg	522	408	337	-21.9	-17.3
소득	천원/10a	963	629	365	-34.7	-41.9

□ 향후 수년간은 한라봉 등 신품종 수요는 여전히 클 듯

- 한라봉 재배면적은 '96~'00년 연평균 40%씩 증가하고 있으나 아직은 재배면적규모가 크지 않아 향후 수년간은 수요가 클 것으로 전망.

< 하우스감귤, 만감류 및 한라봉 재배면적 동향 >

(단위 : ha, %)

	1995	1996	1997	1998	1999	2000	'95~'00 증감율
하우스온주	425	498	554	637	694	567	6.6
만 감 류	405	530	540	611	645	665	10.4
한 라 봉	-	56	83	135	150	265	39.5

IV. 정책과제

- 올해 배, 감귤의 과잉 생산과 가격 하락이 예상되므로, 무엇보다 공급 물량을 조절하기 위한 대책을 강구해야 함.
- 수매에 의한 시장격리, 수상선과와 더불어 가공·수출수요를 창출하고 국내소비를 진작시킬 수 있는 방안을 강구해야 하고, 이를 위해 자조금 제도를 적극 활용토록 함이 바람직함. 올해부터 시행하는 '계약출하제도'를 활성화하여 시기별 출하 조절을 촉진함.
- 올해부터 배, 감귤도 재배면적이 감소추세로 전환된 것으로 보이지만, 향후 3~4년간은 공급과잉이 지속될 것으로 예상되므로, 부적지나 노령화된 과원에 대한 폐원 대책을 추진하고 품종 갱신을 통해 새로운 수요를 창출하며, 품질 등 상품성을 제고하기 위해 생산, 유통, 소비에 걸쳐 다양한 정책프로그램을 개발할 필요가 있음.

< 부표 >

< 비 품종별 재배면적 추이 >

구분		조생종	중생종			만생종	기타	전체
		원황	신고	장십량	황금배	추황		
면적	'97 (비중)	178 (1.0)	16,332 (73.0)	1,848 (8.0)	540 (2.0)	481 (2.0)	2,922 (13.0)	22,301 (100.0)
	'01 (비중)	469 (2.0)	20,328 (78.0)	1,726 (7.0)	708 (3.0)	466 (2.0)	2,202 (9.0)	25,900 (100.0)
증감율'01/'97		164.0	24.0	-7.0	31.0	-3.0	-25.0	16.0

자료 : 농림부, 「과수편람」, '01은 농업관측센터 추정치.