

# 농업·농촌경제 동향 : 2001년 7월

2001년 7월 21일

## < 목 차 >

I. 거시경제 여건 변화 동향

II. 농업·농촌경제변화 동향

III. 지역 언론 동향

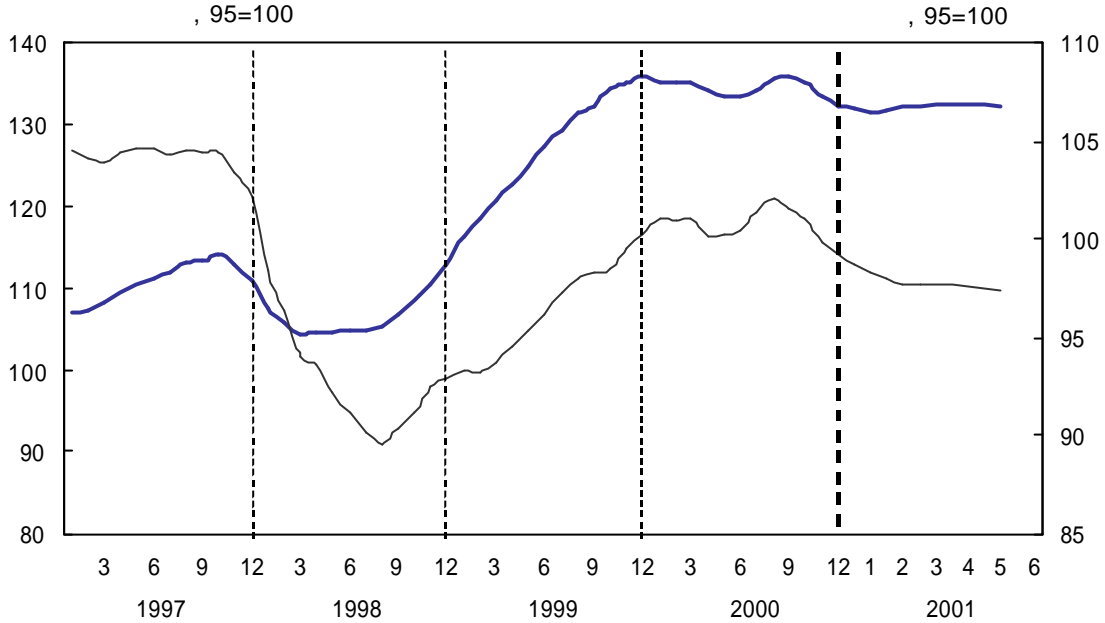
IV. 이 달의 집중분석: 양돈

한국농촌경제연구원

## I. 거시경제 여건변화와 동향

# 1. 경기 동향

< 경기종합지수 추이 >



< 경기종합지수 변동율 >

단위 : %

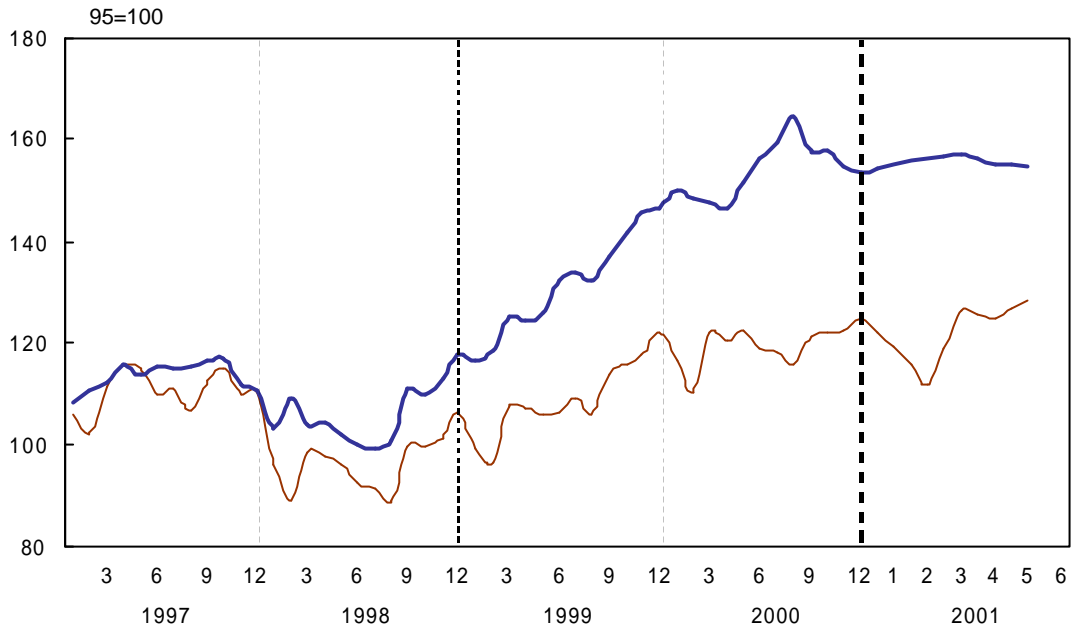
		2000년	2001년				
		12월	1월	2월	3월	4월	5월
동행지수	전년동월대비	△1.1	△2.7	△3.2	△3.3	△2.5	<b>△2.8</b>
	전월대비	△0.7	△1.0	△0.5	0.0	△0.1	<b>△0.2</b>
선행지수	전년동월대비	△1.1	<b>△2.0</b>	<b>△1.8</b>	<b>△1.8</b>	<b>△1.7</b>	<b>△1.7</b>
	전월대비	△0.9	△0.6	0.4	0.3	0.1	<b>△0.1</b>

1) 동행지수순환변동치를 의미

- **(동행지수 순환변동치 완만한 하락세 지속)** 동행지수 순환변동치는 올해 5월 전년동월대비 2.8%, 전월대비로는 0.2%가 하락한 97.4를 기록, 9개월째 하향추세를 보이고 있어 경기가 하강국면에서 벗어나지 못한 것으로 판단됨.
- **(선행지수 상승세 주춤)** 경기선행지수는 올해 4월까지 3개월 연속 상승세가 지속되어 왔으나, 5월들어 전월대비 0.1% 하락하여 주춤한 상태. 그러나 전년동월비가 올해 1월 저점을 보인후 감소폭이 줄어들고 있어 올해 4/4분기부터 경기가 회복될 수 있음을 시사.

## 2. 산업생산 및 소비동향

### < 산업생산 및 도소매판매지수 추이 >



### < 산업생산 및 도소매판매 변동율 >

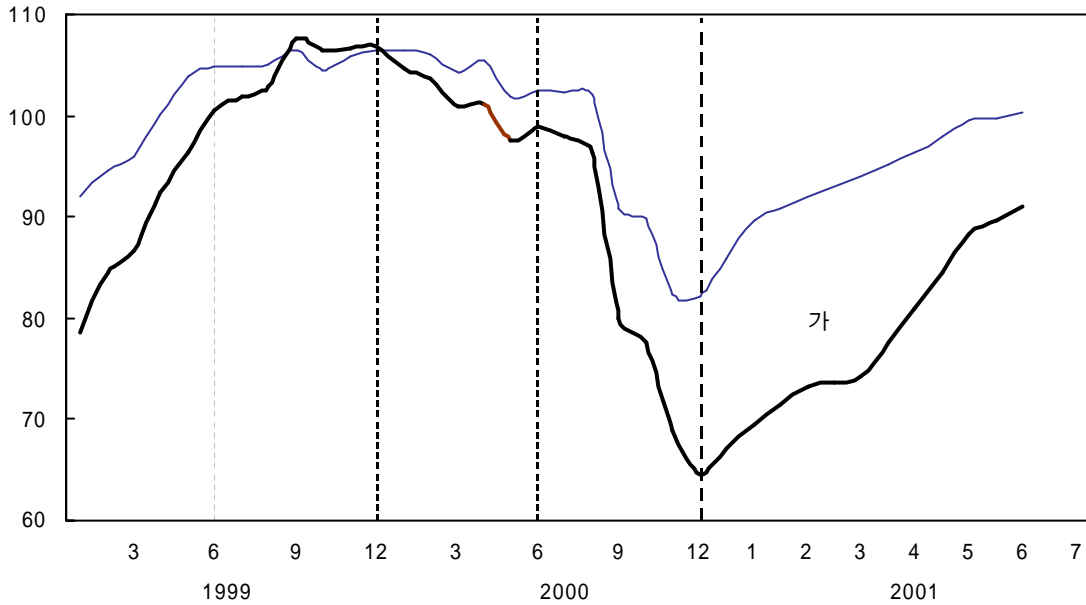
단위 : %, 계절조정

		2000년	2001년				
		12월	1월	2월	3월	4월	5월
산업생산	전년동월대비	4.7	3.3	5.5	<b>6.4</b>	<b>6.0</b>	<b>2.3</b>
	전월대비	△0.8	1.0	0.9	0.4	<b>△1.3</b>	<b>△0.1</b>
도소매판매	전년동월대비	2.3	2.2	<b>1.3</b>	<b>3.7</b>	<b>3.9</b>	<b>4.9</b>
	전월대비	2.0	△4.5	△6.3	13.2	<b>△1.2</b>	<b>2.8</b>

- **(산업생산 하락세로)** 산업생산은 올해 1월 이후 증가세를 보여왔으나, 반도체, 컴퓨터 수출부진으로 4월부터 감소하기 시작하여 5월에도 감소세 지속. 전년동월대비 증가율도 3월까지 증가하였으나, 4월부터 감소하기 시작, 5월에는 2.3%에 그침.
- **(민간소비 증가율 상승)** 도소매판매는 올해 4월 전월대비 1.2% 감소하여 증가세가 주춤했으나, 5월 들어 전월대비 2.8%, 전년동월 대비로는 4.9% 증가하여 민간소비 증가율이 상승하고 있음.

### 3. 소비자 소비심리 변화

< 소비자 기대 · 평가지수 추이 >



< 소비자 전망지수 전월대비 증감율 >

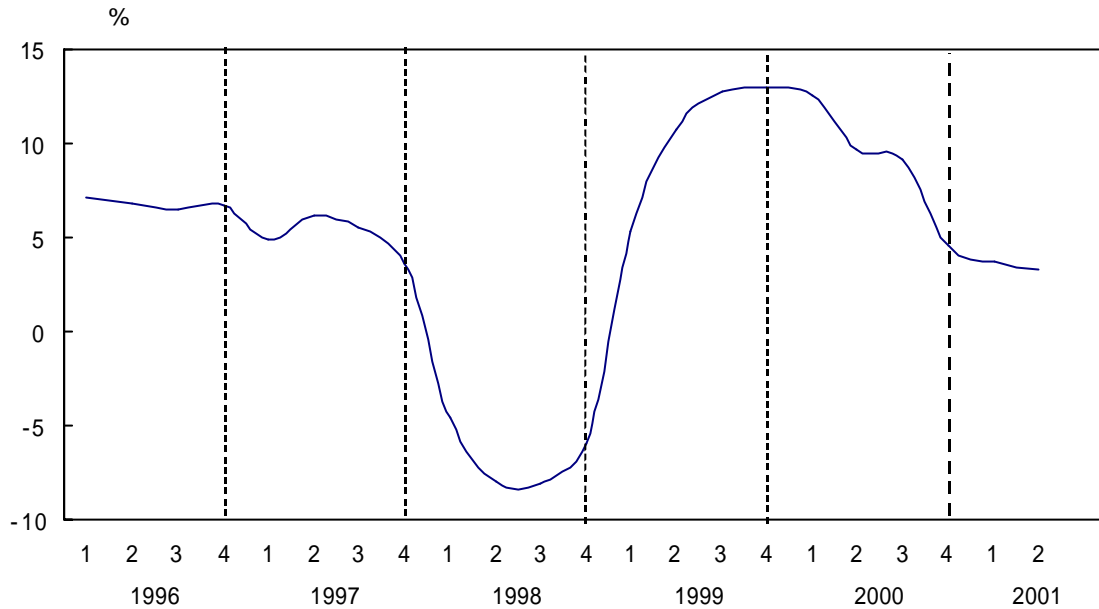
단위 : %

	2000년	2001년					
	12월	1월	2월	3월	4월	5월	6월
평가지수	64.6	69.4	73.2	74.1	80.9	88.3	91.1
기대지수	82.2	89.7	92.0	94.1	96.3	99.5	100.3

- **(소비심리 지속적 회복)** 6월의 소비자평가지수(6개월 전과 비교한 현재의 소비수준)는 91.1을 기록, 7개월째 상승세를 보이고 있어 소비심리가 지속적으로 회복되고 있음.
- **(소비기대심리도 호전)** 소비자 기대지수(6개월 후의 소비 기대치)도 올해 6월 100.3을 기록, 6개월간 연속 상승세를 보임과 동시에 지난해 8월 102.2 이후 가장 높은 수준을 나타내고 있어 소비기대심리가 지속적으로 호전되고 있음.

#### 4. 경제성장 동향

< 경제성장률 추이 >



< 경제성장률 >

단위: % (1995년 불변)

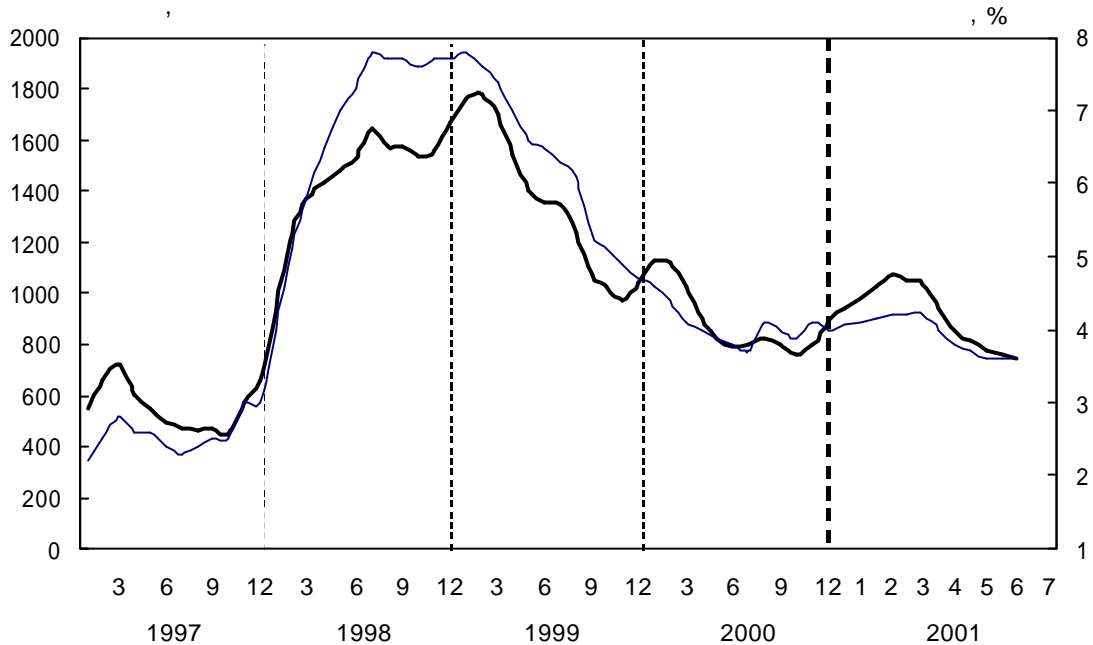
1997	1998	1999	2000	2000				2001		
				1/4	2/4	3/4	4/4	1/4	2/4 <sup>p</sup>	하반기
5.0	△6.7	10.7	8.8	12.6	9.7	9.2	4.6	3.7	3.3	4.1~5.6

주: p는 잠정치 (한국은행)

- **(성장률 감소폭 둔화)** 경제성장률은 올해 1/4분기 3.7%, 2/4분기 3.3%로 추정되어 성장률 하락세가 이어지고 있으나 감소폭이 크게 줄어들어 성장률이 저점에 접근하고 있는 것으로 보임.
- **(올해 경제성장은 4% 중반)** 경제성장률은 3/4분기 중 저점을 지나 4/4분기부터 회복세를 보일 것으로 기대되나 미국, 일본의 경기회복이 매우 완만하여 올해 연간 경제성장률은 4% 중반대 그칠 전망.

## 5. 고용 변화

< 실업자 및 실업률 추이 >



< 실업자 및 실업률 >

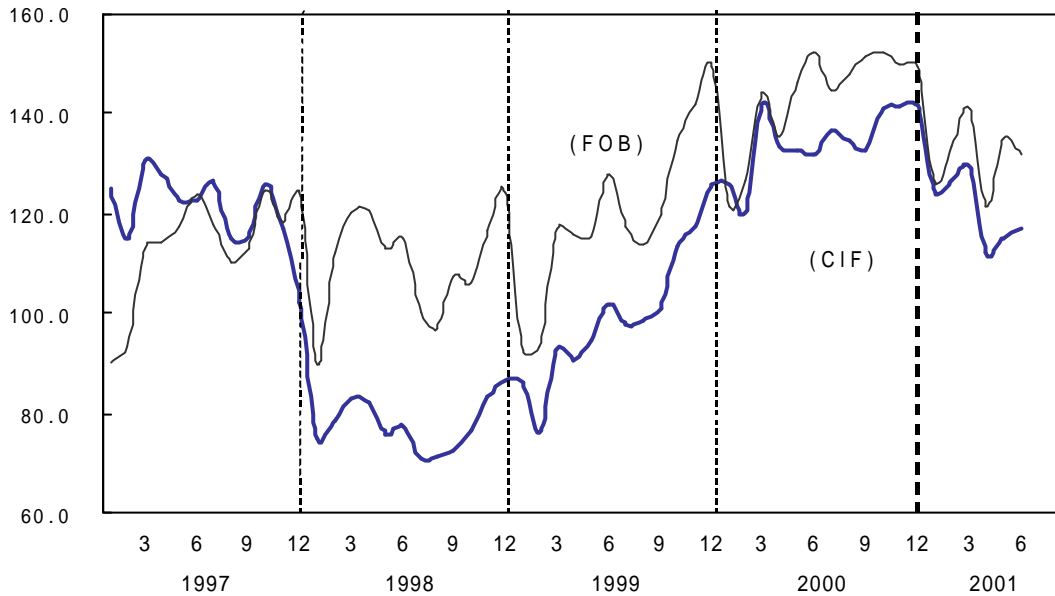
단위 : 천명, %

	2000년		2001년					
	연간	6월	1월	2월	3월	4월	5월	6월
취업자	21,061	21,390	20,286	20,196	20,728	21,504	21,779	<b>21,748</b>
실업자	889	793	982	1,069	1,035	848	780	<b>745</b>
(전년동기대비)	(△34.3)	(△41.5)	(△12.9)	(△4.6)	(0.7)	(△5.8)	(△5.8)	<b>(△6.1)</b>
실업률(계절조정)	4.1	3.8	4.1	4.2	4.2	3.8	3.6	<b>3.6</b>

- **(취업자 증가, 실업자 감소)** 올해 6월 현재 취업자수는 2,175만명으로 지난달에 비해 0.14% 감소했으나, 전년동월 보다 1.7% 증가. 실업자수는 74만 5천명으로 전월대비 4.5%, 전년동월 대비 6.1% 감소.
- **(실업률도 하향 안정세)** 실업률은 지난해 하반기 이후 완만하게 상승하였으나, 3월부터 감소세로 반전하여 6월에는 3.6% 수준을 유지.

## 6. 수출입 - 무역수지 - 환율 변화

< 수출입 및 무역수지 변동 추이 >



< 수출입과 무역수지, 환율 >

단위: 억달러, 원/\$

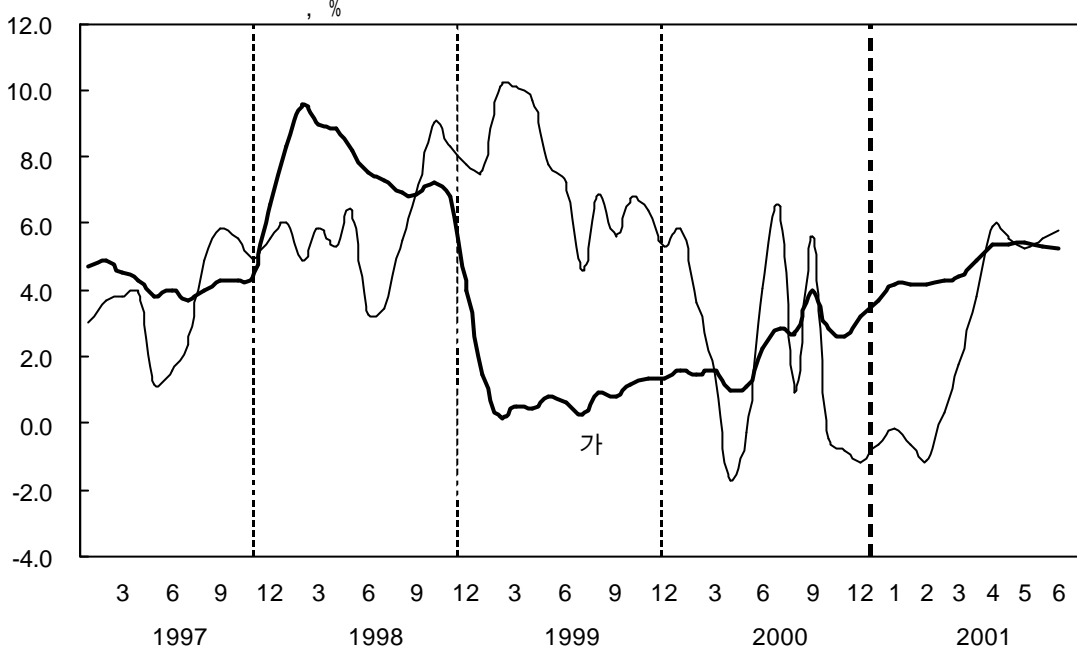
	2000년			2001년		
	상반기	5월	6월	상반기	5월	6월
수출	826.8	146.4	152.5	789.7	135.1	<b>132.0</b>
수입	786.4	132.8	131.8	724.8	115.2	<b>117.2</b>
무역수지	<b>40.4</b>	13.5	<b>20.7</b>	<b>64.8</b>	19.2	<b>14.9</b>
환율	1,120.2	1,133.8	1,114.8	1,291.8	1,286.0	<b>1,300.7</b>

- **(무역수지 흑자 감소)** 올해 상반기중 무역수지 흑자는 64.8억 달러로 전년 동기대비 60% 증가. 6월중 수출은 전년 동월대비 13.4% 감소한 131.8억 달러, 수입은 11.1% 감소한 117.2억 달러로 무역수지는 14.9억 달러 흑자를 보임. 그러나 전월대비로 23%, 전년동월 대비로도 28% 감소하여 무역수지 흑자추세가 급격히 둔화되고 있음.
- **(환율은 안정세 유지)** 환율은 올해 3월 1,328원을 정점으로 4월과 5월에 하락세를 보이다가 6월 들어 연화약세로 다시 상승하여 1,301원/\$ 수준에서 안정세를 보임. 7월 20일 현재 1,305.9 원/\$ 임.



## 7. 물가 변동

< 소비자물가 상승률 추이 >



< 소비자물가 상승률 >

단위 : %

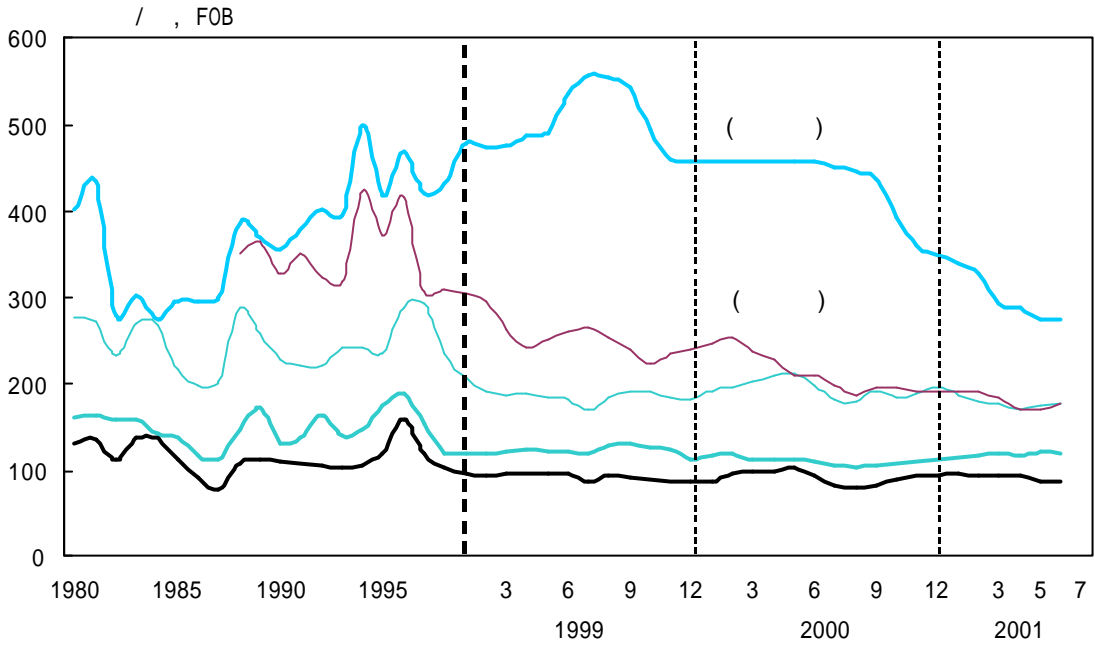
		2000년	2001년					
		12월	1월	2월	3월	4월	5월	6월
소비자물가	전년동월대비	3.2	4.2	4.2	4.4	5.3	<b>5.4</b>	<b>5.2</b>
	전월대비	0.4	1.1	0.2	0.6	0.6	<b>0.0</b>	<b>0.3</b>
농축수산물	전년동월대비	△1.2	△0.2	△1.1	1.8	5.9	5.2	<b>5.8</b>
	전월대비	△0.7	2.8	0.1	1.5	1.5	<b>△0.6</b>	<b>0.9</b>

- **(소비자물가 상승세 진정)** 소비자물가 전월대비 상승률이 5월에 0.0%, 6월에 0.3%에 그쳤고, 계속 증가추세를 보이던 전년동월 대비 상승률도 5.2%로 하락하여 소비자물가 상승세가 진정되고 있는 것으로 보임.
- **(농축수산물 가격 다시 상승세로)** 농축수산물 가격은 3월과 4월의 상승세에서 5월에는 전월 보다 0.6% 하락했으나, 6월 들어 가뭄의 영향으로 채소류가격이 올라 전월대비 0.9% 상승.

## Ⅱ. 농업·농촌 경제변화 동향

# 1. 국제곡물 가격동향

< 국제곡물가격 추이 >



< 국제곡물 가격 >

단위 : \$/톤, FOB

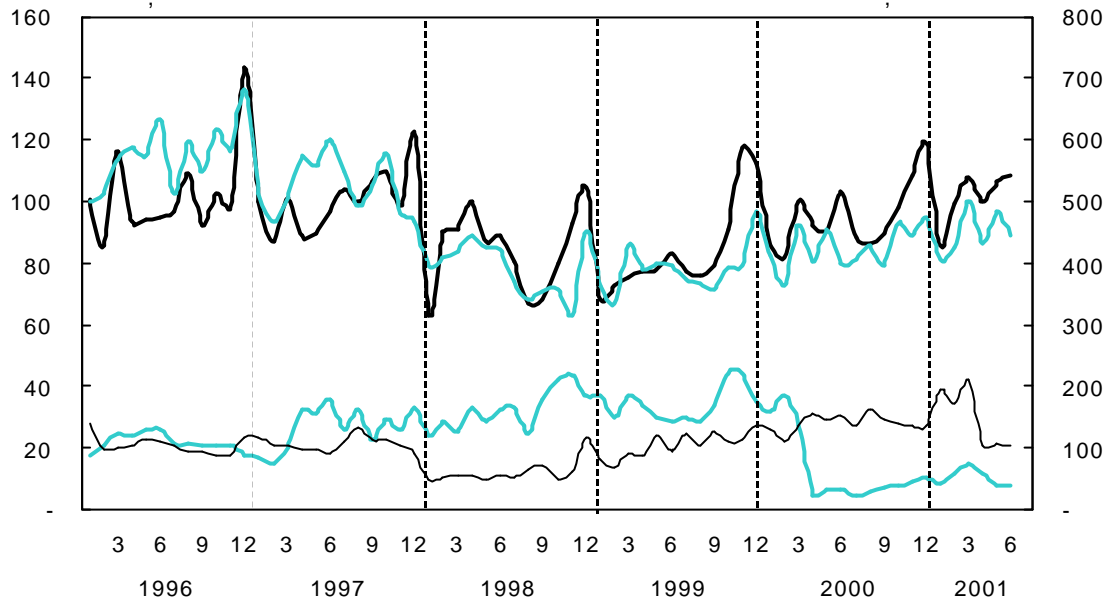
	1999	2000	2001					
			1월	2월	3월	4월	5월	6월
쌀(중립종)	500.6	431.7	340.1	326.6	292.1	286.6	275.6	<b>275.6</b>
쌀(장립종)	255.6	211.7	190.3	190.5	183.0	171.0	171.5	<b>176.5</b>
콩	185.9	194.0	186.4	178.7	175.4	171.2	174.9	<b>181.5</b>
옥수수	92.1	91.1	95.0	93.0	93.0	92.6	87.1	85.7
밀	122.1	110.3	113.9	116.8	120.4	116.9	122.0	119.7

주: 중립종 쌀은 캘리포니아산 1등급이며 장립종 쌀은 태국산 1등급.

- (장립종 쌀과 콩 가격 상승) 국제 곡물가격은 대부분 지속적인 하향 안정세를 보이고 있으나, 장립종 쌀과 콩은 교역량이 증가하면서 가격이 상승해 6월에는 176.5\$/톤, 181.5\$/톤, 7월 13일에는 180\$/톤, 202.8\$/톤으로 상승.

## 2. 농축산물 수출입 추이

< 농축산물 수출입 추이 >



< 농축산물 수출입 >

단위 : 백만달러

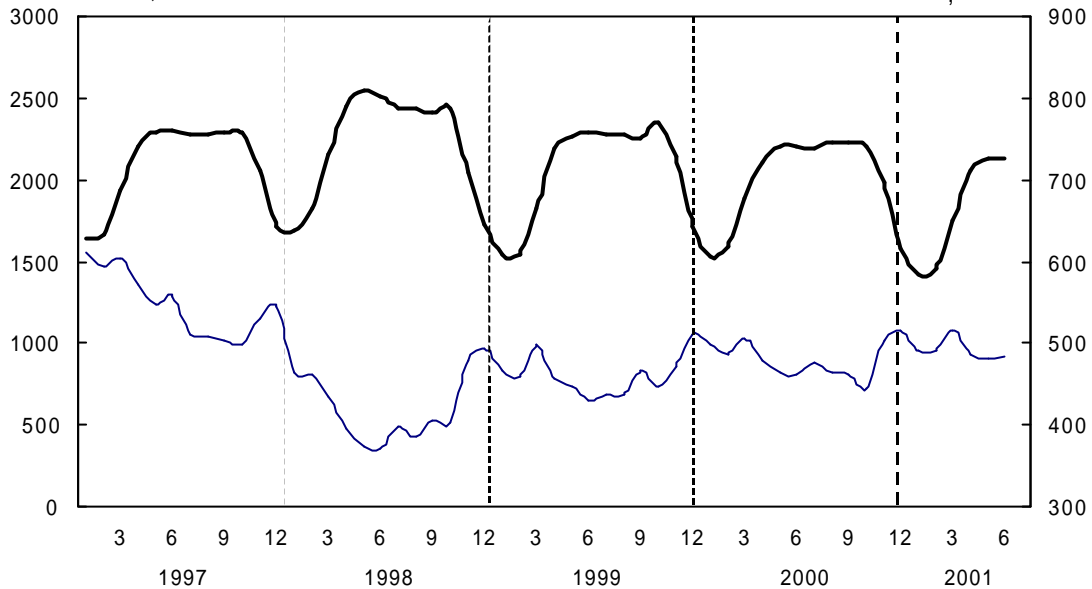
		2000 상반기	2001 상반기	2000,6	2001,6
수 출	농산물	552.0 (21.9)	600.5 <b>(8.8)</b>	102.4 (23.6)	108.4 <b>(5.9)</b>
	축산물	111.2 (Δ42.8)	55.9 (Δ49.7)	<b>6.6</b> (Δ76.0)	<b>7.7 (15.7)</b>
	소계(A)	663.2 (2.5)	656.4 (Δ1.0)	109.1 (Δ1.4)	116.1 (6.5)
수 입	농산물	2488.6 (7.7)	2,614.4 <b>(5.1)</b>	399.4 (1.3)	446.0 <b>(11.7)</b>
	축산물	825.7 (54.2)	655.1 <b>(Δ20.7)</b>	150.4 (62.7)	102.0 <b>(Δ32.2)</b>
	소계(B)	3314.2 (16.4)	3269.4 (Δ1.4)	549.8 (13.0)	548.0 (Δ0.3)
순수입	B-A	2,651 (20.6)	2,613 (Δ1.4)	440.7 (17.2)	431.9 (Δ2.0)

주: ( )는 전년대비 증감율

- **(농산물 수출은 지속적 증가)** 농산물 수출은 꾸준히 증가하여 올해 상반기중 수출은 전년 동기대비 8.8% 증가하였고, 6월 수출은 전년동월 대비 5.9% 증가. 축산물 수출도 6월 770만 달러로 전년동월 대비 15.7% 증가.
- **(농산물수입은 5.1% 증가, 축산물 수입은 20.7% 감소)** 6월에도 농산물 수입은 전년동월 대비 11.7% 증가했으나, 축산물은 32.2% 감소.

### 3. 농림업취업자와 농외취업자

<농가취업자변동>



< 농가의 취업자 변화 >

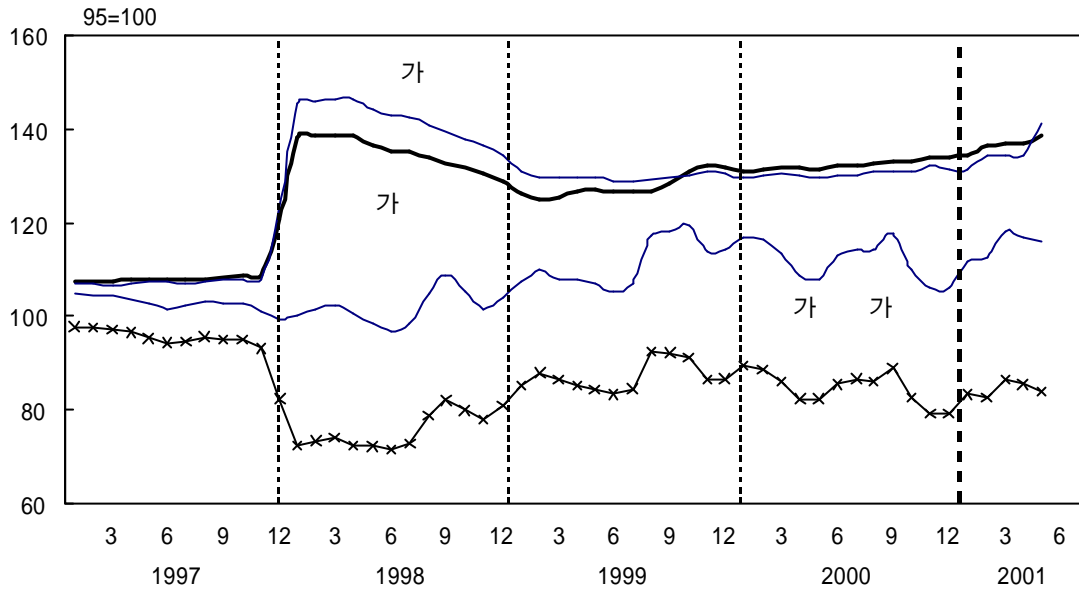
단위 : 천명, %

	2000			2001		
	4월	5월	6월	4월	5월	6월
농림업 취업자	2,110	2,206	2,210	2,061	2,130	2,130
(전년동월대비)	(Δ3.9)	<b>(Δ2.7)</b>	<b>(Δ3.9)</b>	(Δ2.3)	<b>(Δ3.4)</b>	(Δ3.6)
농외 취업자	480	464	462	486	481	483
(전년동월대비)	(5.0)	<b>(3.6)</b>	(7.2)	(1.3)	<b>(3.7)</b>	(4.5)

- **(농림업취업자수 감소세 안정)** 농림업 취업자수가 1~3월에는 전년동월 대비 7% 이상 감소하였으나, 4월과 5월에 이어 6월에는 3.6% 감소에 그쳐 안정세를 보임
- **(농외취업자 소폭 증가)** 올 6월 농외취업자수는 전년동월 보다 4.5% 증가한 48만 3천명 수준으로 농외취업이 계속 증가하고 있는 추세임.

#### 4. 농촌물가

< 농촌물가 추이 >



주: 투입재가격은 농업용품(가축류 제외)가격과 농촌임료금의 가중평균치임.

< 농촌물가 전년동기대비 증감율 >

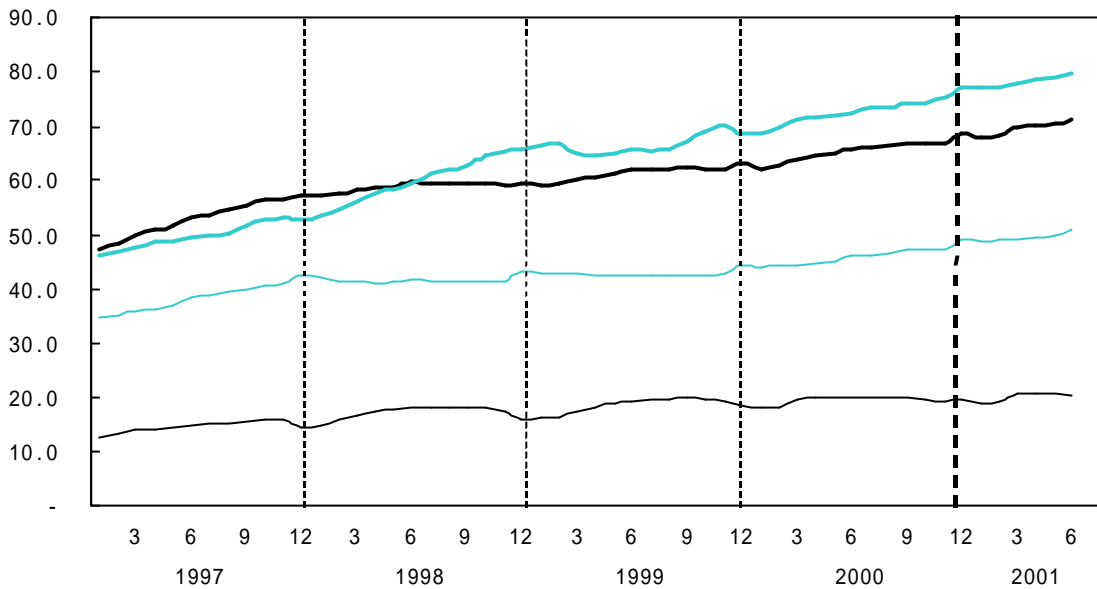
	1997	1998	1999	2000	2000.5	2001.3	2001.4	2001.5
농가판매가격지수	102.2 (Δ2.6)	101.9 (Δ0.8)	108.5 (9.1)	109.6 (0.7)	107.8 (0.9)	118.0 (4.2)	116.7 (7.6)	<b>115.8</b> <b>(7.4)</b>
투입재가격지수	108.8 (5.0)	134.8 (23.9)	127.6 (Δ5.3)	132.2 (3.6)	131.3 (3.4)	136.7 (3.9)	136.8 (3.9)	<b>138.4</b> <b>(5.4)</b>
판매가격/투입재	<b>94.4</b>	75.6	87.0	<b>84.6</b>	<b>82.1</b>	86.3	85.3	<b>83.7</b>

주: ( )안 숫자는 전년동월 대비 증감율

- (농업경영여건 개선 완만) 농업투입재 대비 농가판매가격의 비율이 올해 5월 83.7로 전년동월보다 1.6%p 상승했으나, 4월에 이어 5월에도 전월보다 소폭 하락하여 농가경영여건이 좀처럼 개선되지 못하고 있음.

## 5. 농업금융

< 농업금융 잔고 >



< 농업금융 잔고 최근 동향 >

단위: 조원

		2000.6		2001.6		전년동월대비 (%)
		잔 고	전월차	잔 고	전월차	
대 출	상호금융	46.2	0.9	<b>50.9</b>	1.2	<b>10.2</b>
	정책자금	19.8	0.0	20.3	△0.4	<b>2.3</b>
	계	66.0	0.9	<b>71.2</b>	0.8	<b>7.8</b>
예 금	상호금융	<b>72.6</b>	0.6	<b>79.7</b>	<b>0.5</b>	<b>9.8</b>

- **(농업금융 대출액 7.8% 증가)** 올해 6월 현재 농업자금 대출잔고는 전년 동월 대비 상호금융이 10.2%, 정책금융이 2.3% 증가하여, 총대출액은 71조 2천억으로 전년 동월 보다 7.8% 증가함.
- **(상호금융 예대비율 63.9% 수준)** 상호금융 예수금 잔고는 전년 동월 대비 9.8% 증가한 79조 7천억 수준이나, 대출잔고는 10.2% 증가한 50조 9천억원을 기록, 예대비율이 63.9%에 머물러 상호금융수지에 어려움 예상.

## 6. 주요 농산물의 소득

- **(봄배추, 봄무, 대파 소득의 감소폭 축소)** 올해 5월까지 배추, 무, 대파 가격이 크게 하락하여 소득이 20% 이상 감소했으나, 6월 들어 가뭄으로 가격이 상승하여 전년 동기대비 소득 감소폭 축소.
  - 대파:  $\Delta 19.5\% \Rightarrow \Delta 18.4\%$ ,
  - 봄배추:  $\Delta 19.3\% \Rightarrow \Delta 7.1\%$ ,
  - 봄무:  $\Delta 47.5\% \Rightarrow \Delta 28.0\%$ ,
  
- **(수박 소득 감소폭 확대)** 수박소득은 가격상승에도 불구하고 5월까지의 소득 감소하였으나, 성출하기인 6월 출하량 급증으로 가격이 급락하여, 소득이 대폭 감소. ( $\Delta 4.6\% \Rightarrow \Delta 33.7\%$ )
  
- **(오이, 참외 소득 증가폭 축소)** 오이와 참외는 재배면적의 감소로 가격이 급등하여 5월까지 소득이 전년 동기대비 각각 28%, 19% 증가했으나, 6월들어 출하물량이 증가하여 가격이 급락, 소득증가폭이 축소
  - 오이:  $28.5\% \Rightarrow 16.6\%$ ,    참외:  $19.1\% \Rightarrow 0.2\%$ ,

< 2001년 1월~6월중 주요 품목의 소득 변화: 전년 동기 증감율 >

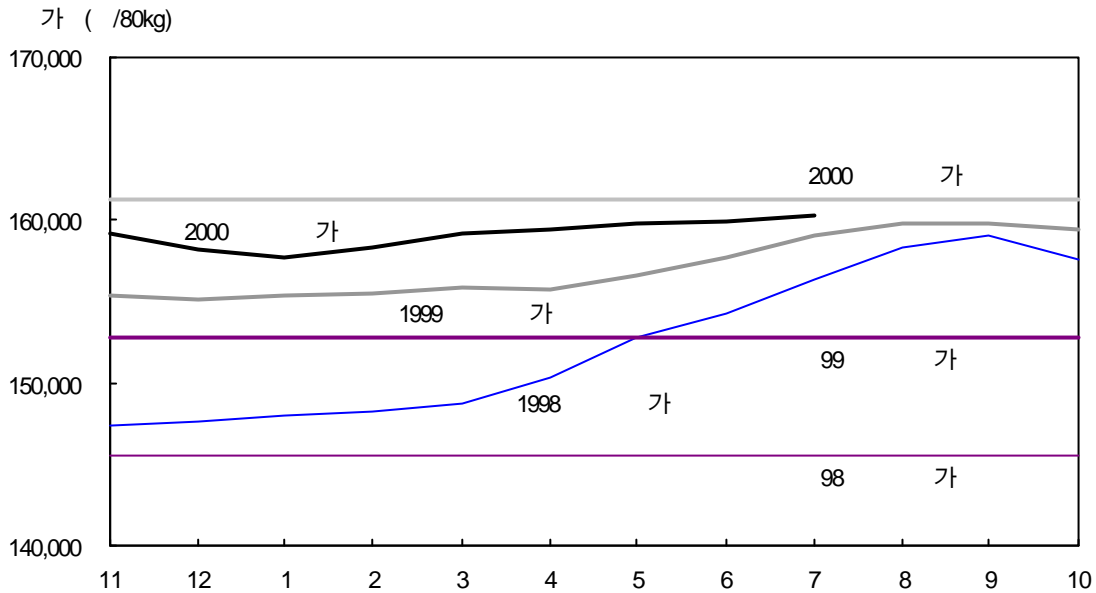
단위: %

품 목	단 수	면 적	생산량	가 격	조수입	경영비	농업소득
대 파	0.1	$\Delta 2.3$	$\Delta 2.2$	$\Delta 7.5$	$\Delta 9.5$	1.4	<b><math>\Delta 18.4</math></b>
봄배추	$\Delta 1.1$	$\Delta 6.8$	$\Delta 7.8$	1.3	$\Delta 6.6$	$\Delta 3.9$	<b><math>\Delta 7.1</math></b>
봄 무	$\Delta 1.5$	$\Delta 1.0$	$\Delta 2.5$	$\Delta 14.8$	$\Delta 16.9$	1.0	<b><math>\Delta 28.0</math></b>
수 박	$\Delta 1.3$	$\Delta 2.1$	$\Delta 3.4$	$\Delta 12.1$	$\Delta 15.0$	$\Delta 0.5$	<b><math>\Delta 33.7</math></b>
오 이	$\Delta 2.4$	$\Delta 1.5$	$\Delta 3.9$	15.8	11.3	4.7	<b>16.6</b>
감귤(만감)	22.8	3.1	26.6	37.7	74.3	11.9	<b>215.2</b>
참 외	1.4	$\Delta 3.1$	$\Delta 1.8$	2.1	0.2	0.3	<b>0.2</b>



## 7. 쌀 수급동향과 전망

< 쌀 가격 추세(명목가격) >



< 쌀 가격 변동추세 >

단위 : 명목, 원/80kg, %

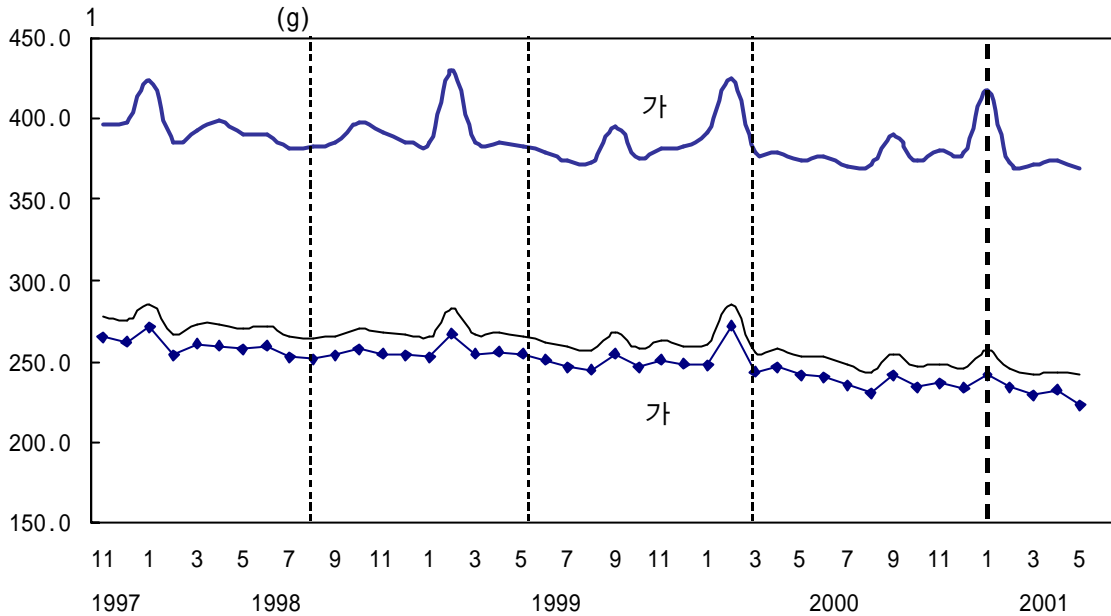
월	2000		2001						
	11월	12월	1월	2월	3월	4월	5월	6월	7월 <sup>1)</sup>
산지가격	159,163	158,206	157,751	158,358	159,188	159,495	159,781	<b>159,891</b>	<b>160,229</b>
전월대비	△0.2	△0.6	△0.3	0.4	0.5	0.2	0.2	0.1	0.2
전년동월 대비	2.4	2.0	1.5	1.8	2.1	2.4	2.0	1.4	0.7

주 1) 7월 15일 현재 가격임.

자료 : 농림부.

- 올해 6월 쌀 산지가격은 15만 9,891원/80kg으로 지난해 11월 대비 0.4%, 전년 동월대비 1.4% 상승에 그쳐 올해 최대 계절진폭은 1% 이하가 될 전망.
- 수확기까지 쌀 가격이 하락하지 않도록 정부재고를 관리하고, 수확기에 판매가 집중되지 않도록 수탁확대, 정부재고 관리계획 등을 사전에 공표하여 시장불안심리 해소 필요.

< 쌀 소비량 변동 추세 >



< 1인 1일당 쌀 소비량 변동 >

단위 : g/1인/1일, %

월	1999년산				2000년산			
	12월	3월	4월	5월	12월	3월	4월	5월
전체	260.3	255.9	258.1	253.0	245.7	241.2	243.8	<b>241.6</b>
농가	382.8	380.1	378.7	374.6	378.5	371.6	373.6	<b>369.8</b>
비농가	248.2	243.8	246.5	241.3	233.3	229.1	232.0	<b>222.9</b>
전년동월 대비(전체)	△2.3	△4.0	△3.6	△5.0	△5.6	△5.7	△5.5	<b>△4.5</b>

주) 2000년산 쌀소비량은 잠정치임.

자 료 : 통계청.

- 1인 1일당 쌀소비량은 올해 5월 241.6g으로 전월대비 0.9%, 전년 동월대비 4.5% 감소하여 쌀 소비량 감소 추세가 지속되고 있음. 그러나 전년동월대비 감소폭은 1.0% 포인트 줄어, 쌀소비 감소폭이 둔화됨.
- 올해 5월 기준 쌀소비량 감소추세를 보면, 농가소비는 전년 동월대비 1.28% 감소하여 전년 변화추세와 비슷하나, 비농가 소비는 전년 동월대비 7.6% 감소하여 쌀소비량 감소를 주도함.

## 8. 채소 수급동향과 전망

### 가. 개황

- 6월까지 채소 가격은 전반적으로 평년보다 낮았으나, 가뭄에 이은 게릴라성 호우와 고온이 지속되면서 작황이 나빠 7월에는 전반적으로 가격이 큰 폭의 상승세를 보임.
- 앞으로 무, 배추 가격은 하락세를 나타낼 것으로 보이고, 고추, 마늘, 대파는 지난해보다 높게 유지될 것으로 전망되나, 양파, 오이, 호박은 지난해 가격보다 낮을 전망.

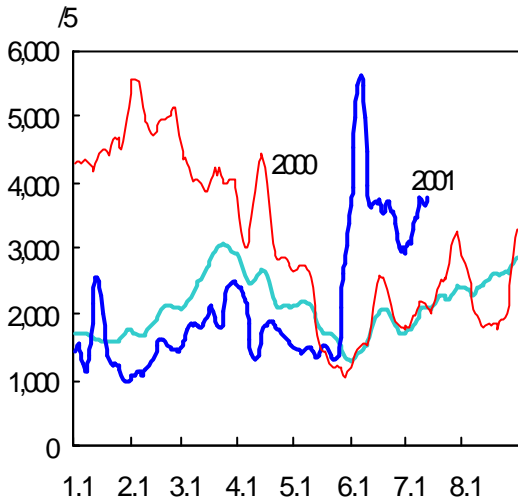
단위 : %

	1~6월 가격		7월 중순가격	
	지난해동기대비	평년동기대비 <sup>1)</sup>	지난해동기대비	평년동기대비 <sup>1)</sup>
배추	<b>Δ43</b>	<b>Δ3</b>	79	83
무	<b>Δ43</b>	<b>Δ14</b>	<b>217</b>	<b>264</b>
고추	14	23	23	41
마늘	<b>Δ3</b>	<b>Δ25</b>	10	<b>Δ19</b>
양파	<b>Δ16</b>	<b>Δ22</b>	<b>Δ10</b>	<b>Δ2</b>
대파	<b>Δ22</b>	<b>Δ18</b>	0	49
쪽파	2	<b>Δ8</b>	43	23
오이(취청)	16	15	<b>Δ17</b>	<b>Δ3</b>
오이(백다다기)	7	4	<b>Δ15</b>	<b>Δ7</b>
호박(애호박)	1	5	<b>155</b>	65
호박(쭈키니)	18	21	<b>279</b>	<b>100</b>
감자(수미)	14	<b>Δ3</b>	46	30
감자(대지)	<b>Δ3</b>	<b>Δ1</b>	<b>n a</b>	<b>n a</b>
양배추	<b>Δ57</b>	<b>Δ37</b>	69	53
당근	28	7	85	<b>105</b>

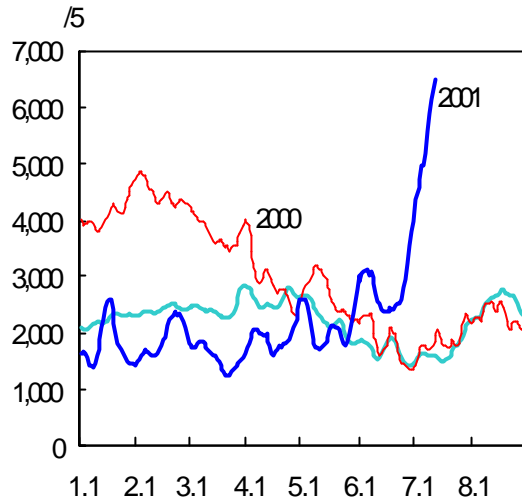
주 : 1) 평년은 1996~2000년의 최대치와 최소치를 제외한 3개년 평균임.

나. 무·배추

<배추 도매가격 동향 (상품)>



<무 도매가격 동향 (상품)>



주 : 일별 가격은 전후 2일간을 포함한 5일 이동평균치로 2001년 7월 16일까지의 가격임. 평년 가격은 1996~2000년의 일별 가격 중 최대, 최소를 뺀 평균임.

- 파종 및 정식기 가뭄으로 고랭지 재배면적이 감소하고 작황도 부진하여 7월 중순 가격은 지난해 동기대비 각각 220%, 80% 높음.
- 7월 출하량은 지난해보다 25% 정도 적었으나, 8월 출하량은 지난해보다 2~7% 적은 수준이어서 가격이 평년수준으로 회복될 전망.
- 가을무 의향면적은 지난해보다 5.5%, 기름무는 6.1% 정도 적은 것으로 나타나 평년 가격이상 예상.

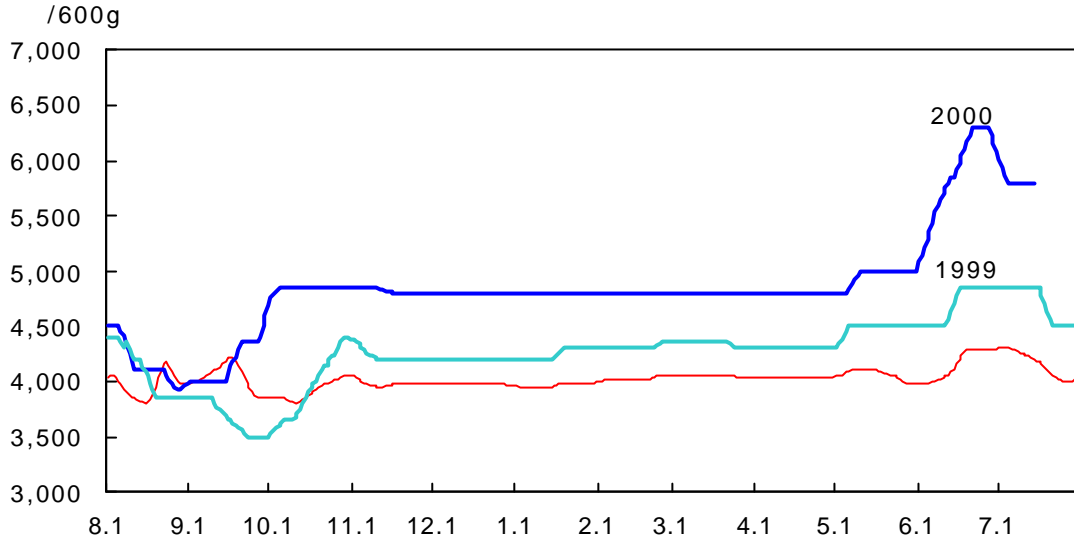
< 가을무·배추 재배의향면적(지난해 대비 증감률) >

단위 : %

	무	배추
재배의향면적	-5.5	-6.1

## 나. 고추

< 고추 도매가격 동향 >



주 : 일별 가격은 전후 2일간을 포함한 5일 이동평균치로 2001년 7월 16일까지의 가격임.

평년 가격은 1995년 8월~2000년 7월의 일별 가격 중 최대, 최소를 뺀 평균임.

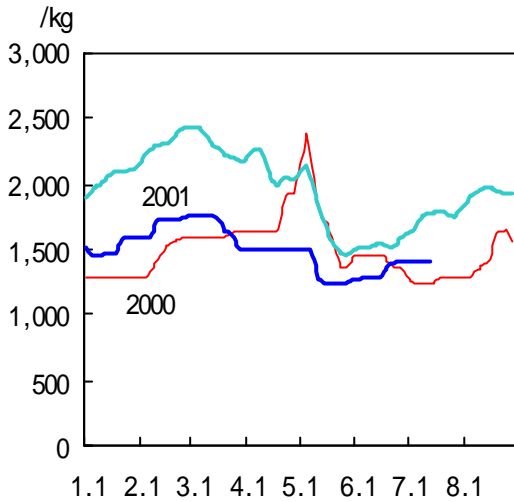
- 6월말 고추 재고량이 전년보다 19% 적어, 7월 중순 고추 가격은 지난해 동기보다 23%, 평년 동기보다는 41% 높은 수준임.
- 중국의 고추 재고량(6월말 기준)도 지난해 동기보다 20% 정도 적어 수입량도 많지 않을 것이므로 고추가격은 햇고추가 출하되기 전인 7월 중순까지는 높고, 7월 하순 이후는 하락할 전망.
- 2001년산 재배면적은 지난해보다 5% 정도 줄어들었으며, 가뭄으로 초벌 수확량도 지난해보다 13% 정도 감소될 것으로 조사되어 가격은 계속 강세를 보일 듯.

< 고추 공급전망(6월말 현재) >

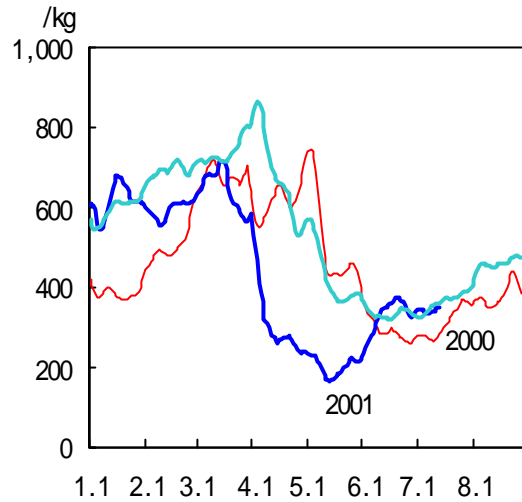
	단위	2000년	2001년	전년대비(%)	평년대비(%)
재고량(6월말)	톤	7,000	5,700	△ -18.6	n.a
재배 면적	ha	74,471	70,670	△ -5.1	△ -6.8

## 다. 마늘·양파

<마늘 도매가격 동향 (난지형, 상품)>



<양파 도매가격 동향 (상품)>



주 : 일별 가격은 전후 2일간을 포함한 5일 이동평균치로 2001년 7월 16일까지의 가격임. 평년 가격은 1997~2001년의 일별 가격중 최대, 최소를 뺀 평균임.

- 올해 마늘 생산량은 지난해보다 19% 적으나 수입이 늘어나 총공급량은 지난해보다 16% 적은 수준이 될 것으로 추정되어 마늘가격은 지난해보다 15~20% 높을 전망
- 올해 중만생종 양파 생산량은 지난해보다 14~15% 많은 것으로 추정되어 가격은 지난해에 비해 약 20% 낮을 전망

### < 마늘 공급전망 >

단위 : 천톤

년산	생산량	이월량	수입량	계
2000	474	3	27	504
2001	385	6	34	425
증감률(%)	△18.8	100	25.9	△15.7

### < 양파 공급전망 >

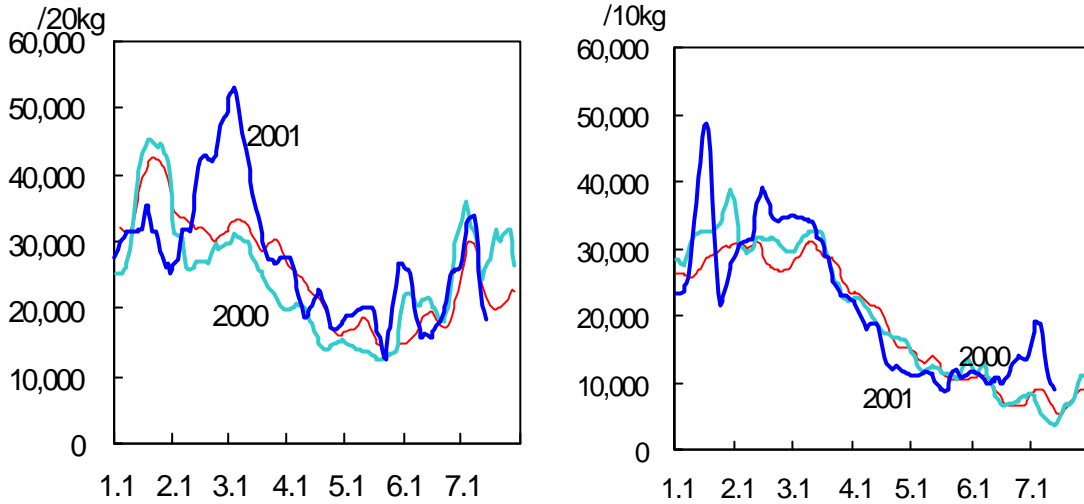
단위 : 천톤

년산	생산량	폐기량	수입량	계
2000	878(774)	-	17	895(791)
2001	1,085(889)	20.0	18	1,083(907)
증감률(%)	23.6(14.8)	-	5.9	21.0(14.7)

주: ( ) 안은 조생종

라. 오이 · 호박

<오이 도매가격 동향(백다다기, 원/15kg)> <호박 도매가격 동향(애호박, 원/10kg)>



주 : 일별 가격은 전후 2일간을 포함한 5일 이동 평균치로 2001년 7월 16일까지의 가격임. 평년 가격은 1996~2000년의 일별 가격중 최대, 최소를 뺀 평균임.

- 7월 중순의 오이 가격은 지난해보다 17% 낮은 수준이었으나, 호박가격은 지난해보다 155% 높은 수준.
- 오이 · 호박의 8~9월 출하예정면적이 지난해보다 1~2% 많으나, 단수가 낮아 가격은 지난해보다 높을 전망. 7~9월의 정식의향면적은 오이는 지난해 동기보다 다소 적고, 호박은 지난해와 같은 수준일 것으로 조사됨.

< 8~9월 출하예정면적 지난해대비 증감율 >

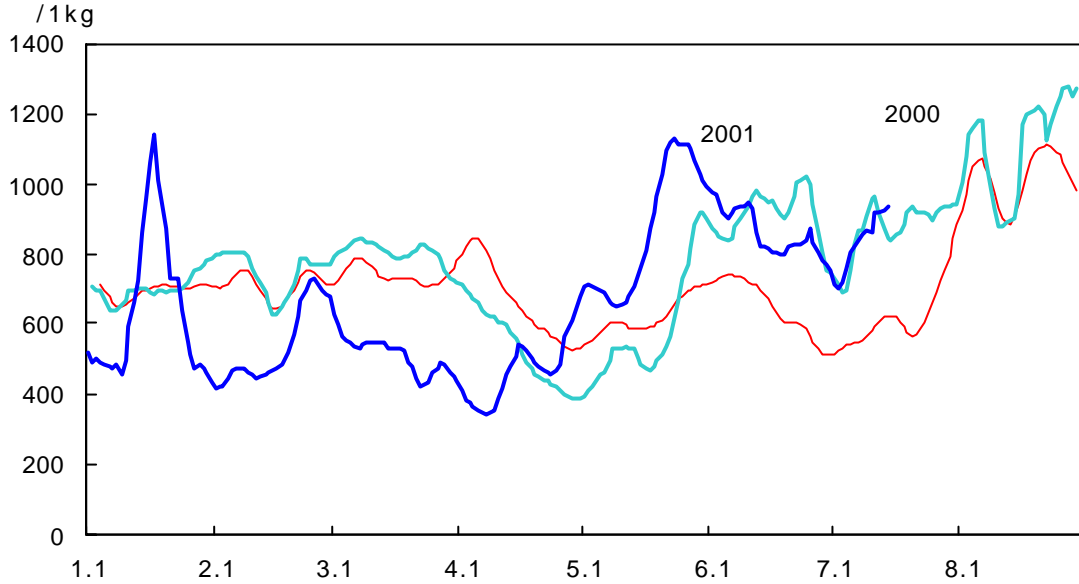
	경기	강원	충청	호남	영남	전 체
오이	-2.4	4.7	4.5	0.4	6.9	2.3
호박	-1.0	0.7	2.5	3.4	-2.0	1.0

< 7~9월 정식의향면적 지난해대비 증감율 >

	경기	강원	충청	호남	영남	전 체
오이	-2.0	5.1	-1.8	-4.3	-1.9	-1.4
호박	-0.5	0.9	-1.7	-0.4	-0.6	0.2

마. 대 파

<대파 도매가격 동향>



주 : 일별 가격은 전후 2일간을 포함한 5일 이동평균치로 2001년 5월 29일 까지의 가격임. 평년 가격은 1996~2000년의 일별 가격중 최대, 최소를 뺀 평균임.

- 7월 중순 가격은 816원으로 지난해와 비슷하고, 평년보다는 49% 높은 수준이었으나, 8~9월의 출하예정면적은 지난해보다 4% 많을 것으로 조사되어, 8~9월의 가격은 지난해보다 낮을 것으로 전망됨.
- 가을대파 재배의향면적은 지난해보다 1.2% 많으나, 겨울대파 의향면적은 8.4% 적어 지난해와 같은 공급과잉은 없을 듯

< 대파 출하예정면적의 지난해 대비 증감율 >

단위 : %

	경기·강원	충청	전북	경북	전 체
8월	7.0	1.6	-1.5	3.1	4.4
9월	9.7	4.7	-2.4	0.0	4.0

< 대파 정식면적의 지난해대비 증감률>

단위 : %

	경기·강원	충북	충남	전북	전남	경북	부산·경남	전 체
가을대파	2.4	1.9	-8.0	0.0	-	0.1	-	1.2
겨울대파	-	-	-	-	-9.8	-	-5.8	-8.4



## 9. 과일 수급동향과 전망

### 가. 개황

- 7월 들어 수박, 참외, 토마토의 공급량이 지난해보다 감소하였으나 6월 중순 장마이후 소비 감소로 신선 과채류의 가격은 지난해보다 하락.
  - 사과, 배 등의 저장과일의 가격은 공급부족으로 지난해보다 아주 높은 수준.
- 8월에는 수박, 참외, 사과(쓰가루), 포도의 공급량이 지난해보다 적을 것으로 예상되고, 배 등의 저장과일의 재고량도 적은 것으로 나타나, **과일 전체공급량이 적을 전망.**
- 올해 과수재배면적은 지난해보다 적지만 배와 단감의 성목면적은 크게 늘고, 감귤은 풍작해로 단수가 큰 쪽으로 늘어날 전망. **올 가을 과일 생산량은 지난해보다 5% 정도 많아 공급과잉이 지속될 전망.**

#### <지난해 동기대비 과일 가격과 반입량 증감율>

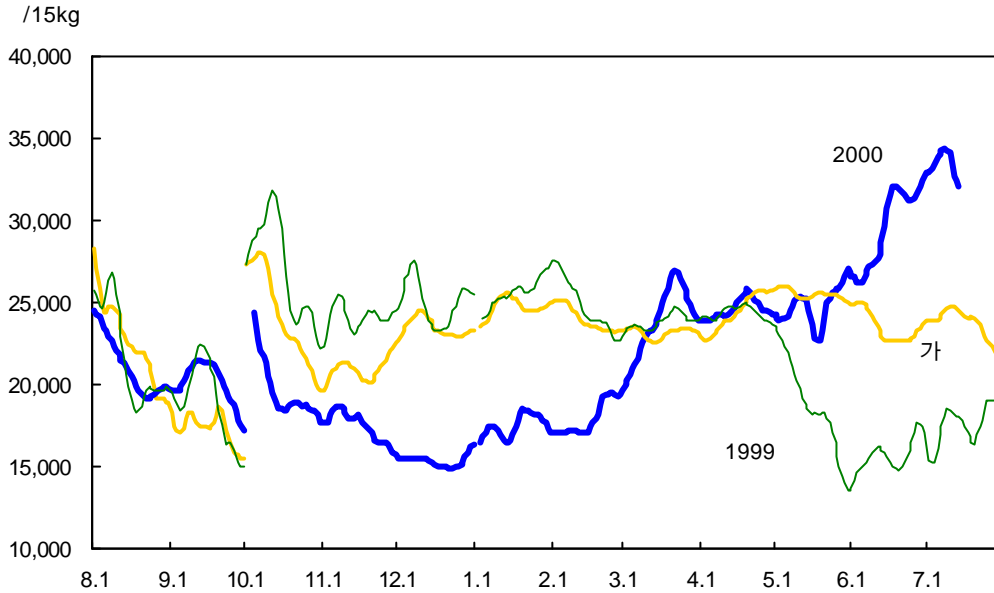
(단위 : %, 톤)

	지난해 6월대비		지난해 7월대비	
	가격등락율	반입량 증감	가격등락율	반입량 증감
사과	<b>89</b>	△971(△55)	<b>100</b>	△143(△35)
배	<b>94</b>	△431(△45)	<b>130</b>	△30(△11)
감귤	7	△80(△14)	<b>△25</b>	69(38)
포도 <sup>1)</sup>	3	△214(△29)	4	△6(△3)
수박	<b>△27</b>	2,647(11)	<b>△33</b>	△66(△1)
참외	△16	128(2)	△4	△1019(△34)
토마토	<b>29</b>	△652(△11)	△6	△54(△6)
오렌지	18	△495(△39)	13	-
계	-	△7,934(△18)	-	△1,249(△13)

주 : 1) 포도 가격은 국내산 하우스포도(델라웨어) 기준임.  
 2) 괄호안은 지난해동기대비 반입량 증감율임.

## 나. 사과

### < 가격동향 >



주 : 8~9월은 쓰가루, 10~익년 7월은 후지 기준

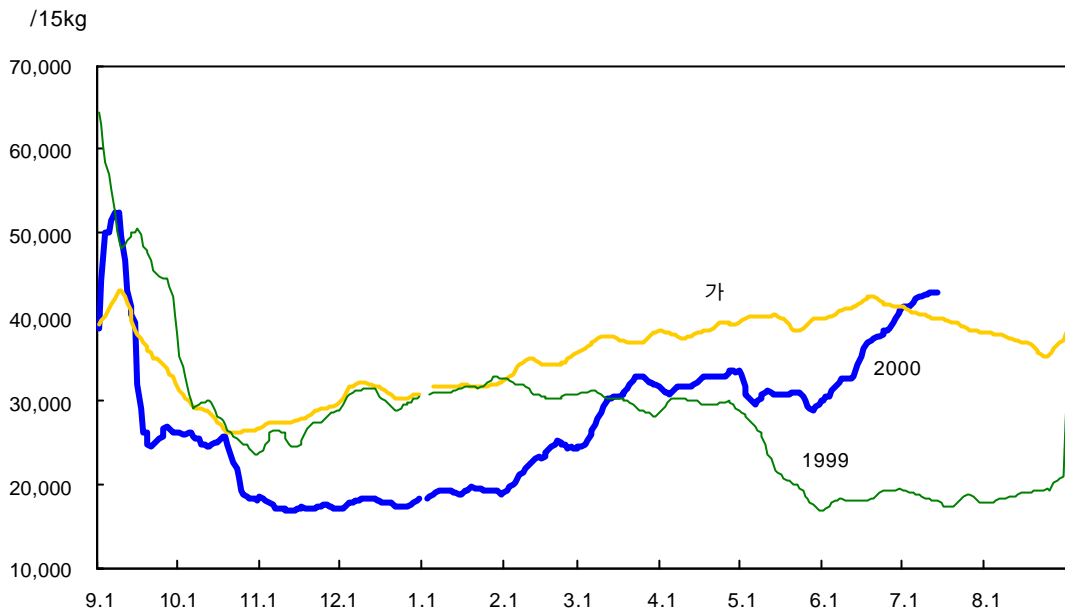
- 사과가격이 지난해에는 6~7월에 가장 낮았으나, 올해는 저장량이 적은 데다 품질이 좋고 대체과일인 배의 공급량도 아주 적어 5월 말경부터 가격이 급상승, 월초에는 연중 최고 수준을 나타냄.
- 올해 사과 성목면적은 지난해보다 9% 적은 1만 9,300ha 수준인 것으로 나타남. 품종별로는 후지와 쓰가루가 각각 12%, 15%씩 줄어드는 반면 홍로와 기타 품종은 각각 7%, 2%씩 늘어난 것으로 추정됨.
- 쓰가루 성목면적이 지난해보다 15%나 감소하고, 단수도 3%정도 낮아 8월 가격은 지난해보다 높을 전망이나 홍로 등 중생종 면적이 늘어나 추석 수급은 무난할 듯.

### <사과 품종별 성목면적>

		후지	쓰가루	홍로	기타	전체
성목면적 (ha)	'00년	14,839	1,850	1,106	3,466	21,259
	'01년	13,023	1,572	1,182	3,523	19,300
증감률(%)		-12.2	-15.0	6.9	1.6	-9.2

다. 배

< 가격동향 >



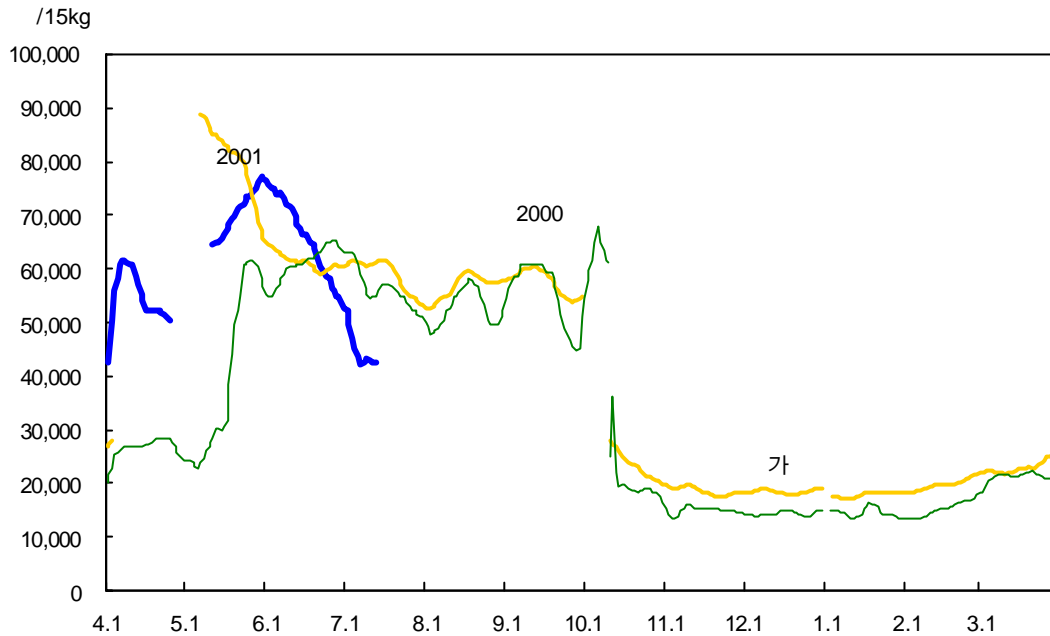
- 배 가격이 지난해에는 6~7월에 가장 낮았으나 올해는 재고량이 지난해보다 적고 품질도 좋아 5월말부터 상승하여 월초에는 평년수준 이상으로 상승.
- 7~8월 배 가격은 재고량이 지난해에 비해 33%정도 적고 품질이 좋아 평년수준(신고 상품 15kg당 3만 7천~9천원)이상을 유지할 것으로 전망.
- 올해 배 성목면적은 지난해보다 11%정도 늘어난 1만 4,800ha 수준인 것으로 추정됨. 추석 출하가 가능한 황금배, 원황 면적이 각각 13%, 8% 정도씩 증가하였고, 추석이 늦어 추석 수급은 무난할 듯.

< 배 품종별 성목면적 >

		신고	장십랑	황금배	원황	기타	전체
성목면적 (ha)	'00년	10627	814	341	235	1295	13314
	'01년	12006	754	385	253	1342	14800
증감률(%)		13.5	-7.4	12.9	7.6	3.7	11.2

라. 감귤

< 가격동향 >



주: 4월 1일부터 10월 10일까지는 월동재배 및 하우스감귤 5kg를 15kg로 환산한 가격임

- 하우스감귤 상품 5kg당 도매가격은 6월 상순에 2만 4,800원(중품 1만 8,300원)으로 지난해보다 31%정도 높은 수준이었으나, 그 이후로 지속적으로 하락하여 7월 중순에는 지난해 같은 시기보다 25% 낮은 수준임.
- 7월이후 하우스감귤 공급량은 지난해와 거의 같을 것으로 전망되어 가격도 지난해 수준이 될 듯.

< 하우스감귤 공급전망 >

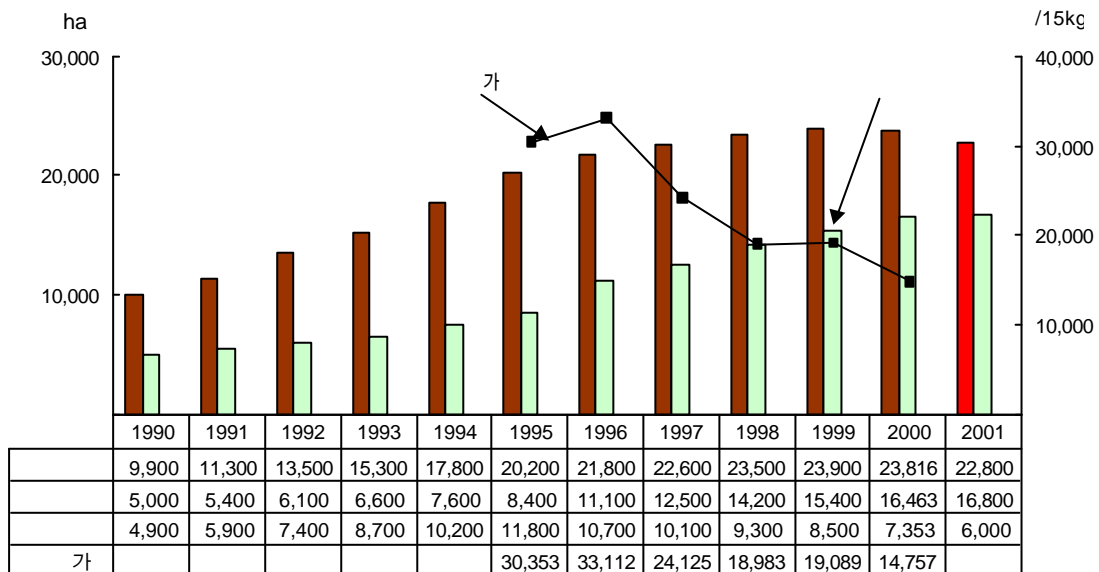
		생산량	6월까지	7월이후
공급량 (톤)	'01년	27,408	4,075	23,333
	'00년	27,657	4,789	22,868
'01/'00 증감률(%)		-0.9	-14.9	2.0

- 노지감귤 성목면적은 소폭감소했으나, 풍작해여서 단수가 크게 늘어나 생산량은 지난해보다 27%늘어날 전망.

## 마. 단감

- 개화기 전후 기온이 높아 만개기는 5월 22~29일로 평년보다 4일정도 빨랐음. 한편 10a당 꽃수는 지난해보다 16%정도 적은 것으로 나타남.
- 생육상황 조사결과 생육이 전반적으로 지난해보다 좋지 않은 것으로 보임. 이는 지난 1월과 3월 저온으로 평지 및 저지대에 위치한 과원에서 개화상태가 좋지 않았으며, 봄 가뭄으로 관수시설이 미흡한 지역에서는 생육장애가 있었기 때문인 것으로 보임.
- 올해 단감 재배면적은 지난해보다 4%정도 감소하였음. 성목면적은 2%내로 증가할 것으로 추정되어 공급과잉이 지속될 전망. 품종별로는 부유, 차량, 서촌조생이 각각 4%, 6%, 6%씩 감소하고 기타 품종은 1%정도 증가한 것으로 추정됨.

< 단감 재배면적 동향 및 전망 >



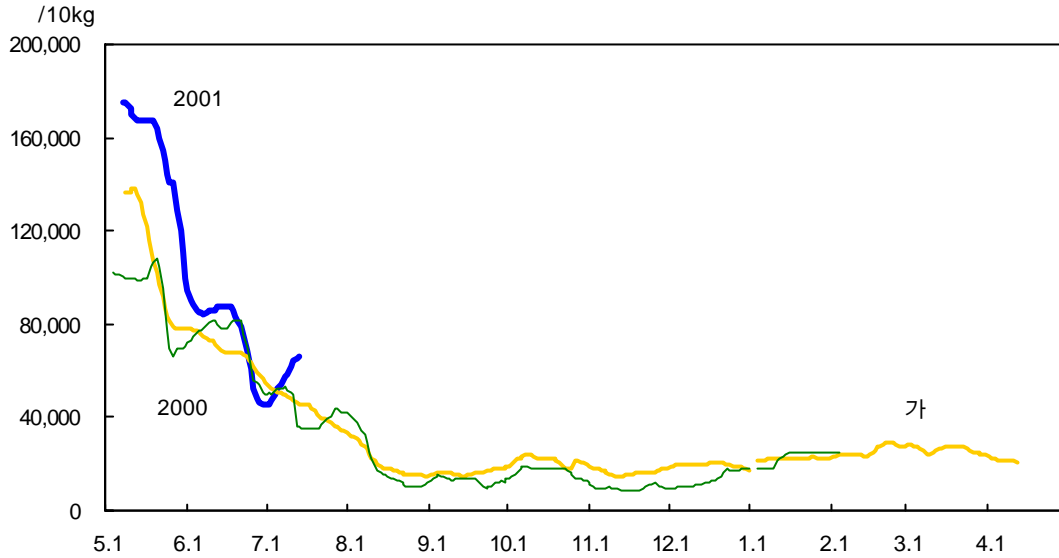
주: 연평균도매가격은 당년 10월~ 익년 4월까지 월별 반입량으로 가중평균한 가락동도매시장 경락가격이며 1995년 불변가격임

< 단감 품종별 재배면적 >

		부유	차량	서촌조생	기타	전체
면적 (ha)	'00년	20,501	1,484	1,220	610	23,816
	'01년	19,641	1,399	1,146	614	22,800
'01/'00년 증감률(%)		-42	-57	-6.1	06	-43

바. 포도

< 가격동향 >



- 가온하우스 재배면적이 줄어든데다 수입량이 지난해보다 적고 대체과일 공급량도 줄어 가격이 지난해보다 높았음. 6월 중순부터 가격이 하락했지만 7월 중순 회복해 지난해보다 4%정도 높은 수준이 됨.
- 올해 노지재배면적은 지난해보다 6%정도 감소한 것으로 나타났고 품종별로는 캠벨, 거봉, 세단이 지난해보다 각각 5%, 9%, 21%씩 줄어든 것으로 보임.
- 노지포도의 단수가 지난해보다 4%정도 증가한 것으로 나타났으나 거봉은 지난해 겨울 동해를 입어 단수가 감소하는 것으로 조사됨. 따라서 전체 생산량은 3%정도 적을것으로 나타났는데 품목별로는 캠벨이 지난해와 비슷한 수준이겠으나, 거봉과 세(레)단은 지난해보다 각각 11%, 18%씩 적게, 기타품종은 7%정도 많이 생산될 것으로 추정.

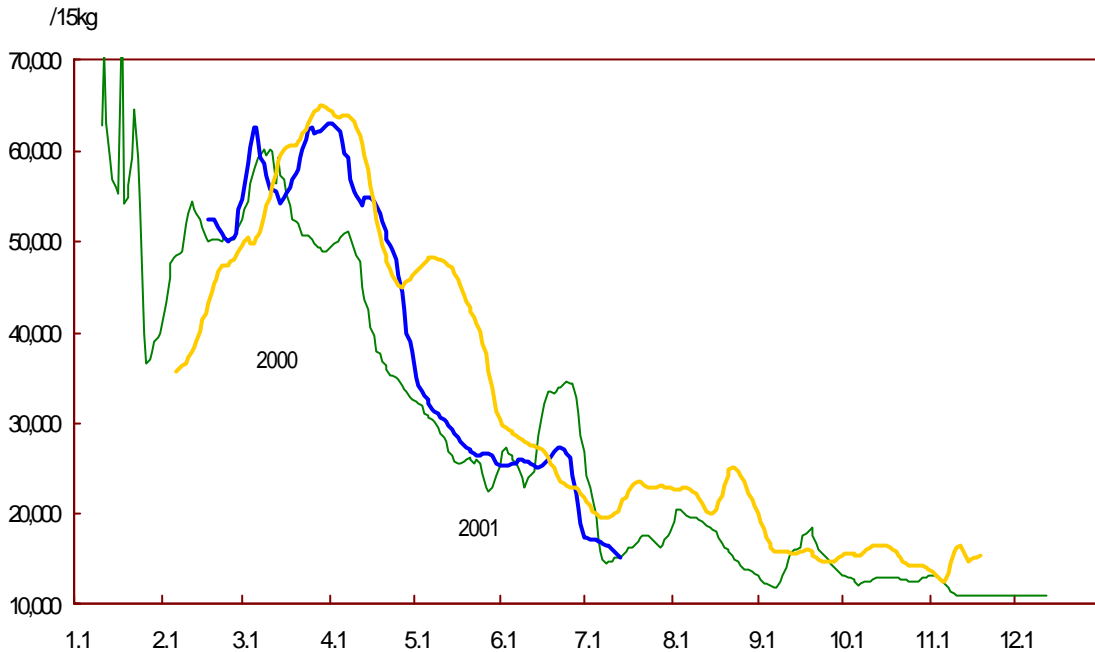
<노지재배포도 생산량의 지난해대비 증감율>

(단위 : %)

	캠벨	거봉	세(레)단	기타	계
면 적	-5.1	-9.2	-20.9	3.1	-6.4
단 수	4.6	-2.2	3.8	4.0	3.5
생산량	-0.7	-11.2	-17.9	7.2	-3.1

사. 참외

< 가격동향 >



- 7월 참외가격은 상품 15kg당 1만 7,500원 수준으로 평년동기보다는 12% 낮고, 지난해보다는 9% 정도 높은 수준임. 출하량이 지난해보다 적고 대체과일인 수박 출하량도 줄었기 때문.
- 8월 출하예정면적은 지난해보다 2% 정도 줄겠으나 단수는 2% 정도 늘 것으로 나타남.
- 8월 출하량은 지난해 같은 시기보다 적을 것으로 나타났고, 품질도 좋겠지만, 자두, 복숭아 등 햇과일로 참외소비가 대체되고 장마기에는 소비가 감소할 것이므로 참외가격은 지난해 같은 시기(상품 15kg당 16,800~17,200원)와 비슷할 것으로 전망.

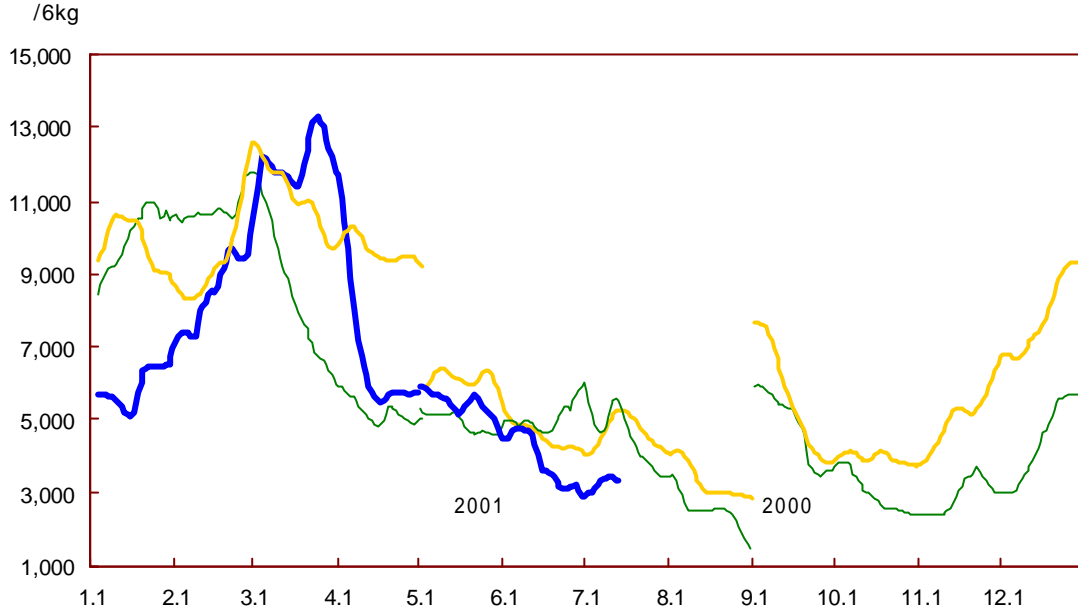
< 지난해대비 공급량 증가율 >

(단위 : %)

	출하(예정)면적	단 수	출 하 량
7월	-2.2	1.8	-0.4
8월	-2.1	1.4	-0.7

## 아. 수박

### < 가격동향 >



- 6월 수박가격은 상품 6kg당 3,750원 수준으로 6월 상순이후 6월 하순까지 하락세를 보여 지난해보다 27% 낮았음. 7월에는 출하량 감소로 상승세를 보이 나 평년보다 33%, 지난해보다 44% 낮은 수준임.
- 7월 출하량은 지난해 같은 시기보다 6% 적으나 소비가 감소하여 지난해 같은 시기(상품 6kg당 4,500원)와 비슷하거나 다소 낮을 전망. 8월에는 출하량이 12%정도 적고 품질은 좋을 것으로 나타나 8월 수박가격은 평년 같은 시기(상품 6kg당 3,300원)와 비슷할 전망.
- 7월 정식의향 면적은 지난해 보다 3%정도 적고, 8~9월 정식의향면적은 지난해보다 2~4% 정도 줄어들 것으로 나타남.

### < 지난해대비 공급량 증감률 >

(단위 : %)

	출하(예정)면적	단 수	출 하 량
7월	-7.8	1.7	-6.2
8월	-10.7	-1.9	-12.4



## 10. 축산

### 가. 개황

- 7월 송아지가격이 180만원대로 큰소가격에 비해 크게 상승함에 따라 농가들의 사육심리가 비육에서 번식으로 많이 전환되고 있는 상태임. 6월 암소도축율이 지난해에는 4.5%였으나 올해에는 3.0%로 감소하여 암소사육농가의 번식심리가 빠르게 회복되고 있음.
- 한우고기에 대한 수요는 완만하게 회복되는 반면, 수입육에 대한 수요는 저조한 것으로 나타났고 이러한 경향은 하반기까지 이어질 전망.
- 6월 21만원까지 상승한 성돈 산지가격은 7월에도 돼지고기에 대한 소비가 꾸준히 유지되어 산지가격은 20만원대에서 보합세를 보임. 6월 모돈수가 3개월 전보다 3.4% 증가하여 사육두수는 증가할 전망
- 8월 계란가격은 소비는 감소하나 생산성하락으로 공급이 감소하여 평년수준(700원/특란10개)보다 높게 형성될 것으로 전망되고, 8월 육계가격은 닭고기 공급과 소비가 감소하나 무더운 날이 많아 소비 감소가 크지 않을 것으로 보여 평년수준보다 높은 1,200~1,400원/kg에서 형성될 전망.

단위 : %

	1~6월 가격		7월	
	지난해동기대비	평년동기대비 <sup>1)</sup>	지난해동기대비	평년동기대비 <sup>1)</sup>
한우(큰숫소)	3.5	13.1	17.0	21.1
한우(숫송아지)	26.2	46.1	41.6	70.7
돼지	△8.0	△3.6	4.0	6.6
육계	25.0	11.6	△10.8	16.9
계란	44.9	15.2	20.6	24.9

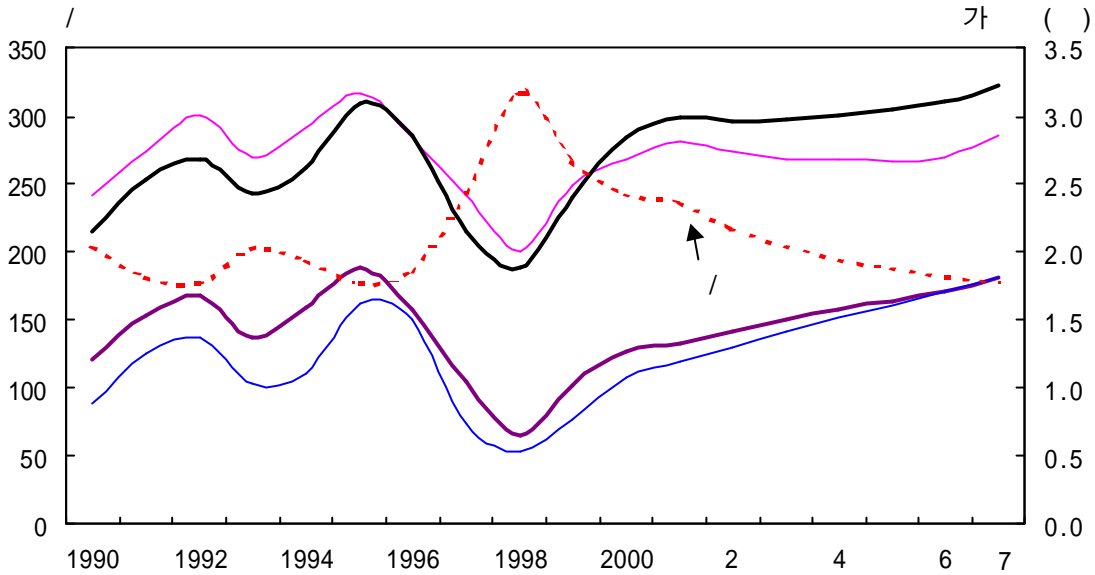
주 : 1. 평년은 1996~2000년의 최대치와 최소치를 제외한 3개년 평균임.

2. 7월 가격은 1~13일까지의 평균가격임.

자료: 농협, 축산물 가격정보.

## 나. 한육우

### < 가격동향 >



주: 2001년 7월 가격은 1~13일까지의 평균가격임.

### < 한우 가격 등락율 >

단위 : %

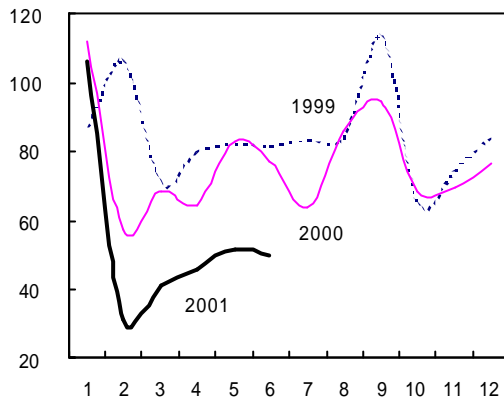
	1~6월 가격		7월	
	지난해동기대비	평년동기대비 <sup>1)</sup>	지난해동기대비	평년동기대비 <sup>2)</sup>
한우(큰수소)	3.5	13.1	17.0	21.1
한우(큰암소)	9.2	27.4	15.7	45.2
한우(수송아지)	26.2	46.1	41.6	70.7

주: 1. 평년은 1996~2000년의 최대치와 최소치를 제외한 3개년 평균임.

2. 7월 가격은 1~13일까지의 평균가격임.

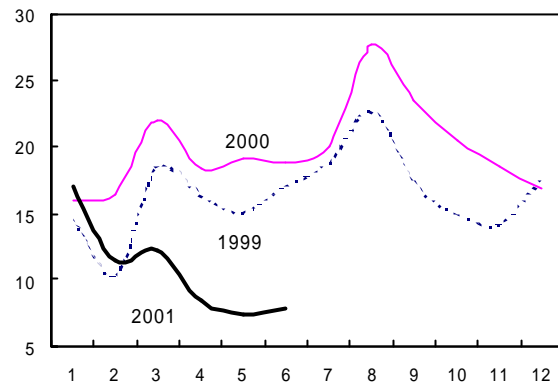
- 송아지가격이 올해 1~6월에는 지난해 동기보다 26.2% 높았으나, 7월에는 지난해 동기대비 41.6% 상승. 밀소가 부족한 상황에서 비육농가들의 입식의향이 높기 때문임.
- 7월 큰수소가격은 지난해 동기에 비해 17.0% 상승한 반면 큰암소가격은 번식의향 증가에 따른 암소 수요 증가로 지난해 동기 대비 15.7% 상승.
- 송아지가격이 큰소가격에 비해 크게 상승함에 따라 농가들의 사육심리가 비육에서 번식으로 많이 전환되고 있는 상태임.

<한육우 월별 도축현황>



자료: 농림부.

<쇠고기 월별 수입현황(검역기준)>



자료: 육류수출입협회(2001년 4월은 잠정치).

- 연초의 BSE(일명 광우병) 파동으로, 올해 1~6월 한육우 도축두수는 지난해 동기에 비해 30%, 1~6월 쇠고기 수입은 지난해 동기에 비해 44% 감소. 한육우 도축두수를 볼 때 3월 이후 한육우 소비는 회복되고 있으나, 수입육은 소비 기피 현상이 계속 되어 수입실적은 저조한 상태임.

< 소비량 감소요인 분석 >

단위 : %

월	한우고기 소비감소율	소비량 감소요인 분석			수입육 소비감소율	소비량 감소요인 분석		
		소득변화	가격변화	광우병		소득변화	가격변화	가축질병
2	-46.2	6.3	1.8	-54.2	-30.8	7.7	8.1	-46.6
3	-40.7	6.3	-0.8	-46.1	-43.9	7.7	10.6	-62.2
4	-29.0	6.3	-16.5	-18.8	-54.0	7.7	1.5	-63.2
5	-37.7	6.3	-3.7	-40.3	-60.7	7.7	5.2	-73.6
6	-36.1	6.3	-7.5	-34.8	-57.9	7.7	3.7	-69.3

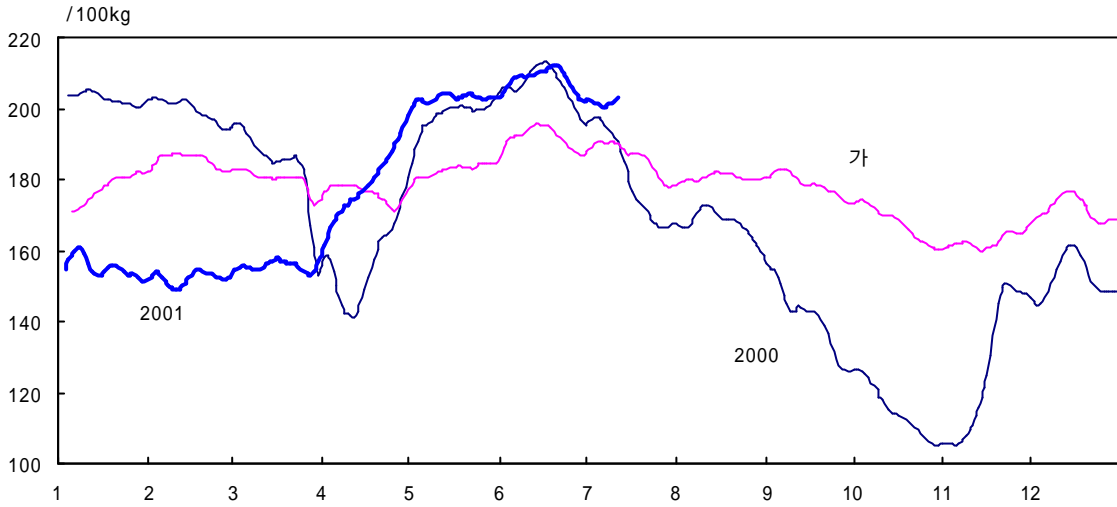
주 : 4월 한우고기 공급감소분은 지난해 4월 국내 구제역발생에 따른 일시적 도축감소로 전년동월대비 증감율이 다른 달에 비해 작게 나타남.

- 전년 동월 대비 한우고기 소비감소율은 올해 2월 46%에서 6월 36%로 전반적 소비는 조금씩 회복되는 추세를 보임. 질병 발생가능성에 따른 수요감소율은 2월 54%에서 6월 35%로 19% 하락함.
- 전년 동월 대비 수입쇠고기 소비감소율은 올해 2월 31%에서 5월 58%로 수입쇠고기 소비는 저조. 질병 발생가능성에 따른 수요감소율은 2월 47%에서 5월 74%로 하락, 6월에는 69%로 소폭 상승

→ 한우고기 소비 회복 추세, 수입쇠고기 소비 6월 들어 완만한 회복세

다. 돼지

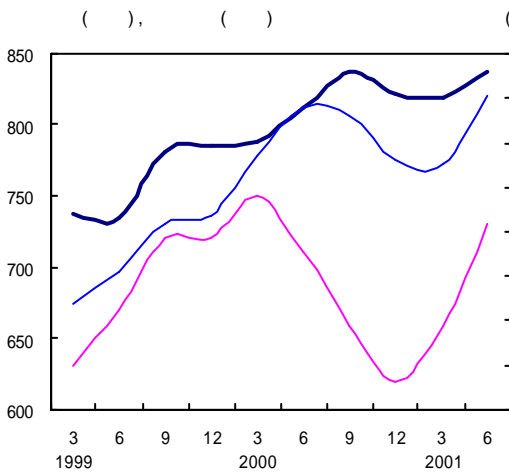
< 성돈 산지가격동향 >



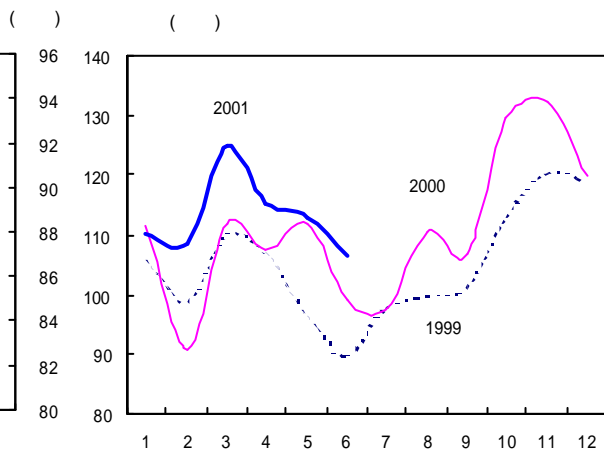
주: 5일이동평균가격.

- 6월 21만원대까지 상승한 성돈 산지가격은 사육두수 증가에 따른 도축 두수 증가로 7월 상순은 조금 하락한 20만원대에서 보합세를 유지하고 있음.
- 유럽의 구제역 비발생국인 덴마크, 핀란드에 대한 수입제한조치가 6월 18일 해제되었고, 6월 30일에는 벨기에와 오스트리아에 대한 수입검역 중단조치가 해제되어 3/4분기 이후 수입량은 증가할 것으로 전망되고, 6월 모돈수가 3월보다 3.4% 증가하여 사육두수는 증가할 전망이다.

< 돼지 총두수와 모돈수 >



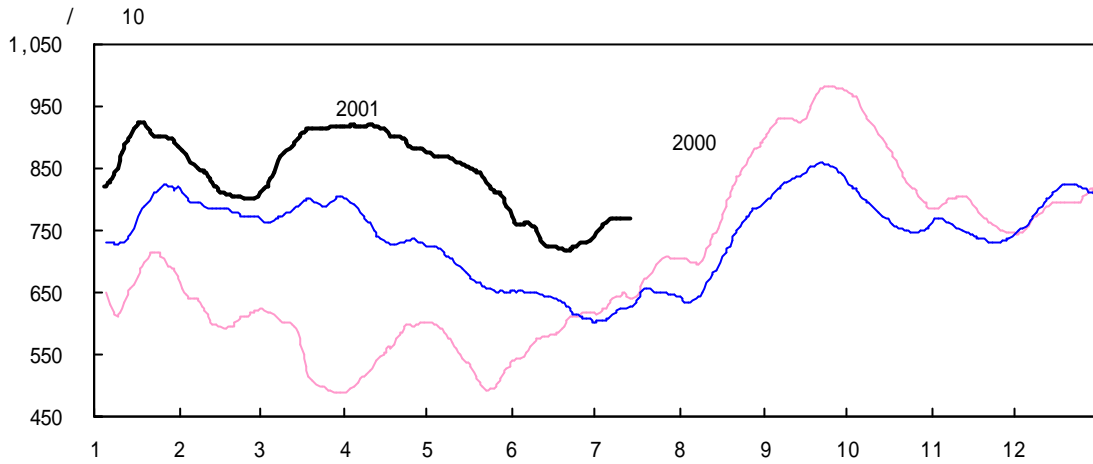
< 월별 도축두수 >



자료 : 농림부, 가축통계(2001년 6,9월은 관측센터 추정치), 자료:농림부.

## 라. 양계

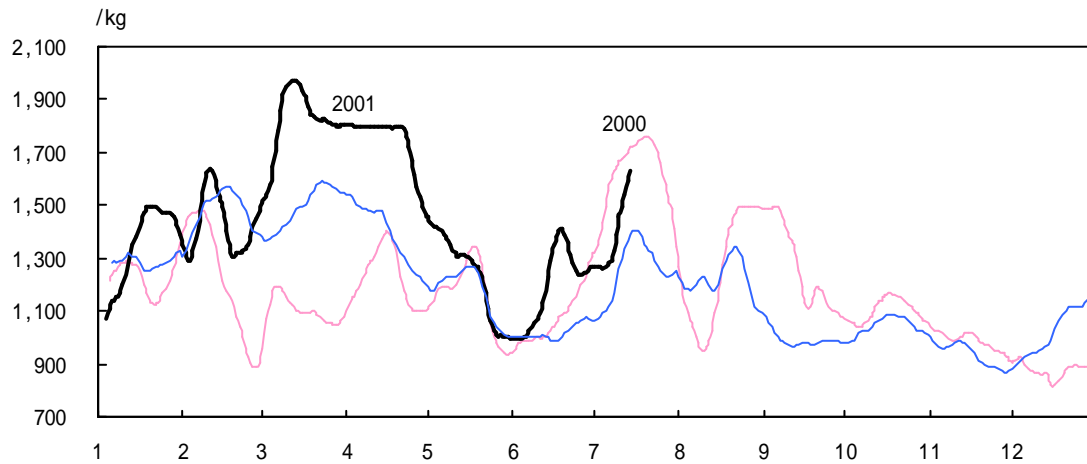
< 계란 산지가격동향 >



주: 5일이동평균가격.

- 계란소비는 큰 변동이 없으나 무더위로 인한 생산성하락과 지속적인 노계도태로 계란공급이 감소할 것으로 예상되어 8월 계란 월 평균가격 (원/특란10개)은 7월과 평년수준(700원)보다 높게 형성될 것으로 전망.

< 육계 산지가격동향 >



주: 5일이동평균가격.

- 8월에는 닭고기 공급과 소비가 7월보다 감소하지만 무더운 날이 많아 소비 감소가 크지 않을 것으로 전망됨에 따라 8월 육계 월 평균산지가격은 평년수준(1,216원)보다 높은 1,200~1,400원/kg에서 형성될 전망.

### Ⅲ. 지역 언론 동향

## <지방일간지 22종에 보도된 7월 중 농업관련 주요 이슈>

### □ 농업인들 항구적인 재해대책 촉구

- 京畿道 漣川지역 농민회는 가뭄과 수해 등 자연재해로 인한 농가 피해가 매년 되풀이 되고 있으나 구호차원의 지원에 그치고 있다고 주장하고 재해보상법제정을 요구했고,
- 全北지역에서는 농업재해대책사업의 국비지원 지연으로 75년부터 시작한 침수지역 배수개선사업의 공정률이 59%에 그쳐 장마철마다 농작물 침수피해가 되풀이 되고 있다며 국비지원이 예정대로 이뤄져야 한다고 촉구함.

### □ 돼지값 파동 우려...가격안정대책 절실

- 돼지값이 4월부터 상승해 최근에는 1백kg 마리당 20만원을 웃도는데다 수출 재개설까지 나돌면서 慶南지역의 6월 하순 사육두수가 지난해 같은기간보다 10%나 증가하는 등 입식과열 현상이 발생하고 있음.
- 이와 관련, 浦港市는 올 하반기 돼지값이 폭락할 것에 대비해 수급조절을 위한 홍보 강화에 나섰고, 濟州市도 돼지 사육두수가 6월 중순 34만4천여두로 사상 최고치를 기록하면서 가락하락에 따른 농가 피해를 막기위해 입식자제를 촉구하는 등 대책에 나섰음.

### □ 상수원보호구역내 경작금지·화환 규제에 농업인들 반발

- 상수원보호구역내 경작을 금지하는 '수도법 시행령 개정안'에 대해 京畿지역 해당 농업인들이 반발하고 있는 가운데, 유기농업에 한해 경작 가능토록 한 환경부의 중재안에 대해서도 수용을 거부하는 등 진통이 계속되고 있고,
- 京畿와 忠南, 慶南 등지의 화훼농가들은 화환을 주고 받을 수 없도록 규정한 부패방지법이 국회를 통과하자 화훼농가의 생존을 위협하는 조치라며 철회를 강력히 요구하고 있음.

#### □ 농산물도매시장 수입농산물 취급, 농민단체 경매중단 요구

- 全北道내 9개 농산물도매시장과 공판장에서 상반기동안 거래된 수입 농산물이 4천8백여톤 56억5천여만원으로 전체농산물 거래실적의 5.5% 정도를 차지한 것으로 나타난 가운데, 이지역 농민단체들이 수입농산물 경매 중단을 요구하며 시위를 벌였음.

#### □ 지자체, 농산물 해외 판로개척 활발

- 京畿道는 '까르프' 등 다국적 유통업체와 지역 농산물 수출을 위한 협의에 나서는가 하면 유럽시장 진출 교두보 확보를 위해 영국에 실무 협상단을 파견했고, 忠北道는 일본과 인도네시아 등지에 해외시장 개척단을 파견해 계약을 성사시키는 등 농산물 해외 판로개척 노력이 성과를 나타내 수출이 호조를 보이고 있음.

#### □ 금강 물 새만금호 희석수공급 반대운동 본격화

- 大田·忠南지역 26개 사회단체는 연간 5억톤의 금강물을 새만금호 수질개선용으로 사용하려는 계획에 대해 7월 초 대책위를 구성, 창립기사회견을 갖고 서명운동 전개 등 반대운동에 돌입했음.

#### □ 마늘·양파 가격 오름세로 반전

- 중국산 마늘 추가 수입결정으로 계속 하락하던 마늘 가격이 최근 가뭄으로 수확량이 감소하면서 6월 하순 주산지 義城에서는 상품 한접당 1만8천원선까지 회복된 것으로 나타났고, 중국산 마늘 수입으로 인해 재배면적이 늘어난 양파도 가격이 회복돼 20kg 한망에 6천원선에 거래되면서 농가에서는 출하물량을 줄이고 시세를 관망하고 있음.

#### □ '농어촌 교육특별법' 제정 건의

- 농어촌지역 소규모학교는 지리적 악조건으로 인해 교사들이 근무를 꺼려 복식수업 학급이 증가하는 등 교육의 질이 날로 악화되고 있다는 여론이 비등한 가운데, 全南道교육청은 농촌지역과 도시지역의 이원화된 교육정책으로 불평등한 농촌 교육여건을 개선해야 한다며 교육인적자원부에 '농어촌교육 특별법' 제정을 건의했음.

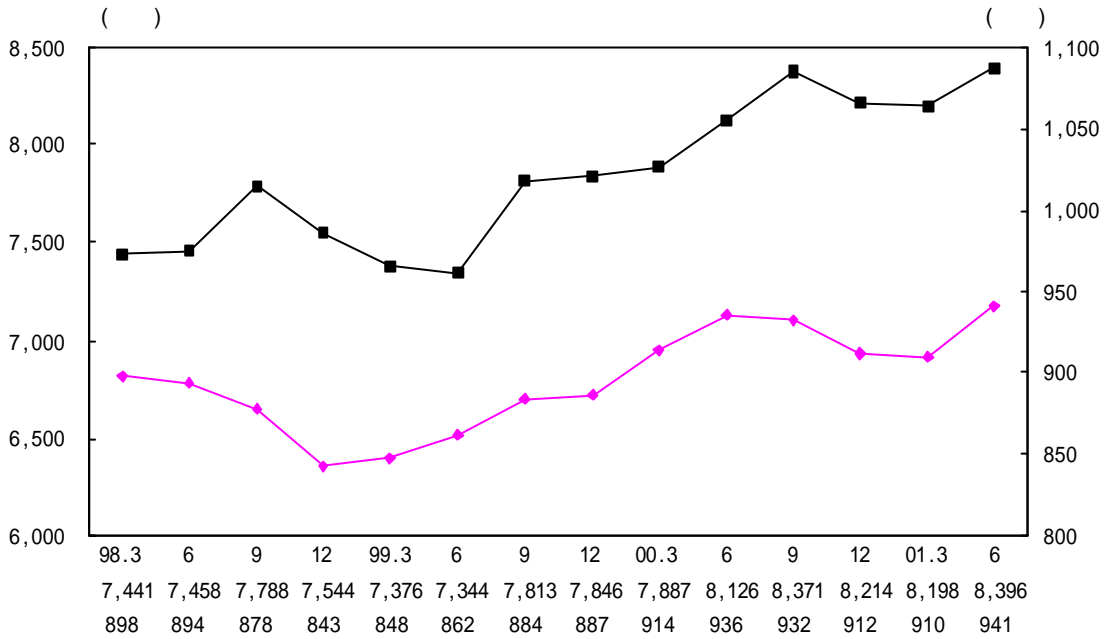


#### IV. 이 달의 집중분석: 양돈

# 1. 돼지 사육과 돈육 수급동향

## 가. 사육동향

< 돼지 사육 동향 >



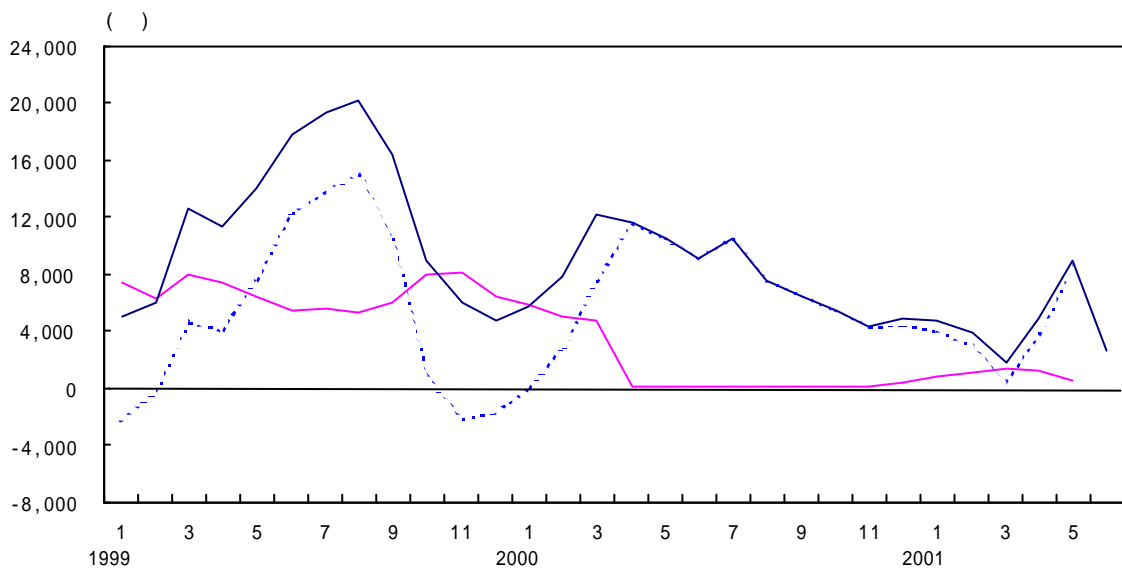
자료: 농림부, 가축통계.

- 금년 6월 사육두수는 839만 6천두로 3월보다 2.4%, 작년 6월보다 3.3% 증가하였음.
  - 작년 11월 이후 산지가격이 회복되면서 사육의향이 증가함.
  - 조기 수출재개에 대한 기대 심리 작용
  
- 2001년 6월 사육가구수는 2만 1,251호로 작년 6월보다 13.4% 감소함.
  - 금년 6월 500두 이상 농가의 사육마리수가 작년 동기 79%에서 85%로 6%p 증가
  
- 6월 모돈수는 94만 1천두로 3개월 전보다 3.4%, 작년 6월보다 0.5% 증가
  - 3월 이후 산지가격의 급상승과 조기 수출재개에 대한 기대 심리로 후보 모돈 입식 증가
  - ⇒ 후보모돈: 7만 3천두(전분기보다 10.6%, 전년 동기보다 2.8% 증가)

## 나. 수급동향

- 금년 1~6월 도축두수는 678만 2천두로 작년 같은 기간보다 7.2% 증가하였으나, EU의 구제역 파동으로 수입량은 지난해 같은 기간보다 52.7% 감소한 2만 6,842톤에 그쳐 총 공급량은 1.1% 증가

### < 돼지고기 수출입 동향 >



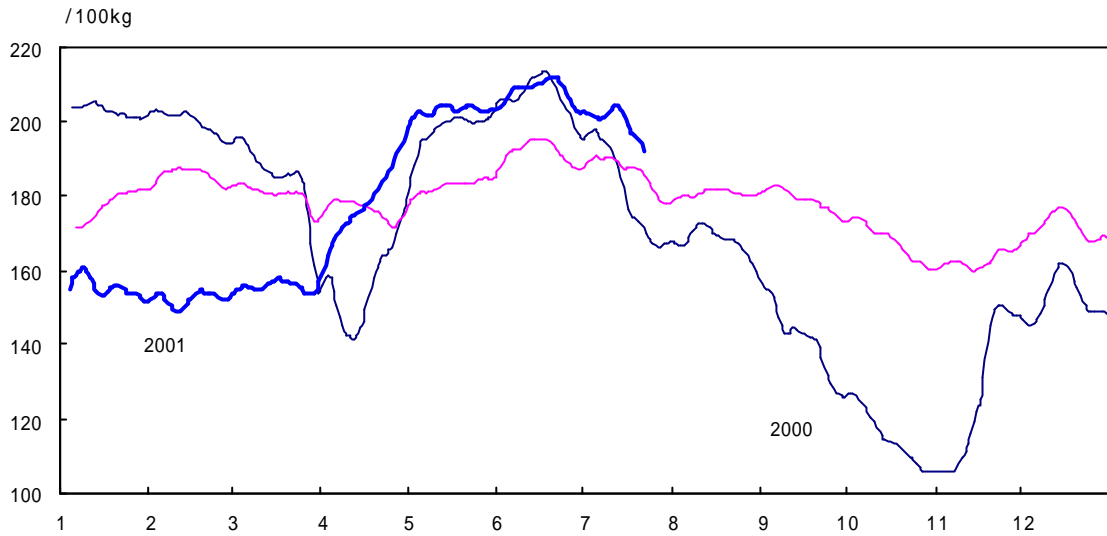
자료: 한국육류유통수출입협회.

- 작년 하반기 국내 돈가가 하락하면서 가공원료가 수입육에서 국내산으로 대체되어 국산육이 가공원료의 주공급원이 됨.
- 수입은 삼겹살 위주로 이루어져 1~6월 수입량중 삼겹살 비중이 작년 같은 기간 40.6%에서 81.5%로 증가

## 다. 가격동향

- 유럽 구제역 파동으로 수입이 제한되어 산지가격이 4월부터 급상승, 금년 5월 20만 2천원, 6월 20일에는 21만 3천원까지 상승한 후 7월 20일 현재 19만 2천원으로 하락하였으나 평년보다는 6% 높은 수준

### < 일일 산지가격 동향 >



자료: 농협중앙회, 축산물 가격정보.

- 1~5월 수입돈육(삼겹살 기준) 도매가격은 환율상승(14.1%)과 국제가격 상승(3.6%)으로 같은 기간보다 18.2% 상승
  - 환율: ('00.5) 1,145원/\$ → ('01.5) 1,306원/\$
  - 삼겹살 수입단가: ('00.5) 2.52\$/kg → ('01.5) 2.61\$/kg

## 2. 돼지고기 수요변화

### < 광우병으로 인한 돼지고기 수요 변화 >

구 분	구매횟수(번)		구매량(kg)	
	광우병발생전	광우병발생후	광우병발생전	광우병발생후
한우고기	41	1.9	1.73	1.46
돼지고기	3.2	5.1	1.63	1.81

자료: 한국농촌경제연구원(4.3~8, 수도권주부 519명 대상 조사).

- 금년 4월 육류소비의향 조사결과 광우병 파동으로 쇠고기 수요가 줄고 돼지고기 수요가 크게 늘어난 것으로 나타남.

- 쇠고기 소비는 줄이고 돼지고기 소비를 증가시키겠다는 응답이 23.5%로 나타남.
- 한우쇠고기의 구매횟수와 구매량이 모두 감소한 반면 돼지고기는 구매횟수(59.4%)와 구매량(11.0%)이 모두 증가한 것으로 나타남.

**< 국내산 돼지고기의 수요변화 요인(전년 동월 대비) >**

단위: %

월	소비증감	소비증감 원인별 기여도			심리요인
		소득변화	자체가격	대체재가격	
2	19.5	1.6	8.0	△25	12.5
3	11.5	1.6	5.4	△1.1	5.7
4	7.2	1.6	△5.8	3.9	7.5
5	1.0	1.6	△0.4	2.2	-
6	7.4	1.6	△0.1	12.4	-

주: 소득탄력치(0.266), 가격탄력치(-0.352), 대체가격탄력치(0.248).

- 광우병 파동으로 2월에는 국내산 돼지고기 수요가 12.5% 증가하였으나, 5월 이후 광우병 파동에 의한 심리적 요인이 없어짐.

**< 광우병으로 인한 돼지고기 대체수요 변화 >**

항 목	4월조사	7월조사
쇠고기 소비감소	43%	2%
쇠고기 현 소비수준유지	16%	69%
쇠고기 소비 증가	14%	29%

자료: 한국농촌경제연구원(7.3~6, 수도권주부 100명 대상 조사).

- 4월 소비자 조사에서 쇠고기 소비를 줄이겠다는 응답이 43%나 되었으나 7월 조사에서는 매우 낮게 나타나, 광우병으로 인한 쇠고기 대체수요는 거의 없어진 것으로 판단됨.

### 3. 돼지 사육두수 및 돈육 수급 전망

#### < 양돈농가 사육의향 >

규 모 의 향	500두 미만	500-999두	1000-4999	5000두이상	전 체
늘리겠다	12 (18.5)	19 (16.5)	17 (11.3)	2 (9.5)	50 (14.2)
줄이겠다	3 (4.6)	3 (2.6)	8 (5.3)	0 (0.0)	14 (4.0)
현상유지	50 (76.9)	93 (80.9)	126 (83.4)	19 (90.5)	288 (81.8)
계	65 (100.0)	115 (100.0)	151 (100.0)	21 (100.0)	352 (100.0)

자료: 농업관측센터, 표본농가조사결과(7.9~11, 352개 표본농가조사)

- 현재의 사육두수 유지 의향이 81.8%, 증가 의향이 14.2%, 감소의향이 4.0% 나타남.
  - 500두이상 중·대규모 농가에서는 축사시설의 한계로 현재 사육두수를 유지하려는 의향이 높고, 500두미만 소규모 농가에서는 상대적으로 사육두수를 늘리려는 의향이 높음.

#### < 총두수와 모돈수에 대한 사육의향 >

단위:천두

구분	'01. 6	'01. 9	'01. 12	'02. 3
총 두 수	8,369 (100.0)	8,459 (101.1)	8,444 (100.9)	8,459 (101.1)
모 돈 수	941 (100.0)	944 (100.3)	944 (100.3)	945 (100.4)

자료: 농업관측센터, 표본농가조사결과(7.9~11, 352농가조사)

- 사육두수와 모돈수는 6월보다 다소 증가하나 크게 늘리지는 않을 의향임.
  - 내년 3월 모돈수는 금년 6월보다 0.4% 증가
  - 내년 3월 사육두수는 금년 6월보다 1.1% 증가

#### < 사육두수 전망 >

단위:천두

구 분	'01. 6	'01. 9	'01. 12	'02. 3
총사육두수	8,369 (100.0)	8,560 (102.0)	8,504 (101.3)	8,454 (100.7)

- 모돈수, 산지가격, 배합사료 생산량을 분석한 결과 사육두수가 9월에는 증가한 후 감소할 전망
  - 금년 9월 사육두수는 856만두, 12월은 850만 4천두
  - 내년 3월은 845만 4천두 전망
- EU 국가중 구제역 비발생국에 대한 수입검역중단조치 해제로 수입국이 확대됨.
  - 6월 덴마크, 핀란드, 벨기에, 오스트리아 해제
- 9월까지 국제 돈가 강세가 지속되고, 환율이 지난해보다 높아 수입량의 급격한 증가는 없을 전망
  - 유럽의 구제역으로 인한 생산 정상화는 내년 상반기에 가능할 전망
  - 미국의 돼지고기 수요가 늘어나 미국내 소매가격이 작년보다 4.5%상승
  - 환율이 작년보다 12% 정도 높을 전망
- 금년 4/4분기와 내년 1/4분기 미국내 돈가는 공급량의 증가로 전년 동기와 비슷할 것으로 전망되어 국내 수입량도 전년동기와 비슷할 것으로 전망됨.
- 금년 수출량은 목표치인 5천톤보다 증가할 전망
  - 금년 1~5월 수출량이 4,713톤으로 5천톤의 94%에 이르렀음.
  - 6월에는 4개 작업장이 추가적으로 수출작업장으로 승인됨.
- 사육두수 증가로 2001년 도축두수는 작년보다 3.5% 증가
  - 3/4분기 도축두수는 작년보다 5.5% 증가할 전망
  - 작년 4/4분기 도축두수는 민간수매실시로 도축두수가 크게 증가하였기 때문

**< 도축두수 동향과 전망 >**

구 분		도축두수(천두)	전년동기대비(%)
2001년	1/4분기	3,435	9.3
	2/4분기	3,347	5.1
	3/4분기	3,322	5.5
	4/4분기	3,657	△4.2
2002년	1/4분기	3,407	△0.8

- 하반기 경제성장률이 4%로 추정되어 돼지고기 소비는 작년 하반기보다 1.1% 증가할 것으로 예상됨.
  - 6개월 후의 소비동향을 나타내는 소비자 기대지수가 99.5로 상승
- 내년 상반기에는 월드컵 특수와 지자체 선거, 경기회복 예상 등으로 돼지고기 소비는 금년 하반기보다 증가할 전망이다.
- 금년 3/4분기 평균 산지가격은 17만원선
  - 3/4분기 출하두수는 2/4분기보다 0.7% 감소
  - 출하물량이 작년 같은 기간보다 증가하나 수입량은 감소하고 수출량은 증가하여 국내공급은 약 1% 정도 증가할 것으로 전망
- 금년 4/4분기 평균 산지가격은 15만원선
  - 4/4분기 출하두수가 작년 같은 기간보다는 4% 정도 감소하지만 3/4분기보다 10% 증가할 전망
  - 가격 하락시 육가공원료로의 수요발생으로 가격 하락폭은 크지 않을 전망
- 내년 1/4분기 평균 산지가격은 16만원대
  - 내년 1/4분기 출하두수는 2001년 1/4분기보다 0.8% 감소하고 상반기 소비는 증가가 기대되어 금년 1/4분기 평균가격 15만 4천원보다는 높을 전망