

# 농업·농촌경제 동향 : 2001년10월

2001년 10월 31일

## < 목 차 >

I. 일반경제 변화와 동향

II. 농업·농촌경제변화 동향

III. 품목별 수급동향

IV. 지역 언론 동향

V. 이 달의 집중분석 :

2001년 김장김치 수급 및 가격전망

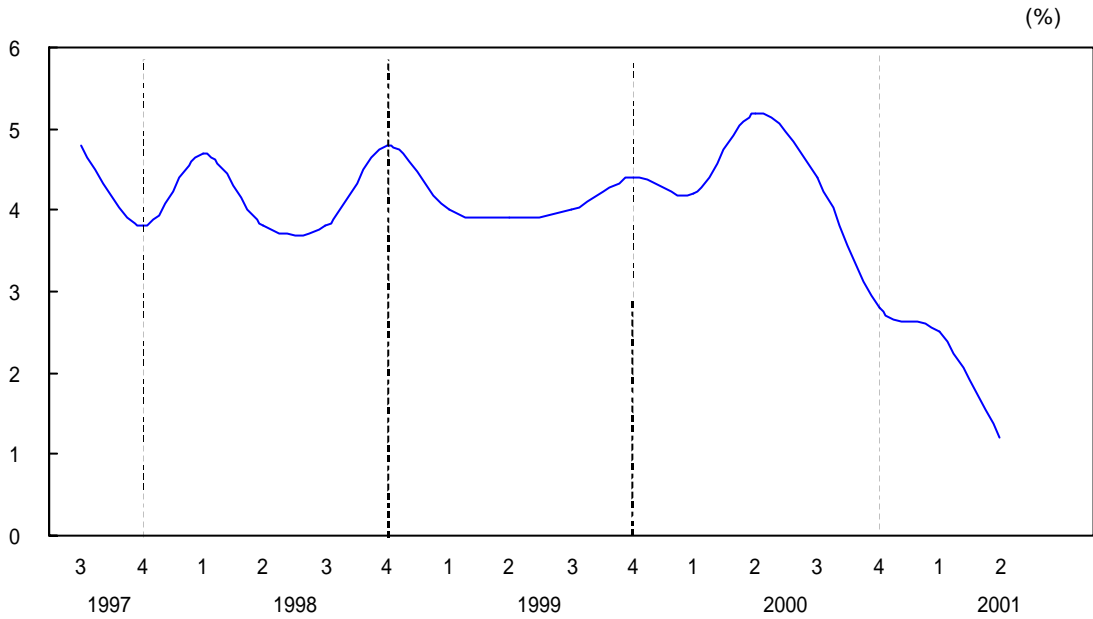
한국농촌경제연구원

## I. 일반경제 변화와 동향

# 1. 주요 선진국의 경제동향

## □ 미 국

< 경제 성장률 추이: 전년 동기 대비 증감율 >



- **(2/4분기 실질 GDP 성장률 1.2%로 확정)** 미국의 올해 2/4분기 실질 GDP 성장률(확정치)은 전년 동기대비 1.2%를 기록, 3/4분기 경제성장은 투자와 수출감소로 인해 0%대 예상.
- **(경기회복 상당기간 지연)** 산업생산지수는 올 9월에 140.3을 기록하여 작년 10월이후 12개월 연속 하락세를 보이고 있으며, 소비자 신뢰지수와 NAPM 제조업지수도 9월에 큰 폭으로 하락하여 경기침체를 반영. 다만 9월중 실업율은 전월과 동일한 4.9%를 기록, 미국 테러여파가 아직은 반영되지 않은 듯, FRB는 경기진작을 위해 10월에도 금리인하를 단행하여 현재 2.5%대의 기준금리를 운용하고 있으나, 경기회복은 상당기간 지연 될 것으로 전망.
- **(금년 미국 경제성장률 1%대 예상)** IMF는 2001년과 2002년 미국의 실질 GDP 성장률을 각각 1.3%, 2.2%로 전망하고 있음.

**< 미국 경제의 주요 지표 : 전기대비 증감율 >**

	2000년					2001년				
	연간	1/4	2/4	3/4	4/4	1/4	2/4	7월	8월	9월
실질GDP <sup>1)</sup>	4.1	4.2	5.2	4.4	2.8	2.5	1.2			
산업생산 <sup>2)</sup>	147.0	144.4	147.1	148.4	148.1	145.5	143.9	142.7	141.8	140.3
경기선행지수	109.9	110.4	110.2	109.8	109.0	108.8	109.2	109.8	109.7	109.2
소비자 신뢰지수	139.0	140.9	140.5	142.1	132.3	114.0	114.6	116.3	114.0	97.6
NAPM 지수	51.6	56.0	53.3	50.4	46.8	42.1	43.3	43.6	47.9	47.0
실업률 <sup>3)</sup>	4.0	4.1	4.0	4.0	4.0	4.2	4.4	4.5	4.9	4.9

자료) The Conference Board, 1) 전년동기대비 증감율, 2) 1992=100, 3) 계절조정치

**□ 일 본**

**< 일본의 주요 경기지표 추이: 전년동기대비 증감율 >**

단위: %

	2000				2001			
	1/4	2/4	3/4	4/4	1/4	2/4	7월	8월
GDP 성장률 <sup>1)</sup>	10.0	0.5	△2.7	2.5	0.1	△0.8	-	-
산업 생산	6.3	7.1	5.5	4.9	△1.1	△5.7	△8.6	△8.6
수출	8.7	8.9	9.2	8.8	3.2	△3.4	△6.4	△8.8
실업률	4.8	4.7	4.7	4.8	4.8	4.9	5.0	5.0

자료) 일본경제 산업성, 1) 전분기대비 증감율(연율)

- **(경기침체 지속 국면중 산업생산과 수출 대폭 감소)** 9월중 산업생산은 전년동기대비 8.6% 감소, 수출은 전년동기 대비 8.8% 감소하여 경기침체 국면이 지속되고 있음. 9월중 실업률은 전월과 같은 5.0%를 기록하여 고용사정 악화도 지속.
- **(올해 경제는 마이너스대 성장 예상)** IMF는 2001년과 2002년의 일본의 실질 GDP 성장률을 △0.5%, 0.2%로 전망.

□ 유로(Euro)지역

< 유로지역의 주요 경지지표 추이: 전년 동기대비 증감율 >

단위: %

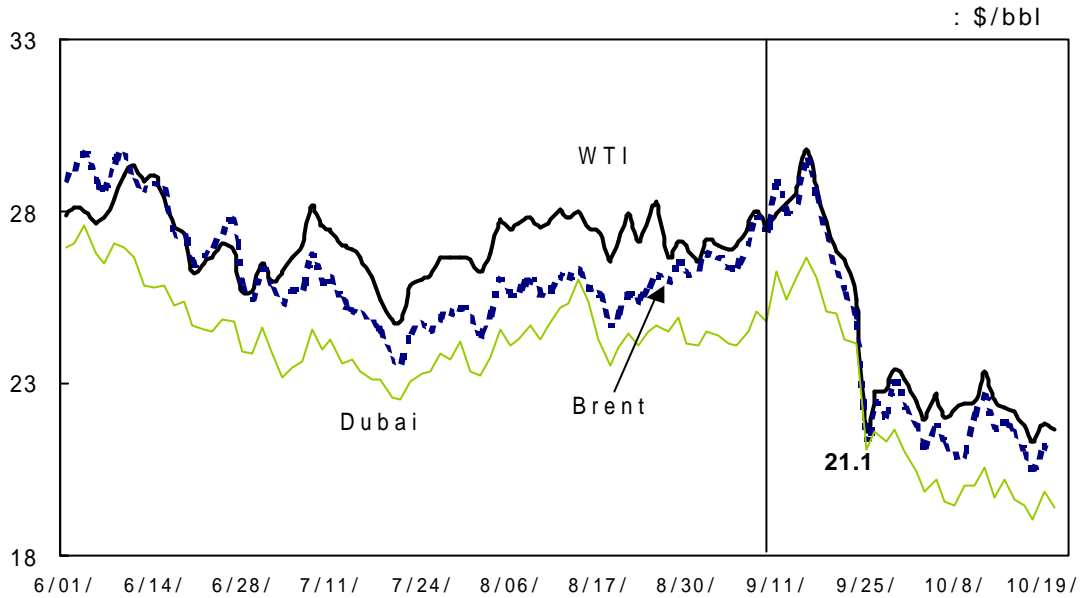
		2001						
		2월	3월 (1/4)	4월	5월	6월 (2/4)	7월	8월
유 로	GDP 성장률	-	2.4	-	-	1.7	-	
	산업생산 <sup>1)</sup>	4.1	2.8	1.0	△0.4	1.8	△1.0	0.4
	실업율 <sup>2)</sup>	8.4	8.4	8.4	8.4	8.3	8.3	8.3
독 일	산업생산	4.5	3.7	1.5	0.3	2.3	△2.3	△0.3
	실업율	7.7	7.8	7.8	7.8	7.9	7.9	7.9
프랑스	산업생산	2.8	△0.7	2.6	△0.8	1.7	2.4	2.1
	실업율	8.6	8.6	8.6	8.5	8.5	8.5	8.5

자료) EUROSTAT 1)근무일 조정치 2) 계절조정치

- **(2/4분기 실질 GDP 성장률 1.7%)** 유로지역의 올해 2/4분기 실질 GDP 성장률(확정치)은 전년대비 1.7% 성장에 그침.
- **(산업생산 전년동기 대비 0.4% 증가, 실업율은 안정세)** 8월중 산업생산은 전년 동기대비 0.4%, 전월대비로도 0.1% 증가하여 증가세로 반전, 실업율은 지난 6월 이후 3개월 연속 8.3%를 기록하여 안정세 유지.
- **(올해 EU 경제성장률 1.8% 예상)** 유럽중앙은행(ECB)은 지난 9월 17일 금년 들어 세 번째로 기준금리를 0.5%p 인하(4.25% ⇒ 3.75%)했으며, IMF는 2001년과 2002년 EU지역의 실질 GDP 성장률을 각각 1.8%, 2.2%로 전망.

## 2. 국제유가 동향

<최근 국제유가 변동추이>



<최근 3개월 국제유가 변화 >

단 위: \$/bbl, %

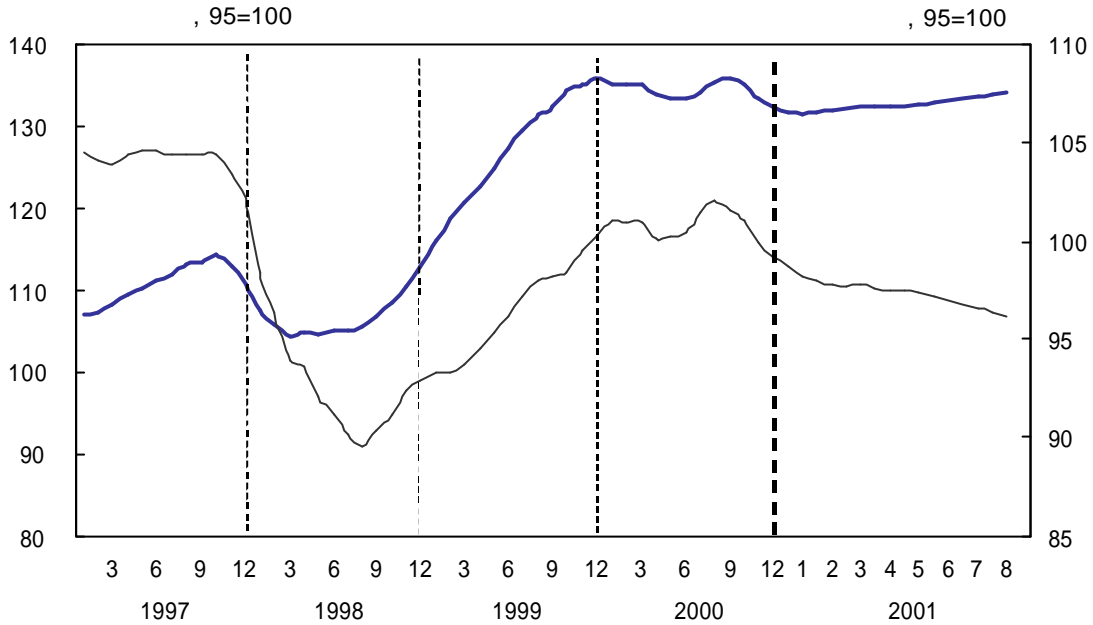
	2000			2001		
	8월	9월	10월	8월	9월	10월 <sup>1)</sup>
<b>WTI</b>	31.25	33.94	33.06	27.43 (△12.2)	26.21 (△22.8)	<b>22.28</b> <b>(△32.6)</b>
<b>Brent</b>	31.65	33.27	31.41	25.82 (△18.4)	25.98 (△21.9)	<b>21.47</b> <b>(△31.7)</b>
<b>Dubai</b>	27.07	30.03	30.49	24.52 (△9.4)	24.16 (△19.5)	<b>19.90</b> <b>(△34.7)</b>

주1) 10월 22일까지 평균, 전년동월대비, 자료: 에너지경제연구원

- **(국제유가 하락세 지속)** 국제유가는 지난 9월 11일의 미국테러사태 직후 수급불안이 예상되어 일시적으로 상승세를 보였으나, 3일만인 9월 14일 이후 하락세로 돌아서 10월 22일 현재 두바이(Dubai)유 현물가격은 전년 동월 대비 34.7%나 하락한 배럴당 19.83달러를 유지. 향후 국제유가는 세계경제의 동반침체에 따른 에너지 수요감소 예상으로 약세를 보일 것으로 전망.

### 3. 경기 동향

< 경기종합지수 추이 >



< 경기종합지수 변동 >

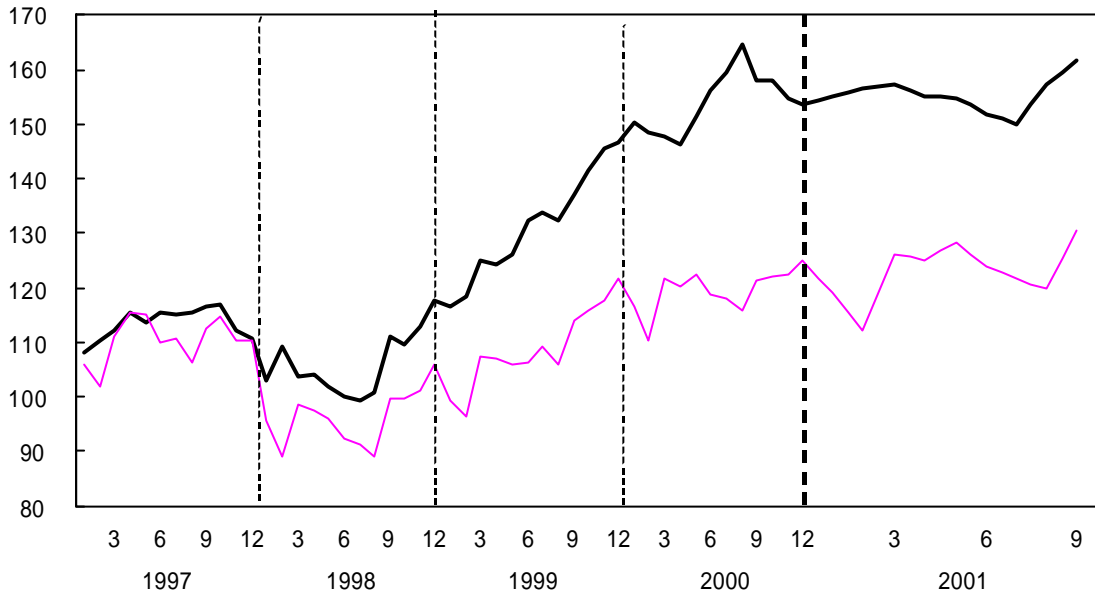
	2001년					
	3월	4월	5월	6월	7월	8월
동행지수 <sup>1)</sup>	97.8	97.6	97.4	97.0	96.6	<b>96.2</b>
전년동월대비(%)	△3.1	△2.6	△2.8	△3.4	△4.7	<b>△5.8</b>
선행지수	132.4	132.4	132.6	133.2	133.6	<b>134.2</b>
전년동월대비(%)	△2.0	△1.2	△0.6	△0.1	△0.4	<b>△1.0</b>

1) 동행지수 순환변동치를 의미 (통계청)

- **(동행지수 순환변동치 하락세 지속)** 8월중 동행지수 순환변동치는 전월 대비 0.4p, 전년동월 대비로는 5.8%가 하락한 96.2를 기록, 작년 8월 이후 12개월 연속 하향추세를 보이고 있음.
- **(선행지수는 상승세 유지)** 8월중 경기선행지수는 134.2를 기록, 전년동월 대비 1.0% 하락하였으나, 전월대비로는 0.6p 상승해 7개월 연속 상승세 유지.

#### 4. 산업생산 및 소비동향

< 산업생산 및 도소매판매지수 추이 >



< 산업생산 및 도소매판매 변동 >

	2001년						
	3월	4월	5월	6월	7월	8월	9월
산업생산 <sup>1)</sup>	157.2	155.0	154.9	151.8	149.9	<b>157.2</b>	<b>161.7</b>
전년동월대비(%)	6.4	5.9	2.3	△2.8	△6.0	<b>△4.8</b>	<b>2.5</b>
도소매판매	126.3	125.0	128.3	124.1	121.6	<b>120.1</b>	<b>130.6</b>
전년동월대비(%)	3.6	4.0	4.8	4.5	2.9	<b>3.6</b>	<b>7.7</b>

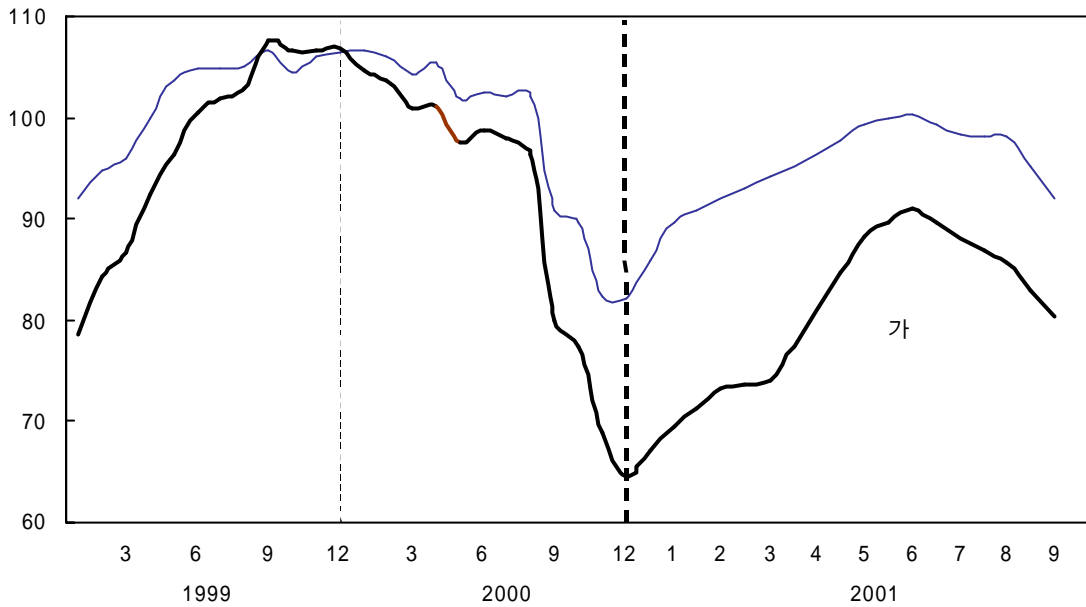
1) 계절조정치, 자료 : 통계청

- **(산업생산 증가세로 반전)** 9월 산업생산은 전년동월대비 2.5% 증가한 161.7을 기록하여 6월 이후 감소세에서 증가세로 돌아섬. 전월대비로도 반도체, 음식료품, 비금속광물의 생산증가로 4.5p 증가.
- **(도소매판매도 증가세로 반전)** 도소매판매는 자동차판매를 비롯한 도소매업종 전반적인 판매호조로 9월 130.6을 기록, 전월대비로 10.5p 증가하였고, 전년동월대비로도 7.7% 증가하여 증가폭이 확대되는 추세.



## 5. 소비자 소비심리 변화

<소비자 기대지수 및 평가지수 추이>



< 소비자 전망지수 >

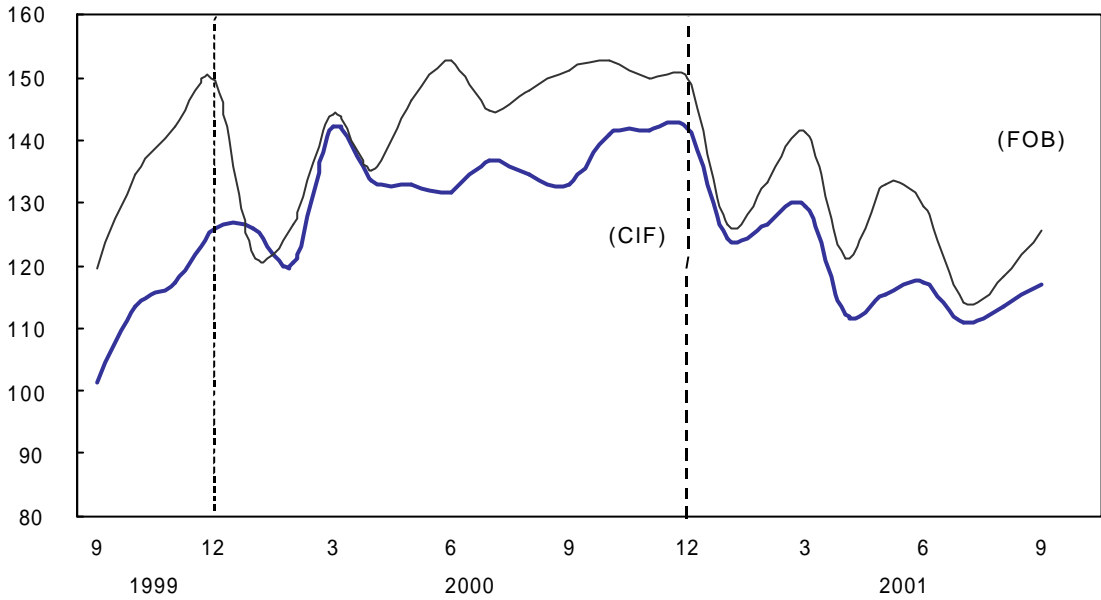
	2001년						
	3월	4월	5월	6월	7월	8월	9월
평가지수	74.1	80.9	88.3	91.1	88.2	85.6	<b>80.4</b>
전년동월비 (%)	△26.7	△20.1	△9.5	△7.9	△10.0	△11.2	<b>0.5</b>
기대지수	94.1	96.3	99.5	100.3	98.4	98.2	<b>92.1</b>
전년동월비 (%)	△9.9	△8.7	△2.4	△2.1	△3.8	△3.9	<b>1.3</b>

자료 : 통계청

- (소비자 평가지수 하락세 지속) 소비자 평가지수는 올해 9월, 80.4를 기록하여 전년동월대비로는 처음으로 0.5% 상승하였으나, 전월대비 5.2p 하락하여 6월 이후 3개월 연속 하락세를 보임.
- (소비자 기대지수 하락세 지속) 9월중 소비자 기대지수도 전년동월대비로는 1.3% 상승하였으나, 전월대비로는 5.2p 하락하여 6월 이후 하락세가 지속되고 있으며, 9월 들어 하락의 폭이 확대되었음.

## 6. 수출입 및 무역수지

< 수출입 및 무역수지 변동 추이 >



< 수출입 및 무역수지 추이 >

단위: 억달러

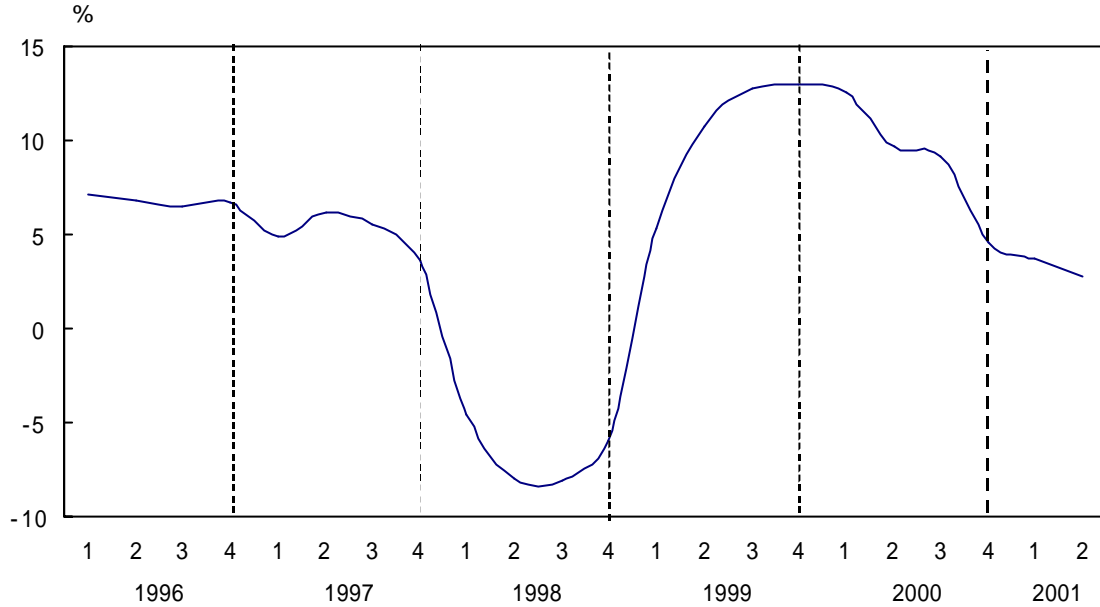
	2000년			2001년		
	1~9월	8월	9월	1~9월	8월	9월
수출	1,270.5	147.9	151.3	1,242.4	118.1	<b>125.7</b>
수입	1,190.4	134.4	132.9	1,066.9	113.6	<b>117.0</b>
무역수지	80.1	13.5	18.4	75.5	4.6	<b>8.7</b>

자료 : 관세청

- (9월중 무역수지 8.7억 달러 흑자 기록) 9월중 수출은 전년동월대비 17.0% 감소한 125.7억 달러, 수입은 12.0% 감소한 117.0억 달러를 기록하여, 9월중 무역수지는 8.7억 달러 흑자를 보임.
- 수출에서는 휴대폰과 중형차가 호조를 보였고, 수입에서는 원자재, 자본재의 수입은 감소한 반면 소비재의 수입은 증가하였음.

## 7. 경제성장 동향

< 경제성장률 추이 : 전년동기대비 증감율 >



< 경제성장률 >

단위: % (1995년 불변)

	1998	1999	2000					2001 <sup>r</sup>		
			1/4	2/4	3/4	4/4	연간	1/4	2/4	연간
G D P	△6.7	10.9	12.6	9.7	9.2	4.6	8.8	3.7	<b>2.7</b>	<b>2.0~2.5</b>
최종소비 (민간)	△10.1	9.4	9.5	7.8	4.9	3.0	6.2	0.4	2.4	
투 자	△11.7	11.0	10.8	8.9	5.7	3.2	7.1	0.9	<b>2.9</b>	
수 출	△21.2	3.7	21.9	13.2	10.5	1.6	11.0	△3.7	△4.7	
	△14.2	15.8	27.1	21.4	22.5	16.4	21.6	8.4	1.2	

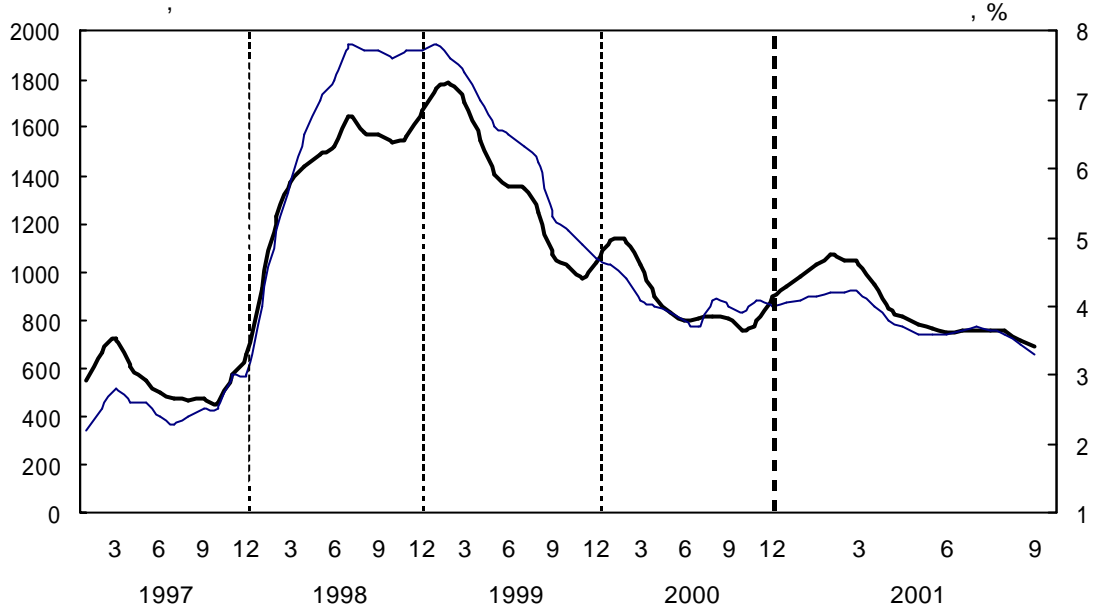
주: p는 잠정치 (한국은행)

- (금년 경제성장은 2% 대 머무를 듯) 우리 경제는 당초 4/4분기부터 회복세를 보일 것으로 예상되었으나, 세계경제의 동반침체 양상의 심화 및 미국의 테러사태 등으로 회복시기가 2~3분기 정도 지연될 것으로 보여, 금년 경제성장은 2%대에 머무를 전망이다.

- 한국개발연구원: 2.2%,                      LG 경제연구소: 2.4%
- 한국은행: 2%대,                              한국경제연구원: 2%대
- IMF : 2.5%

## 8. 고용 변화

< 실업자 및 실업률 추이 >



< 경제활동인구, 취업자, 실업자 및 실업률 >

단위 : 천명, %

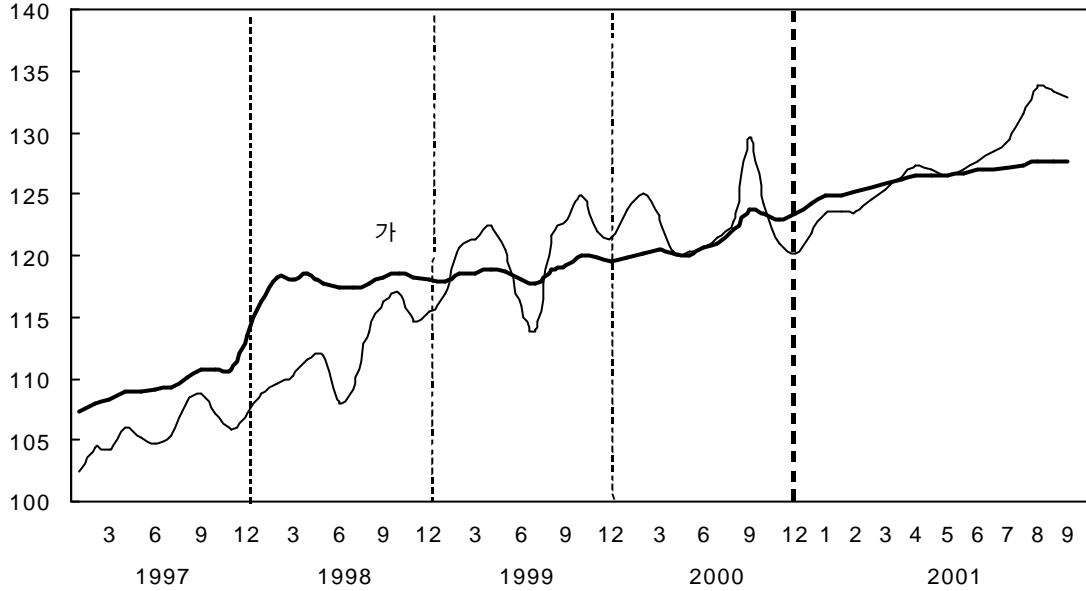
	2000년		2001년					
	연간	9월	4월	5월	6월	7월	8월	9월
경제활동인구	21,950	22,236	22,352	22,559	22,493	22,520	22,276	<b>22,481</b>
취업자	21,061	21,432	21,504	21,779	21,748	21,760	21,524	<b>21,797</b>
실업자	889	804	848	780	745	760	752	<b>684</b>
전년동기대비	△34.3	△24.8	△5.8	△5.8	△6.1	△5.5	△8.1	<b>△14.9</b>
실업률(계절조정)	4.1	4.0	3.8	3.6	3.6	3.7	3.6	<b>3.3</b>

자료 : 통계청

- **(경제활동인구 증가속에 취업자수 증가, 실업자는 감소)** 경제활동인구가 증가하는 가운데(전월대비 0.9% 증가: 22,276천명⇒22,481천명) 9월중 취업자수는 전월대비 1.3% 증가한 21,797천명을 기록. 반면 실업자수는 전월대비 9.0% 감소한 684천명 수준.
- **(실업률 하향 안정세)** 9월중 실업률(계절조정)은 3.3%를 기록하여 금년 4월 이후 하향 안정세를 유지.

## 9. 물가 변동

< 소비자물가 변동 추이 >



< 소비자 및 농축산물 물가변동 추이>

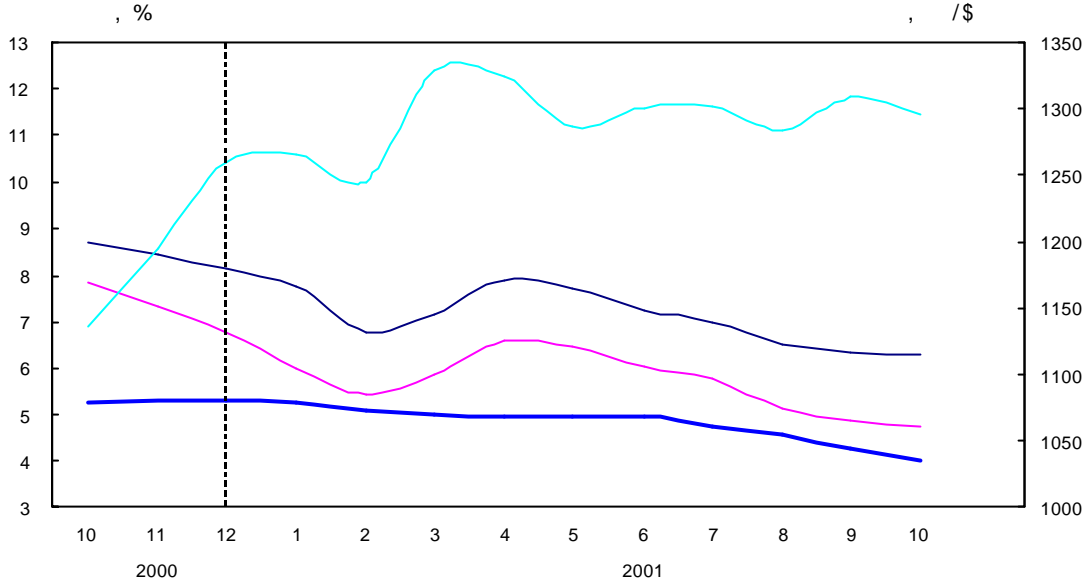
	2001년						
	3월	4월	5월	6월	7월	8월	9월
소비자물가	125.8	126.5	126.5	126.9	127.1	127.7	127.7
전년동월대비(%)	4.4	5.3	5.4	5.2	5.0	4.7	3.2
농축수산물	125.4	127.3	126.5	127.6	129.4	133.7	132.8
전년동월대비(%)	1.8	5.9	5.2	5.8	6.6	8.9	2.5

자료 : 통계청

- **(소비자물가 상승세 주춤)** 9월 소비자물가는 전년동월 대비 3.2% 상승하였으나, 오름폭은 지난 5월 이후 계속 둔화되고 있으며, 전월대비로도 8월과 동일한 수준을 유지, 소비자물가 상승세가 둔화되는 모습을 보임.
- **(농축수산물 가격 하락세로)** 9월 농축수산물 가격은 추석수요에도 불구하고 출하량이 늘어난 과채류의 가격하락으로 전월에 비해 0.9p 하락한 132.8을 기록, 전년동월 대비로는 2.5% 상승하였으나, 상승세는 현저히 둔화.

## 10. 금리 및 환율

< 월평균 금리변동 추이 >



< 월평균 금리 및 환율변동 추이 >

단위 : %, 원/\$

	2001							
	3월	4월	5월	6월	7월	8월	9월	10월 <sup>1)</sup>
콜금리	4.98	4.97	4.97	4.97	4.77	4.57	4.27	<b>4.00</b>
회사채 <sup>2)</sup>	7.16	7.91	7.70	7.24	7.00	6.51	6.32	<b>6.29</b>
국고채 <sup>2)</sup>	5.84	6.59	6.46	6.04	5.75	5.15	4.89	<b>4.73</b>
환율 <sup>3)</sup>	1,328.0	1,324.7	1,292.9	1,300.7	1,301.4	1,283.8	1,309.1	<b>1,296.0</b>

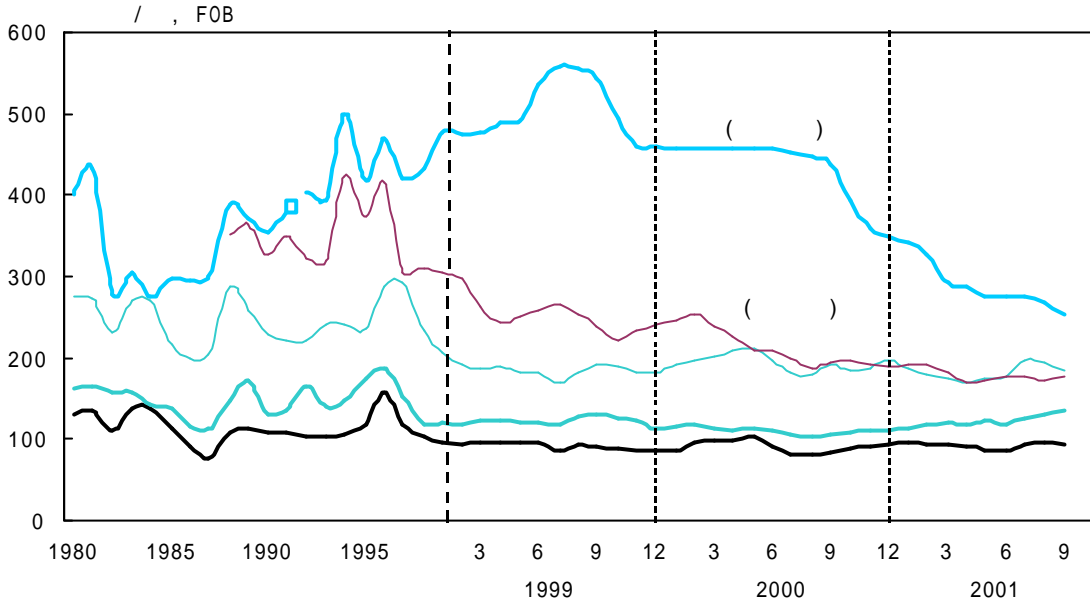
자료: 한국은행, 주 1) 10월29일 기준치임, 2) 3년물 기준, 회사채는 AA-기준, 3) 기말기준

- **(한은의 콜금리 목표 0.5%p 인하속에 금리하락세 지속)** 경기부진 및 물가상승세 둔화, 그리고 전월에 이은 한은의 콜금리 목표 인하(4.5%에서 4.0%로 인하) 시중금리의 하락기조가 지속.
- **(미테러 사태후 원화 약세)** 미테러 사태 발생후 엔화는 강세를 보인 반면 원화는 미국경기 침체가 우리 경제에 부정적인 영향을 미칠 것으로 예상되어 1300원대로 상승. 10월30일 현재 환율은 달러당 1294.0원 수준.

## Ⅱ. 농업·농촌경제 변화 동향

# 1. 국제곡물 가격동향

< 국제곡물가격 추이 >



< 국제곡물 가격 >

단위 : \$/톤, FOB

	1999	2000	2001					
			4월	5월	6월	7월	8월	9월
쌀(중립종)	500.6	431.7	286.6	275.6	275.6	275.6	267.3	<b>253.5</b>
쌀(장립종)	255.6	211.7	171.0	171.5	176.5	176.5	173	<b>178.0</b>
콩	185.9	194.0	171.2	174.9	181.5	197.6	193.8	<b>184.9</b>
옥수수	92.1	91.1	92.6	87.1	85.7	93.4	94.8	<b>94.2</b>
밀	122.1	110.3	116.9	122.0	119.7	125.6	130.3	<b>136.9</b>

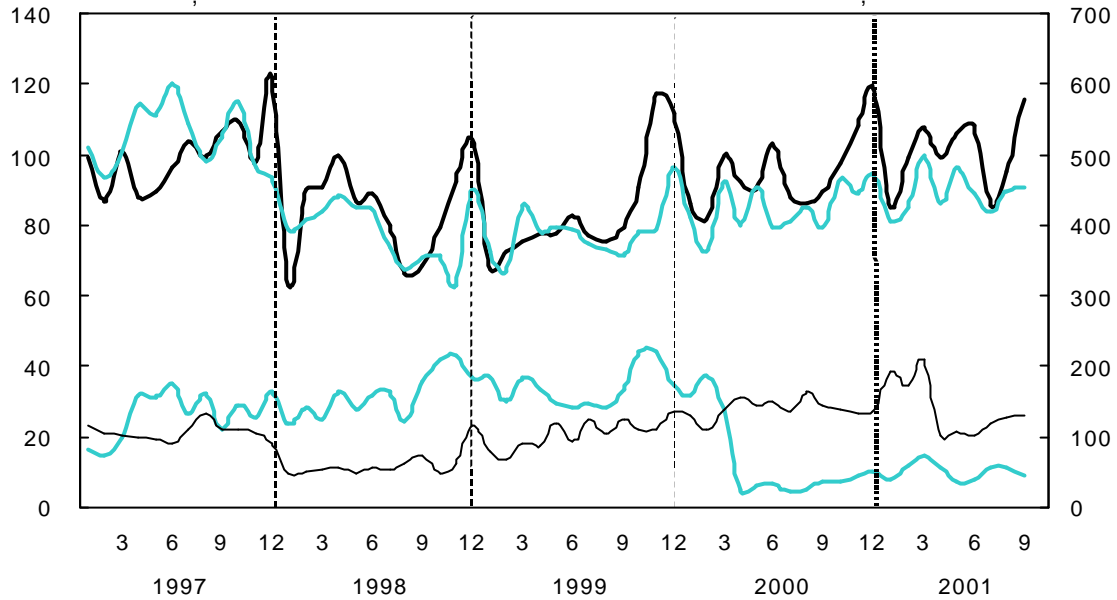
주: 중립종 쌀은 캘리포니아산 1등급이며 장립종 쌀은 태국산 1등급. 자료 : 농림부

- (쌀 가격 약보합세 지속 예상) 쌀 소비량이 전반적으로 늘고 있으나, 주요국의 재고량이 충분하여 국제 쌀 가격은 당분간 약보합세를 보일 것으로 전망.
- (콩, 옥수수, 밀의 국제가격은 약간 상승할 듯) 밀을 비롯한 콩, 옥수수는 생산량에 비해 소비량과 교역량이 늘어나면서 향후 기말재고량이 줄어들 것으로 보여 콩, 옥수수, 밀의 국제가격은 현수준에서 약간 상승할 전망이다.



## 2. 농축산물 수출입 추이

< 농축산물 수출입 추이 >



< 농축산물 수출입 >

단위 : 백만달러

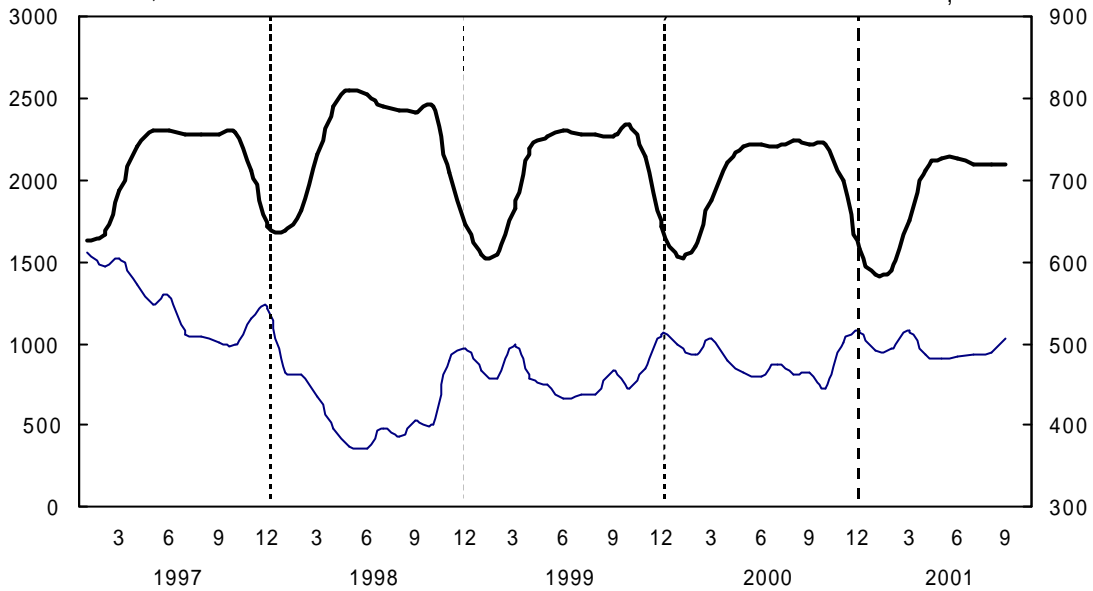
		2000년	2001년		2000, 9	2001, 9	
		1월 ~ 9월	1월 ~ 9월				
수 출	농산물	817.2	904.2	(10.6)	89.5	115.9	(29.5)
	축산물	130.4	92.8	( $\Delta$ 28.8)	7.1	9.0	(26.0)
	소계(A)	947.6	<b>997.0</b>	<b>(5.2)</b>	96.6	124.9	<b>(29.2)</b>
수 입	농산물	3,716.5	4,011.3	(7.9)	396.6	452.5	(14.1)
	축산물	1,269.1	1,257.9	( $\Delta$ 0.9)	144.6	129.6	( $\Delta$ 10.3)
	소계(B)	1,985.6	<b>5,269.3</b>	<b>(5.7)</b>	547.2	582.1	<b>(7.6)</b>
순수입	B-A	4,038.6	4,272.3	(5.8)	444.5	457.3	(2.9)

주: ( )는 전년동기대비 증감율, 자료 : 농수산물유통공사

- **(농축산물 수출 전년동월대비 29.2% 증가)** 9월중 농산물수출은 전년동월대비 29.5%, 축산물수출은 26.0% 증가하여 농축산물 수출은 전체적으로 29.2% 증가, 9월까지 누계수출액은 전년대비 5.2% 증가한 9억 9,700만 달러를 기록.
- **(농축산물 수입 전년동월대비 7.6% 증가)** 9월중 농산물수입은 전년동월대비 14.1%증가, 축산물수입은 10.3% 감소하여 농축산물 수입은 전체적으로 7.6% 증가, 9월까지 누계수입액은 전년대비 5.7% 증가한 52억 6,930만 달러를 기록.

### 3. 농림업취업자와 농외취업자

<농림업 취업자수 변동 추이>



< 농가의 취업자 변화 >

단위 : 천명, %

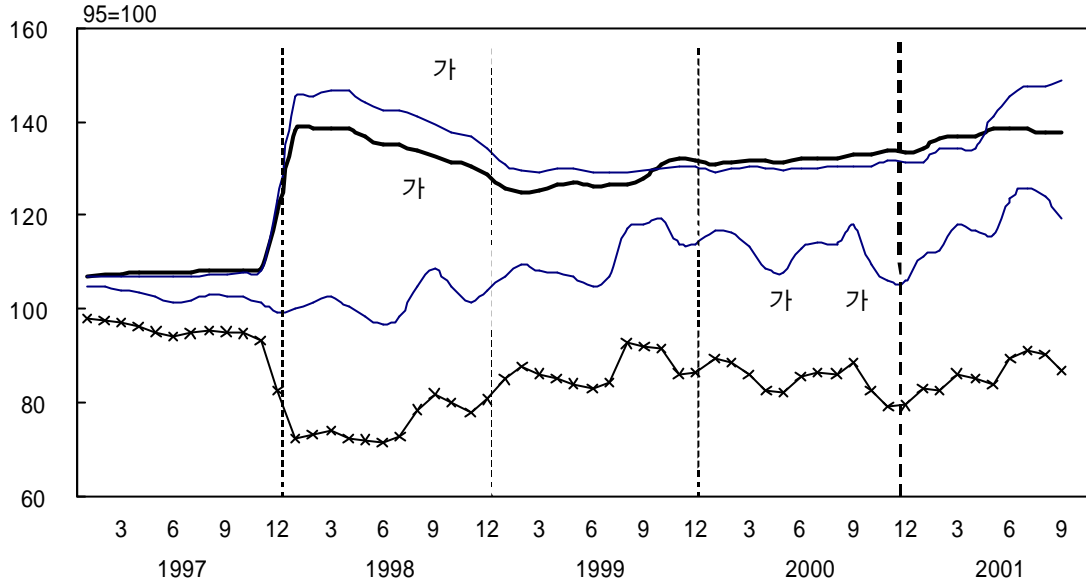
	2000				2001			
	2/4분기	3/4분기	8월	9월	2/4분기	3/4분기	8월	9월
농림업 취업자								
전년동월대비	2,107	2,096	2,237	2,223	2,177	2,221	2,094	<b>2,095</b>
					△32	△5.6	△6.4	<b>△5.8</b>
농외 취업자								
전년동월대비	483	494	462	464	467	467	489	<b>505</b>
					3.4	5.8	5.8	<b>8.8</b>

자료 : 통계청

- (농림업 취업자수 감소세) 9월 농림업취업자는 전월대비 약 천명이 증가했으나, 전년동월 대비로는 5.8% 감소한 209.5만명으로 감소세가 지속.
- (농외취업자수 증가세 지속) 9월중 농가의 농외취업자수는 전년동월대비 8.8% 증가한 50.5만명으로 꾸준한 증가세를 보이고 있음.

## 4. 농촌물가

< 농촌물가 추이 >



주: 투입재가격은 농업용품(가축류 제외)가격과 농촌임료금의 가중평균치임.

< 농촌물가지수 변화추이 >

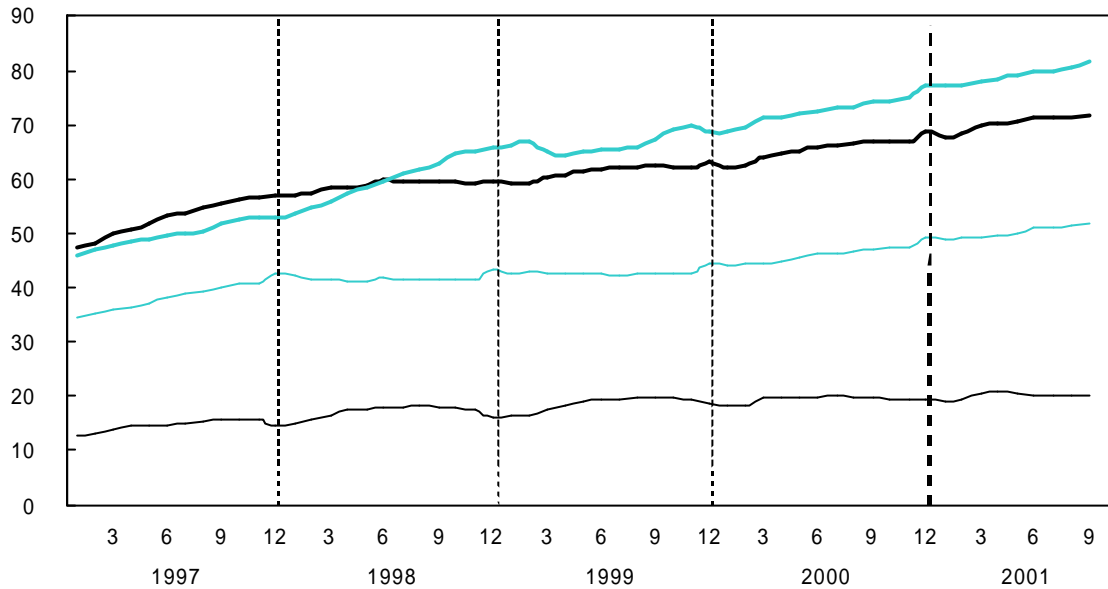
	1998	1999	2000	2000.9	2001년			
					6월	7월	8월	9월
농가판매가격지수	101.9 (Δ0.8)	108.5 (9.1)	109.6 (0.7)	117.8 (Δ0.2)	123.6 (9.6)	<b>125.9</b> (10.3)	123.9 (8.8)	<b>119.5</b> (1.4)
투입재가격지수	134.8 (23.9)	127.6 (Δ5.3)	132.2 (3.6)	132.9 (3.7)	138.6 (5.0)	138.4 (4.8)	137.5 (3.8)	137.8 (3.7)
판매가격/투입재	75.6	87.0	84.6	88.6 (Δ3.8)	89.2 (4.4)	<b>91.0</b> (5.3)	<b>90.1</b> (4.8)	<b>86.7</b> (Δ2.2)

주: ( )안 숫자는 전년동월 대비 증감율 (농협)

- (농업경영조건 악화 지속) 9월중 농업경영조건(판매가격/투입재가격)은 86.7을 기록하여 지난 7월 91.0을 정점으로 계속 악화되고 있음.
- (농가판매가격의 하락세 지속) 농가판매가격은 7월(125.9) 이후 하락하기 시작하여 9월에는 전월대비 4.4p하락한 119.5를 기록.

## 5. 농업금융

### < 농업금융 잔고 >



### < 농업금융 잔고 최근 동향 >

단위: 조원

		2000년 9월		2001년 9월		전년동월 대비(%)
		잔 고	전월차	잔 고	전월차	
대 출	상호금융	47.1	0.4	51.9	0.3	<b>10.3</b>
	정책자금	19.8	△0.1	19.9	△0.1	<b>0.8</b>
	계	66.8	0.3	<b>71.8</b>	0.2	<b>7.5</b>
예 금	상호금융	74.4	1.0	<b>81.8</b>	1.4	10.0

자료 : 농업협동조합 중앙회

- **(농업금융 대출액 전년동월대비 7.5% 증가)** 농업자금 대출잔고는 전년 동월대비 상호금융이 10.3%, 정책자금이 0.8% 증가하여 총 대출액은 71조 8천억원으로 전년동월대비 7.5% 증가함.
- **(상호금융예금 전년동월대비 10% 증가속에 예대비율 하락)** 상호금융 예금잔고는 전월보다 1조 4천억원 증가한 81.8조원으로 전년동월대비 10.0% 증가. 예대비율은 전월(64.2%) 보다 0.8%p 하락한 63.4%를 보여 전월보다 악화.

## 6. 주요 농산물의 소득

< 2001년 1월~9월중 주요 농산물의 소득 변화: 전년 동기 증감율 >

단위: %

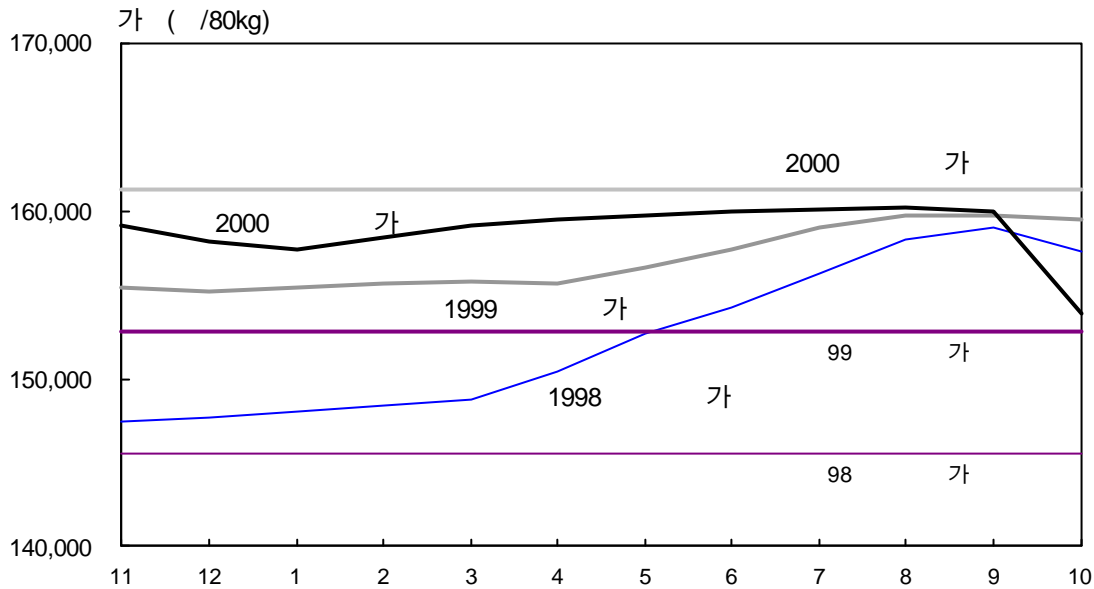
품 목	생산량	가격	조수입	경영비	농업소득 (1~9월)	농업소득 (1~8월)
사 과	△11.2	26.7	12.5	△6.8	<b>28.3</b>	
고랭지감자	△9.1	27.9	16.2	△0.1	<b>31.6</b>	
고랭지무	△12.3	40.9	23.5	△2.2	<b>37.2</b>	138.4
고랭지배추	0.7	36.7	37.6	7.3	<b>55.1</b>	129.6
노지고추	△6.4	22.1	14.3	△1.5	<b>19.1</b>	
배	0.5	△27.7	△27.3	0.4	<b>△51.1</b>	
노지포도	△0.8	△19.1	△19.7	0.0	<b>△29.8</b>	△38.1
시설감귤	△0.9	△3.0	△3.9	△0.9	<b>△18.9</b>	△10.5
대 파	△12.4	△8.2	△19.6	△2.1	<b>△29.5</b>	△13.5

- (사과, 노지고추, 고랭지 감자의 소득 증가) 사과, 노지고추, 고랭지감자는 생산감소에 따른 가격상승으로 소득이 전년동기대비 20%~30% 증가.
- (고랭지 무, 배추는 소득증가폭 완화) 고랭지 무, 배추는 출하물량 증가로 가격이 전월에 비해 하락, 전년동기 대비 소득증가폭이 둔화.  
 고랭지 무 : 138% (7월~8월) ⇒ 37% (7월~9월)  
 고랭지 배추 : 130% (6월~8월) ⇒ 55% (6월~9월)
- (배, 시설감귤, 대파의 소득 감소, 시설감귤은 소득 감소폭 축소) 배는 가격이 큰 폭으로 하락하여 전년대비 농업소득이 약 50% 감소, 시설감귤과 대파도 가격하락으로 소득 감소폭 확대, 그러나 시설감귤은 전월대비 가격이 올라 소득감소폭이 둔화됨.

## 7. 쌀 수급동향과 전망

### □ 쌀 가격동향

< 쌀 가격 추세(명목가격) >



< 쌀 가격 변동추세 >

단위: 원/80kg, %

	2월	3월	4월	5월	6월	7월	8월	9월	10월
산지가격	158,358	159,183	159,495	159,781	159,891	160,156	160,236	160,055	153,916'
전월대비	0.4	0.5	0.2	0.2	0.1	0.2	0.1	△0.1	△3.8
전년대비	1.8	2.1	2.4	2.0	1.4	0.7	0.3	0.2	△3.4

자료: 농림부, 주1) 10월 24일 가격

- 10월 쌀 산지가격은 153,916원/80kg으로 전월대비 3.8% 낮고, 전년동월대비로도 3.4% 낮은 수준으로 10월 들어 대폭 하락.

### □ 쌀 소비량 동향

- 금년 8월중 1인 1일당 쌀 소비량은 236.6g 으로 전년동월 대비 2.7% 감소하였으나 소비량 감소폭이 둔화되고 있어 감소추세가 완화되고 있는 듯.

< 1인 1일당 쌀 소비량 변동 >

단위 : g/1인/1일, %

월	2000 양곡년도				2001 양곡년도			
	12월	5월	6월	7월	12월	6월	7월	8월
전체	260.3	253.0	252.7	247.4	245.7	241.4	238.8	<b>236.6</b>
농가	382.8	374.6	376.4	371.0	378.5	371.6	368.4	366.7
비농가	248.2	241.3	240.9	235.7	233.3	229.5	227.1	224.9
전년동월대비(전체)	△2.3	△5.0	△3.6	△4.3	<b>△5.6</b>	<b>△4.5</b>	<b>△3.5</b>	<b>△2.7</b>

자료 : 통계청

□ 2002 양곡년도 쌀 수급전망

- 2002 양곡연도 쌀 총공급량은 약 710만톤 예상
  - 전년이월 : 142.4만톤, 생산 : 550.4만톤, MMA물량 : 15.3만톤
- 정부의 쌀 소비촉진대책이 계획대로 추진될 경우 총소비량은 530~540만톤 전망
  - 식 용 : 420만톤 (2001 양곡연도 명목시장가격 수준 유지를 가정)
  - 가공용 : 35만톤 (주정용 15만톤, 가공용 소비 3만톤 증가 가정)
  - 대복지원 : 30만톤 (잠정치)
  - 종자 및 감모 등 : 50만톤 (2000년, 2001년 수준 유지)
- 쌀 재고량 추이 : 2001년도: 142만톤 (28.6%) ⇒ 2002년도: 173만톤 (34.3%)

< 쌀 수급전망 >

단위: 천톤

양 곡 년 도	2000	2001	2002
공 급	<b>6,092</b>	<b>6,397</b>	<b>7,081</b>
이 월	722	978	1,424
생 산	5,263	5,291	5,504
MMA	107	128	153
소 비	<b>5,114</b>	<b>4,973</b>	<b>5,350</b>
식 용	4,444	4,300	4,200
가공용	173	173	350
대복지원	0	0	300
종자·감모 등	497	500	500
연말재고량	978	<b>1,424</b>	<b>1,731</b>
연말재고율(%)	19.1	28.6	<b>34.3</b>
자급률(%)	102.9	106.4	109.0

### Ⅲ. 품목별 수급 동향



## 1. 채소 수급동향과 전망

### 가. 개황

- 10월 채소류 가격은 기상호조에 따른 출하량 증가와 추석 이후 소비 감소로 9월 가격보다 전반적으로 하락하였고, 생산량이 감소한 고추 이외에는 대부분 품목의 가격이 작년이나 평년 10월 가격보다 낮았음.
- 11월에도 채소류 출하예상량이 작년 동기와 비슷하거나 많을 것으로 예측되어 가격은 작년이나 평년수준보다 대체로 낮을 것으로 전망됨
- 겨울 채소의 출하 예상물량도 전반적으로 많을 것으로 조사되어 채소농가의 소득이 하락할 것으로 보임.

<채소 도매가격 증감률 동향(상품 기준)<sup>1)</sup>>

단위: %

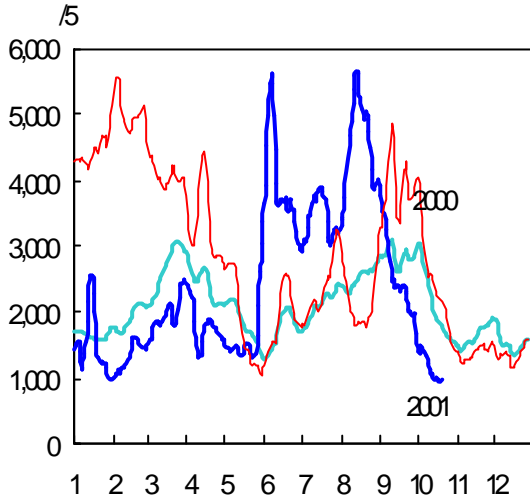
	1~9월 가격		10월 가격		
	작년 동기 대비	평년 동기 대비 <sup>2)</sup>	전월 대비	작년 동기 대비	평년 동기 대비 <sup>2)</sup>
배추	△22	△14	△57	△55	△46
무	△14	△18	△45	△64	△49
고추	15	26	△5	29	29
마늘	3	△21	△1	8	△3
양파	△15	△22	△5	△22	△31
대파	△8	8	△24	△4	9
쪽파	8	△6	△48	△49	△63
감자(수미)	20	1	△11	30	△5
양배추	△32	△35	△50	△42	△31
당근	29	22	△35	△38	△25

주: 1) 가락동시장 도매가격 기준.

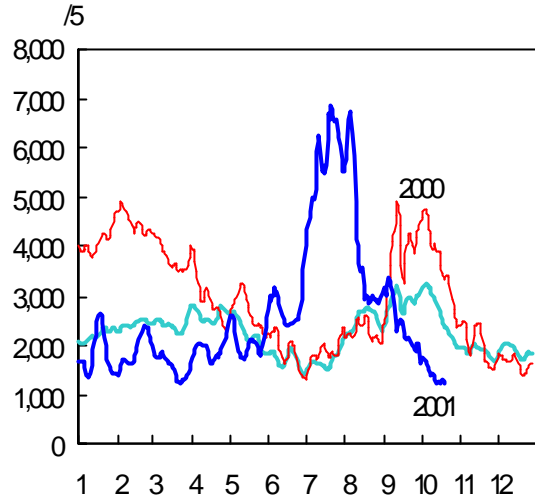
2) 평년은 1996~2000년의 최대치와 최소치를 제외한 3개년 평균임.

## 나. 무·배추

<배추 도매가격 동향(상품)>



<무 도매가격 동향(상품)>

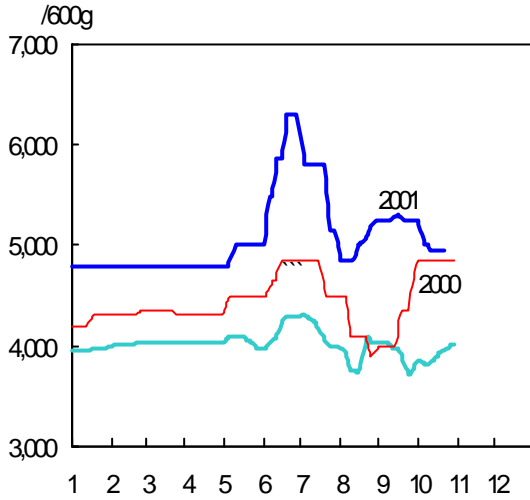


주: 일별 가격은 전후 2일간을 포함한 5일 이동평균치임. 평년 가격은 1996~2000년의 일별 가격 중 최대, 최소를 뺀 평균임.

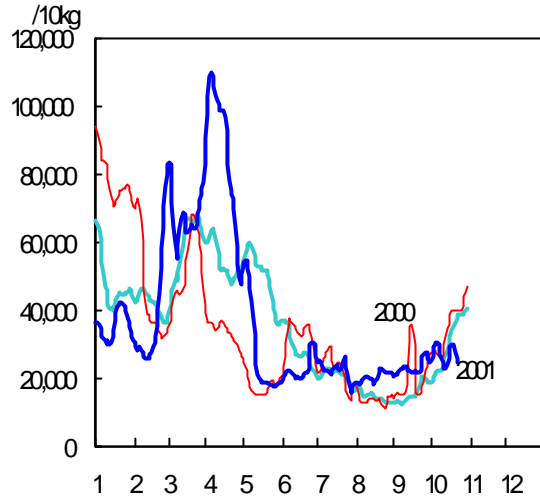
- 9월부터 급격한 하락세를 보인 무·배추의 도매가격은 10월에는 작년이나 평년보다 50% 이상 낮았으며, 하순에는 상품 5톤트럭당 100만원 이하로 폭락하였음. 이는 재배면적이 많았던 준고랭지 2기작의 출하가 생육기 가뭄으로 10~15일 지연된데다 가을무·배추 조기 출하물량과 겹쳐 출하량이 많았고, 추석 이후 수요도 감소하였기 때문임.
- 올해 김장무·배추 재배면적은, 면적이 크게 증가하였던 작년보다 각각 6%, 14% 감소에 그침. 단수는 작년보다 각각 3%, 7% 높을 것으로 예상되어, 무 생산량은 작년보다 3%, 배추는 8% 감소할 것으로 전망됨. 김장철 무·배추 도매가격은 작년 시세보다 약간 높은 상품 5톤트럭당 200만원, 150만원 내외 전망.
- 겨울배추 재배면적은 작년보다 20% 증가한 것으로 조사됨. 이는 전남의 마늘 재배면적이 작년에 이어 금년에도 줄어들면서 겨울배추를 재배하지 않던 지역이나 농가의 재배면적이 증가하였기 때문임. 예상단수도 기상조건의 호조로 작년보다 11% 높을 것으로 조사되어, 생산량은 기상이변이 없는 한 작년보다 30% 이상 많을 것으로 예상됨. 따라서 내년 1~4월의 도매가격은 상품 5톤트럭당 100만원 내외로 크게 낮을 전망.

다. 고추

<건고추 도매가격 동향(화건, 상품)>



<홍고추 도매가격 동향(상품) >



주: 일별 가격은 전후 2일간을 포함한 5일 이동평균치임. 평년 가격은 1996년~2000년의 일별 가격 중 최대, 최소를 뺀 평균임.

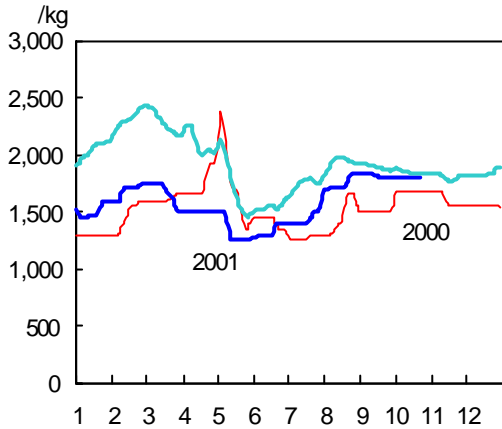
- 9~10월 기상이 양호하여 후기 작황이 좋아지면서, 10월의 화건 600g당 도매 가격은 9월보다 300원 정도 하락한 5,000원이며, 김장철까지 보합세를 보일 전망.
- 금년산 고추 재배면적 70,736ha에 예상단수 254kg을 적용하면 생산량은 18만 톤 정도로 추정됨. 이는 작년보다 약 7%, 평년보다는 11% 적은 수준임.
- 10월말 현재 중국 산동성의 작년산 익도산 건고추 상품 재고량은 거의 없고 금년산 햇고추가 일부 수입되고 있으며, 금년산 산동성의 익도산 고추 생산량은 작년보다 약 40% 적은 9,000톤 내외로 파악됨.
- 산동성 익도산 고추의 민간수입원가는 9월보다 8% 상승한 600g당 6,800~6,900원 수준임. 11월에는 중국산 고추 수확이 본격화되어 중국 산지가격이 하락할 전망이고 국내가격도 높기 때문에 수입이 증가할 전망.

<고추 생산량 추정>

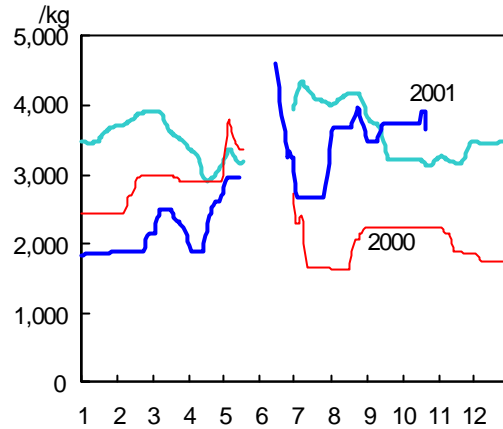
	2000년	2001년	전년 대비(%)	평년 대비(%)
재배 면적(ha)	74,471	70,736	△ 5.0	△ 6.8
단수(kg/10a)	260	254	△ 2.3	0.4
생 산 량(톤)	193,800	179,669	△ 7.3	△ 11.6

## 라. 마늘

<난지형 마늘 도매가격 동향(상품)>



<한지형 마늘 도매가격 동향, 상품>

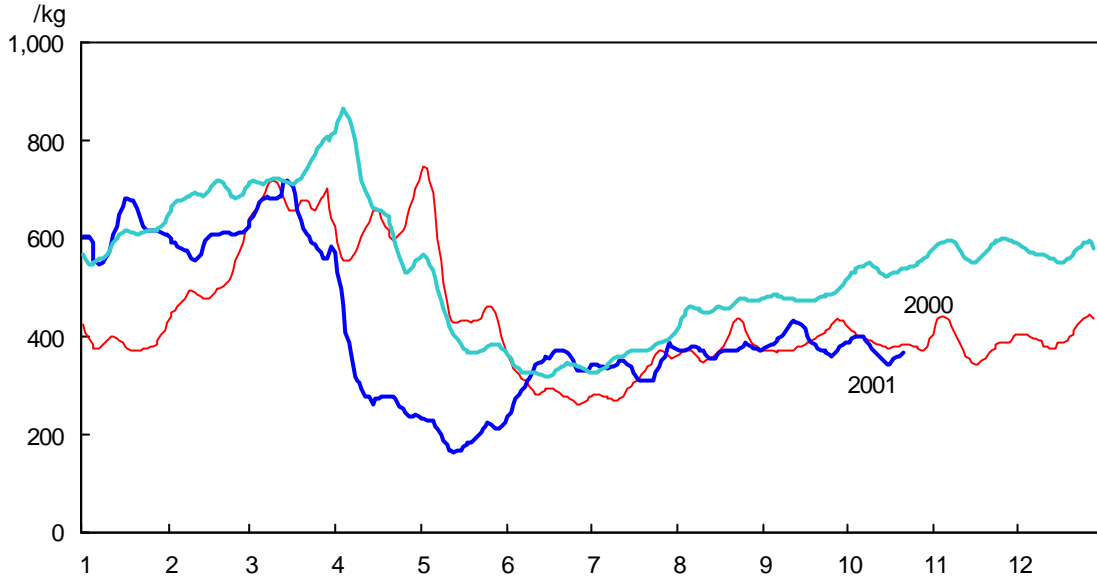


주: 일별 가격은 전후 2일간을 포함한 5일 이동평균치임. 평년 가격은 1996~2000년의 일별 가격 중 최대, 최소를 뺀 평균임.

- 마늘의 10월 평균도매가격은 난지형의 경우 상품 kg당 1,800원(중품 1,600원)으로 평년 동기보다 3% 낮고, 한지형의 경우는 3,790원(중품 3,600원)으로 평년 동기보다 19% 높았음.
- 금년산 마늘 생산량은 작년보다 14% 감소한 40만 6천톤이었고, 이중 저온저장량은 작년보다 12% 적은 9만 4천톤 내외로 조사됨. 저온저장량 중 10월 16일까지 출고량은 작년보다 1% 적은 1만 6천톤이며, 재고량은 작년보다 13% 적은 7만 8천톤 내외인 것으로 조사됨.
- 정부는 9~10월에 2,035톤을 방출하여 10월말 현재 정부 보유량은 15,295톤이고, MMA 물량 12,533톤을 금년내 수입할 계획이며, TQ 물량 21,190톤 중 일부가 수입될 전망이다. 정부 보유량과 MMA의 방출에 따라 내년 수확기 이전까지의 가격이 크게 좌우될 전망이다.
- 내년산 재배의향면적은 작년보다 6% 감소한 3만 4,900ha 내외로 조사됨. 재배의향면적에 평년 단수를 적용할 경우, 내년산 마늘 생산량은 37만 6천톤으로 추정되는데, 이는 올해 생산량보다 7% 적고, 평년 생산량보다 11% 적은 수준.

## 마. 양파

<양파 도매가격 동향(상품)>

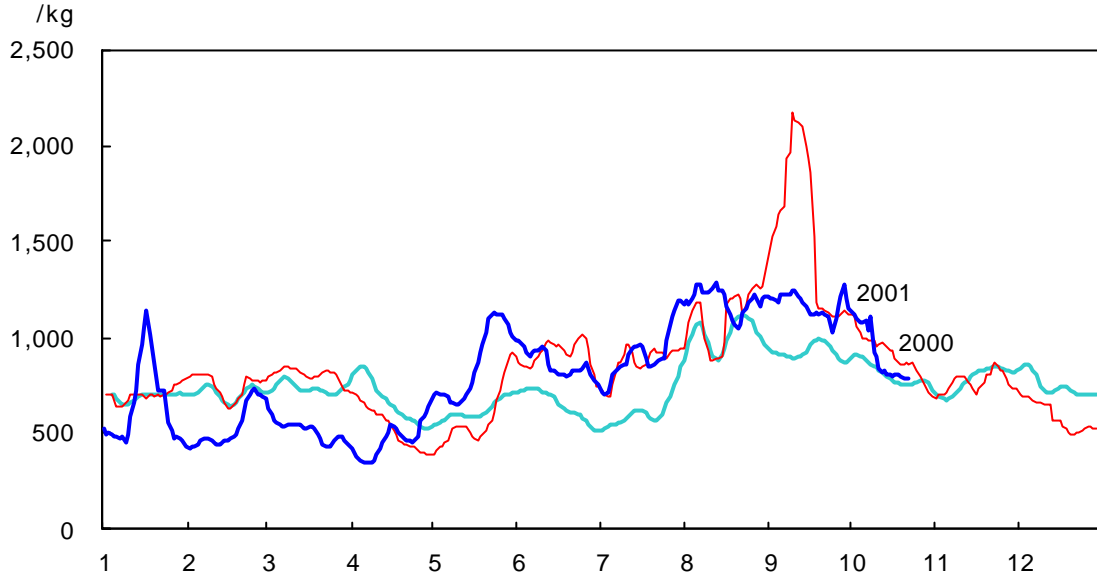


주: 일별 가격은 전후 2일간을 포함한 5일 이동평균치임. 평년 가격은 1996~2000년의 일별 가격 중 최대, 최소를 뺀 평균임.

- 양파의 10월 평균도매가격은 상품 kg당 370원(중품 270원)으로 평년 동기보다 31% 낮고, 작년 동기보다 22% 낮은 수준임.
- 금년산 양파의 저온저장량은 작년보다 15% 많은 45만톤으로 조사됨. 이중 10월 16일까지의 출고량은 작년 동기보다 20% 적은 9만 1천톤이었는데, 이는 농가의 가저장분 출하량이 많았기 때문임. 10월 16일 현재 재고량은 작년보다 30% 많은 35만 9천톤 내외인 것으로 추정되므로, 11월부터 내년 3월까지의 도매가격은 작년 동기보다 약 35% 낮은 상품 kg당 350~450원이 될 전망.
- 내년산 조생종 양파의 재배의향면적은 재배면적이 재작년보다 대폭 증가하였던 작년에 비하여 12% 감소에 그칠 것으로 추정되고, 올해산 양파의 저온저장량도 많아 내년 조생종 수확기인 4~5월의 상품 kg당 도매가격은 230원 내외로 올해 동기 가격(220원)보다는 약간 높겠으나 평년 수준(400원)보다는 크게 낮을 전망.
- 내년산 중만생종 재배의향면적은 작년보다 3% 감소할 것으로 나타나, 내년산 중만생종 수확기인 6~7월의 상품 kg당 도매가격은 올해 동기 가격(330원)과 비슷할 전망.

## 바. 대파

<대파 도매가격 동향(상품)>



주: 일별 가격은 전후 2일간을 포함한 5일 이동평균치임. 평년 가격은 1996~2000년의 일별 가격 중 최대, 최소를 뺀 평균임.

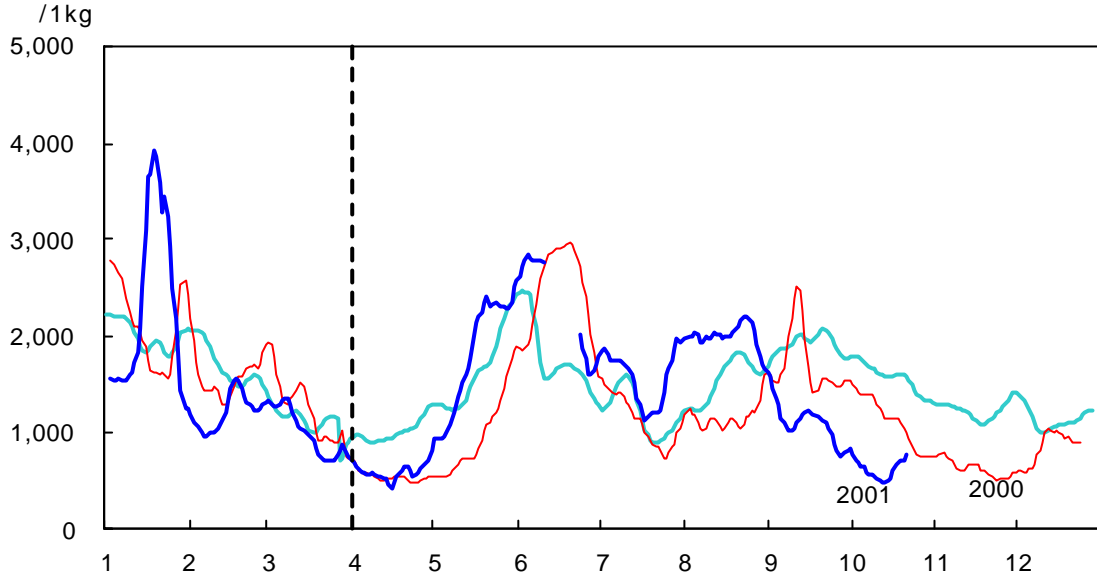
- 대파 가격은 5~9월에는 가뭄으로 출하량이 적어 높았으나, 10월에는 기상이 좋아지면서 하락세를 보여 10월 하순 상품 kg당 도매가격은 평년 수준인 750원이었음.
- 김장철에 출하될 면적은 작년보다 4% 많고 생육상황도 좋아 11월 가격은 작년(상품 770원/kg)보다 약간 낮은 700원 내외 전망.
- 남부지방 겨울대파 재배면적은 작년보다 8% 감소하여 작년과 같은 공급과잉은 없을 듯. 중부지방의 월동대파 재배면적은 작년보다 2% 증가.

<대파 출하예상면적의 작년 대비 증감률>

	경기·강원	충청	전북	전남	경북	부산·경남	단위: % 전체
김장대파	7.4	-3.0	0.0	11.9	-5.0	3.6	4.4
겨울대파	-	-	-	-9.9	-	-4.7	-8.4
월동대파	9.8	-1.7	6.2	-	1.5	-	2.4

## 사. 쪽파

<쪽파 도매가격 동향(상품)>



주: 일별 가격은 전후 2일간을 포함한 5일 이동평균치임. 평년 가격은 1996~2000년의 일별 가격 중 최대, 최소를 뺀 평균임. 1~3월은 간파 가격이며, 4~12월은 훈파 가격임.

- 쪽파의 10월 평균도매가격은 상품 kg당 600원으로 작년 동기보다 49% 낮고, 평년 동기보다는 63% 낮았음. 이는 7~8월 가격이 높아 충남 서산 등지의 비주산지 파종면적이 크게 늘어나 10월 출하량이 증가하였기 때문임.
- 김장철에 출하될 쪽파 면적은 작년보다 3% 적으나 생육상황이 좋아 김장철 도매가격은 작년 가격보다 약간 낮은 700원 내외 전망.
- 겨울쪽파 재배(의향)면적은 작년보다 5% 적으나, 생육상황이 좋아 겨울쪽파 가격은 계속 낮을 전망.

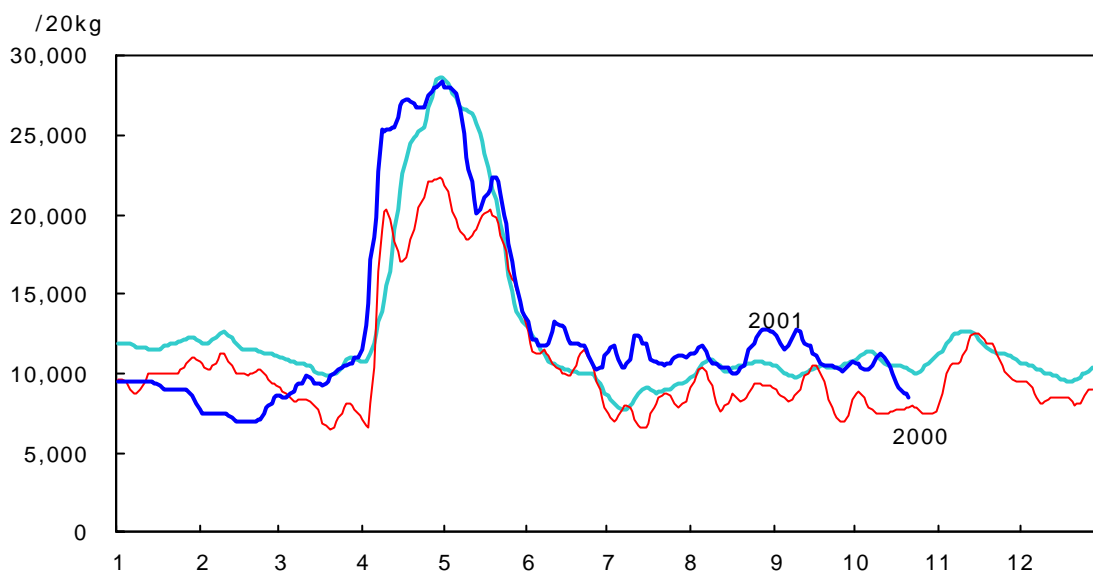
<쪽파 출하예상면적의 작년 대비 증감률>

	경기·강원	충청	호남	영남	제주	전체
김장쪽파	△4.8	△0.4	△4.1	△3.2	△12.8	△3.3
겨울쪽파	-	△2.7	△4.0	△3.7	△7.6	△4.9

단위: %

## 아. 감자

<감자 도매가격 동향(수미, 상품)>



주: 일별 가격은 전후 2일간을 포함한 5일 이동평균치임. 평년 가격은 1996~2000년의 일별 가격 중 최대, 최소를 뺀 평균임.

- 10월 들어 가을감자(대지)의 출하가 시작되면서 고랭지감자(수미)의 가격이 하락추세를 보여 10월 하순의 도매가격은 상품 20kg당 8,700원 수준.
- 11월에 출하될 고랭지감자(수미) 출하량은 작년 동기보다 4% 적을 것으로 추정되나 가을감자 작황이 매우 좋아 도매가격은 약보합세일 전망.
- 가을감자(대지)의 11월의 예상출하량은 작년 동기보다 18% 많을 것으로 추정되어 도매가격은 작년 동기 가격(상품 18,671원/20kg)보다 크게 낮을 전망.
- 내년산 제주도 겨울감자 재배의향면적은 작년보다 11% 감소할 전망이며, 대체작목은 보리, 마늘, 양배추 등임.

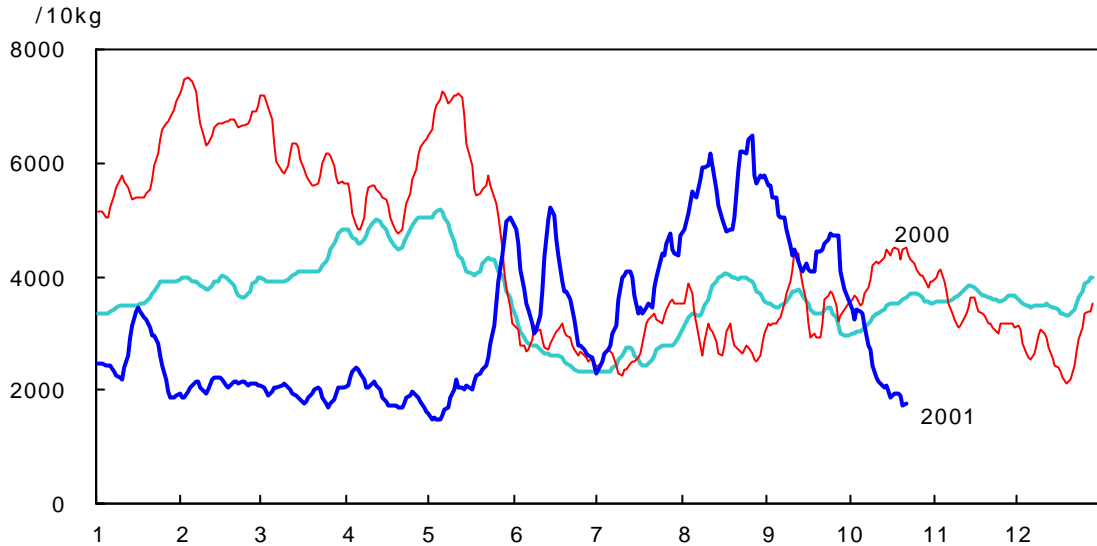
<가을감자 생산량 추정>

추정 면적(ha)	추정단수 (kg/10a)	추정생산량 (천톤)	증감률(%)	
			작년 대비	평년 대비
5,800	1,640~1,660	95~96	22.3~22.7	11.6~12.9



## 자. 양배추

### <양배추 도매가격 동향(상품)>



주: 일별 가격은 전후 2일간을 포함한 5일 이동평균치임. 평년 가격은 1996~2000년의 일별 가격 중 최대, 최소를 뺀 평균임.

- 고랭지의 가뭄으로 출하가 지연되었던 양배추 출하가 몰리면서 도매가격은 10월 5일에 상품 10kg당 3,250원에서 10월 26일에는 1,600원으로 급락세.
- 11~12월의 출하예상량도 작년 동기보다 17% 많을 것으로 전망되고, 내년초에 출하될 제주, 호남의 양배추의 재배면적이 작년보다 늘어났고 생육상태도 매우 좋아 가격은 계속 낮을 전망.
- 12월 이후 내년 3월까지의 정식의향면적은 전년 대비 12% 감소할 것으로 나타남.

### <양배추 출하예상량의 작년 대비 증감률>

단위: %

11월	12월
16.7	17.7

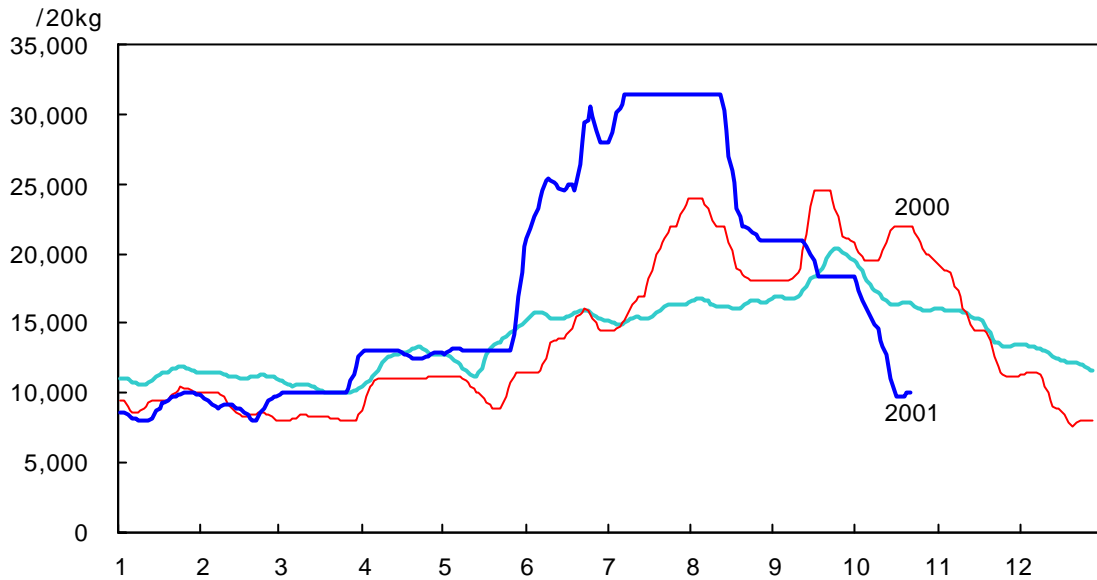
### <12~3월 양배추 정식의향면적의 작년 대비 증감률>

단위: %

	충청	호남	제주	전체
전체	00	△144	△166	△12.4

## 차. 당근

<당근 도매가격 동향(상품)>



주: 일별 가격은 전후 2일간을 포함한 5일 이동평균치임. 평년 가격은 1996~2000년의 일별 가격 중 최대, 최소를 뺀 평균임.

- 고랭지의 가뭄으로 출하가 지연되었던 당근 출하가 몰리면서 도매가격은 10월 5일에 상품 20kg당 18,500원에서 10월 27일에는 9,000원으로 급락세.
- 11~12월의 출하예상량도 작년 동기보다 10% 이상 많을 것으로 조사되어, 가격은 계속 낮을 전망. 내년초에 출하될 제주의 재배면적은 작년보다 약간 감소하였으나 생육상황이 매우 좋아 겨울철 당근 가격도 낮을 전망.
- 12월부터 내년 2월까지 파종의향면적은 전년 대비 4% 감소할 것으로 나타남.

<당근 출하예상량의 작년 대비 증감률>

단위: %

11월	12월
10.2	12.1

<12~2월 당근 파종의향면적의 작년 대비 증감률>

단위: %

충청	영남	전체
Q1	△4.9	△4.3

## 2. 과일 수급동향과 전망

### 가. 개황

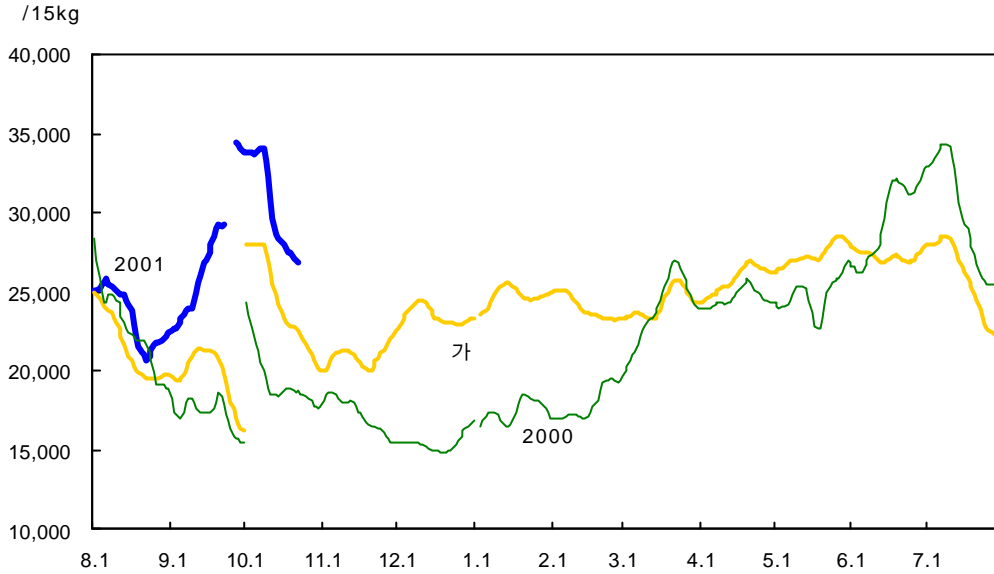
- 10월 과일류 가격은 미국 테러 사태에 따른 경기 위축 등으로 인해 사과를 제외하고는 전반적으로 지난해 및 평년보다 낮은 수준임.
- 올해 과일 생산량은 품목에 따라 차이가 클 것으로 추정됨. 사과, 단감, 포도 생산량은 면적감소와 저온피해로 지난해보다 각각 12%, 8%, 1%씩 적고, 배와 감귤 생산량은 각각 14%, 18% 정도씩 많을 듯.
- 11월에는 사과, 단감 등의 공급량과 올해산 오렌지 수입량이 지난해보다 크게 적을 것으로 예상되므로 과일류 가격은 지난해보다 크게 낮아지는 않을 전망이나, 소비심리가 더욱 악화될 경우에는 가격에 영향을 크게 미칠 수 있음.

(단위 : %, 톤)

	9월 가격		10월 가격	
	지난해대비	평년대비	지난해대비	평년대비
사과	50	26	50	20
배	△34	△35	△25	△15
감귤	△12	△15	△13	△18
단감	△9	△18	△6	△16
포도	△2	△20	△14	△30
복숭아	56	-	△36	△38
오렌지	54	9	53	-

## 나. 사과

### < 가격동향 >



주 : 8~9월은 쓰가루, 10~익년 7월은 후지 기준

- 올해산 후지의 10월 가격은 상품 15kg당 3만원 수준으로 지난해보다 50%, 평년보다는 20% 정도 높은 수준임. 가격이 지난해와 평년보다 크게 높은 것은 생산량이 지난해보다 감소하였고 당도와 과중 등 품질이 지난해보다 좋기 때문.
- 10월까지 공급량은 지난해보다 9% 정도 적은 것으로 추정되고 11월 이후 공급량은 지난해보다 13% 정도 적은 26만톤 수준이 될 것으로 추정. 11월 이후 가격은 공급량 부족으로 지난해와 평년보다 높을 전망.
- 올해산 사과 수출량은 사과 생산량 감소와 국내 가격 상승으로 인해 지난해보다 30% 정도 적은 3천톤(연산기준) 수준이 될 것으로 추정.

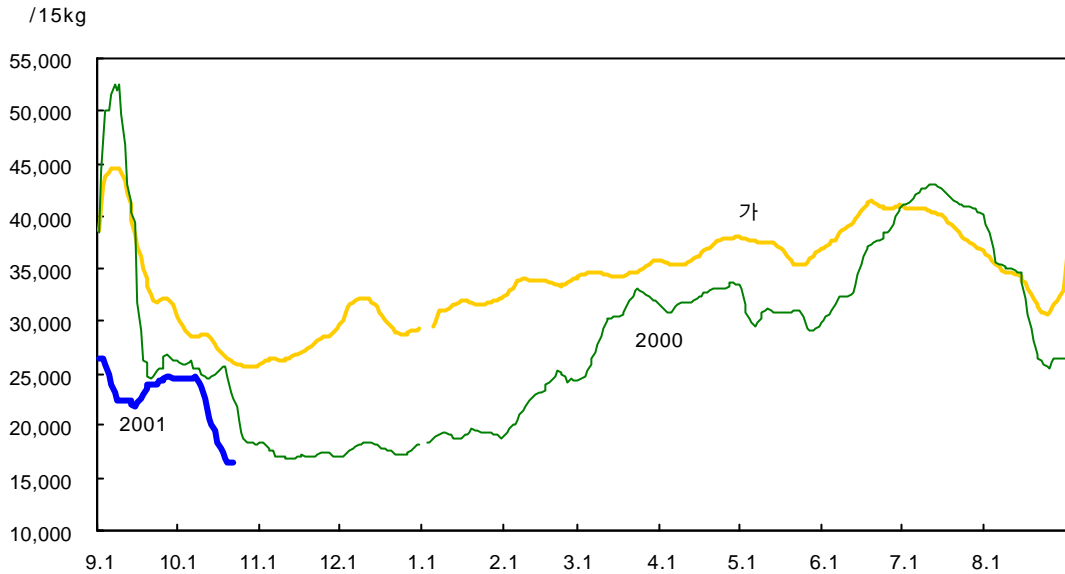
### < 사과 공급량 추정 >

(단위 : 천톤 %)

		생 산 량 (A)	8~10월 공급량(B)	수출량 (C)	11월이후 공급량 (A-B-C)
공급량	'00년산	489	185	43	300
	'01년산	433	168	30	262
'01/'00 감소율		△11.5	△9.2	△30.2	△126

## 다. 배

### < 가격동향 >



- 10월 신고 가격은 상품 15kg당 2만 1천원 수준으로 평년보다 25%, 지난해보다는 15% 정도 낮은 수준.
- 올해 배 생산량은 지난해보다 14% 정도 많은 37만톤 수준 추정, 10월까지 출하량은 추석 공급이 크게 늘어 지난해보다 33% 정도 많은 것으로 추정되고, 11월 이후 공급량은 지난해보다 4% 정도 많은 22만톤 수준이 될 것으로 추정됨.
- 배 수출량은 배 생산량 증가와 품질 향상 등으로 인해 지난해보다 41% 정도 늘어난 1만 4천톤(연산기준) 수준이 될 전망.
- 11월 배 가격은 반입량이 지난해보다 감소할 것으로 예상되고, 대체재인 사과와 생산량 감소로 인해 지난해 동기와 비슷한 수준이 될 전망.

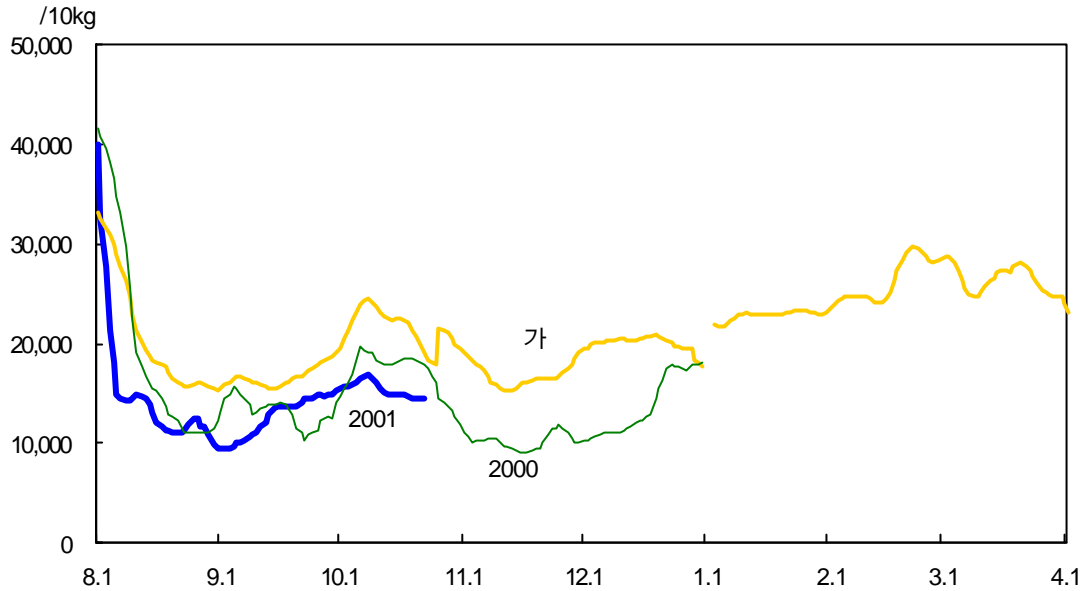
### < 배 공급량 추정 >

(단위 : 천톤 %)

		생 산 량 (A)	9~10월 공급량(B)	수출량 (C)	11월 이후 공급량 (A-B-C)
공급량	'00년산	324	100	10.2	214
	'01년산	370	133	14.4	223
'01/'00 증가율		14.2	33.2	41.4	4.1

## 라. 포도

### < 포도 가격동향 >



주 : 상품 10kg 기준으로 8월 1일~10월은 캠벨얼리, 11~익년 4월은 세단임.

- 9월 캠벨가격은 중순 이후 가격이 올라 하순에는 지난해보다 28% 정도 높았고, 10월까지 9월 하순 가격을 유지하고 있으나 지난해보다는 14% 정도 낮은 수준. 이는 배, 복숭아 등 대체과일의 공급량이 크게 늘어 수요가 대체되고 있기 때문. 한편 거봉은 동해피해로 출하량이 적어 가격은 지난해 두 배 수준.
- 올해 성목면적은 지난해보다 5% 정도 적었으나 기상조건이 좋아 단수는 4% 정도 증가하여, 전체 생산량은 지난해와 비슷하거나 약간 적은 47만 톤 수준인 것으로 추정.
- 전체 생산량 중 생과출하량은 약 92%, 가공량은 2%, 저장량은 6% 정도인 것으로 추정. 올해 포도의 품질이 좋아 가공량은 지난해보다 크게 줄었기 때문.

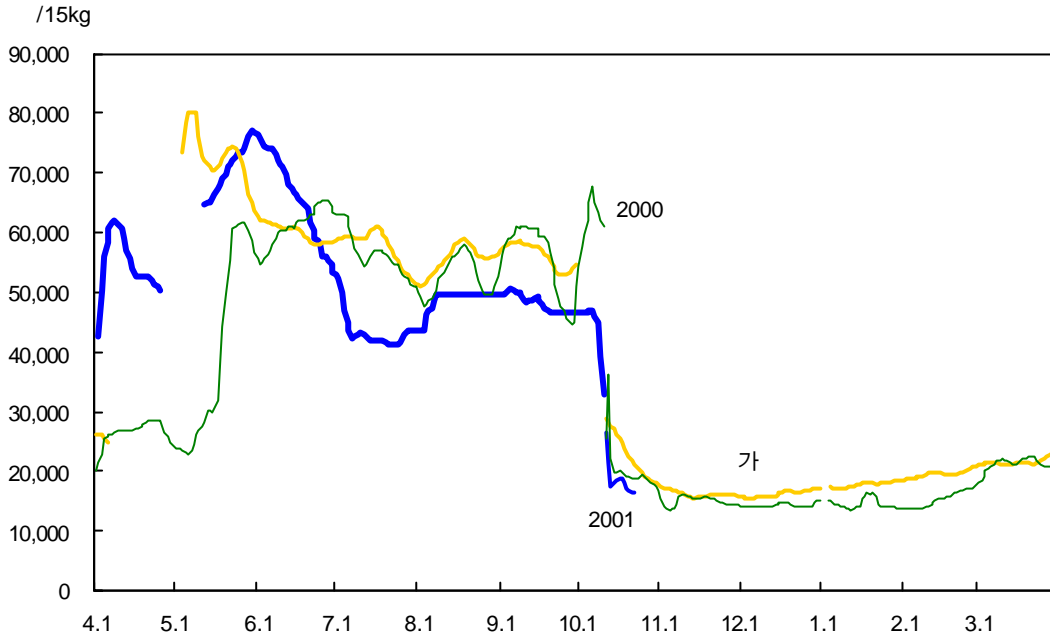
### < 포도의 이용형태별 물량추정 >

(단위 : 천톤)

		전체	생과출하	가공	저장
생산량	'00	475(100.0)	429(90.2)	23(4.8)	24(5.0)
	'01	470(100.0)	432(92.1)	8(1.7)	29(6.2)
증감률(%)		△1.3	0.9	△65.0	21.2

## 마. 감 귤

### < 가격동향 >



주 : 4월 1일부터 10월 10일까지는 월동재배 및 하우스감귤 5kg를 15kg로 환산한 가격임.

- 10월 도매가격은 상품 15kg당 1만 8,500원 수준으로 지난해 동기보다 13%정도 낮고, 평년 동기보다는 18%정도 낮은 수준.
- 올해는 풍작해로 공급량이 많겠으나 지난해보다 당도는 높고 산도는 낮아 품질이 좋을 것으로 나타남. 그러나 11월 이후 사과, 단감 등 대체과일의 공급량과 올해산 오렌지 수입량도 적을 것으로 예상되므로 감귤 가격은 지난해보다 크게 낮지는 않을 전망.
- 2001년산 캘리포니아 네블 오렌지 생산량은 지난해보다 11%정도 적을 것으로 나타나, 수입량은 지난해보다 적을 듯.

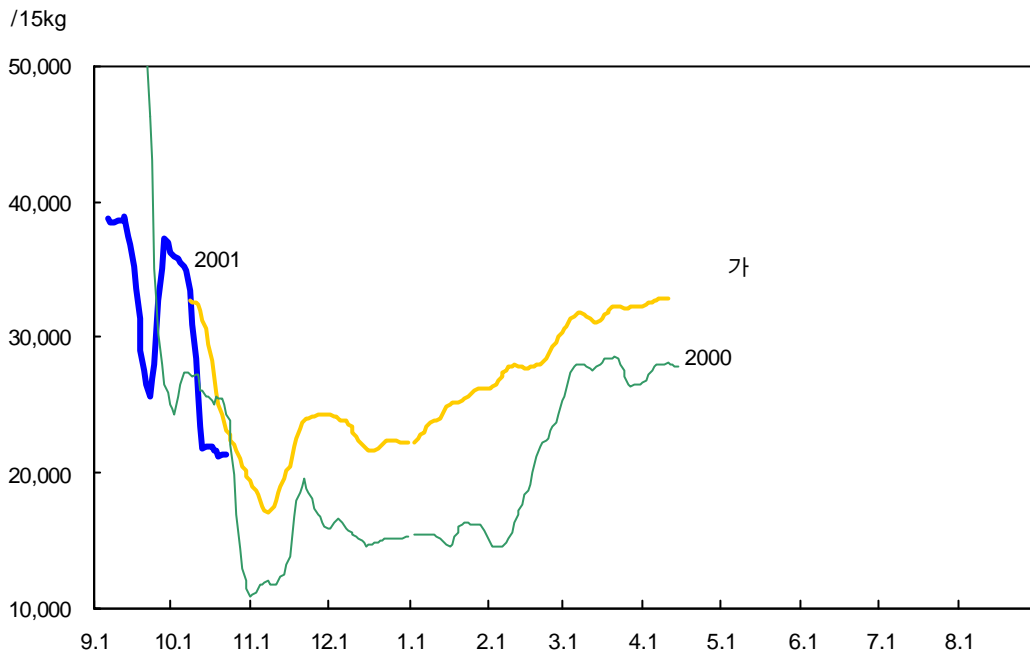
### < 캘리포니아 네블오렌지 생산전망 >

(단위: 만톤, ha, kg/10a)

	생산량	성목면적	단 수
'00년산	122	51,799	2,361
'01년산	109	51,799	2,102
'01/'00 증감률	△11.0	00	△11.0

## 바. 단감

### < 가격동향 >



주 : 9월은 서촌조생등 기타품종가격, 10월 이후는 부유가격임.

- 10월 도매가격은 부유 상품 15kg당 2만 1,600원 수준으로 지난해 동기보다 6%정도 낮고, 평년동기보다 16%정도 낮은 수준임.
- 올해 10월까지 공급량은 지난해보다 8%정도 적은 것으로 추정되고, 11월 이후 공급량도 지난해보다 8%정도 적을 전망.
- 올해는 성숙기의 고온·건조한 날씨와 충분한 일조량으로 당도가 지난해보다 높고, 섶택도 양호한 것으로 나타남.

### < 단감 공급량 추정 >

		생산량	9~10월 공급량	11월 이후 공급량
공급량 (천톤)	'00년산	227	57.6	169.8
	'01년산	210	53.1	156.8
'01/'00 증감률(%)		△7.7	△7.9	△7.6



### 3. 과채 수급동향과 전망

#### 가. 개황

- 9월 과채류 도매가격은 기상호조로 출하물량이 지난해보다 많아 낮은 수준이었고, 10월에도 출하물량이 많아 오이, 호박, 수박을 제외하고는 전반적으로 가격은 지난해보다 낮은 수준임.
- 11월에 출하될 수박, 토마토, 오이, 호박의 물량이 지난해보다 적을 것으로 예상되어 과채류 가격은 지난해보다 높아질 전망이다.
- 10월 정식의향면적은 지난해 가격이 좋지 않았던 수박, 오이, 호박은 줄고, 지난해 가격이 좋았던 토마토는 늘어날 것으로 조사됨.
- 유류비 상승에 대비해 겨울철 가온재배면적을 줄여, 무가온재배면적이 늘어날 전망이다.

<과채류 도매가격 동향 (상품기준)>

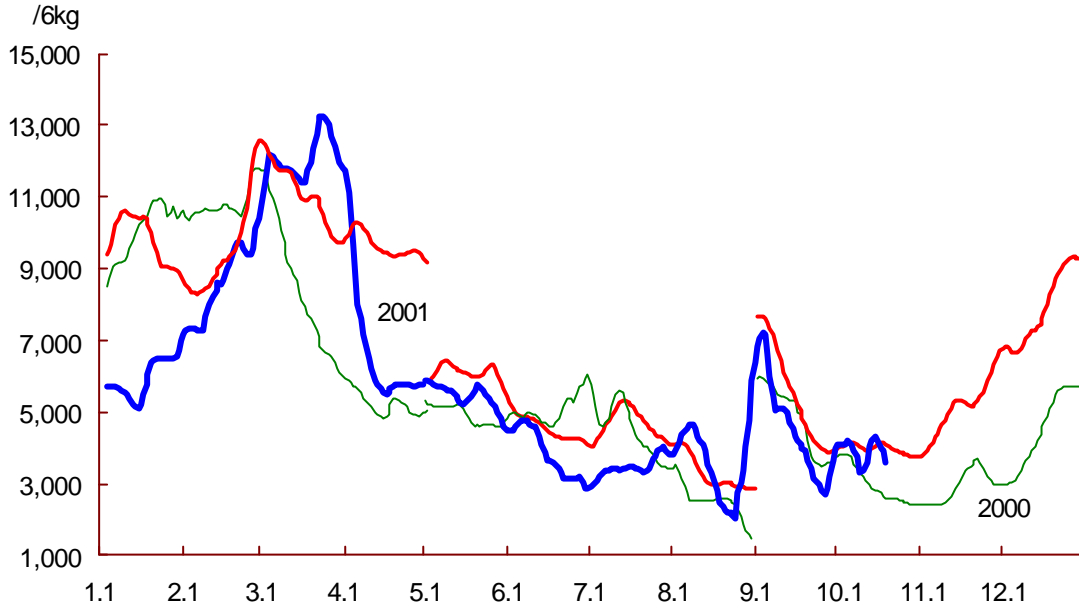
(단위: %)

	1~9월 평균가격		10월 상·중순 평균가격	
	지난해동기대비	평년동기대비	지난해동기대비	평년동기대비
수 박	△6	△54	15	△6
참외	1	△12	△13	△29
토마토	45	4	△27	△23
방울토마토	21	△20	△35	△47
호박(쥬키니)	7	16	14	△19
호박(애호박)	1	△16	23	△13
오이(취청)	9	14	65	△5
오이(백다다기)	10	△1	52	1
메론	△8	△24	△16	△8
가지	△5	△5	△40	△18

주 : 평년은 1996~2000년의 최대치와 최소치를 제외한 3개년 평균임.

## 나. 수박

< 수박 도매가격 동향 (상품) >



주: 일별가격은 5일 이동평균치임. 평년가격은 1996~2000년의 상품 가격중 최대, 최소를 뺀 평균임.

- 10월 수박 출하량은 지난해보다 감소하여 가격은 평년(상품 4,000원/6kg)보다 6% 낮고, 지난해(상품 4,700원/kg)보다 15% 높은 수준임.
- 내년 2월 하순부터 3월까지 수박가격이 높을 것으로 예상하고 정식시기를 약 한달 이상 앞당기려는 농가가 많아 11월 정식예정면적은 지난해보다 9% 늘어날 것으로 보임.
- 올해 수박 재배면적은 지난해(30,451ha)보다 4% 감소한 29,100ha 수준이 될 것으로 추정됨. 하우스수박 재배면적이 지난해보다 2%, 노지수박 재배면적은 9% 줄어든 것으로 전망됨.

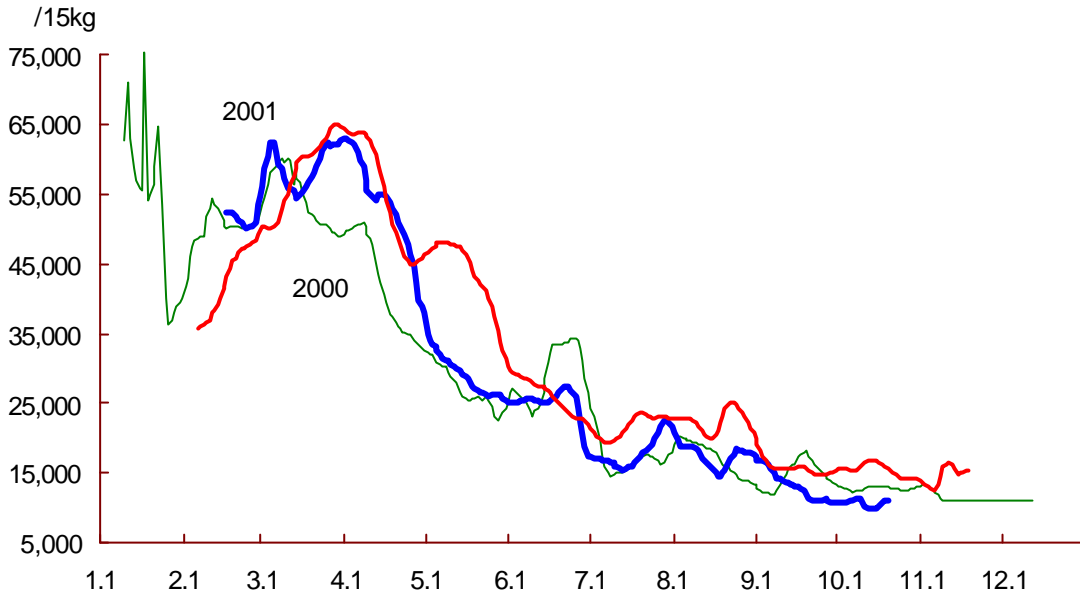
< 지난해 대비 재배면적 동향 >

(단위: ha)

	하우스수박	노지수박	전체
2001년	20,500	8,600	29,100
2000년	20,952	9,499	30,451

다. 참외

< 참외 도매가격 동향 (상품) >



주: 일별가격은 5일 이동평균치임. 평년가격은 1996~2000년의 상품 가격중 최대, 최소를 뺀 평균임.

- 10월 출하량은 지난해보다 많아 가격은 평년(상품 15,600원/15kg)보다 29% 낮고, 지난해(상품 12,760원/15kg)보다는 13% 낮은 수준임.
- 올해 참외가격이 좋아 11월 정식의향면적은 지난해보다 7% 늘고, 12월은 지난해와 비슷할 전망이다. 또한 정식시기를 보름이상 앞당겨 난방비용을 절감하여 소득을 높이려는 경향이 있음.
- 지난해 참외소비가 둔화로 가격이 전반적으로 낮았기 때문에 올해 참외 재배면적은 지난해(10,203ha)보다 3% 감소한 9,920ha 수준이 될 것으로 추정됨.

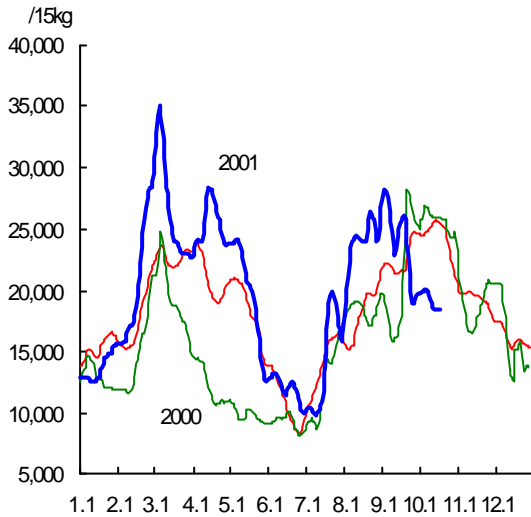
< 지난해 대비 재배면적 동향 >

(단위: ha)

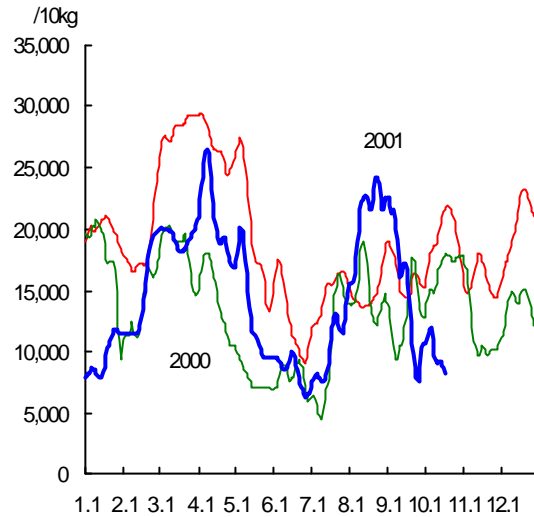
	재배면적
2001년	9,920
2000년	10,203

## 라. 토마토

<일반토마토 도매가격(상품)>



<방울토마토 도매가격(상품)>



주: 일별가격은 5일 이동평균치임. 평년가격은 1996~2000년의 상품 가격중 최대, 최소를 뺀 평균임.

- 10월 일반토마토가격은 지난해 동기보다 27% 낮은 수준이고 방울토마토 가격도 지난해 동기보다 35% 낮은 수준임.
- 11월 일반토마토 출하량은 지난해 보다 3% 정도 줄어들 것으로 예상되어 가격은 지난해 보다 높을 것으로 전망되고(상품 19,200원/15kg), 방울토마토 11월 출하량은 5% 정도 줄어들 것으로 예상되어 가격은 지난해 보다 높아질 (상품 16,500원/10kg) 것으로 전망.
- 11월 정식의향면적은 유류비와 가격불안으로 무가온재배로 전환하거나 정식 시기를 조정하여 지난해보다 줄어들 전망.

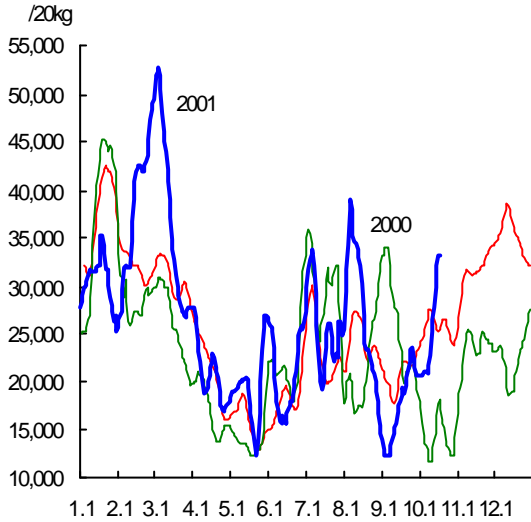
<지난해 11월 대비 출하량 증감율>

(단위: %)

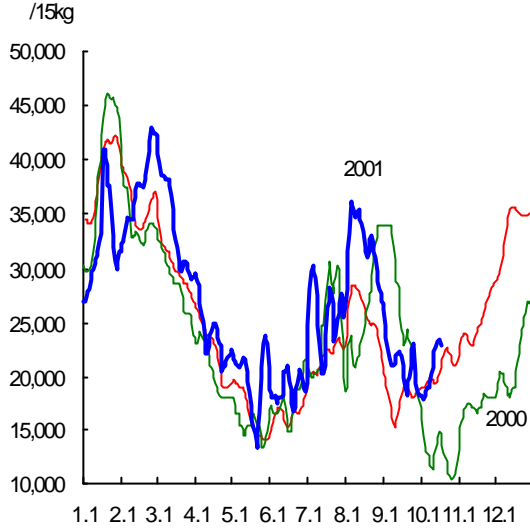
	11월 예상출하량	정식(의향)면적	
		10월	11월
일반토마토	△24	1.0	△0.9
방울토마토	△5.1	3.2	△3.7

마. 오이

<취청도매가격(상품)>



<백다다기 도매가격(상품)>



주: 일별가격은 5일 이동평균치임. 평년가격은 1996~2000년의 상품 가격중 최대, 최소를 뺀 평균임.

- 10월 출하물량이 지난해 같은 시기보다 적어 가격은 지난해(취청 상품: 14,300원/20kg, 백다다기 상품: 12,700원/15kg)보다 52~65% 높은 수준임.
- 11월에는 취청 출하량이 지난해보다 1~4% 적을 것으로 예상되어 가격은 지난해보다 높을 것으로 전망되며, 백다다기 출하량도 지난해보다 4~5% 줄어들 것으로 예상되어 가격은 지난해보다 높을 것으로 전망됨.
- 10~11월 정식의향면적은 겨울철 유가 상승 우려로 재배를 기피하는 농가가 늘어 지난해보다 줄어들 것으로 전망됨.

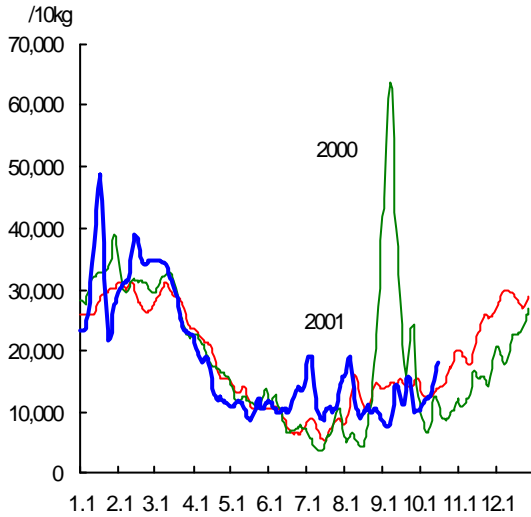
< 지난해 대비 출하량 및 지베(의향)면적 감소율 >

(단위: %)

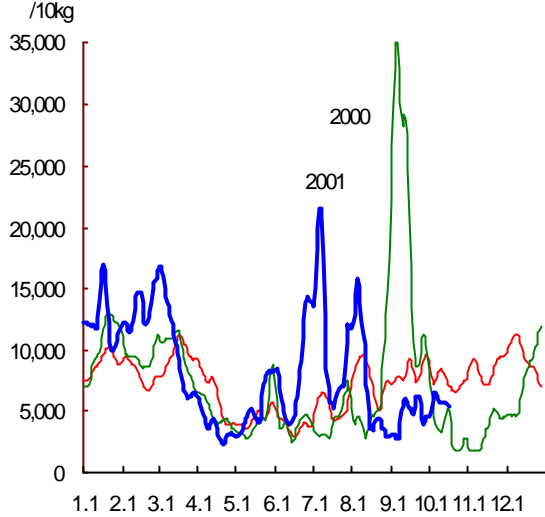
	11월 예상출하량	10~11월 정식(의향)면적
취 청	△2.8	△3.8
백다다기	△4.7	△2.5

바. 호박

<애호박 도매가격(상품)>



<쭈키니 도매가격(상품)>



주: 일별가격은 5일 이동평균치임. 평년가격은 1996~2000년의 상품 가격중 최대, 최소를 뺀 평균임.

- 10월 출하물량은 지난해 같은 시기보다 적어 가격은 지난해 같은 시기(애호박: 9,581원/10kg, 쭈키니: 3,998원/10kg)보다 14~23% 높은 수준임.
- 11월에는 애호박 출하예상량이 지난해보다 적을 것으로 예상되어 가격은 지난해(11,000원/8kg)와 비슷할 것으로 전망되며, 쭈키니 출하예상량도 지난해보다 9% 적을 것으로 예상되어 지난해(3,300원/10kg)보다 높을 것으로 전망됨.
- 10~11월 정식(의향)면적은 지난해 가격이 예년에 비해 낮아 지난해보다 줄어들 것으로 전망.

< 지난해 대비 출하량 및 지베(의향)면적 감소율 >

(단위: %)

	11월 예상출하량	10~11월 정식(의향)면적
애 호 박	△10.0	△3.4
쭈 키 니	△9.0	△2.0

## 4. 축산

### 가. 개황

- 추석수요가 증가하여 9월 한육우 도축두수는 9만4천두로 전월에 비해 65% 증가하였고, 9월 쇠고기 수입은 1만3천톤으로 전월에 비해 5.5% 증가하여 수입육 수요가 점차 회복되는 추세임.
- 국내산 쇠고기에 대한 수요는 추석을 전후로 급격히 회복된 반면, 도축 물량은 부족하여 수소산지가격은 10월 23일 현재 417만원으로, 수송아지 가격은 10월 23일 현재 207만원으로 9월에 이어 계속 상승함.
- 3월 이후 산지가격 상승과 조기 수출재개에 대한 기대감으로 9월 돼지 사육두수는 876만 7천두로 지난해 9월보다 4.7% 증가하였음. 출하두수가 증가하면서 10월 성돈 산지가격은 14만원대로 하락하였음.
- 11월은 계란소비가 적은 시기이기 때문에 계란가격은 하락세를 보이나, 올해 총계생산성이 낮아 산란실용계 입식이 줄어 지난해보다는 완만한 하락세를 보일 전망이다.
- 11월의 닭고기 생산이 10월보다 다소 증가하고, 소비가 10월 수준을 유지할 것으로 전망되나, 냉동육비축이 예상되어, 11월 평균산지가격은 평년(933원)보다 높은 1,100~1,200원/kg이 될 전망이다.

### <10월 축산물 가격 동향 >

단위 : %

	1~9월 가격		10월 가격	
	지난해동기대비	평년동기대비 <sup>1)</sup>	지난해동기대비	평년동기대비 <sup>2)</sup>
한우(큰수소)	12.3	19.0	40.6	44.8
한우(수송아지)	32.6	52.9	48.5	66.0
돼지	△1.8	△2.1	21.2	△16.1
육계	12.6	12.3	19.9	26.8
계란	30.1	16.5	3.3	19.2

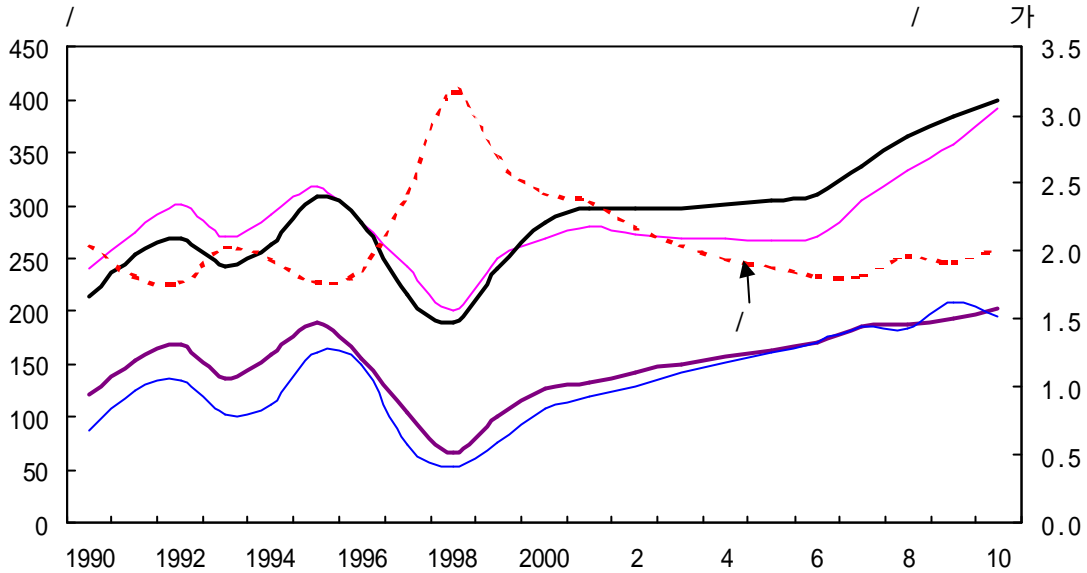
주 : 1. 평년은 1996~2000년의 최대치와 최소치를 제외한 3개년 평균임.

2. 10월 가격은 1~23일까지의 평균가격임.

자료: 농협, 축산물 가격정보.

## 나. 한육우

### < 가격동향 >



주: 2001년 10월 가격은 1~23일까지의 평균가격임.

### < 한우 가격 등락율 >

단위 : %

	1~9월 가격		10월 가격	
	지난해동기대비	평년동기대비	지난해동기대비	평년동기대비
큰수소	12.3	19.0	40.6	44.8
큰암소	15.1	35.6	34.5	59.5
수송아지	32.6	52.9	48.5	66.0

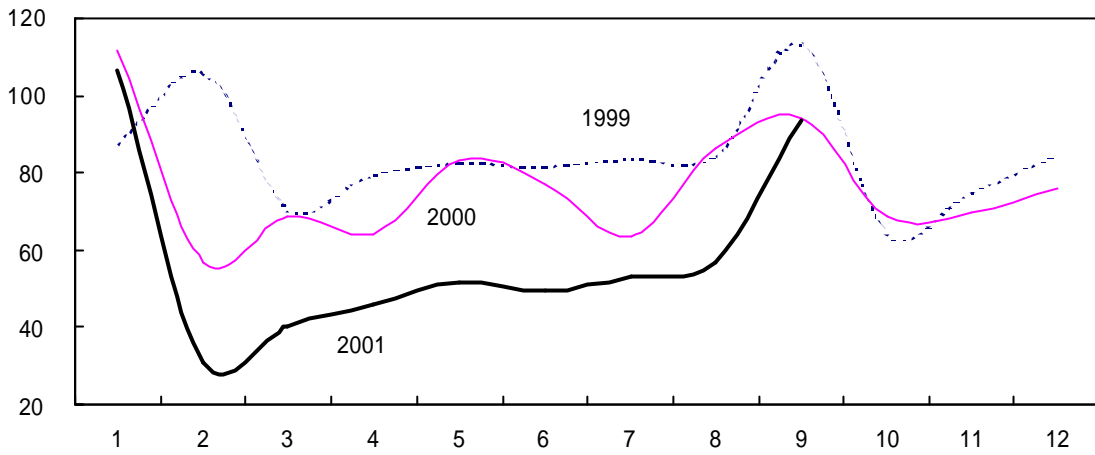
주: 1. 평년은 1996~2000년의 최대치와 최소치를 제외한 3개년 평균임.

2. 10월가격은 1~23일까지의 평균가격임.

- 상반기에 가축질병으로 인해 일시적으로 위축되었던 국내산 쇠고기에 대한 수요는 추석을 전후로 급격히 회복된 반면, 사육두수 감소에 따른 도축물량 부족으로 수소산지가격은 10월 23일 현재 417만원으로 9월에 이어 계속 상승하는 추세임.
- 큰소가격 상승과 암소두수 감소에 따른 산지 밀소 부족으로 수송아지 가격은 10월 23일 현재 207만원으로 9월에 이어 계속 상승함.

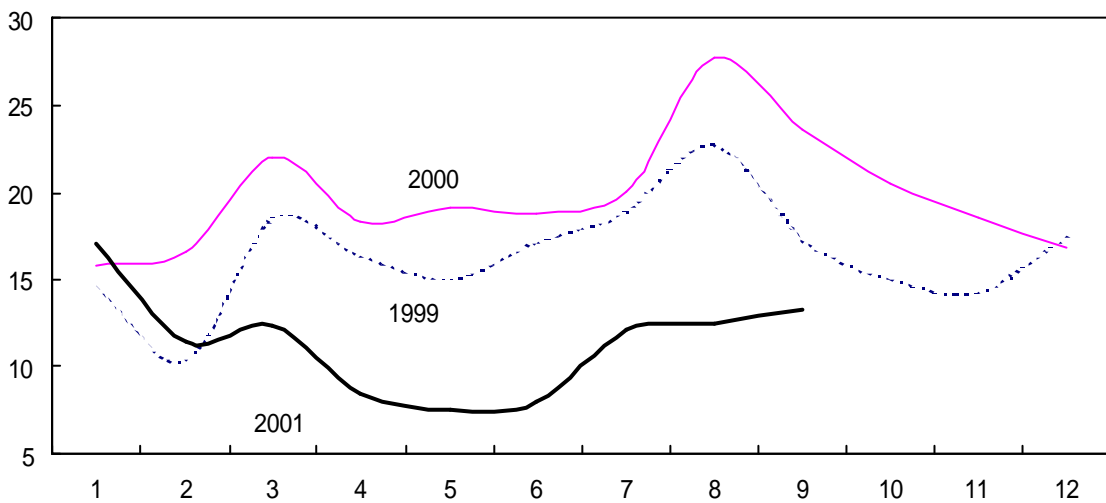


### <한육우 월별 도축현황>



자료 농림부.

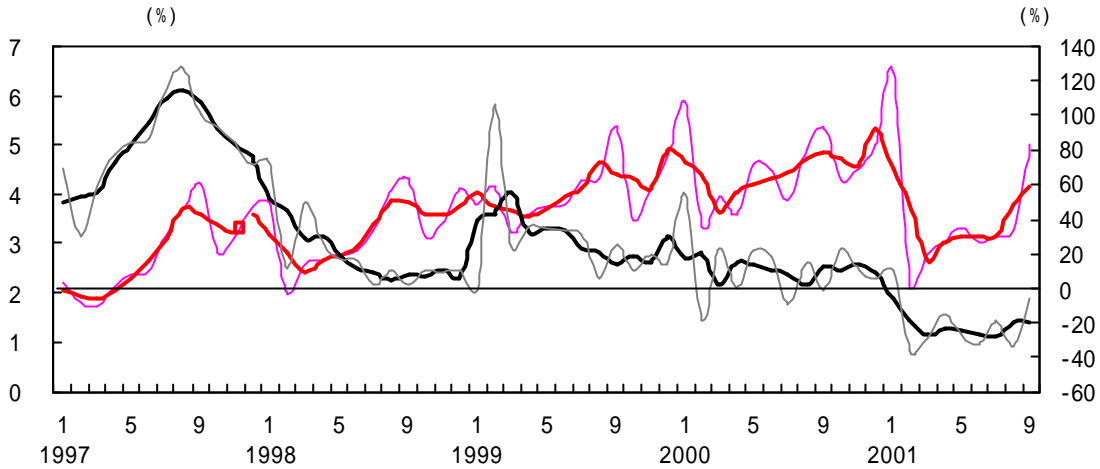
### <쇠고기 월별 수입현황(검역기준)>



자료: 국립수의과학검역원(2001년 8월은 잠정치).

- 추석수요가 증가하여 9월 한육우 도축두수는 9만4천두로 전년동월에 비해 0.4% 적지만, 8월에 비해서는 65% 증가하였음.
- 9월 쇠고기 수입은 1만3천톤으로 전년동월에 비해 44% 적지만, 8월에 비해서는 5.5% 증가하여 수입육에 대한 수요가 점차 회복되는 추세임.

### <한육우 큰암소 월간 도축율>

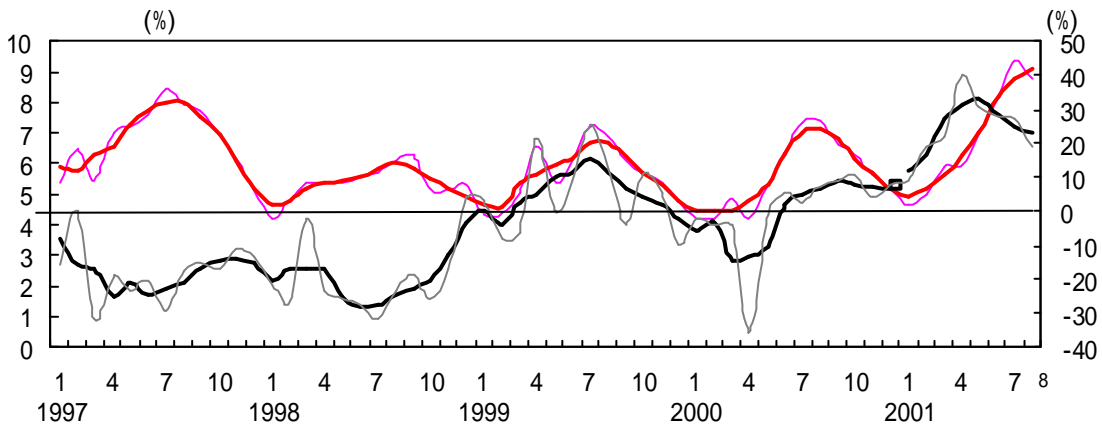


주: 월간도축율 =  $\frac{\text{월별 도축두수}}{\text{월별 1세이상두수}}$

자료: 농림부 자료를 이용하여 농경연에서 계산.

- 9월 큰암소 월간도축율은 전년동월보다 6% 감소하였으나, 최근 큰암소 가격이 송아지가격에 비해 상대적으로 증가하여 암소도축율 감소폭이 작아지고 있음.

### <한육우 월간 인공수정율 변화추이>



주: 월간 인공수정율 =  $\frac{\text{월별 인공수정두수}}{\text{월별 1세이상암소두수}}$

자료: 농림부 자료를 이용하여 농경연에서 계산.

- 올 1월부터 4월까지 월간 인공수정율은 전년 동월에 비해 급격히 높아졌으나, 5월 이후 한우고기에 대한 수요가 점차 살아나고 큰암소 산지가격이 급상승하여 암소도축이 증가함에 따라 전년동월대비 증가폭이 작아지고 있음.

**< 한육우 인공수정두수(12개월 누적) 증감율 >**

단위 : 만두, %

월	2000년		2001년							
	11월	12월	1월	2월	3월	4월	5월	6월	7월	8월
인공수정두수	59.7	59.0	58.5	58.2	58.0	58.4	58.8	59.1	52.7	46.3
전월대비	△1.6	△1.1	△1.0	△0.5	△0.3	0.8	0.5	0.6	△10.9	△12.0

자료: 농림부.

- 12개월 누적 인공수정두수는 6월까지 증가한 것으로 나타났으나, 7월 이후 날씨가 무더워짐에 따라 조금씩 감소하는 것으로 나타남.

**< 한육우 사육두수 >**

단위 : 만두

	한육우 사육두수	2세이상 암소두수
2001년 3월 1일	147.6	55.6
2001년 6월 1일	150.7	56.2
2001년 9월 1일	148.5	55.2

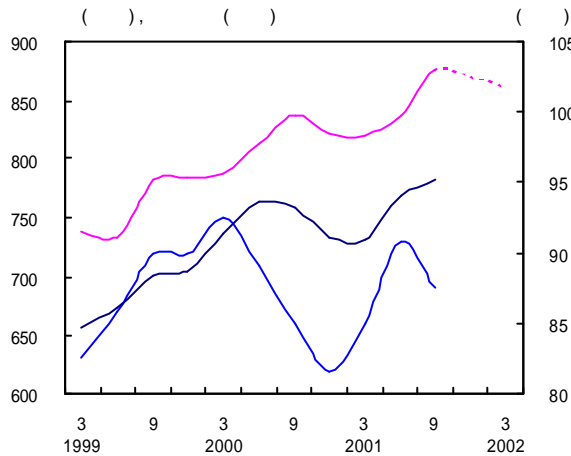
자료 : 농림부 가축통계

- 6월에 비해 9월 사육두수가 감소한 것은 송아지생산두수가 감소하고 도축두수가 증가하였기 때문임.
  - 가축통계에 따르면 송아지생산두수는 6월에 17만3천두이던것이 9월에는 무더위로 인해 16만5천두로 4.6% 감소하였음.
  - 국내산 쇠고기에 대한 수요가 살아나면서 6~8월 한육우 도축두수는 16만두로 3~5월 13만8천두에 비해 15.9% 증가하였음.
- 한육우 사육두수는 올 연말까지 계속 감소할 전망이다.
  - 한육우 월간 암소도축율과 월간인공수정율을 분석한 결과 암소사육 농가들의 번식의향이 더디게 회복되는 것으로 보임.
  - 4/4분기에는 날씨가 추워 송아지 생산두수가 적고 연말연시 수요 증가로 도축두수는 늘어날 전망이어서, 사육두수는 연말까지 감소할 것으로 예상됨.
- 산지가격은 올 연말까지 강세가 이어진 후, 내년부터는 하락할 전망이다.
  - 현재의 산지가격 급상승은 구조적으로 국내 사육두수가 감소했기 때문이고, 가축질병으로 인해 일시적으로 쇠고기 수입이 줄었기 때문임.
  - 쇠고기 수입은 점차 늘어날 것으로 전망되고, 사육두수도 내년부터는 증가할 것으로 예상되어, 산지가격은 내년부터 점차 하락할 전망.

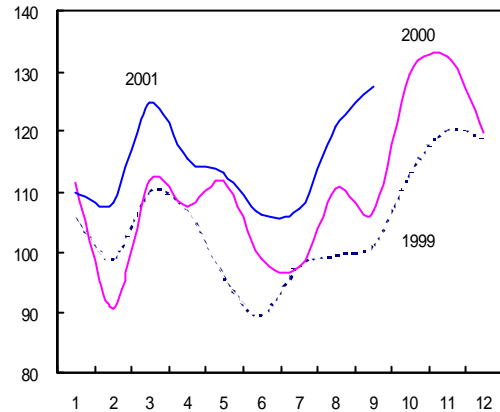
## 다. 돼지

- 3월 이후 산지가격의 상승과 조기 수출재개에 대한 기대감으로 대규모 농가에서 사육마리수를 확대하면서, 9월 사육두수는 876만 7천두로 3개월 전보다 4.4%, 지난해 9월보다 4.7% 증가하였음. 9월 모돈수는 3개월 전보다 1.1%, 지난해 9월보다 2.0% 증가한 95만 1천두임.
- 사육두수가 증가함에 따라 도축두수도 증가하여 1~9월까지 지난해 같은 기간보다 7.2% 증가하였으며, 9월 도축두수는 127만 5천두로 지난해 9월보다 19.4% 증가하였음.

< 돼지 총두수와 모돈수 >



< 월별 도축두수 >



자료:농림부,가축통계('01.12.'02.3월은 관측센터 추정치). 자료:농림부.

- 우리 나라의 주요 수출국인 EU가 구제역 발생으로 사육두수 및 출하두수가 감소하면서 수출물량이 감소하여 올 1~9의 수입량은 3만 7,511톤으로 지난해 같은 기간보다 53.8% 감소함. 9월 돼지고기 수입은 2,874톤으로 지난해 9월보다 55.7% 감소하였음.
- 올 1~8월의 수출량은 6,725톤으로 지난해 같은 기간보다 56.9% 감소하였음. 산지가격이 하락하면서 8월 수출량은 917톤으로 지난달 7월의 553톤보다 65.7% 증가하였음.

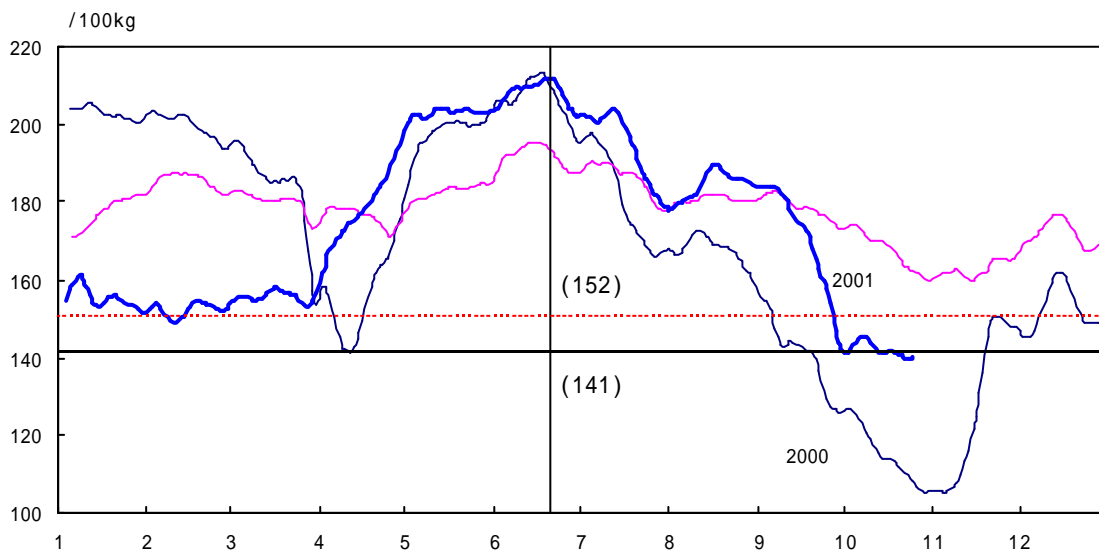
< 돼지 수출입 동향 >



자료: 국립수의과학검역원.

- 출하두수가 증가하였지만 환율상승과 EU의 수출량 감소로 국내 수입이 감소하면서 8~9월 성돈 산지가격은 17~18만원대를 유지하였음.
- 추석연휴를 앞두고 더위로 출하가 지연되었던 물량과 함께 정상적으로 출하될 돼지가 집중출하 되어 출하두수가 증가하면서 산지가격은 급격히 하락하였음. 이후 출하 조절로 14만원대에서 보합세를 보이고 있음. 10월 23일 현재 평년보다 14% 하락한 14만원에 거래되고 있음.

< 성돈 일일 산지가격동향 >

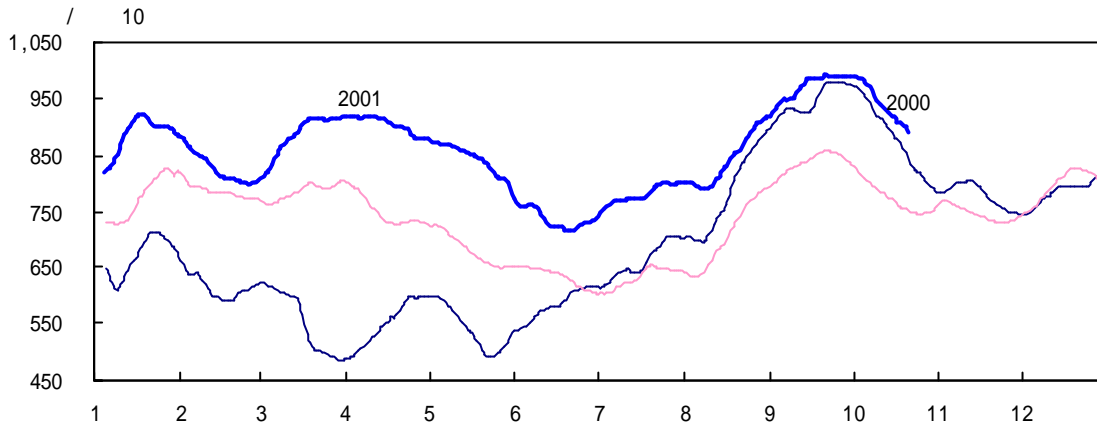


자료: 농협중앙회, 축산물 가격정보.

- 9월 후보모돈수가 3개월 전보다 5.5% 감소하였고, 농가의 사육의향이 현 규모 수준을 유지하려는 의향이 높아 12월 사육두수는 올 9월보다 0.7% 감소한 870만 4천두, 내년 3월에는 861만 6천두가 될 전망이다.
- 9월 가축통계를 기준으로 단기출하를 전망하면, 11~12월에 출하되는 2~4개월령은 지난해 같은 기간보다 3.5% 증가하였고, 내년 1~2월에 출하되는 2개월령 미만은 지난해 같은 기간보다 3.7% 증가하였음.
- 올 4/4분기 출하두수가 지난해 4/4분기보다 2.2% 증가한 390만두로 추정되어 평균 산지가격은 경영비 수준인 14만원대로 하락할 것으로 예상됨. 그러나 2십 4만두의 수매비축으로 4/4분기 평균가격은 15만 3천 원을 유지할 전망이다.
- 올 봄부터 사육두수가 증가하여 내년 1/4분기 출하두수는 2001년도 1/4분기보다 3.5% 증가하여 총 공급량이 4.2% 증가하지만 대체재인 쇠고기 가격 상승으로 평균 산지가격은 16만원대로 전망됨.
- 수매 정책시 당기의 가격지지 효과는 있는 것으로 나타났으나, 시장가격에 의한 사육두수 감축효과가 미미하여 내년 2/4분기부터의 사육두수는 예상보다 더 증가할 것으로 전망됨.
- 내년 하반기 수출이 재개될 경우에는 비수기 산지가격 폭락 사태가 발생하지 않을 전망이다. 그러나 수출이 재개되지 않을 경우 내년 비수기의 성돈 산지가격이 큰 폭으로 하락할 우려가 있음.

## 라. 양계

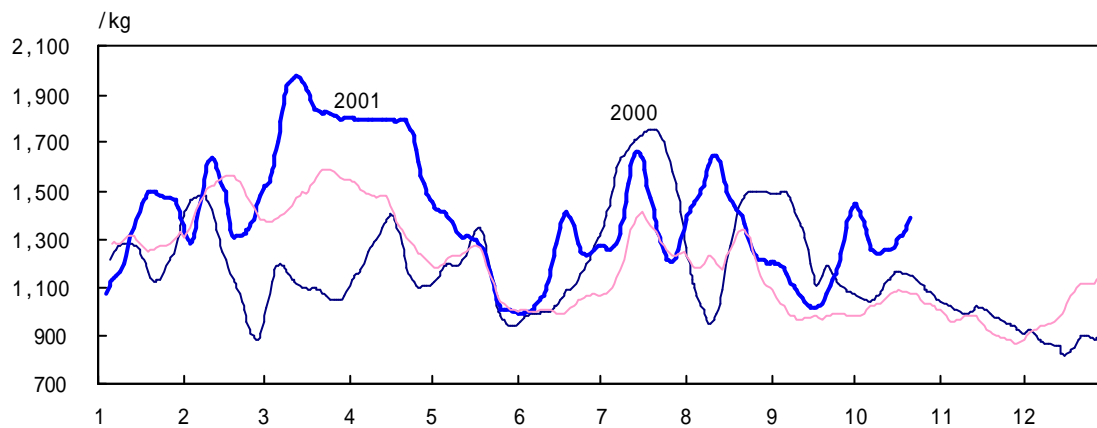
< 계란 산지가격동향 >



주: 5일이동평균가격.

- 추석전후로 990원대를 유지하던 계란가격은 이후 소비감소로 하락세를 보여 10월 월 평균가격은 특란 10개에 938원이었다. 11월은 소비가 적은 시기이지만, 올해 종계생산성이 낮아 산란실용계 입식이 줄어 계란 가격은 지난해보다 완만한 하락세를 보일 전망이다.

< 육계 산지가격동향 >



주: 5일이동평균가격.

- 10월의 닭고기 생산이 9월보다 감소하였으나 소비가 10월 수준을 유지하여 육계가격은 9월보다 20.7% 상승함. 연말과 연초 출하를 대비한 농가들의 높은 입식의향과 생산성향상으로 11월의 닭고기 생산은 10월보다 다소 증가하고, 소비는 10월 수준을 유지할 것으로 전망됨. 그러나 11월에 냉동육비축이 예상되어, 11월 평균산지가격은 평년(933원)보다 높은 kg당 1,100~1,200원이 될 전망이다.

### Ⅲ. 지역 언론 동향



## <지방일간지 23종에 보도된 10월중 농업관련 주요 이슈>

### ■ 보도 개황

- 10월 들어서도 추곡수매와 관련해 농민과 농협의 갈등, 그리고 정부의 쌀관련 정책에 대한 비난 여론이 집중적으로 취급됐으며, 이와 관련한 보도량이 사실 등을 포함해 전체 농업기사의 50%가 넘었음. 특히 쌀값 하락과 정부의 쌀 증산정책 포기 방침 이후 농지투매 확산과 농업진흥지역의 해제 요구, 농지법 개정 등의 여론이 확산되고 있는 가운데, 언론들은 이같은 현상을 비전을 제시하지 못하는 농정으로 인해 영농의욕이 크게 위축되고 있는 것으로 분석하는 경향이 뚜렷함.
- 한편, 한우가격의 강세가 지속되고 있다는 보도와 함께 돼지가격 하락세 반전과 관련한 보도도 전체 농업관련 보도량의 10%선을 보이고 있는 등 큰 관심을 나타냈고, 사과값 강세와 배 가격 하락 등 과일가격의 등락과 관련한 소식도 비중있게 취급됐음.

### □ 쌀 저가 수매에 농민들 반발

- 대부분의 농협들이 산물벼 수매가를 40kg 가마당 5만2천원에서 5만4천원선으로 결정하자 농민들은 생산비에도 못미치는 저가 담합이라고 주장하고 최소 5만8천원선은 돼야 한다며 곳곳에서 시위를 벌였고, 보은 등 일부지역에서는 쌀 저가 수매에 반발해 이장단과 영농회장단이 집단 사표를 제출하는 등 조직적인 반발 움직임도 보였으며, 각도 의회는 잇따라 지자체와 정부에 대책을 촉구했음.
- 지역농협들은 이같은 농민들의 움직임에 대해 긴급대책회의를 갖고 시가수매 보장 등 대정부 건의항을 발표했으며, 10월 중순들어 전남지역에서는 농민단체와 농협이 간담회를 갖고 계절진폭 10% 확보때까지 정부양곡 구매중단 등 6개항의 대정부 요구안을 채택하는 등 쌀문제 해결에 공동대처하기로 했음. 또 쌀값이 하락하자 강원지역에서는 작목을 전환하려는 농민들이 증가하고 있고, 일부지역에서는 쌀 투매 현상까지 발생하고 있다고 보도함.

## □ 농지투매 확산 조짐

- 쌀값 하락과 정부의 증산정책포기 발표 이후 영농의욕이 상실되면서 예산과 합천, 진천 등 전국 곳곳의 농촌지역 부동산 중개업소마다 논매물에 대한 문의가 쇄도하고 있는 가운데, 김제지역에서는 매물은 많아도 매입은 없어 1필지당 가격이 올 봄보다 5백만원이나 하락했다고 대전일보와 전북도민일보가 각각 1면 톱으로 보도하는 등 농지 투매 확산조짐이 나타나고 있음.

## □ 농업진흥지역 해제요구 급증

- 정부의 쌀증산정책 포기와 각 지자체의 지역개발에 따른 토지 수요가 맞물리면서 농업진흥지역 해제에 대한 요구가 증가하고 있는 가운데, 제주와 강원 양양, 그리고 경남 진주지역 농민들이 현실과 맞지않게 지정된 농업진흥지역을 해제해야 한다고 요구하는 한편, 진흥지역 해제와 조정에 관한 권한을 농림부에서 지자체에 이양해야 한다는 주장도 계속되고 있어 이문제가 핵심 이슈로 등장할 가능성이 커지고 있음.

## □ 농지법 개정 여론

- 10월들어 농지 투매조짐 확산과 농업진흥지역 해제 요구가 급증하고 있는 가운데 10월 하순에는 경기지역에서 농지 취득을 제한하고 있는 농지법으로 인해 농지거래가 위축돼 농촌지역 자금 유통에 걸림돌로 작용하고 있다고 지적, 농지법을 대폭 개정해 농지거래를 촉진시키고 임대나 위탁이 가능토록 해야 한다는 주장이 제기됨.

## □ 농산물 가격 전반적인 약세에 농민들 한숨

- 10월중순 산지 돼지값이 1백kg 마리당 14만원대로 하락해 최고 29만원까지 하던 6월 가격의 절반으로 떨어졌고, 배도 작황 호조로 지난해 절반 가격으로 하락했으며, 무·배추 등 채소류 가격도 일제히 폭락하면서 언론들은 농민들이 '풍년시름'에 잠겼다고 보도, 농산물 수급조절을 통한 가격안정대책 마련이 절실하다고 지적함.

V. 이달의 집중분석:  
2001년 김장김치 수급 및 가격 전망

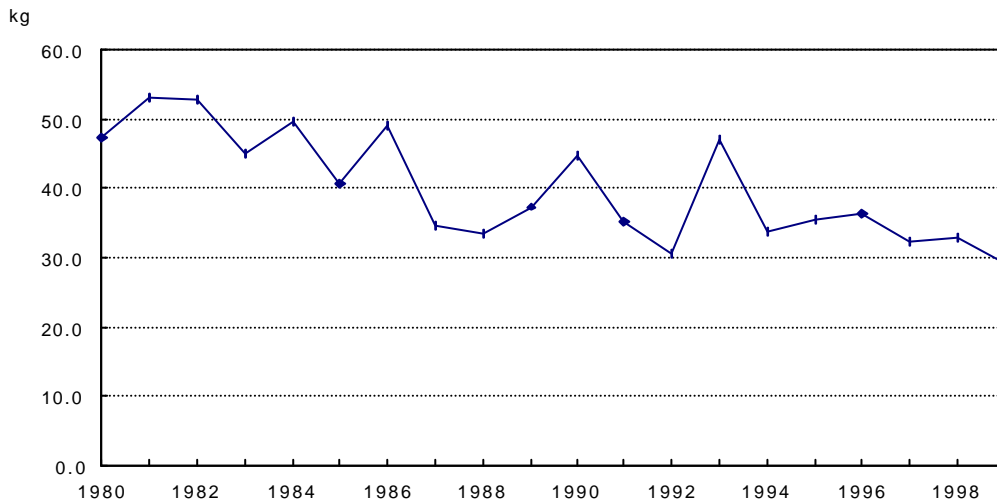
# 2001년 김장김치 수급 및 가격 전망

## I. 김치 수급 동향

### 1. 김치 소비

- 1인 1년간 김치 소비량은 1980년대 초반 50kg대에서 1990년대 후반 30kg대로 줄어, 1980~99년 김치소비는 연평균 2.5% 감소하는 추세를 나타내고 있음.
- 이는 과채류와 양채류 등 신선채소의 연중 공급이 늘면서 김치수요가 대체되고 있기 때문임.

< 김치 소비량 추이(1인 1년간) >



- 1인당 가정김치 소비는 1995~99년 연평균 6.8% 감소한 반면, 동기간 시판김치 소비는 연평균 7.7%의 증가율을 보임.
- 2001년 10월 수도권 및 전국 광역시에 거주하는 500가구를 대상으로 조사한 결과, 전체 김치소비량 중 시판김치 비중이 20% 이상인 가정이 21% 이고, 작년보다 시판김치의 구입량을 증가했다고 응답한 가정이 46% 인 것으로 나타남.
- 시판김치의 양이 증가한 이유로 '직접 담글 시간이 없거나 번거롭다'는 응답이 65%로 나타나, 맛벌이 가정의 증가와 핵가족화에 따른 소득증가로 소비패턴이 변화하고 있기 때문임.

< 1인당 가정내 김치 소비 추세(월평균) >

(단위: 불변가격(1995=100))

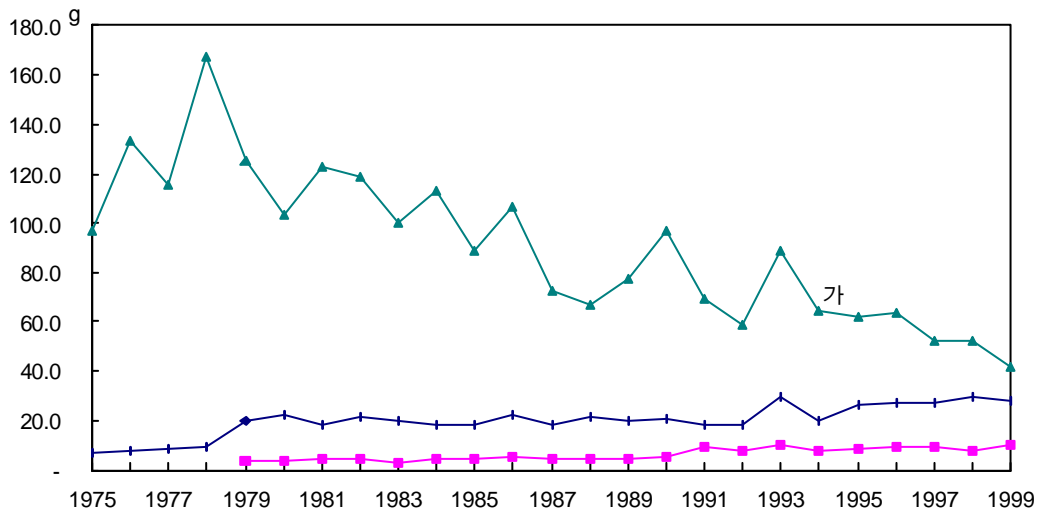
	가정 생산김치(배추)	시판김치
1990	1,512	-
1995	1,103	343
1996	1,070	388
1997	1,106	402
1998	946	261
1999	832	462
1995~99(%)	-6.8	7.7

주: 1인당 지출추이는 통계청 가구당 월평균지출액을 평균가구원수로 나눈 뒤 배추 및 김치 소비자가격지수로 디플레이트하여 산출함.

자료: 통계청

- 1인 1일당 김장김치 소비량은 1975~99년 동안 연평균 3.5% 감소하여 연간 김치소비 감소율 보다 빠르게 감소한 것으로 나타남.
- 한편, 봄김치 소비는 연평균 5.8%, 여름김치 소비는 1979~99년 연평균 5.0%의 빠른 증가추세를 나타냄.
- 이는 과거 냉장고 보급의 확대와 최근 김치냉장고 보급확대에 따라 김치 수요가 주년화되고 있음을 나타냄.
- 특히, 월동배추의 경우 90년대 초 재배면적이 2천ha에서 2000년 4천ha로 2배 증가.

< 계절별 김치 소비량 추이(1인 1일당) >



주: 배추 증량 기준임.

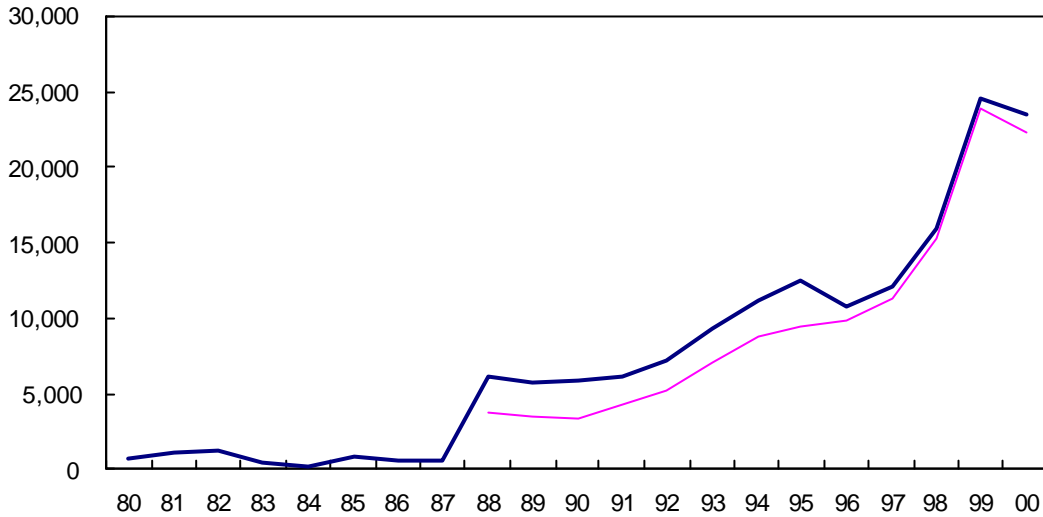
- 1995년 2월 첫선을 보인 김치냉장고의 보급속도가 빠르게 증가하고 있음.
  - 연도별 판매대수; '96: 4.5만대 → '99년: 50만대 → '00년: 94만대
  - 올해 연말까지 전체 판매대수는 300만대를 기록할 것으로 예상되어 전체가구(1천200만 추산) 중 김치냉장고 보급률이 25%에 이를 것으로 추정됨.
  
- 소비자 조사결과 김치 담그는 횟수는 김치냉장고를 가지고 있는 가정이 그렇지 않은 가정에 비해 절반으로 나타남.
  - 김치냉장고 미보유가정 : 12회/1년,
  - 김치냉장고 보유가정 : 6회/1년
  
- 김장김치를 담그는 포기수는 김치냉장고를 가지고 있는 가정이 그렇지 않은 가정보다 많이 담그는 것으로 조사됨.
  - 김치냉장고 미보유가정 : 19포기, 김치냉장고 보유가정 : 24포기
  
- 김치냉장고 구입 후 김치소비의 증가여부에 대한 조사결과 '동일하다'가 61%, '증가했다'가 31%인 것으로 나타나 김치냉장고 구입 후 김치소비가 증가한 것으로 나타남.
  - 그 이유에 대해 '신선하게 오래 먹을 수 있기 때문'이 77%로 가장 많았고, 다음으로는 '여러 종류의 김치를 저장 할 수 있기 때문'이 9% 나타남.

## 2. 김치 수출

- 김치 수출량은 1987년까지 1천톤 내외로 미미하였으나, 88 서울올림픽 이후 급증하기 시작하여 1988년 6,125톤에서 2000년에는 23,433톤이었음.
  
- 일본으로의 수출은 99년 전체 김치수출량의 97%로 최고 수준을 나타낸 후 다소 감소하는 추세에 있고 미국의 수출량은 300톤 내외로 미미한 상태이나 점차 증가하고 있음.
  - 일본이 전통적으로 절임류 식품에 대한 선호도가 높고, 건강식품, 다이어트식품으로서의 선호도가 높아진데 기인.

- 2001년 김치수출은 전년 동기에 비해 4% 증가.
- 수출량 : 2000.1~9월: 17,5천톤 → 2001.1~9월: 18,2천톤 41% 증가

< 김치 수출량 동향 >



< 국가별 김치 수출 실적 >

(단위: 톤, %)

연 도	전체	일본	미국	기타국	일본비중	미국비중
1980	691	-	-	-	-	-
1985	799	-	-	-	-	-
1988	6,125	3,682	213	2,230	60.1	3.5
1990	5,850	3,385	352	2,113	57.9	6.0
1995	12,476	9,470	99	2,907	75.9	0.8
1996	10,700	9,759	147	794	91.2	1.4
1997	12,069	11,226	165	678	93.0	1.4
1998	15,939	15,229	257	453	95.5	1.6
1999	24,561	23,816	259	486	97.0	1.1
2000	23,433	22,261	292	880	95.0	1.2
2001 <sup>1)</sup>	18,239	17,103	484	652	93.8	2.7

주: 2001년은 1~9월까지의 누계임.  
자료: 관세청.

### 3. 김장비용 추세

- 90년대 후반 가구당(4인가족 기준) 김장비용은 12만원 내외 수준.
- 가구당(4인가족 기준) 김장비용 추세를 살펴보면, 98년에는 고추와 마늘 가격 상승과 부재료 비용의 증가로 128,300원이었고, 99년에는 무, 배추가 가격이 상승하였으나 양념채소류와 부재료 가격의 하락으로 128,000원, 2000년에는 무·배추, 마늘의 가격하락으로 109,100원 수준이었음.

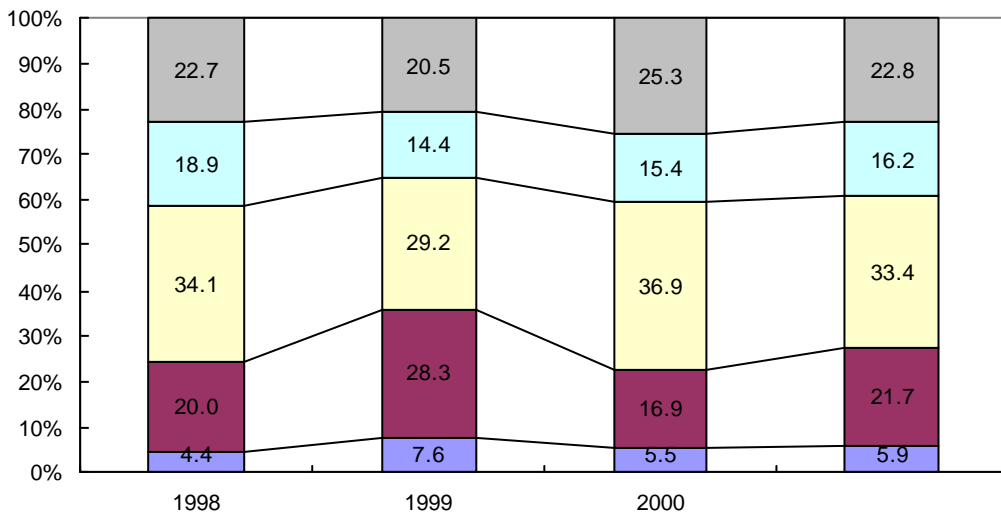
< 가구당 김장소요 비용 추세(추정치) -4인가족 기준- >

(단위: 원)

		소요량	1998년	1999년	2000년	평균
주재료	무	14개	5,628	9,772	6,048	7,149
	배추	19개	25,631	36,195	18,468	26,765
	고추	6.4근	43,693	37,325	40,198	40,405
	마늘	4.3kg	24,235	18,469	16,813	19,839
	소 계		99,187	101,761	81,527	94,158
부재료			29,110	26,217	27,541	27,621
<b>합 계</b>			<b>128,297</b>	<b>127,978</b>	<b>109,068</b>	<b>121,779</b>

- 김장재료 중 비용 비중이 가장 큰 것은 고추로 평균 33% 이고, 배추 22%, 마늘 16%, 무가 6%로 나타나, 주재료비중은 평균 78%인 것으로 나타남.

< 김장재료별 비용 비중 >





## II. 2001년 김장채소 수급 및 가격 전망

### 1. 김장 수요 전망

- 2001년 10월 김장김치에 대한 소비자(수도권 및 전국 광역시 500가구) 수요조사결과 작년보다 김치소비가 2% 감소할 것으로 조사됨.
- 작년보다 김장을 적게 하는 이유로는 '김치소비 감소'가 33%로 가장 높았고, '겨울에도 김치를 담글 계획'이 있기 때문이 26%로 나타나 겨울철 월동배추 공급에 따른 신선배추 수요로 소비가 분산되고 있음.
- 김장재료 가격 중 가장 먼저 고려하는 순서는 고추, 배추, 젓갈 등의 순으로 조사됨.
- 김장 재료 가격이 오르더라도 김장을 직접 담그겠다는 응답이 94%로 나타나 김장비용이 크게 오르지 않는 한 가정김치 소비에는 큰 변화가 없을 것으로 보임.

### 2. 김장채소 공급 전망

#### □ 김장배추 공급 전망

- 금년 김장배추 재배면적은 작년보다 14% 감소한 14,169ha로 평년면적인 14,450ha보다 2% 적음.
- 예상단수는 평년보다 2% 작년보다는 6% 높은 10,500kg 내외가 될 것으로 조사됨.
- 따라서 금년 김장배추 생산량은 작년보다 8% 적은 148만톤 내외로 평년과 비슷한 수준이 될 것으로 추정됨.

< 2001년 김장배추 생산량 추정 >

재배면적 (ha)	예상단수 (kg/10a)	추정생산량 (천톤)	증감률(%)	
			작년대비	평년대비
14,169	10,500	1,488	-8.0	-0.1

## □ 김장무 공급 전망

- 금년 김장무 재배면적은 작년보다 6% 감소한 13,689ha로 평년 재배면적인 14,380ha보다 5% 적음. 예상단수는 평년보다 6%, 작년보다 3% 높은 6,200kg 내외가 될 것으로 조사됨.
- 따라서 금년 김장무 생산량은 평년과 비슷하겠으나 작년보다는 4% 적은 85만톤 내외가 될 것으로 추정됨.

### < 2001년 김장무 생산량 추정 >

재배면적 (ha)	예상단수 (kg/10a)	추정생산량 (천톤)	증감률(%)	
			작년대비	평년대비
13,689	6,200	849	-3.8	0.5

## □ 고추 공급 전망

- 금년산 고추 재배면적은 평년보다 7%, 작년보다 5% 감소한 70,736ha로, 예상단수는 작년보다 2% 감소한 254kg이 될 것으로 조사됨.
- 따라서 금년 예상생산량은 약 18만톤으로 전망되어 평년보다는 12%, 작년보다는 7% 적을 것으로 전망됨.

### < 2001년 고추 생산량 추정 >

재배면적 (ha)	예상단수 (kg/10a)	추정생산량 (천톤)	증감률(%)	
			작년대비	평년대비
70,736	254	179,669	-7.3	-11.6

## □ 마늘 재고량 추정

- 금년산 마늘 생산량은 작년보다 14% 감소한 40만 6천톤, 이중 저온저장량은 작년보다 약 12% 적은 9만 3,800톤으로 조사됨.
- 저온저장량 중 10월 16일까지 출고량은 작년보다 1% 적은 1만 6천톤이며, 재고량은 작년보다 13% 적은 7만 8천톤 내외인 것으로 조사됨.

- 정부는 2000년산 마늘 500톤과 1,535톤을 9월과 10월에 각각 시장에 방출하여, 10월 현재 정부 비축물량은 2000년산 마늘의 경우 6,700톤, 2001년산 마늘 9,060톤인 것으로 조사됨.

**< 2001년 마늘 재고량 추정 >**

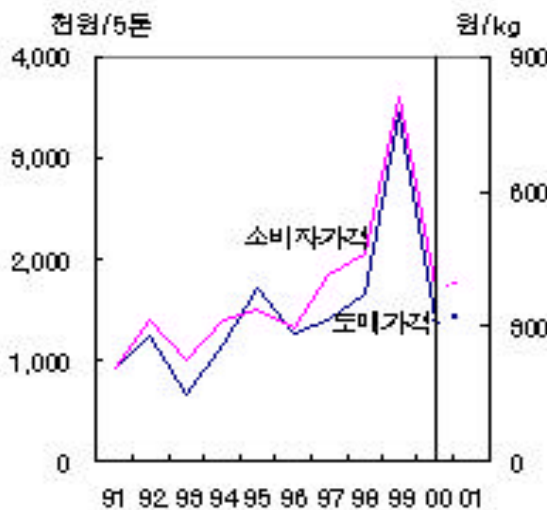
(단위: 톤)

	저장량	10. 16일까지 출고량	10. 16일 현재 재고량
2000년산	106,000	16,200	89,800
2001년산	93,800	16,000	77,800
증감률(%)	-11.5	-1.2	-13.4

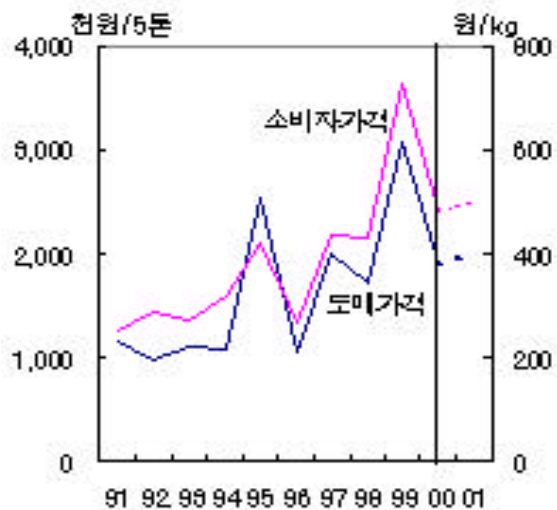
**3. 김장채소 가격전망**

- 김장채소의 도매가격은 작년보다 다소 높고, 평년과는 비슷할 전망
  - 김장배추의 생산량이 작년보다 8% 적을 것으로 전망되어 김장철의 상품 5톤트럭당 도매가격은 작년보다는 10% 높은 150만원 내외로 평년 수준을 약간 하회할 것으로 전망됨.
  - 김장무의 생산량이 작년보다 4% 적을 것으로 전망되어 김장철의 상품 5톤트럭당 도매가격은 180만원 내외로 평년 수준을 약간 하회할 것으로 전망됨.

**< 김장배추 가격동향 및 전망 >**

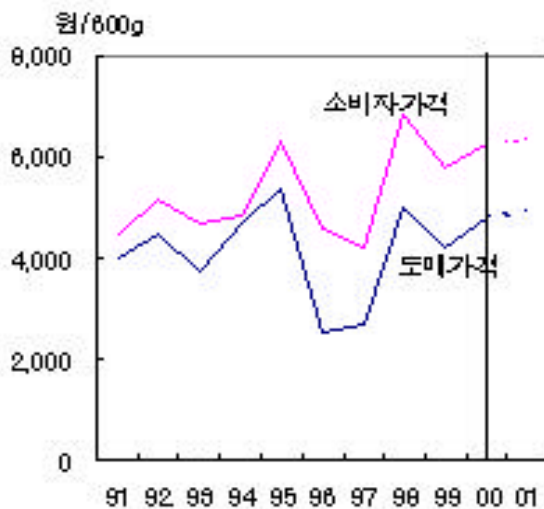


**< 김장무 가격동향 및 전망 >**

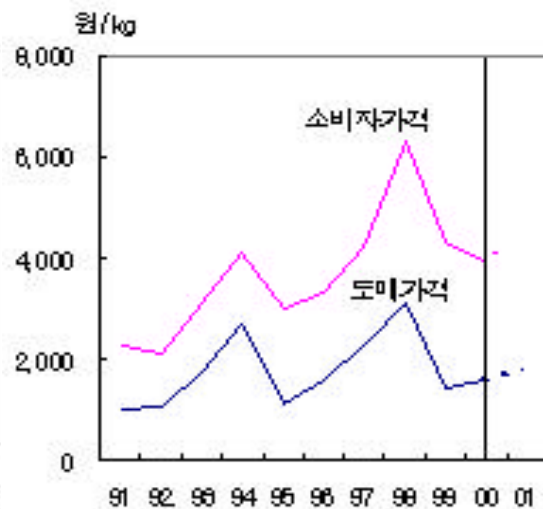


- 고추 생산량이 작년보다는 6%, 평년보다는 10% 적을 것으로 전망되어 김장철 가격은 작년보다는 2%, 평년보다는 24% 높은 화건 상품 600g당 4,900원 내외가 될 것으로 전망됨.
  - 마늘의 재고량이 작년보다 13% 적은 것으로 조사되어 김장철 가격은 작년보다는 14% 높겠으나 평년과 비슷한 난지형 상품 kg당 1,800원 내외가 될 것으로 전망됨.
- 김장채소의 소비자가격은 작년이나 평년과 비슷한 수준이 될 것으로 전망됨.
- 무·배추의 소비자가격은 kg당 350~450원이 될 것으로 전망되어 작년보다 배추가 10%, 무가 4% 높으나, 평년과는 비슷하거나 다소 낮은 수준이 될 것으로 전망됨.
  - 고추의 소비자가격은 600g당 6,300원 내외로 작년과는 비슷하나 평년보다는 14% 높을 것으로 전망됨.
  - 깎마늘의 소비자가격은 kg당 4,400원 내외로 작년보다는 10%, 평년보다는 5% 높을 것으로 전망됨.

< 고추 가격동향 및 전망 >



< 마늘 가격동향 및 전망 >



#### 4. 김장비용 전망

- 금년 김장채소에 대한 수급에 큰 변화가 없을 것으로 보여, 김장비용은 전반적으로 작년이나 평년과 큰 변화는 없을 것으로 보임.
- 금년 가구당(4인가족기준) 김장비용 추정액은 작년보다 5% 내외 높을 전망.
  - 주재료인 무, 배추, 고추, 마늘의 가격이 작년보다 6% 높을 것으로 전망되고, 부재료 중 파, 당근 가격이 작년보다 다소 낮을 것으로 전망됨에 따라 금년 김장비용은 작년보다 5% 높은 114천원 내외가 될 것으로 전망됨.

< 2001년 가구당 김장소요 비용 추세(추정치) -4인가족 기준- >

(단위: 원)

		소요량	2000년	2001년	증감률(%)
주재료	무	14개	6,048	6,300	4.2
	배추	19개	18,468	20,520	11.1
	고추	6.4근	40,198	40,960	1.9
	마늘	4.3kg	16,813	18,920	12.5
	소 계		81,527	86,700	6.3
부재료			27,540	27,390	-0.6
<b>합 계</b>			<b>109,068</b>	<b>114,090</b>	<b>4.6</b>