

농업 · 농촌경제 동향: 2002년 3월

2002년 4월 2일

<목 차>

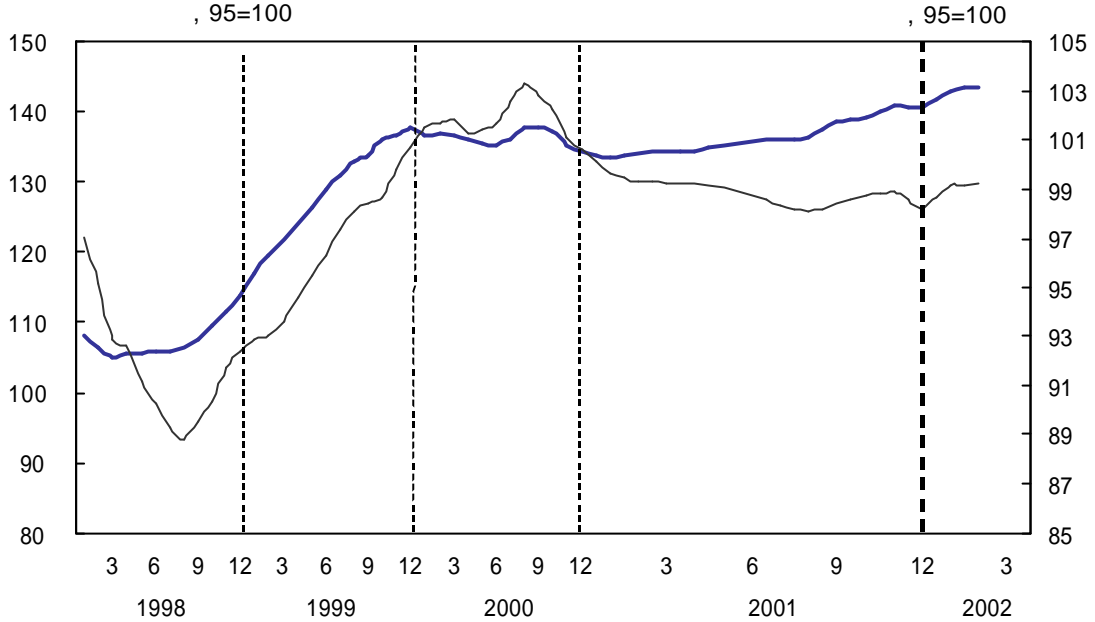
- I. 일반경제
- II. 농업 · 농촌경제
- III. 품목별 수급동향
- IV. 지역 언론 보도 내용
- V. 이 달의 집중분석: 양파

한국농촌경제연구원

I . 일반경제

1. 경기 동향

<경기종합지수 추이>



<경기종합지수 변동>

	2001년				2002년	
	9월	10월	11월	12월	1월	2월
동행지수 ¹⁾	98.4	98.7	98.9	98.2	99.2	99.2
전년동월대비(%)	△4.3	△3.4	△2.2	△2.5	△0.5	△0.1
선행지수	138.4	139.2	140.8	140.5	142.9	143.7
전년동월대비(%)	0.4	1.5	4.1	4.7	7.1	7.2

1) 동행지수 순환변동치를 의미
자료: 통계청

- **(동행지수 순환변동치 금년 들어 상승세 회복)** 동행지수 순환변동치는 작년 12월 일시 하락했으나, 금년 1월 들어 다시 상승세를 회복하여 2월에는 전월과 동일한 99.2를 기록.
- **(선행지수 상승폭 확대)** 2월중 선행지수는 전월대비 0.8p 상승한 143.7을 기록하여 작년 중반이후 지속적인 상승세를 보이고 있으며, 전년동월대비로도 7.2% 증가하여 상승폭 확대 추세.

2. 산업생산 및 소비동향

<산업생산 및 도소매판매지수 추이>



<산업생산 및 도소매판매 변동>

	2001년				2002년		
	9월	10월	11월	12월	1월	2월	1~2월
산업생산 ¹⁾	160.7	158.2	161.6	159.1	164.3	157.9	161.1
전년동월대비(%)	2.4	0.8	5.0	3.5	6.5	0.6	3.6
도소매판매	130.9	127.9	130.4	134.9	128.0	121.3	124.7
전년동월대비(%)	7.9	4.8	6.6	8.1	7.3	8.2	7.7

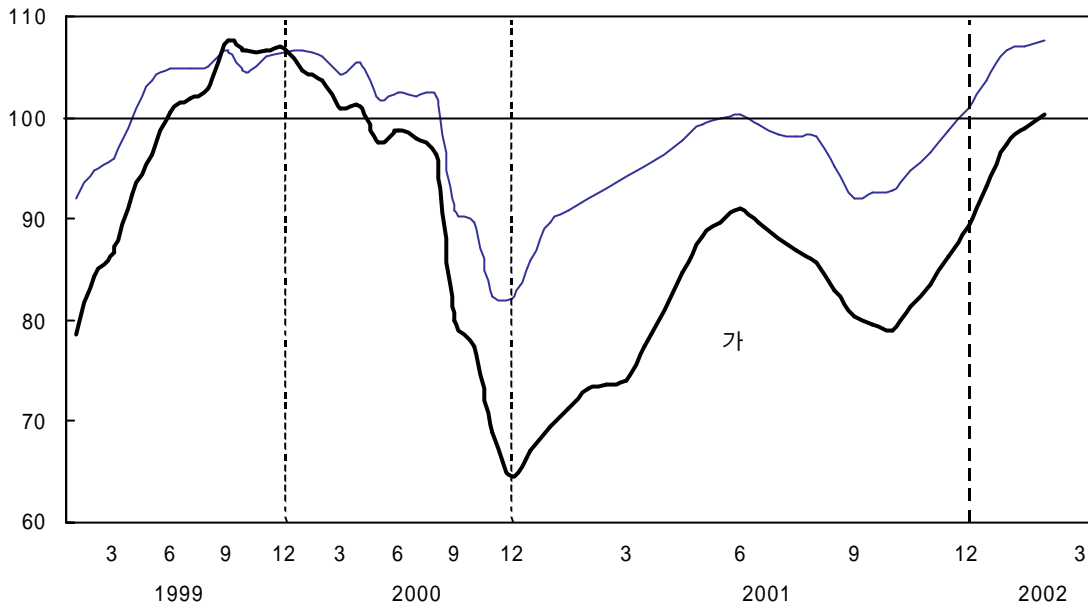
1) 계절조정치

자료 : 통계청

- (산업생산 증가세 지속) 2월 산업생산은 설연휴의 영향으로 전월보다 하락한 157.9를 기록했으나, 1~2월 평균으로는 전년동기대비 3.6% 증가한 것으로 나타나 작년 10월 이후 증가세가 지속.
- (도·소매판매 계절 요인으로 하락했으나, 전년대비로는 상승세) 2월 도·소매판매는 계절 요인으로 전월대비 6.7p 감소했으나, 전년동월대비로는 8.2% 증가하여 작년 10월 이후 꾸준한 상승세 유지.

3. 소비심리 변화

<소비자 기대지수 및 평가지수 추이>



<소비자 전망지수>

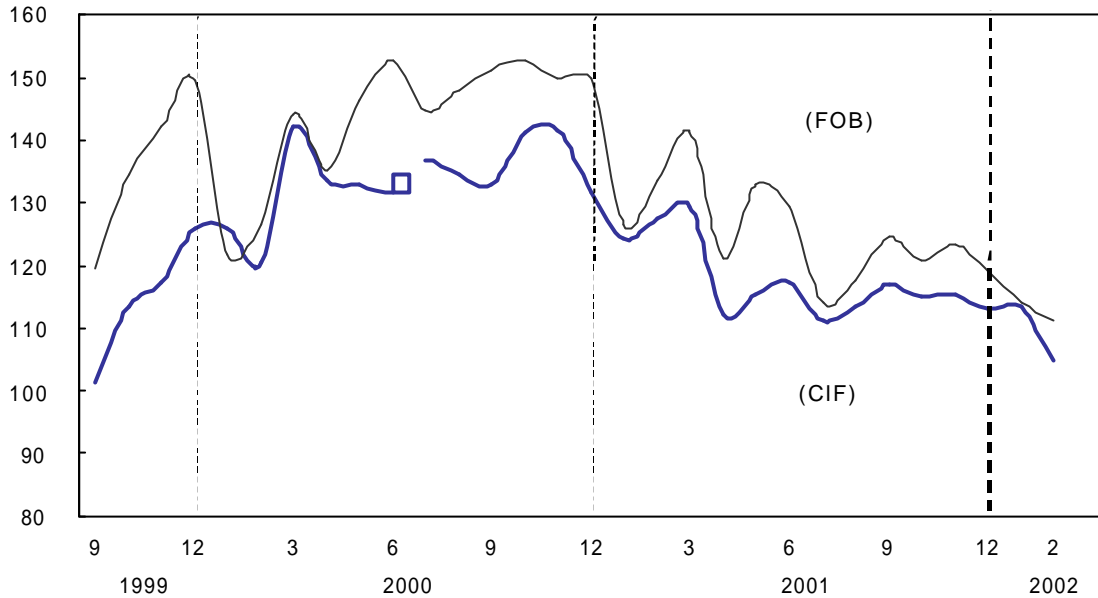
	2001년					2002년	
	8월	9월	10월	11월	12월	1월	2월
평가지수	85.6	80.4	79.0	83.6	89.2	97.4	100.5
전년동월대비(%)	△11.2	0.5	1.9	21.5	38.1	40.3	37.3
기대지수	98.2	92.1	92.9	96.7	100.9	106.7	107.7
전년동월대비(%)	△3.9	1.3	3.5	17.4	22.7	19.0	17.1

자료: 통계청

- (소비자 평가지수 22개월만에 100을 넘어서) 작년 6월 이후 큰 폭의 하락세를 보였던 소비자 평가지수는 10월을 기점으로 상승세로 반전하여, 금년 2월 100.5를 기록, 2000년 4월 이후 22개월만에 처음으로 100을 넘어서 소비심리가 급속히 호전되고 있음을 시사.
- (소비자 기대지수도 작년 12월 이후 3개월 연속 100을 초과) 작년 12월 6개월만에 100을 넘어선 소비자 기대지수도 2월중 107.7을 기록, 전월 대비 1.0p 증가하였으며, 전년동월대비로도 17.1% 상승.

4. 수출입 및 무역수지

<수출입 및 무역수지 변동 추이>



<수출입 및 무역수지 추이>

단위: 억달러, %

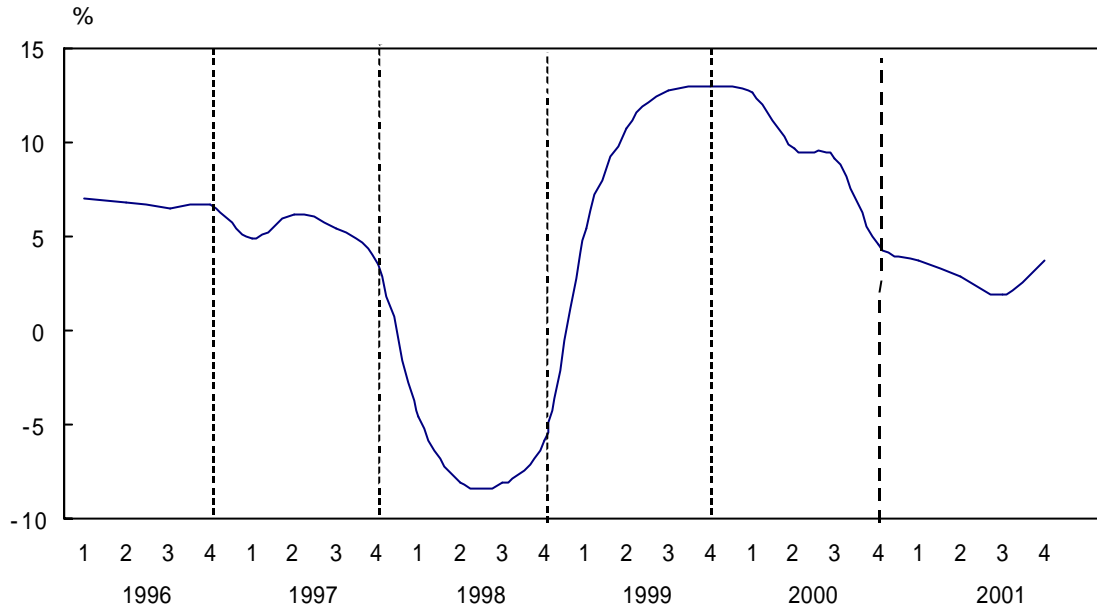
	2001년				2002년		
	연간	4/4	11월	12월	1월	2월	1~2월
수 출	1,504.4	363.5	123.5	119.1	114.1	111.1	225.2
전년동기대비증감율	△12.7	△19.6	△17.6	△20.4	△9.8	△16.8	△13.4
수 입	1,411.0	343.4	115.3	113.0	113.2	104.7	217.9
전년동기대비증감율	△12.1	△17.1	△18.6	△14.2	△8.9	△17.8	△13.4
무역수지	93.4	20.1	8.2	6.1	0.9	6.4	7.3

자료: 관세청

- **(수출 감소세 완화 조짐)** 2월중 수출은 전월보다 3억 달러 감소한 111.1억 달러였으나, '설' 시기 이동을 감안한 1~2월 평균으로는 작년 4/4분기 이후 전월대비 감소율이 줄어들고 있어 수출부진이 다소 완화되는 조짐.
- **(수입 감소세도 완화 조짐)** 2월중 수입은 104.7억 달러로 전년동월대비 감소폭이 확대되었으나, 1~2월 평균으로는 작년 4/4분기 이후 전년동기 대비 수입 감소율이 줄어들고 있는 추세.
- **(2월중 무역수지 6.4억 달러 흑자)**

5. 경제성장 동향

<경제성장률 추이: 전년동기대비 증감률>



<경제성장률>

단위: % (1995년 불변)

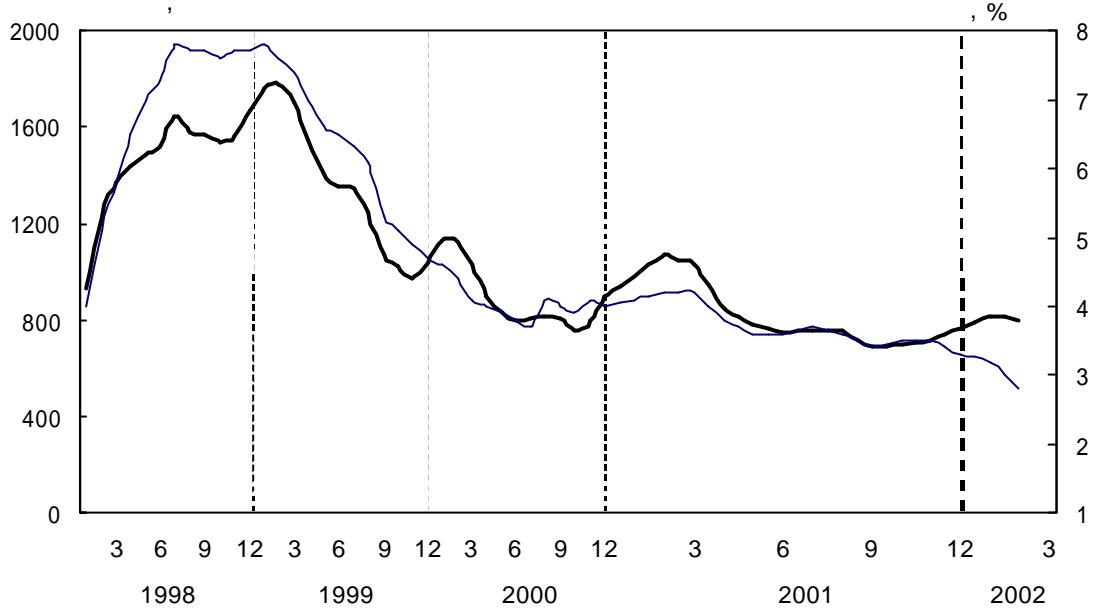
	1999	2000	2001 ^P				
			연간	1/4	2/4	3/4	4/4
GDP	10.9	9.3	3.0	3.7	2.9	1.9	3.7
최종소비	9.4	6.7	3.7	1.2	3.5	4.3	5.6
(민간)	11.0	7.9	4.2	1.5	4.1	4.8	6.6
투자	3.7	11.4	△1.7	△4.0	△4.8	△3.1	4.9
수출	15.8	20.5	1.0	9.0	0.7	△4.1	△1.1

주: p는 잠정치 (한국은행)

- (2001년 실질 GDP 전년대비 3.0% 성장) 2001년 실질 GDP는 설비투자 및 수출부진에도 불구하고 민간소비의 지속적 증가와 건설투자 회복으로 2000년 대비 3.0% 성장.
- (2001년 4/4분기중 경기회복 국면에 진입한 듯) 2001년 4/4분기중 실질 GDP는 설비투자 및 수출의 감소폭 완화와 민간소비 및 건설투자 증가로 당초 예상보다 높은 3.7% 성장하여 경기회복 국면에 진입한 듯.

6. 고용

<실업자 및 실업률 추이>



<경제활동인구, 취업자, 실업자 및 실업률>

단위: 천명, %

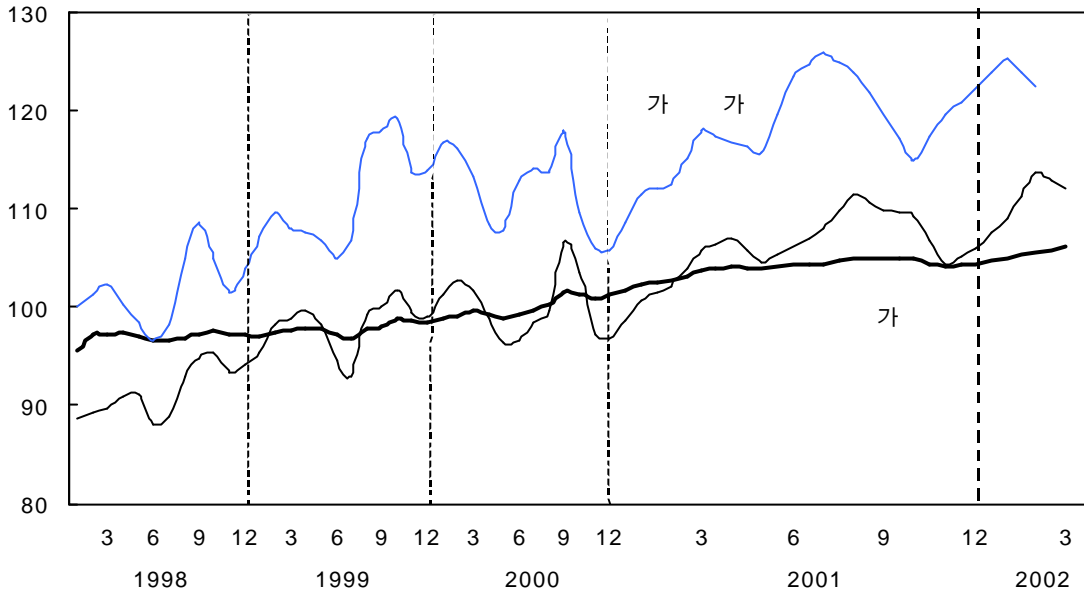
	2001년				2002년	
	연간	10월	11월	12월	1월	2월
경제 활동 인구	22,181	22,563	22,524	22,109	21,845	21,901
취업자	21,362	21,863	21,810	21,347	21,025	21,099
실업자	819	699	714	762	819	802
전년동기대비	△7.9	△8.0	△10.4	△14.7	△16.6	△25.0
실업률 (계절조정)	3.7	3.5	3.5	3.3	3.2	2.8

자료 : 통계청

- (금년 들어 고용여건 호전세) 2월중 취업자수는 전월대비 0.4% 증가하였고, 실업자수는 작년 8월 이후 전년동월대비 감소폭이 확대되고 있어 금년 들어 고용여건 호전세.
- (2월 계절조정 실업률 2.8%) 계절조정 실업률도 2월 들어 전월대비 0.4%p 하락한 2.8%를 기록.

7. 물가

<소비자물가 변동 추이>



<소비자 및 농축수산물 물가변동 추이>

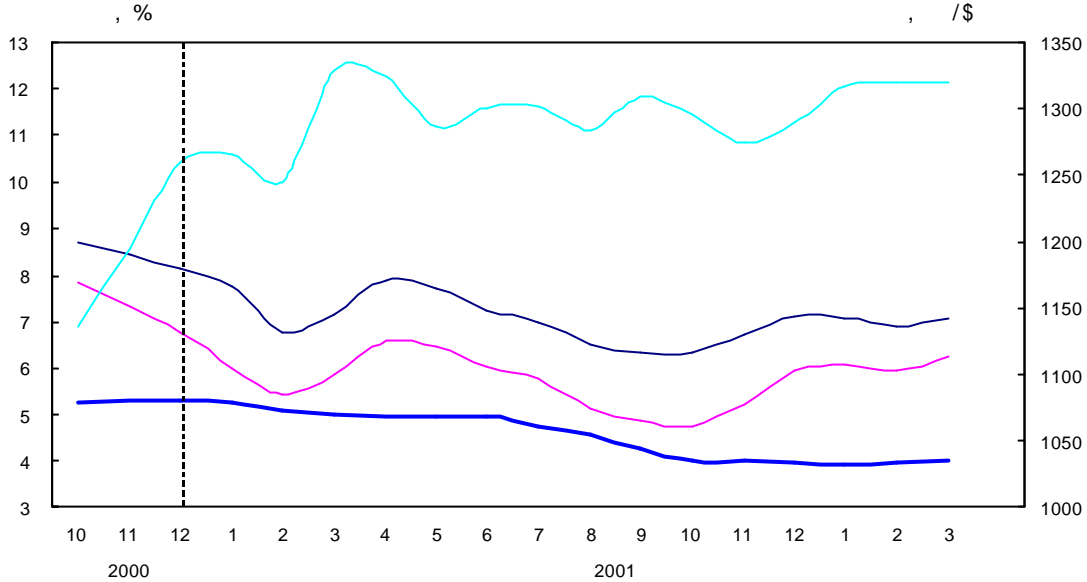
	2001년				2002년		
	9월	10월	11월	12월	1월	2월	3월
소비자물가	104.8	104.8	104.2	104.4	105.0	105.5	106.1
전년동월대비(%)	3.3	3.4	3.4	3.2	2.6	2.6	2.3
농축수산물	109.9	109.3	104.3	106.0	109.1	113.6	111.0
전년동월대비(%)	3.0	5.5	7.2	9.5	8.3	11.2	5.8

자료: 통계청

- (3월중 소비자물가 소폭 상승) 3월중 소비자 물가는 교육비 및 주거비의 상승으로 전월대비 0.6p 상승했으나, 전년동월대비로는 2.3% 상승에 그쳐 오름세 둔화.
- (농축수산물 소비자가격 3월 들어 하락세로) 작년 말부터 오르기 시작한 농축수산물 가격은 3월 들어 하락세로 반전.

8. 금리 및 환율

<월평균 금리변동 추이>



<월평균 금리 및 환율변동 추이>

단위: %, 원/\$

	2001년					2002년		
	8월	9월	10월	11월	12월	1월	2월	3월 ¹⁾
콜금리	4.57	4.27	4.00	3.99	3.96	3.95	3.97	3.99
회사채 ²⁾	6.51	6.32	6.31	6.71	7.11	7.07	6.89	7.03
국고채 ²⁾	5.15	4.89	4.75	5.23	5.93	6.08	5.92	6.26
환 율	1283.80	1309.10	1296.10	1274.00	1289.66	1317.60	1318.72	1320.61

주 1) 3년물 기준, 회사채는 AA-기준, 2) 3월 23일까지의 평균

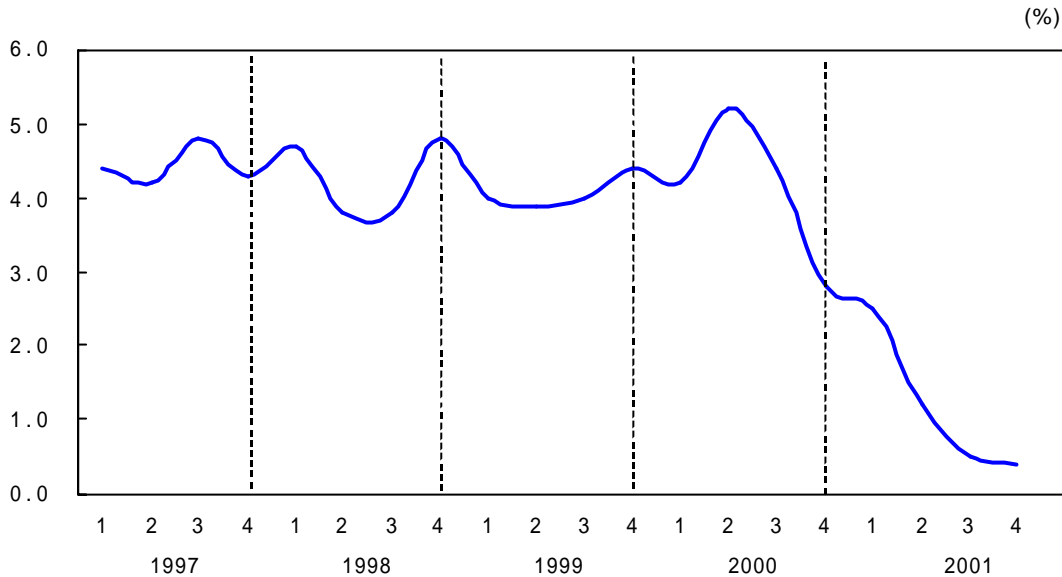
자료: 한국은행

- **(장·단기 금리 소폭 상승)** 3월중 콜금리는 전월에 비해 소폭 상승, 회사채, 국고채 유통수익률도 3월 들어 실물경기 회복에 대한 기대감과 주가 상승에 따른 채권매수심리 위축 등으로 소폭 상승세.
- **(2002년 1/4분기 중 원/달러 환율은 완만한 상승세)** 2002년 1/4분기중 원/달러 환율은 1,310~1330원에서 횡보 양상을 보였으나, 엔/달러 환율 상승과 주식시장에서 외국인 순매도로 인해 완만한 상승 추세.

9. 주요 선진국 경제

□ 미국

<경제 성장률: 전년 동기 대비 증감률>



<미국 경제의 주요 지표: 전기대비 증감률>

	2001년	2001년				2002년	
		9월	10월	11월	12월	1월	2월
실질 GDP ¹⁾	1.2	0.5			0.4		
산업생산 ²⁾	141.3	138.5	137.7	137.2	136.8	137.1	137.6
경기선행지수 ³⁾	109.9	109.1	109.2	110.1	111.5	112.4	112.4
소비자 신뢰지수	106.5	97.0	85.3	84.9	94.6	97.8	94.1
실업률 ³⁾	4.8	5.0	5.4	5.6	5.8	5.6	5.5

1) 전년동기대비 증감률, 2) 1992=100, 3) 계절조정치

자료: The Conference Board

- **(2001년 4/4분기 실질 GDP 성장 당초 예상 상회)** 민간소비 및 정부지출의 확대에 힘입어 2001년 4/4분기 실질 GDP는 당초 마이너스 성장 예상과 다르게 전년동기대비 0.4%(잠정치) 성장.
- **(경제회복 가시화)** 금년 1~2월 중 경기선행지수, 산업생산, 소매판매, 소비자신뢰지수, 실업 등의 경제지표가 개선되고 있어 하반기부터 본격적인 경제회복 전망.

□ 일 본

<일본의 주요 경가지표 추이: 전년동기대비 증감률>

단위: %

	2001							2002
	6월	7월	8월	9월	10월	11월	12월	1월
GDP 성장률 ¹⁾	△1.2			△0.5			△1.2	
산업 생산	△0.8	△3.0	0.8	△2.9	△0.2	△1.7	1.5	△1.0
수출	△8.9	△6.4	△8.4	△11.0	△9.0	△9.2	△14.5	△1.9
실업률	4.9	5.0	5.0	5.3	5.4	5.5	5.6	5.3

1) 전분기대비 증감률(연율)

자료: 일본 경제산업성

- (수출여건 개선되었으나 내수부진 및 디플레이션 지속) 세계경제의 회복 기미와 연화 약세로 일본의 수출환경은 개선되고 있으나, 부실채권처리 등 경제의 불확실성이 상존하고 있어, 소비 및 생산활동 위축 지속.

□ 유로(Euro)지역

<유로지역의 주요 경가지표 추이: 전년 동기대비 증감률>

단위: %

		2001						2002
		7월	8월	9월	10월	11월	12월	1월
유 로 지 역	GDP 성장률	-	-	1.4	-	-	0.6	-
	산업생산 ¹⁾	△1.4	1.1	△0.5	△2.7	△4.2	△4.1	-
	실업률 ²⁾	8.3	8.3	8.3	8.3	8.4	8.4	8.4
독 일	산업생산	△1.9	0.1	△1.7	△3.3	△4.3	△2.8	-
	실업률	7.9	7.9	7.9	8.0	8.0	8.0	8.1
프랑스	산업생산	0.9	4.6	1.1	△1.8	△1.9	△2.7	-
	실업률	8.5	8.6	8.6	8.7	8.8	8.9	9.0

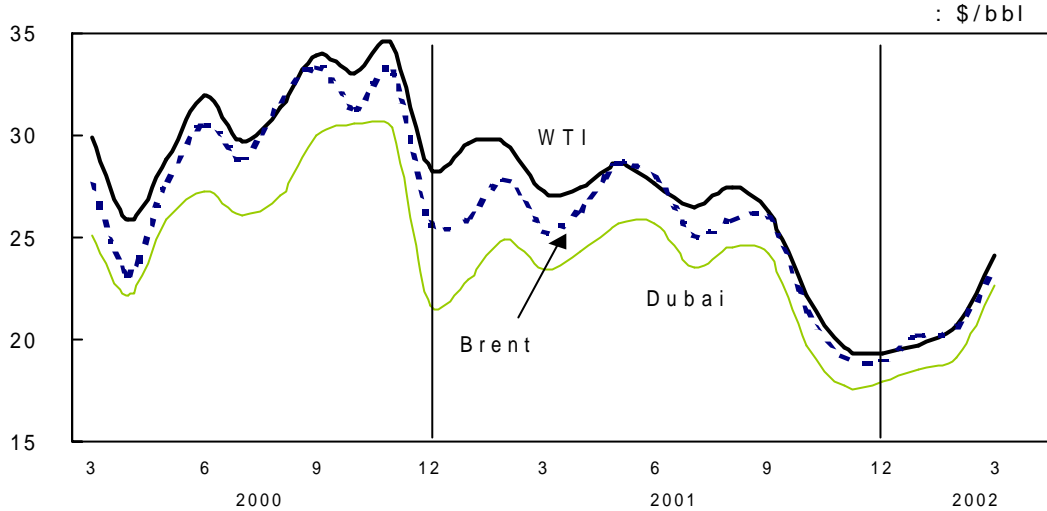
1) 근무일 조정치 2) 계절조정치

자료: EUROSTAT

- (경제 부진이 서서히 완화되는 조짐) 유로지역 경제는 미국의 경제회복 조짐에 따라 산업생산 감소세가 줄어드는 한편 경가지수가 상승세를 보여 경기부진이 서서히 완화되고 있는 듯.

10. 국제유가

<최근 국제유가 변동추이>



<최근 3개월 국제유가 변화>

단위: \$/bbl, %

	2001				2002		
	3월	10월	11월	12월	1월	2월	3월
WTI	27.21	22.12 △33.01	19.62 △42.97	19.30 △31.92	19.70 △33.4	20.69 △30.1	24.05 △11.6
Brent	25.32	21.27 △32.09	19.19 △41.90	18.93 △26.20	20.18 △22.3	20.55 △26.1	23.57 △6.9
Dubai	23.48	19.72 △35.45	17.69 △41.67	17.89 △17.41	18.54 △19.1	19.10 △23.1	22.66 △3.5

주1) 3월 21일까지 평균, 전년동월대비

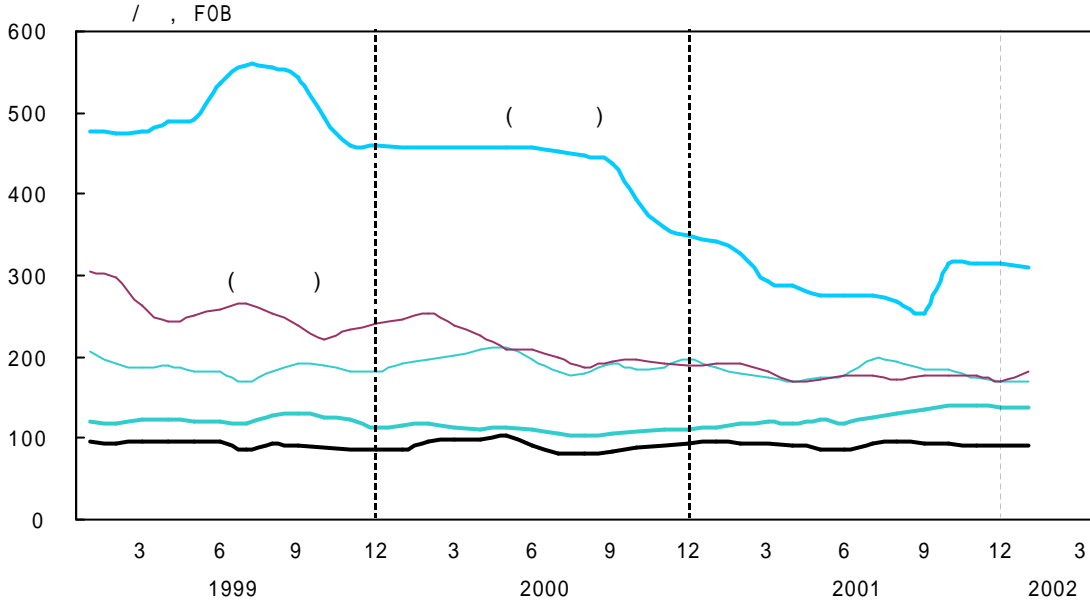
자료: 에너지경제연구원

- (국제유가 3월 들어 급등) 국제유가는 2월까지 미국경기 회복에 대한 기대감, 러시아의 감산 연장 불투명 등이 혼재하여 배럴당 19~20달러에서 등락을 반복하다가, 미국 제조업 경기확산, 원유재고 감소, 중동지역의 긴장고조 등으로 3월 들어 배럴당 24~27달러로 상승.
- (당분간 국제유가 상승세 지속될 듯) 미국 등 세계경기 회복에 대한 기대감이 커지면서 원유 수요가 늘 것으로 전망되는 한편 중동지역의 긴장감 고조로 당분간 국제유가의 오름세는 지속될 듯.

Ⅱ. 농업 · 농촌경제

1. 국제 곡물가격

<국제 곡물가격 추이>



<국제 곡물 가격>

단위: \$/톤, FOB

	1999	2000	2001				2002 1월	
			3/4	4/4	10월	11월		12월
쌀(중립종)	500.6	431.7	265.5	314.2	314.2	314.2	314.2	310.5
쌀(장립종)	255.6	211.7	175.8	175.7	178.0	178.0	171.0	182.5
콩	185.9	194.0	192.1	176.0	183.6	173.2	171.3	171.1
옥수수	92.1	91.1	94.1	91.5	93.6	89.8	91.0	91.3
밀	122.1	110.3	130.9	139.8	140.0	140.6	138.7	137.8

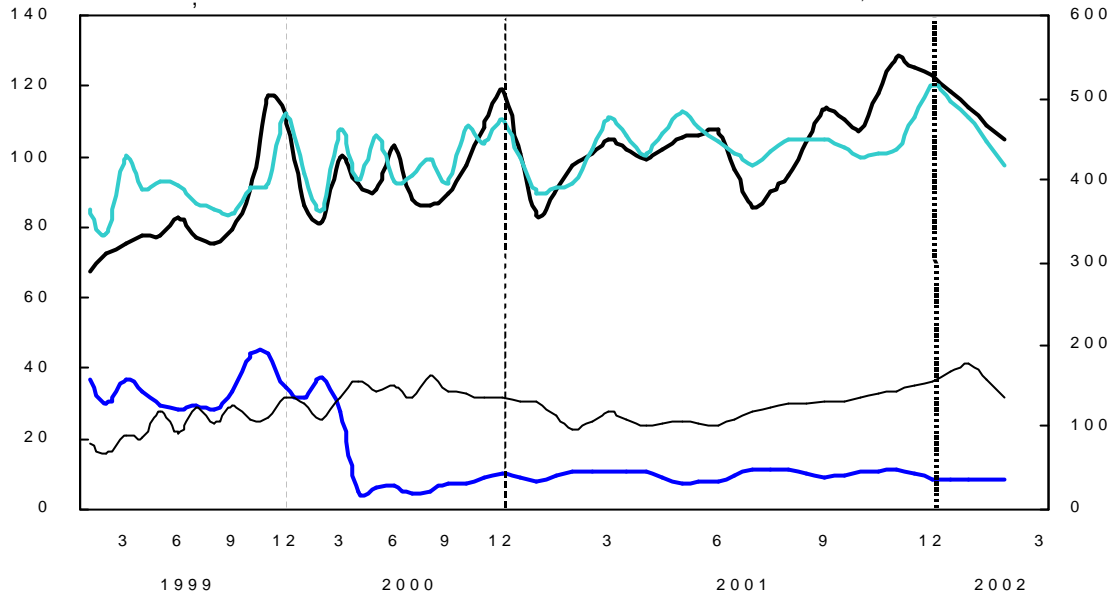
주: 중립종 쌀은 캘리포니아산 1등급이며 장립종 쌀은 태국산 1등급, 옥수수, 대두는 US Gulf 2등급, 밀은 US Portland 백밀 1등급.

자료: 농림부

- (중립종 쌀 국제가격 금년 들어 소폭 하락, 장립종 쌀 국제가격은 상승) 2001/02 미국의 생산감소(전년대비 약 12%)로 작년 4/4분기부터 급등한 중립종 쌀의 국제가격은 금년 들어 처음 소폭 하락, 반면 2001/02 생산감소(특히 중국과 호주)와 인도네시아의 수입급증으로 장립종 쌀 국제가격은 금년 들어 대폭 상승.
- (기타 곡물의 국제가격은 작년 말과 유사한 수준)

2. 농축산물 수출입

<농축산물 수출입 추이>



<농축산물 수출입>

단위: 백만달러

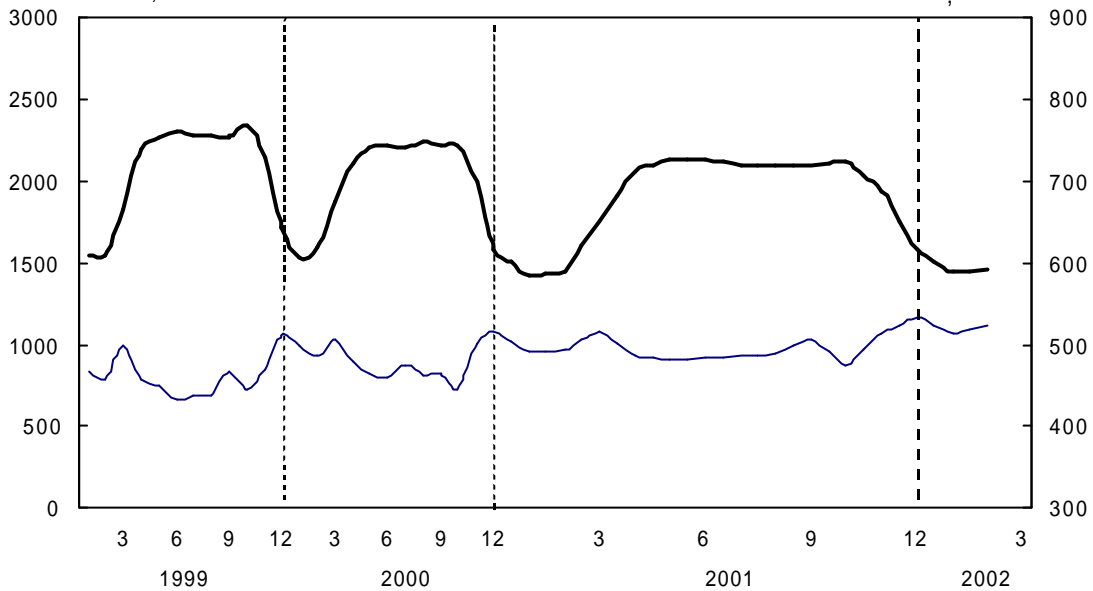
		2000년	2001년	2001년		2002년	
				1월	2월	1월	2월
수출	농산물	1,142.5	1,251.9	83.5	97.6	114.1	104.7
	축산물	156.8	117.9	7.9	10.8	8.4	8.7
	소계(A)	1,299.3	1,369.8	91.4	108.5	122.4	113.4
수입	농산물	5,100.3	5,325.3	384.5	397.8	476.9	417.1
	축산물	1,679.4	1,466.5	129.2	97.4	177.7	136.5
	소계(B)	6,779.6	6,791.8	513.7	495.2	654.6	553.6
순수입	B-A	5,480.3	5,422.0	422.3	386.7	532.1	440.2

자료: 농수산물유통공사

- (2월까지 농축산물 수출은 전년동기대비 17.2% 증가) 2월까지 농산물 수출은 화훼 및 과일류의 수출 증가로 전년동기대비 20.8% 증가했으나 (단, 신선농축산물의 수출은 감소), 축산물 수출은 2.1% 감소.
- (2월까지 농축산물 수입은 전년동기대비 19.7% 증가) 2월까지 농산물 수입은 전년동기대비 14.3%, 축산물은 38.6% 증가.

3. 농림업취업자와 농외취업자

<농림업 취업자수 변동 추이>



<농가의 취업자 변화>

단위: 천명, %

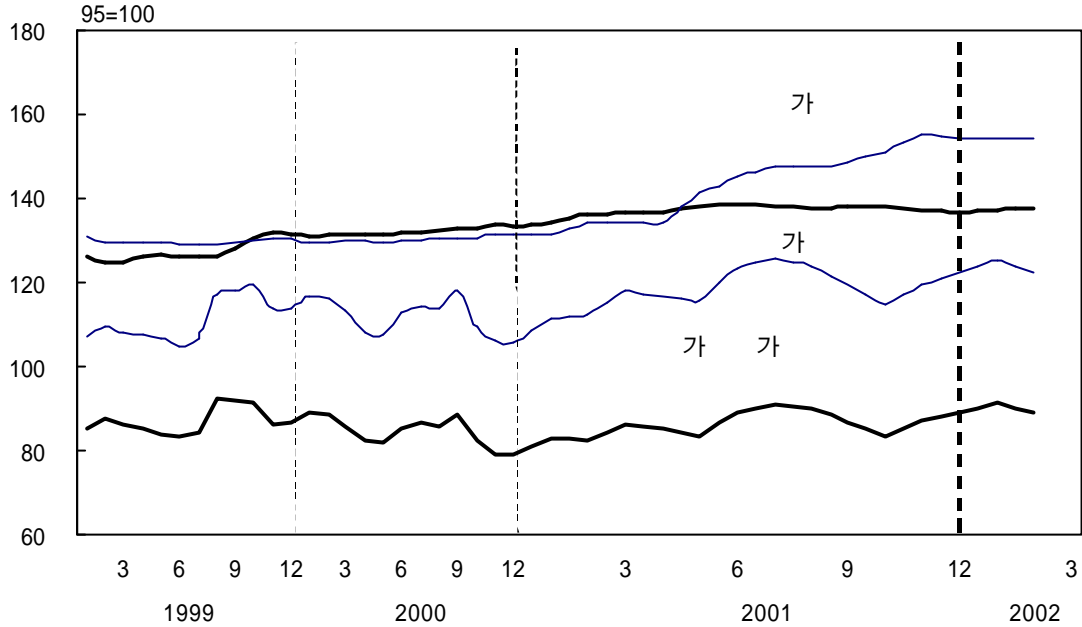
	2001						2002	
	7월	8월	9월	10월	11월	12월	1월	2월
농림업취업자	2,586	2,583	2,600	2,599	2,454	2,116	1,961	1,987
전년동월대비	△3.4	△4.3	△3.2	△2.2	△1.5	0.7	2.7	2.2
농외취업자	486	489	505	475	513	533	514	524
전년동월대비	2.3	5.8	8.8	6.5	2.2	3.5	4.9	6.5

자료: 통계청

- **(농림업 취업자수 감소세 완화)** 2월중 농림업 취업자는 198만 7천명으로 전월대비 1.3%, 전년동월대비로는 2.2% 증가하여 농림업 취업자수 감소세 다소 완화.
- **(농외 취업자수 증가세 확대)** 2월중 농외취업자수는 전월에 비해 1만명 증가한 52만 4천명 수준, 전년동월대비로 6.5% 증가하여 농외취업자수 확대 추세.

4. 농촌물가

<농촌물가 추이>



주: 투입재가격은 농업용품(가축류 제외)가격과 농촌임료금의 가중평균치임.

<농촌물가지수 변화추이>

	1999	2000	2001	2001년		2002년	
				11월	12월	1월	2월
농가판매가격지수	108.5	109.6	118.7	119.6 (12.8)	122.3 (15.5)	125.3 (12.4)	122.4 (8.8)
투입재가격지수	127.6	132.2	137.2	137.2 (2.4)	137.0 (2.5)	137.3 (2.3)	137.5 (0.9)
판매가격/투입재	87.0	84.6	86.5	87.2 (10.2)	89.3 (12.7)	91.2 (9.9)	89.0 (7.9)

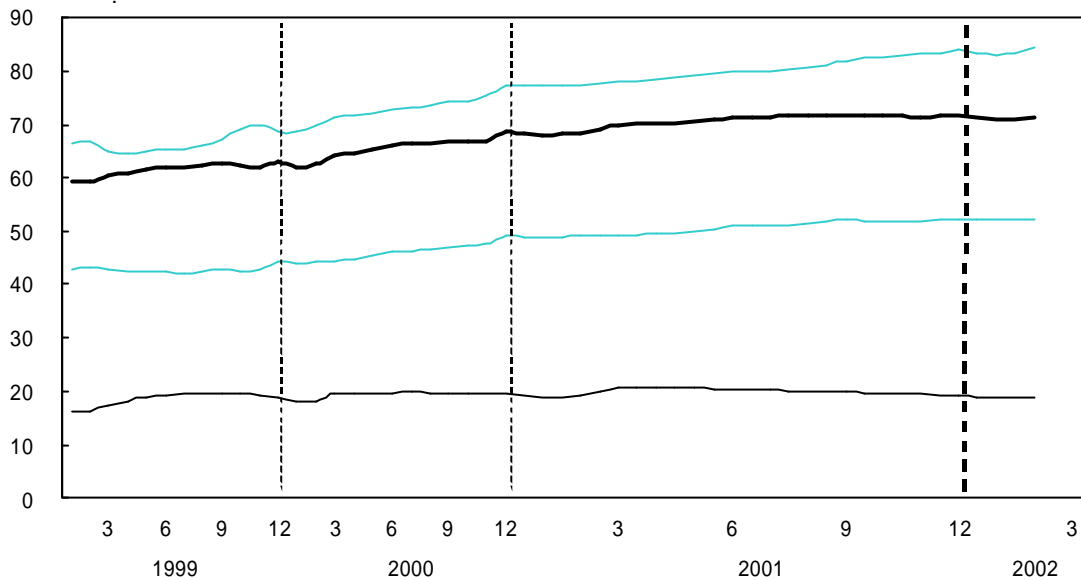
주: ()안 숫자는 전년동월 대비 증감률

자료: 농협

- **(농가판매가격 2월 들어 하락세로)** 작년 10월 이후 상승세를 보여온 농가판매가격지수는 1월을 고비로 하락세로 반전, 2월에는 전월대비 2.9p 하락한 122.4를 기록.
- **(농업경영여건 2월 들어 다소 악화)** 농업경영여건은 작년 10월 이후 개선되어 오다가, 2월 들어 농가판매가격 하락으로 다소 악화.

5. 농업금융

<농업금융 잔고>



<농업금융 잔고 최근 동향>

단위: 조원

		2001년 2월		2002년 2월		전년동월 대비(%)
		잔 고	전월차	잔 고	전월차	
대 출	상호금융	49.1	0.3	52.2	0.3	6.5
	정책자금	19.2	0.2	19.0	0.0	△1.0
	계	68.3	0.5	71.3	0.3	4.4
예 금	상호금융	77.3	0.2	84.1	1.2	8.7

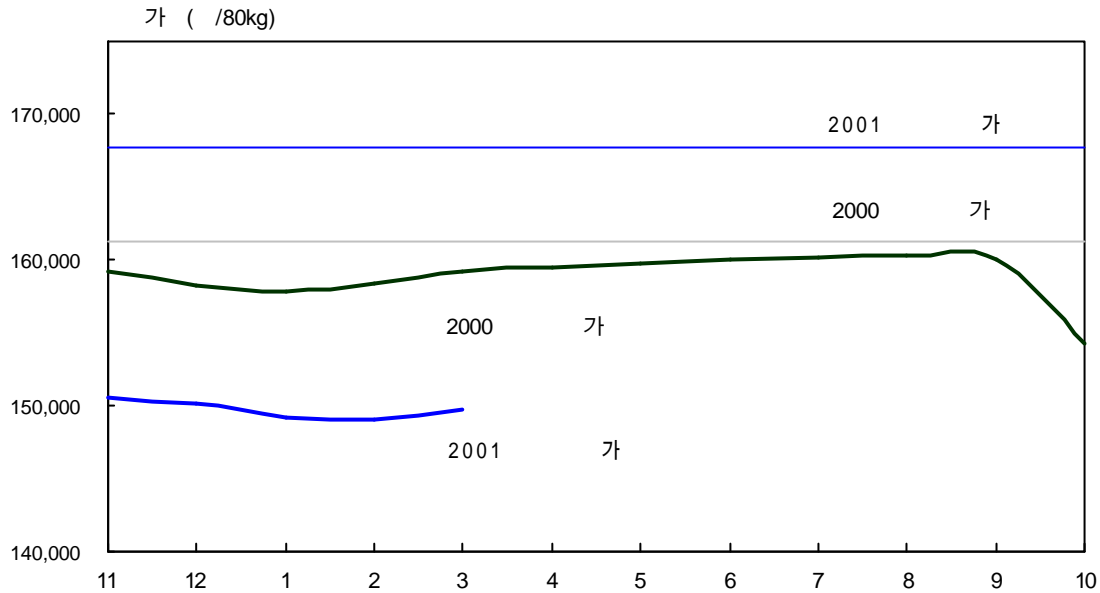
자료: 농업협동조합중앙회

- (농업금융 대출액 전년동월대비 4.4% 증가) 농업자금 대출잔고는 전년 동월대비 상호금융이 6.5% 증가했으나, 정책자금은 1.0% 감소. 총 대출액은 전년동월보다 4.4% 증가한 71조 3천억 수준.
- (상호금융예금 전년동월대비 9% 증가속에 예대비율 하락세 지속) 상호금융 예금잔고는 전월보다 1조 2천억 증가한 84조 1천억 수준으로 전년동월대비 8.7% 증가. 예대비율은 전월(62.7%)보다 0.6%p 하락한 62.1% 수준.

6. 쌀 수급동향과 전망

□ 쌀 가격동향

<쌀 가격 추세>



<쌀 가격 변동추세>

단위: 원/80kg, %

	2001년					2002년		
	1월	2월	3월	11월	12월	1월	2월	3월 ¹⁾
산지가격	157,751	158,358	159,183	150,518	150,100	149,182	149,015	149,695
전월대비	△0.3	0.4	0.5	△2.4	△0.3	△0.6	△0.1	0.5
전년대비	1.5	1.8	2.1	△5.4	△5.1	△5.4	△5.9	△6.0

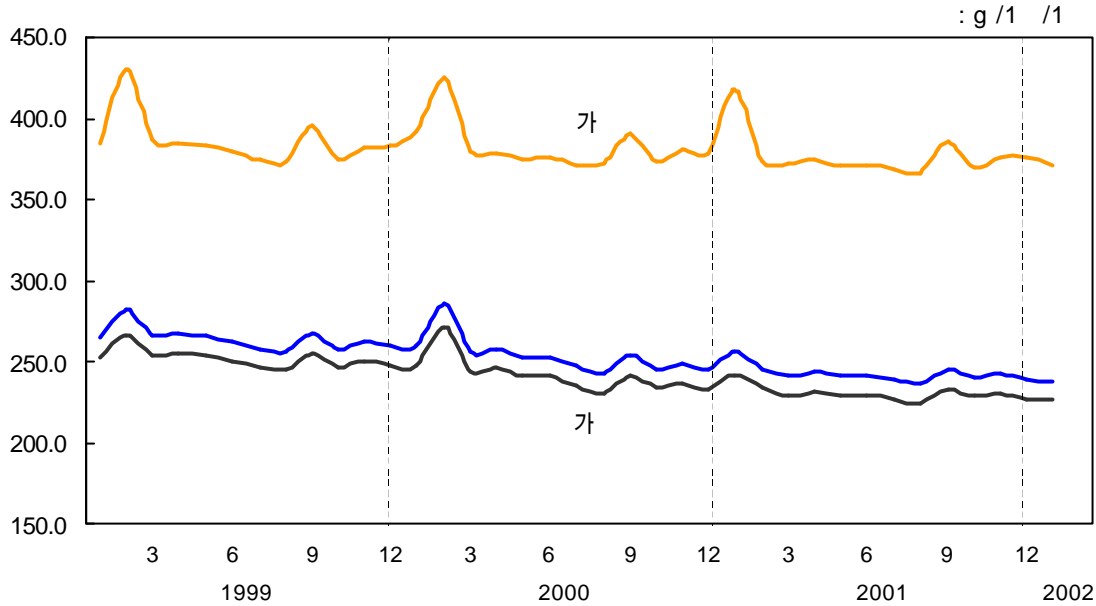
주 1) 3월 25일 가격

자료: 농림부 식량정책과

- (산지가격 3월들어 소폭 상승세로 반전) 3월 산지 쌀가격은 80kg 당 149,695원으로 작년 8월 이후 처음으로 전월 대비 0.5% 상승. 그러나 전년 동월 대비로는 6.0% 하락.

□ 쌀 소비량 동향

<쌀 소비량 추이>



<쌀 소비량 변동>

단위: kg/1인/년, %

	1998양곡년도	1999양곡년도	2000양곡년도	2001양곡년도
전 가 구	99.20 (Δ3.1)	96.9 (Δ2.3)	93.6 (Δ3.4)	88.9 (Δ5.0)
농 가	143.7 (Δ1.8)	141.3 (Δ1.7)	139.9 (Δ1.0)	137.8 (Δ1.5)
비농가	94.5 (Δ3.0)	92.4 (Δ2.2)	89.2 (Δ3.5)	84.5 (Δ5.3)

자료: 농림부 식량정책과

○ (1인당 연간 쌀 소비량 5% 감소) 2001 양곡년도 1인당 연간 쌀 소비량은 88.9kg으로 전년대비 5.0% 감소, 비농가의 쌀 소비량 대폭 감소가 주 원인.

○ (금년 들어 쌀 소비량 감소세 완화 조짐)

7. 미국 2002년 신 농업법 동향

○ (상·하원 통과하여 최종 의견조정 중)

- 2001. 10. 5: 하원안 (Farm Security Act of 2001: HR 2646) 가결 (291 대 120)
- 2002. 2. 13: 상원수정안 (ACRE Act of 2002:S 1761) 가결 (58 대 40)
- 현재 상·하원 합동위원회에서 최종의견 조정: 2002. 4월 두 번째주간에 최종 결정 예정.

○ (상·하원안 단위당 보조와 융자율은 차이, 그러나 보조총액은 동일)

- 상·하원안 공히 향후 10년간 735억 달러의 추가 예산을 배정하고 행정부도 이에 동의 (3-Piece Income Safety Net: LR, FDP, CCP)
- 예산의 구체적인 사용방법에는 이견
 - . 하원안: 융자제도보다는 직접소득보조에 중점
 - . 상원안: 직접보조보다는 융자제도에 중점

○ (향후 미국의 보조수준은 상한액 191억 달러 초과 가능성)

- 미 농무부가 시장손실지원(MLA: Market Loss Assistance)을 Amber Box로 분류하였기 때문에 CCP(Counter-Cyclical Payment) 역시 Amber Box로 분류될 가능성이 높으며, 이 경우 향후 시장가격 수준에 따라 보조총액은 한도를 초과할 가능성 존재
- 향후 미국은 CCP를 생산유인이 없는 조치로 인정받아 감축의무를 면제 받고자 추구할 것으로 예상

Ⅲ. 품목별 수급 동향

1. 채소 수급동향과 전망

가. 개황

- 금년 1/4분기 채소 가격은 전반적인 약세였음. 이는 월동채소 생산량 증가에 따라 출하량이 늘었기 때문.
- 4월 이후 채소 가격은 3월보다는 높으나 작년이나 평년에 비해서 약세가 지속될 전망. 이는 봄작형의 생산량 증가에 따른 출하예상량이 작년과 비슷하거나 많을 것으로 전망되고, 특히 월동작물의 저온저장량이 많아 봄·여름작형의 출하 및 가격에 영향을 미칠 가능성이 높기 때문.

<채소 도매가격 증감률 동향¹⁾>

단위: %

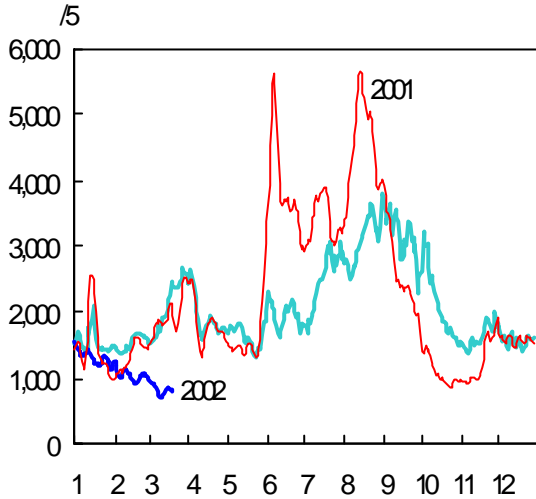
	1~2월 가격		3월 가격			4월 전망	
	작년 동기 대비	평년 동기 대비 ²⁾	전월 대비	작년 동기 대비	평년 동기 대비 ²⁾	전월 대비	작년 동기 대비
배추	△14	△17	△21	△55	△58	보합	-
무	△32	△30	△6	△33	△34	보합	-
고추	△7	12	-	△6	12	보합	-
마늘	51	6	3	51	10	보합	+
양파	△45	△52	△27	△65	△68	+	+
대파	2	△16	△11	△4	△29	+	+
쪽파	△5	△17	△47	△30	△43	-	-
양배추	△21	△54	15	5	△49	+	보합
당근	5	△11	△12	△19	△23	+	-
감자(수미)	△1	△14	△19	△22	△22	+	-
감자(대지)	△40	△44	10	△37	△48	+	-

주: 1) 가락동시장 상품 도매가격 기준.

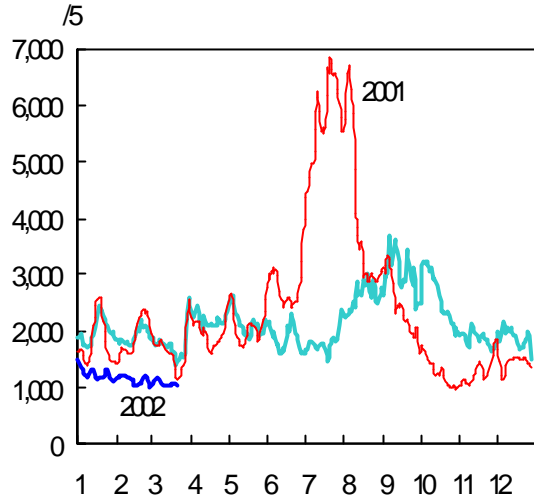
2) 평년은 1997~2001년의 최대치와 최소치를 제외한 3개년 평균임.

나. 무·배추

<배추 도매가격 동향 (상품)>



<무 도매가격 동향 (상품)>

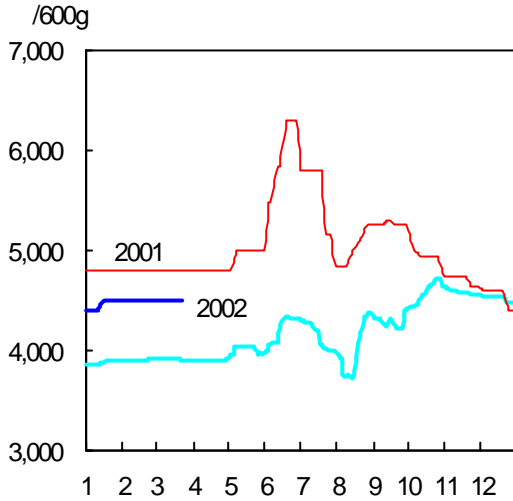


주: 일별 가격은 전후 2일간을 포함한 5일 이동평균치임. 평년 가격은 1996~2000년의 일별 가격 중 최대, 최소를 뺀 평균임.

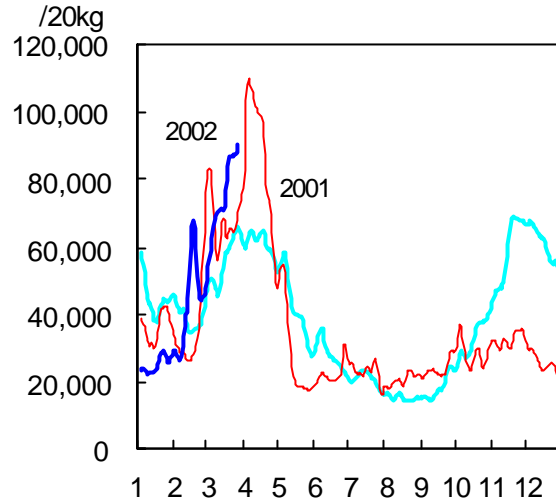
- 무·배추 가격은 1월 이후 계속 하락하는 추세임. 이는 월동배추 생산량이 많고, 호남지역 가을무 저장량과 제주도 월동무 생산량 증가에 기인
- 3월 중순 현재 월동배추와 저장·월동무 저온저장량이 작년보다 20% 이상 많은 것으로 조사됨. 시설 봄무·배추 재배면적이 작년보다 15% 내외 적으나 작황이 좋아 예상단수는 작년보다 7% 많을 것으로 조사되어 시설 봄무·배추 출하량은 작년보다 다소 적을 전망.
- 가격이 계속 낮게 형성됨에 따라 시설 봄무·배추의 적기 출하가 지연되고 있어 지역간 중복 출하로 인한 과잉 공급이 우려됨.
- 따라서 4월 이후 무·배추 가격은 약세가 지속될 것으로 전망됨.
- 고랭지무·배추 재배의향면적은 작년보다 5% 내외 감소할 것으로 조사됨.

다. 고추

<건고추 도매가격 동향 (화건, 상품)>



<홍고추 도매가격 동향 (상품)>



주: 일별가격은 전후 2일간을 포함한 5일 이동평균치임. 평년 가격은 1997년~2001년의 일별 가격 중 최대, 최소를 뺀 평균임.

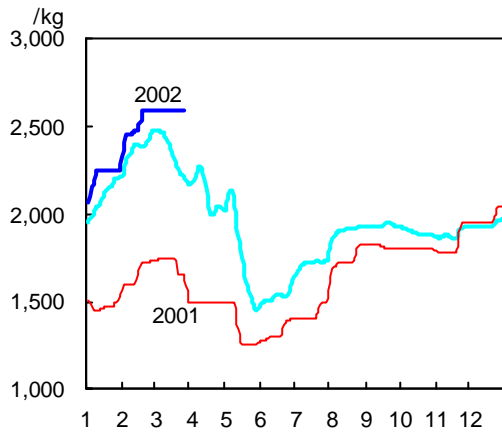
- 2월말 고추 재고량은 작년 동기보다 7% 적었으나 3월말 재고량은 작년 동기보다 4% 적은 6만 3,960톤으로 추정. 이는 설날이 지난 후 고추 거래가 줄어들어 소비가 감소했기 때문.
- 3월 15일 현재 농가판매량은 생산량중 94%인 16만 8,350톤으로 작년 동기보다 8% 적은 수준. 농가보유량은 2월 조사에서 작년보다 9% 많은 것으로 조사되었으나 3월 조사에서는 작년보다 6% 많은 것으로 조사되어, 농가들이 단경기에 보유량의 출하를 늘리고 있는 것으로 나타남.
- 중국 익도산 고추 산지 가격은 3월말 현재 톤당 9,000원(940달러)으로 작년 동기보다 13% 높은 수준. 민간수입원가는 600g당 4,700~4,800원, 도매원가는 4,900~5,000원으로 지난달보다 4% 하락.

<고추 공급량 추정>

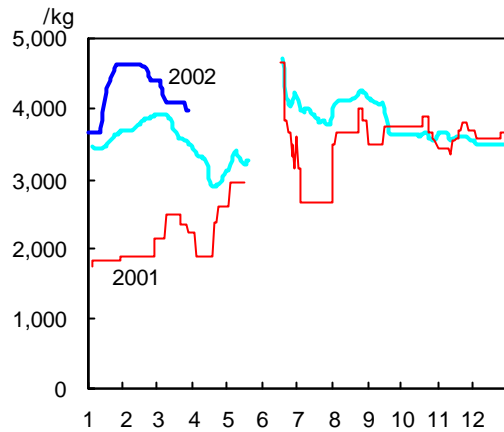
연산	생산량 (A)	8~3월 이월·수입량 (B)	공급량 (C=A+B)	단위: 톤 %	
				8~3월 소비량 (D)	3월말 재고량 (E=C-D)
2000	193,800	4,939	198,740	131,880	66,860
2001	180,120	9,796	189,920	125,956	63,964
증감률	-7.1	98.3	-4.4	-45	-4.3

라. 마늘

<난지형 마늘 도매가격 동향(상품)>



<한지형 마늘 도매가격 동향(상품)>

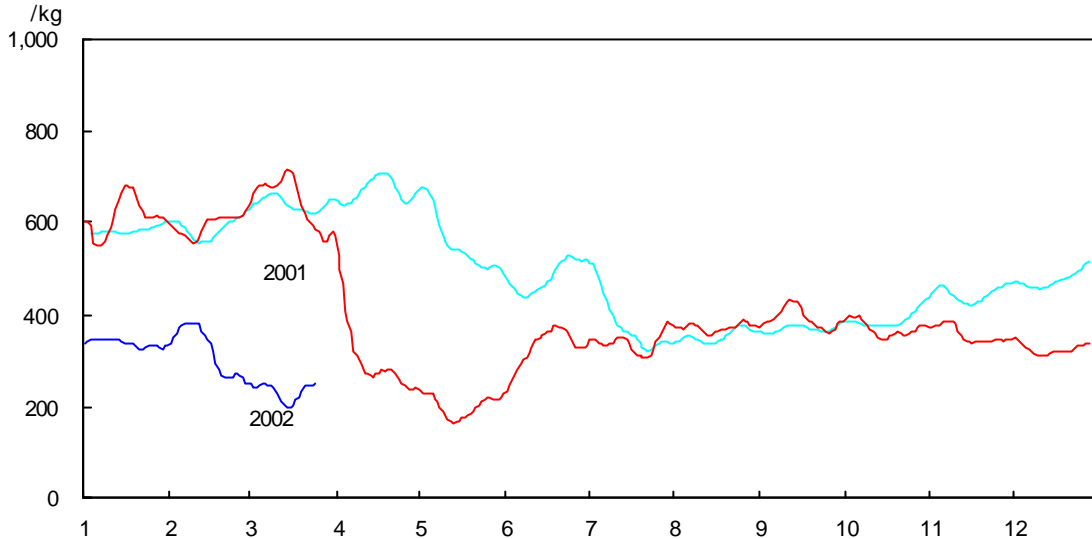


주: 일별 가격은 전후 2일간을 포함한 5일 이동평균치임. 평년 가격은 1997~2001년의 일별 가격 중 최대, 최소를 뺀 평균임.

- 작년산 마늘의 3월 평균도매가격은 생산량과 저온저장량의 감소로 평년 동기보다 10%, 작년 동기보다는 50% 이상 높은 수준.
- 금년산 마늘 재배면적은 작년보다 6% 감소한 3만 4,900ha로 추정되고, 예상 단수도 2% 높을 것으로 조사되어 예상 생산량은 39만톤 내외로 작년보다 4% 적은 수준. 따라서 금년 마늘 수확기 가격은 작년 동기보다 약간 높을 것으로 전망.
- 정부는 작년 저율관세로 수입될 물량 중 미수입된 1만 2,500톤은 제3국으로 수출할 계획이며, 작년에 수입된 MMA 1만 2,500톤 중 1,700톤을 2~3월에 방출하였음. 따라서 3월말 현재 정부 비축물량은 작년산 수매물량 600톤과 MMA 물량을 합한 11,400톤.
- 3월말 현재 마늘의 재고량은 정부 보유물량을 포함하여 2만 7천톤 내외로 추정되며, 이는 작년 동기보다 약 30% 적은 수준. 따라서 마늘의 4월 평균도매가격은 작년보다 높겠지만, 정부가 비축물량 모두를 햇마늘 출하시기 이전에 방출할 계획이어서 3월 평균도매가격 수준에서 보합세를 유지할 전망.

마. 양파

<양파 도매가격 동향(상품)>

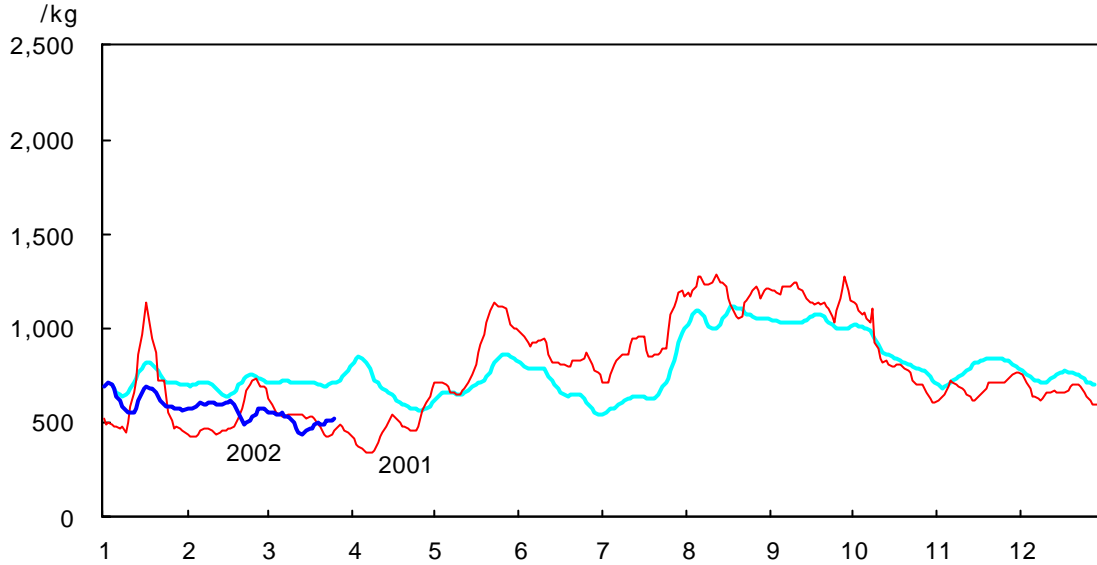


주: 일별 가격은 전후 2일간을 포함한 5일 이동평균치임. 평년 가격은 1997~2001년의 일별 가격 중 최대, 최소를 뺀 평균임.

- 3월 양파의 평균도매가격은 상품 kg당 230원으로 평년 동기보다 68%, 작년 동기보다는 65% 낮은 수준. 이처럼 양파 가격이 낮았던 것은 조생종 햇양파의 출하를 앞두고 저장양파의 출하량이 증가하였기 때문.
- 금년산 양파 재배면적은 작년보다 6% 감소한 1만 7,850ha로 추정되고, 예상 단수도 4% 높을 것으로 조사되어 예상 생산량은 106만톤 내외로 작년보다 1% 적은 수준. 그러나 정부가 조생종 재배면적 중 640ha를 산지폐기함에 따라 실제 생산량은 작년보다 5% 적은 102만톤 내외가 될 것으로 추정.
- 산지폐기와 함께 품위저하품 출하 및 시장거래 제한을 통해 2만 5천톤을 추가적으로 시장격리 시킬 계획에 있어, 4월 조생종 출하기의 실질 생산량은 작년 동기보다 24% 정도 적을 것으로 추정.
- 저온저장물량이 4월 초순까지 출하될 것으로 보이고 이에 따른 조생종 양파의 출하대기 물량으로 인해, 조생종 수확기의 공급량은 작년 동기보다 약 7% 감소에 그칠 것으로 전망. 따라서 4월 조생종 도매가격은 작년 동기보다 약간 높을 것으로 전망.

바. 대파

<대파 도매가격 동향 (상품)>



주: 일별 가격은 전후 2일간을 포함한 5일 이동평균치임. 평년가격은 1997~2001년의 일별 가격중 최대, 최소를 뺀 평균임.

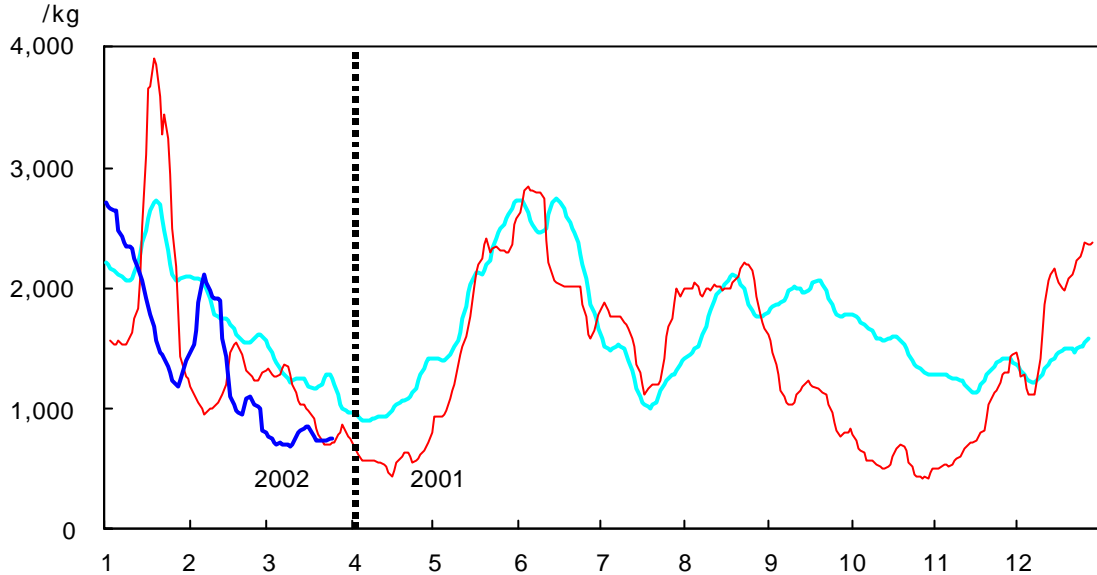
- 기상 호조로 출하량이 작년보다 5% 많아 3월의 상품 kg당 도매가격은 510원으로 작년 동기보다 4%, 평년 동기보다는 29% 낮은 수준.
- 대파의 4월 출하예상량은 전남 지역의 산지 폐기(193ha)로 작년보다 3% 적어 4월의 상품 kg당 도매가격은 작년 동기보다 높겠으나 평년 동기보다는 낮을 전망.
- 5~6월에 출하될 봄대파 출하예상면적은 작년보다 8% 많고, 7~8월에 출하될 여름대파 출하예상면적은 4% 많을 전망.

<대파 출하예상면적의 작년 대비 증감률>

출하시기	단위: %						
	경기·강원	충청	전북	전남	경북	부산·경남	전체
4월	4.3	0.0	0.0	-27.8	4.5	1.0	-4.0
봄	9.9	6.6	5.6	-	2.3	8.6	7.5
여름	6.6	4.7	-1.2	-0.6	-2.1	3.1	4.3

사. 쪽파

<쪽파 도매가격 동향 (상품)>



주: 일별 가격은 전후 2일간을 포함한 5일 이동평균치임. 평년 가격은 1997~2001년의 일별 가격중 최대, 최소를 뺀 평균임. 1~3월은 칸파 가격이며, 4~12 월은 휴파 가격임.

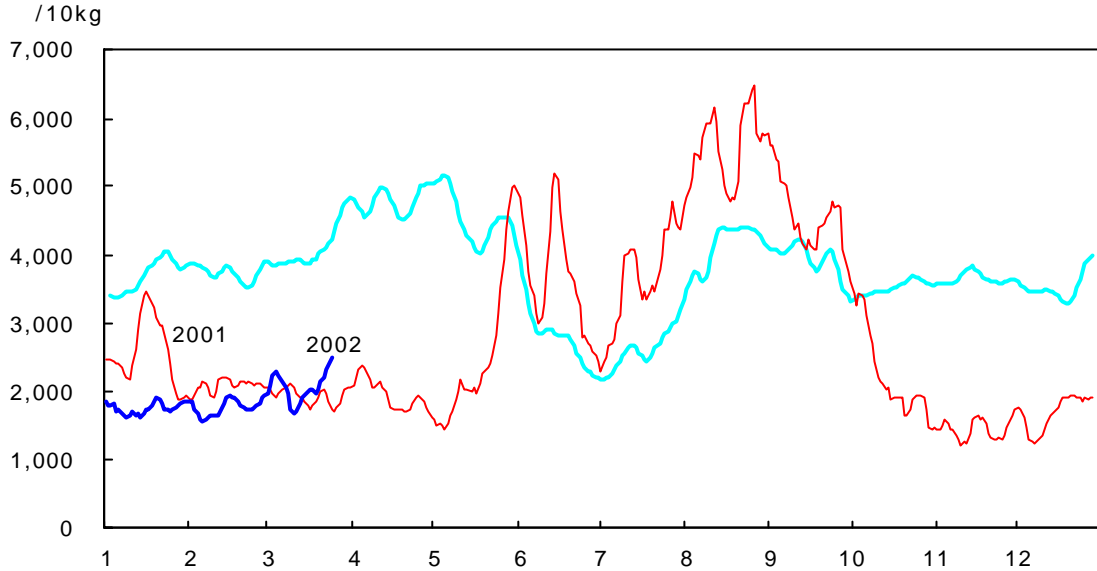
- 쪽파의 3월 출하량이 작년보다 1% 많고 소비도 감소하여 상품 kg당 도매가격은 730원으로 작년보다 30%, 평년보다는 43% 낮은 수준.
- 쪽파의 4월 앞쪽파 출하예상량은 작년 동기보다 5% 많아 4월 도매가격은 작년 동기보다 약간 낮을 것으로 전망.
- 4~6월에 수확되는 구쪽파(종자용) 수확예상면적은 작년보다 4% 적을 듯.
- 5~6월에 출하될 봄쪽파 출하예상면적은 작년 동기보다 4%. 7~8월에 출하될 여름쪽파 출하예상면적은 10% 많을 전망.

<쪽파 출하예상면적의 작년 대비 증감률>

							단위: %
	출하시기	경기·강원	충청	호남	영남	제주	전체
앞쪽파	4월	0.0	8.2	5.8	3.1	-12.0	2.5
	봄	-6.8	8.9	0.0	0.0	-	3.7
	여름	-	11.0	4.3	-	-	10.1
구쪽파	4~6월	-9.0	-1.4	-7.2	7.2	-4.2	-3.8

아. 양배추

<양배추 도매가격 동향 (상품)>



주: 일별 가격은 전후 2일간을 포함한 5일 이동평균치임. 평년 가격은 1997~2001년의 일별 가격중 최대, 최소를 뺀 평균임.

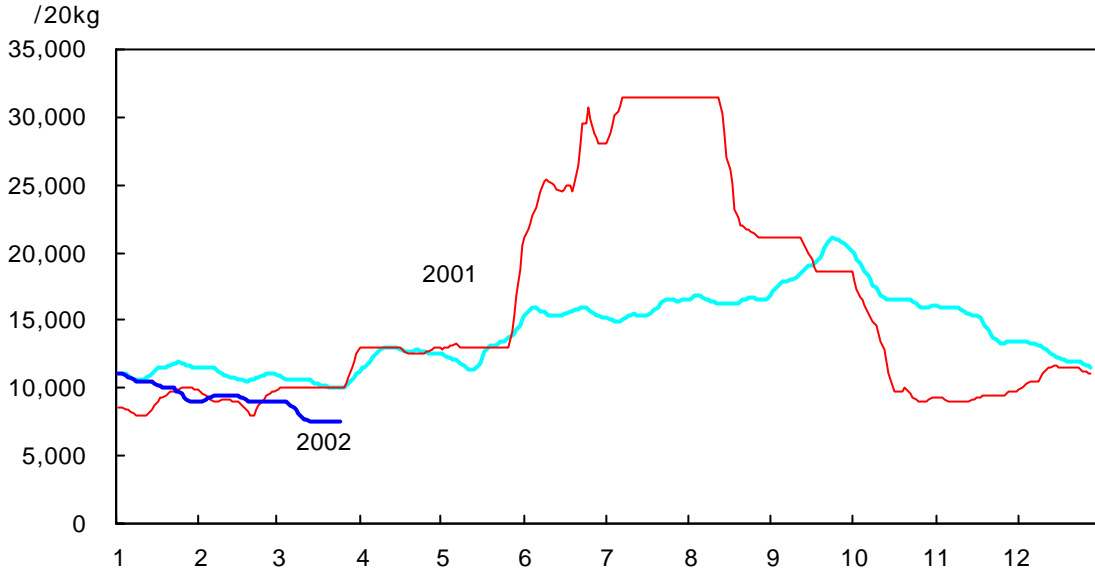
- 겨울양배추 재배면적 증가와 작황 호조로 3월 평균도매가격은 상품 10kg 당 2,100원으로 가격이 크게 낮았던 작년 동기보다 5% 높았으나, 평년보다는 49% 낮은 수준. 4월 출하예상량은 7% 많을 것으로 보여 가격은 평년 동기보다 낮을 것으로 전망.
- 겨울양배추 저장량이 많아 가격이 낮을 것으로 보여 봄양배추 정식의향면적은 작년 동기보다 4% 감소할 전망.
- 고령지양배추의 정식의향면적은 4% 감소할 것으로 조사되었으며, 배추, 양채류 등으로 작목전환을 희망하고 있는 것으로 나타남.

<봄·고령지양배추 정식의향면적의 작년 대비 증감률>

	강원	충청	영남	호남	제주	평균
봄	-	-27	-40	-20	-57	-43
고령지	-39	-	-	-	-	-39

자. 당근

<당근 도매가격 동향 (상품)>



주: 일별 가격은 전후 2일간을 포함한 5일 이동평균치임. 평년 가격은 1997~2001년의 일별 가격중 최대, 최소를 뺀 평균임.

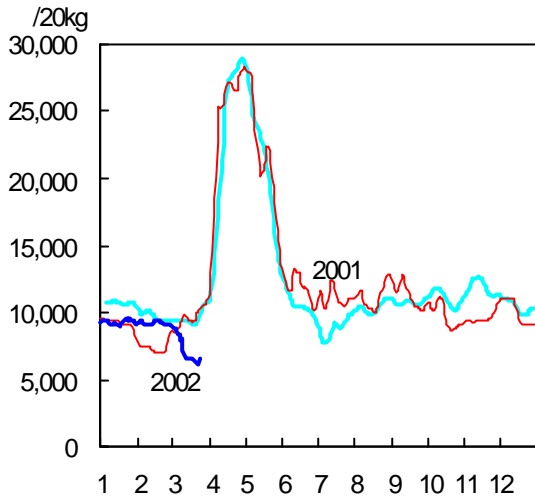
- 겨울당근 생산량이 많아 3월 평균도매가격은 상품 20kg당 8,100원으로 지난해 12월 하순이후 지속적인 하락세를 보임. 4월 출하예상량은 13% 많을 것으로 보여 가격은 작년 동기보다 낮을 것으로 전망.
- 봄당근의 파종의향면적은 겨울당근 저장량과 하우스당근 생산량이 많을 것으로 보여 작년 동기보다 6% 감소할 전망.
- 고랭지당근의 파종의향면적은 양파 가격이 하락하여 작년 동기보다 1% 증가.

<봄·고랭지당근 파종의향면적의 작년 대비 증감률>

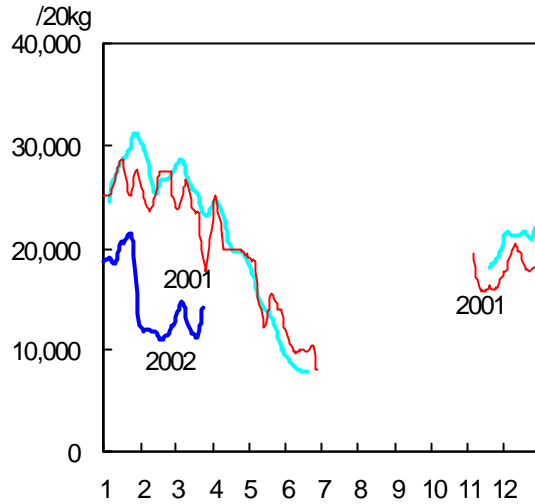
				단위: %
작형	충청	영남	강원	전 체
봄	-29	-86	-	-5.5
고랭지	-	-	13	13

차. 감자

<감자 도매가격 동향 (수미, 상품)>



<감자 도매가격 동향 (대지, 상품)>



주: 일별 가격은 전후 2일간을 포함한 5일 이동평균치임. 평년 가격은 1997~2001년의 일별 가격중 최대, 최소를 뺀 평균임.

- 4월 수미의 예상 출하량이 작년 동기보다 8% 많을 것으로 추정되어, 4월 가격은 상품 20kg당 17,500원 내외로 3월보다 높고, 작년 동기보다 낮을 전망.
- 제주도 겨울감자의 4월 출하량은 작년보다 8% 많을 것으로 추정되어, 4월 가격은 상품 20kg당 11,000원 내외로 3월과 작년 동기보다 낮을 전망.
- 노지봄감자 파종의향면적은 2월에 작년보다 4% 감소할 것으로 조사되었으나, 3월에는 1% 증가할 것으로 조사됨. 이는 무, 배추 등의 가격이 하락하여 농가들이 감자로 작목을 전환했기 때문임. 4~5월에 파종되는 고랭지감자 파종의향면적은 작년보다 7% 감소.

<가을감자 파종의향면적의 작년 대비 증감률>

								단위: %
경기	강원	충북	충남	전북	전남	경북	경남	전체
-9.1	-21	5.4	4.4	-1.2	-1.4	-0.3	8.3	0.9

<고랭지감자 파종의향면적의 작년 대비 증감률>

						단위: %
강릉	인제	정선	평창	홍천	횡성	전체
-0.7	0.4	-0.6	-3.9	-0.6	-1.6	-6.9

2. 과일 수급동향과 전망

가. 개황

- 경기회복으로 수요는 늘어나고 저장과일 공급량이 적어 2월까지 과일 가격은 지난해 동기보다 30~40% 높았음. 딸기 등 시설과채류 공급량이 크게 늘어나 3월 과일가격은 2월보다 하락, 지난해 수준을 약간 상회.
- 과일 저장량이 적은데다 월드컵 행사와 지방선거에 대비한 저장수요로 인해, 4월 과일 공급량도 3월에 이어 지난해 동기보다 적을 전망. 과일가격은 보합세가 될 전망이며, 지난해보다 높은 수준을 유지할 전망.
- 칠레 포도 생산량이 지난해보다 3% 많은 것으로 추정되고 국내 포도 가격이 높아, 포도 수입량은 지난해보다 많을 전망. 미국오렌지 생산량이 지난해보다 11% 적은 것으로 추정되므로, 오렌지 수입량은 지난해보다 적을 전망.
- 사과·배·감귤·단감 재배면적은 각 200ha내외 감소하겠으나, 복숭아 면적은 870ha 증가할 전망. 전체과수재배면적은 지난해와 비슷할 전망. 면적 감소율이 지난해 4% 수준보다 크게 낮은 것은, 과일 가격이 지난해 12월 이후 높은 수준을 유지하였기 때문.

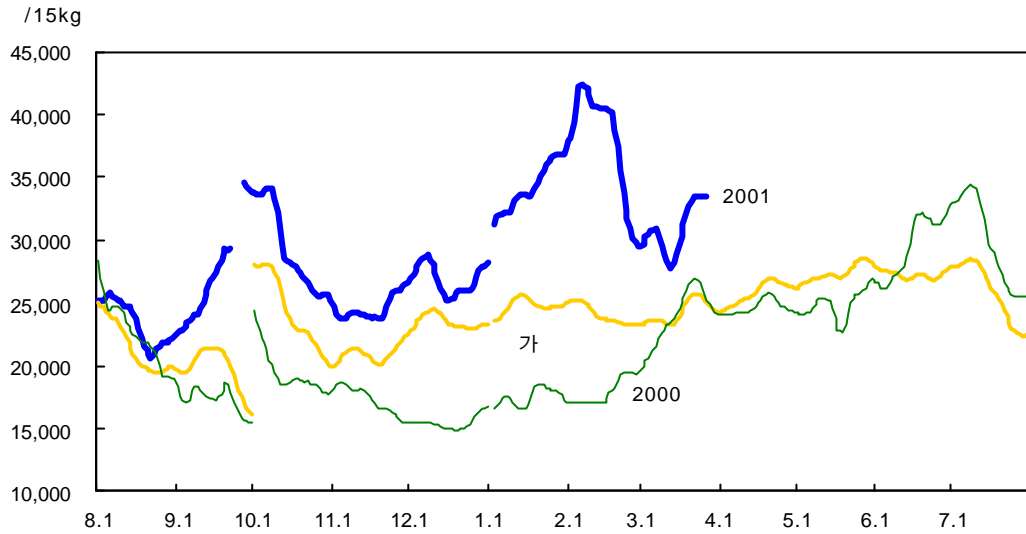
<주요 과일 2~3월 가격 변동률>

단위: %

	2월 가격		3월 가격	
	지난해대비	평년대비	지난해대비	평년대비
사과	109	57	29	28
배	38	$\Delta 7$	$\Delta 2$	$\Delta 15$
감귤	21	$\Delta 6$	$\Delta 11$	$\Delta 12$
단감	48	3	10	$\Delta 4$
포도	10	57	-	$\Delta 6$
오렌지	29	4	9	$\Delta 28$

나. 사과

<가격동향>



주: 8~9월은 쓰가루, 10~약년 7월은 후지 기준

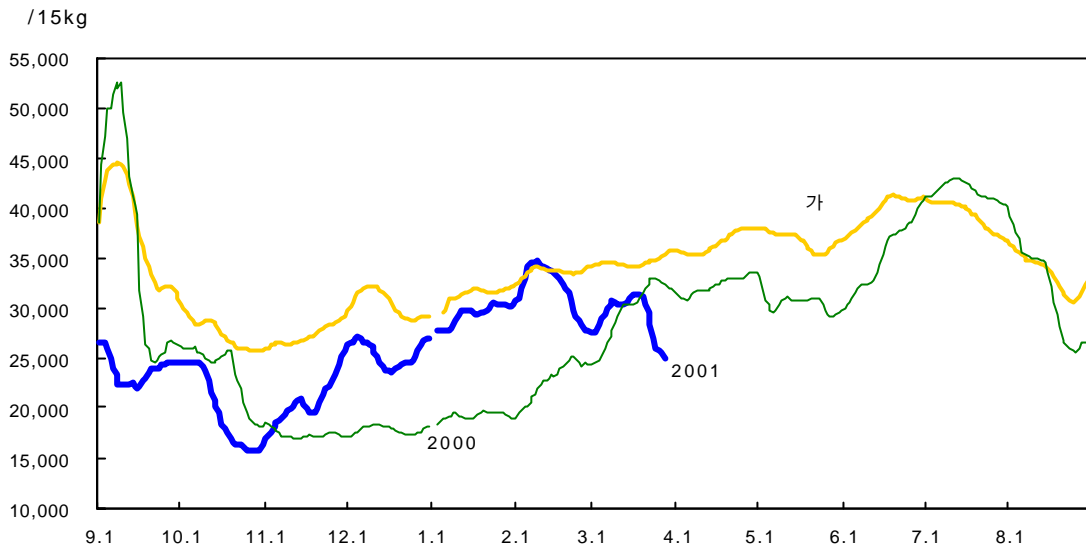
- 3월 후지 가격은 상품 15kg당 3만 1천원으로 지난해 및 평년보다 30% 높은 수준.
- 저장량이 지난해보다 8% 적으나, 저장상태가 지난해보다 좋기 때문에 4월 가격은 지난해 및 평년수준(상품 15kg당 2만 6천원)보다 높을 전망.
- 사과 재배면적은 최근의 감소추세가 크게 완화되어, 지난해보다 1% (270ha) 감소한 2만 6천ha 수준이 될 전망. 후지가 2%, 쓰가루가 10% 줄어들고 홍로는 9% 늘어나는 등 품종별 면적 변화가 클 전망.

<공급량 추정>

		생 산 량 (A)	'018~'022월 출하량(B)	수출량 (C)	3월이후 공급량 (A-B-C)
공급량 (천톤)	2000년산	489	386	40	99
	2001년산	404	309	41	91
2001/2000 증감률(%)		-17.4	-19.9	25	-8.2

다. 배

<가격동향>



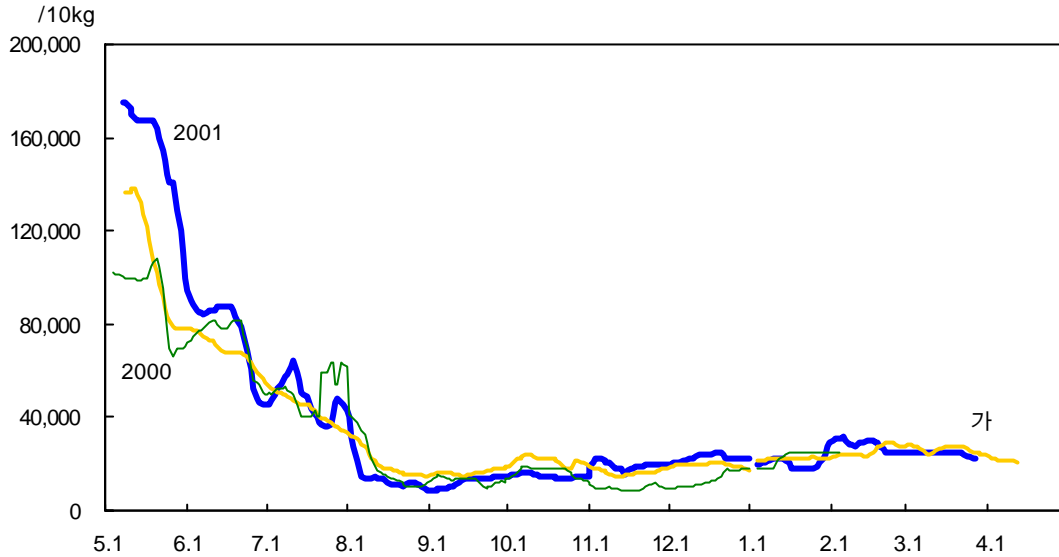
- 신고 가격은 3월 중순까지 상품 15kg당 3만원으로 지난해보다 7% 높았으나, 중순이후 딸기, 참외등의 과채류 공급량이 늘면서 가격이 하락함. 3월 하순 가격은 2만 8천으로 지난해보다 10% 낮은 수준.
- 저장량은 지난해보다 10% 많은 것으로 추정되지만, 월드컵과 지방선거에 대비한 저장수요로 4월 출하량은 지난해 동기보다 적을 전망. 1월 WTO에 가입한 대만으로 수출이 크게 늘어, 배 수출량은 지난해보다 57% 정도 많은 1만 4천톤(연산기준) 수준이 될 전망.
- 배 재배면적은 지난해보다 1%(200ha) 감소한 2만 5,300ha가 될 전망. 품종별로는 신고가 1%, 장십량이 10% 줄어드는 반면, 황금배와 추석 가격이 좋은 원황은 3~5% 늘어날 전망.

<공급량 추정>

		생 산 량 (A)	'01.9~'02.2월 출하량(B)	수출량 (C)	3월이후 공급량 (A-B-C)
공급량 (천톤)	2000년산	324	274	9.2	41
	2001년산	417	358	14.4	45
2001/2000 증감률(%)		28.7	30.9	56.5	9.8

라. 포도

<가격동향>



주: 8월~10월은 캠벨얼리, 11~익년 4월은 세단기준임

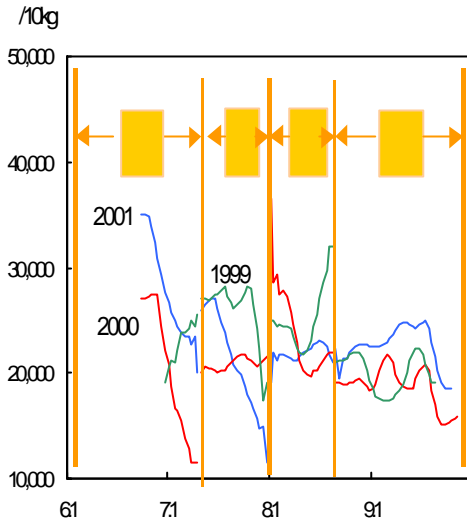
- 3월 포도가격은 세단 상품 10kg당 평년과 비슷한 2만 5,000원 수준.
- 올해 재배면적은 지난해와 비슷한 2만 6,800ha 수준 전망. 노지면적은 1%(240ha) 감소하고 하우스면적은 16%(200ha) 정도 늘어날 전망. 품종별로는 캠벨이 지난해 수준이고, MBA와 델라웨어는 3~6% 늘어날 전망. 세단은 감소추세가 계속되어 10% 정도 줄어들 전망.
- 2월까지의 포도수입량은 585톤으로 지난해보다 400톤 증가함. 칠레산포도 생산량이 3% 증가할 것으로 추정되고 품질도 좋은 것으로 나타나, 상반기 포도 수입량은 지난해보다 많을 전망.

<품종별 재배의향면적>

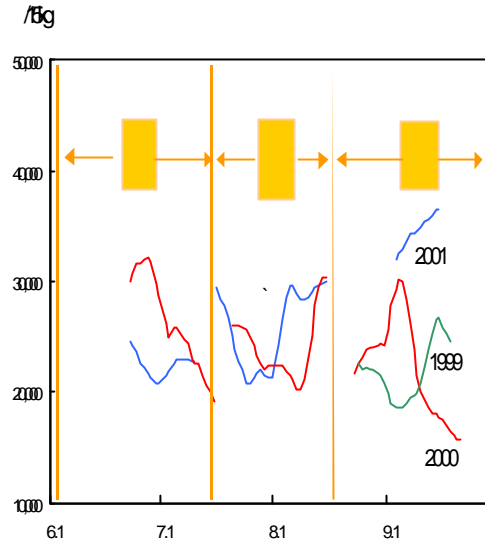
		캠벨	거봉	세단	MBA	델라웨어	기타	전체
면적 (ha)	2001년	18,150	4,040	2,040	1,820	54	700	26,803
	2002년	18,150	4,070	1,840	1,930	55	720	26,770
증감률(%)		0.0	0.8	△9.8	5.8	25	3.1	△0.1

마. 복숭아

<유모계 가격동향>



<천도계 가격동향>



주: 가격은 전후 2일간을 포함한 5이동평균값임
 자료: 서울특별시 농수산물공사

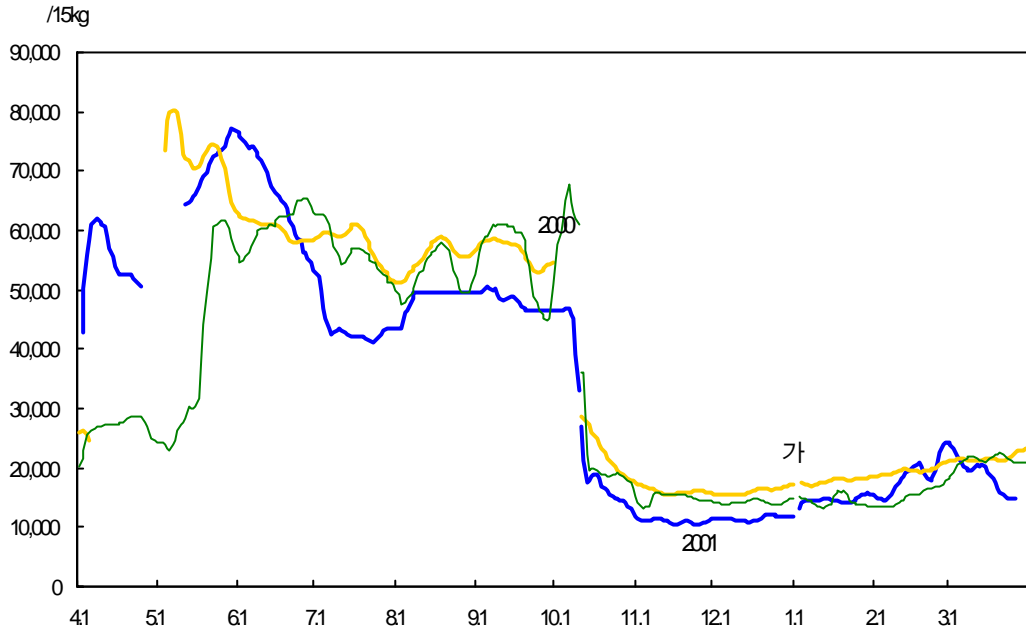
- 지난해 복숭아 가격은 일조량이 많아 품질이 좋았기 때문에 전반적으로 높았음.
- 올해 재배면적은 지난해보다 6%(900ha) 늘어난 1만 5,290ha가 될 전망. 경기, 충청 등 중부지역에서 10~12% 증가하고, 남부지역은 2~4% 증가할 전망.
- 품종별로는 유모계(털복숭아) 증생종이 12% 증가, 만생종은 8% 증가할 전망.

<전년대비 재배면적 증감률>

				단위: %
	조생종	증생종	만생종	계
유모	-0.4	12.2	8.4	7.4
천도	-1.5	-0.2	-0.9	-0.6
계	-0.6	8.8	7.7	6.1

바. 감귤

<가격동향>



주: 4월 1일부터 10월 10일까지는 월동재배 및 하우스감귤 5kg를 15kg로 환산한 가격임

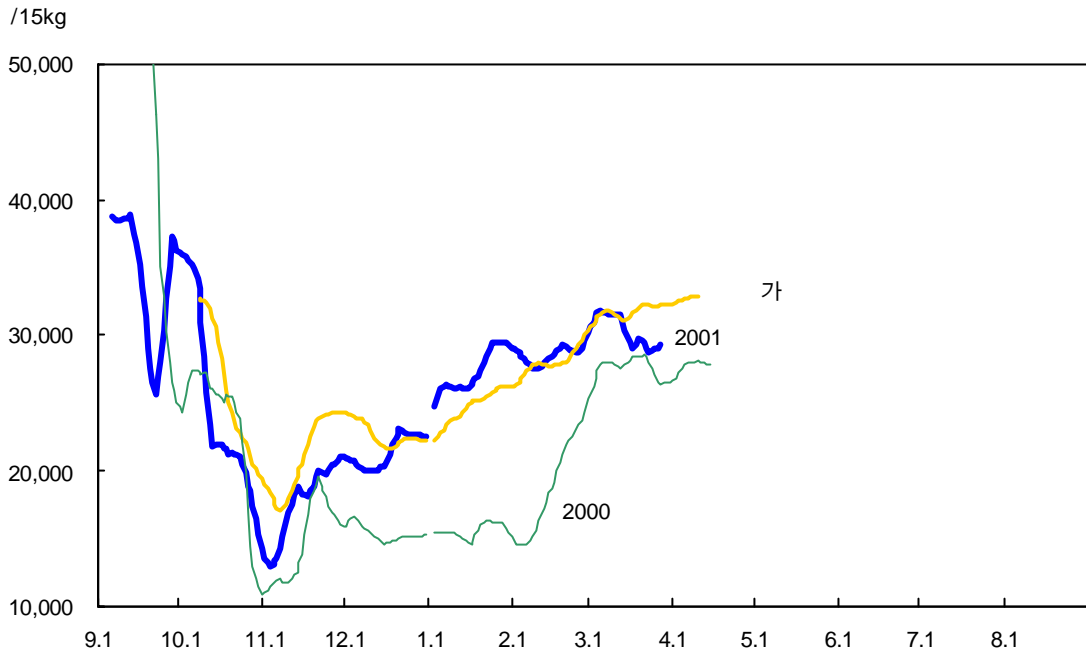
- 3월 노지감귤가격은 지난해보다 11% 낮고, 월동온주와 한라봉가격은 지난해보다 10~15% 높음. 월동온주와 만감류의 수확량이 늘어, 4~5월 감귤공급량은 지난해 동기보다 13% 늘어날 전망.
- 1~2월 오렌지 수입량은 1만 4천톤으로 지난해 동기보다 17% 감소. 미국 오렌지 가격이 생산감소로 지난해보다 높고, 환율도 지난해보다 높을 것으로 예상되므로 상반기 오렌지 수입량은 지난해보다 적을 전망.
- 감귤재배면적은 지난해보다 1%(200ha) 감소한 2만 6,500ha가 될 전망. 온주면적은 지난해보다 1% 줄고, 만감류는 한라봉을 중심으로 22% 늘어날 전망. 온주밀감은 노지면적이 1% 줄고, 하우스면적은 4% 줄어듦 전망.

<전년대비 재배면적 증감률>

						단위: %
온주밀감			만감류			전체
노지	하우스	소계	한라봉	기타	소계	
-13	-41	-14	38.7	10.0	22.2	-0.5

사. 단감

<가격동향>



주: 9월은 서촌조생등 기타품종가격, 10월 이후는 부유가격임.

- 3월 단감가격은 부유 상품 15kg당 3만 400원으로 지난해 동기보다 10% 높은 수준임. 단감가격이 지난해보다 높은 것은 생산량이 적은데다 수출이 전년보다 50%이상 늘어 국내시장 공급량이 적기 때문임.
- 4월 단감 공급량이 지난해 동기보다 적을 것으로 추정되고 품질은 좋은 것으로 나타나, 가격은 지난해(상품 15kg당 2만 7,600원)보다 높을 전망.
- 올해 단감 재배면적은 지난해보다 1%(200ha) 적은 2만 2,600ha 수준이 될 전망. 품종별로는 부유, 차량이 지난해에 이어 감소하는 반면, 신품종 중심으로 기타 품종재배는 늘어날 전망.

<품종별 재배의향면적>

		부유	차량	서촌조생	기타	전체
면적 (ha)	2001년	18,297	2,539	1,249	722	22,807
	2002년	18,073	2,515	1,249	759	22,596
2002/2001 증감률(%)		-1.2	-1.0	0.0	5.1	-0.9

3. 과채 수급동향과 전망

가. 개황

- 3월 과채류 도매가격은 전반적으로 지난해보다 낮은 수준이었음. 특성재배지역에서 정식을 한달 이상 앞당긴 농가가 많았고, 지난해 대설로 출하를 하지 못했던 면적이 올해는 기상조건이 좋아 출하가 가능해져 3월 출하량이 지난해보다 증가했기 때문임.
- 4월에 출하될 수박, 참외, 오이, 호박 물량이 지난해보다 많을 것으로 예상되어 4월 과채류 도매가격은 지난해보다 낮아질 전망.
- 4월 정식의향면적은 지난해 가격이 좋지 않았던 수박, 참외는 줄어들 것으로 나타남. 토마토, 오이, 호박은 월드컵 수요에 대한 기대심리와 지난해 가격이 좋아서 늘어날 것으로 조사됨.

<과채류 도매가격 동향 (상품기준)>

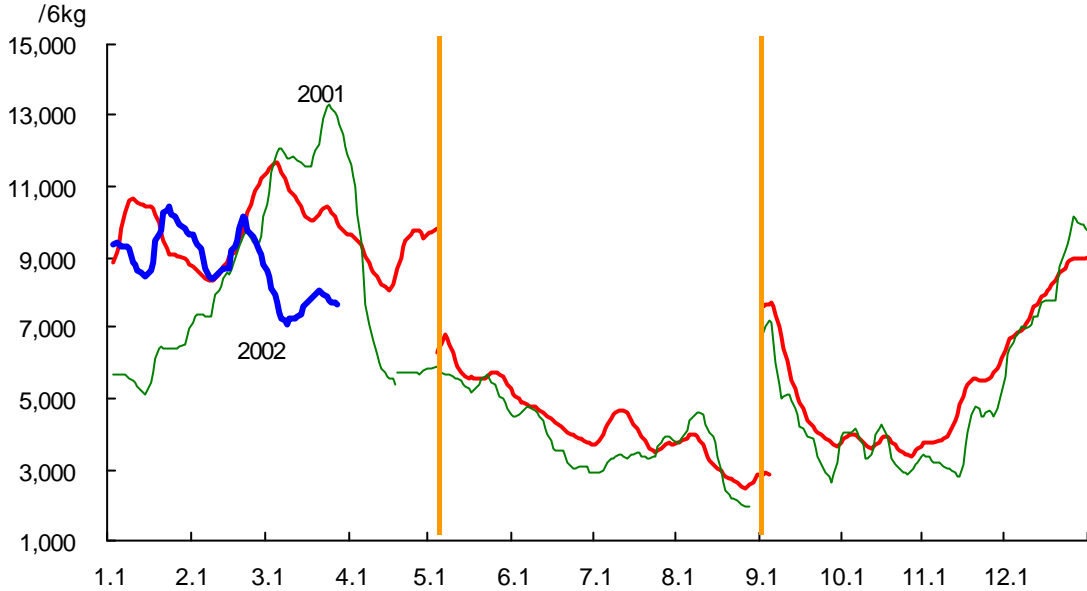
단위: %

	1~2월 가격		3월 가격	
	작년동기대비	평년동기대비	작년동기대비	평년동기대비
수박	30	△3	△37	△28
참외	56	32	△1	△2
토마토	93	93	59	62
방울토마토	77	14	66	22
호박(쥬키니)	△28	△10	△35	△35
호박(애호박)	2	7	△14	△3
오이(취청)	20	15	△20	△10
오이(백다다기)	25	16	△13	△10
메론	96	71	△15	12
가지	43	33	21	△8
딸기	△20	△7	△25	△17

주: 평년은 1997~2001년의 최대치와 최소치를 제외한 3개년 평균임.

나. 수박

<수박 도매가격 동향 (상품)>

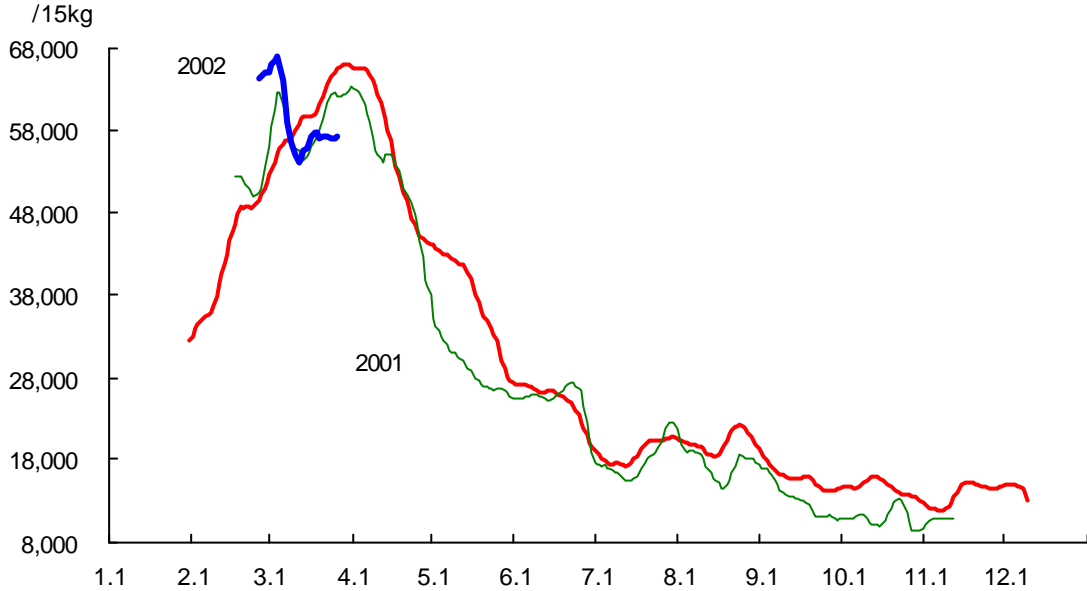


주: 일별가격은 5일 이동평균치임. 평년가격은 1997~2001년의 상품 가격중 최대, 최소를 뺀 평균임.
9월~익년 4월 까지는 상품 10kg 상자가격을 6kg 단위로 환산한 수치임.

- 3월 수박 출하량은 지난해보다 증가하여 가격은 지난해(상품 12,161원/6kg)보다 37% 낮고, 평년(상품 10,554원/6kg)보다는 28% 낮은 수준임.
- 4월 출하예정면적은 축성재배중심인 경남지역이 중부지역과 출하경합을 피하기 위해 정식시기를 한달 이상 앞당기는 농가가 많았고, 지난해 대설로 출하를 하지 못했던 면적이 올해는 기상조건이 좋아 출하가 가능하기 때문에 지난해보다 2~16% 늘어날 전망.
- 4월에 출하될 수박단수는 겨울철 혹한이 적었고 일조량이 많아 지난해보다 과실 비대가 좋았고 병해충 발생도 적어 지난해보다 3~4% 높을 전망.
- 4월에 출하될 수박의 품질은 좋으나 출하량이 지난해보다 4~19% 많고 딸기, 토마토 등 대체과일 물량도 많아 수박도매가격은 지난해(5,965원/6kg)와 평년(8,479원/6kg)보다 낮을 것으로 전망.
- 정식한 면적은 3월 상순에는 월드컵 수요에 대한 기대심리로 지난해보다 높고, 중순 이후부터 4월까지의 지난해 가격이 좋지 않아 3~6% 줄어들 것으로 조사됨.

다. 참외

<참외 도매가격 동향 (상품)>

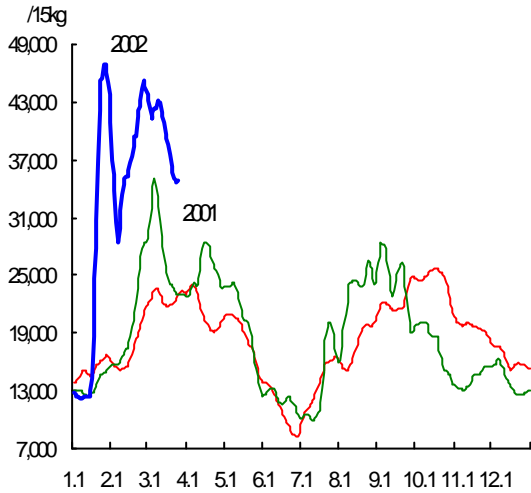


주: 일별가격은 5일 이동평균치임. 평년가격은 1997~2001년의 상품 가격중 최대, 최소를 뺀 평균임.

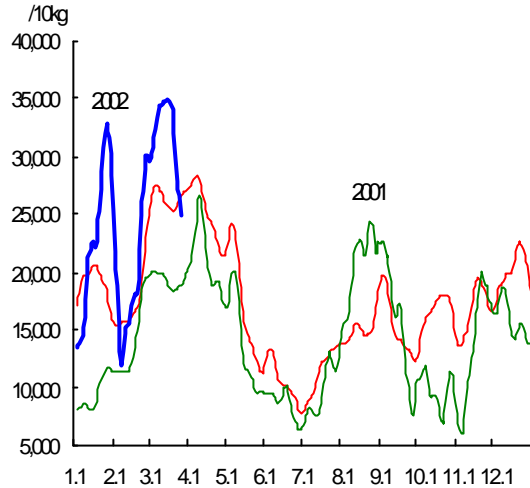
- 3월 참외 출하량은 지난해보다 증가하여 가격은 지난해(상품 59,327kg/15kg)보다 1% 낮고, 평년(상품 59,871원/15kg)보다는 2% 낮은 수준임.
- 축성재배를 주도하는 영남지역에서 정식을 한달 이상 앞당긴 농가가 많았고, 지난해 대설로 출하를 하지 못했던 면적이 올해는 기상조건이 좋아 출하가 가능해져 4월 출하예정면적이 지난해보다 3~11% 늘어날 전망.
- 4월에 출하될 참외단수는 겨울혹한이 적고, 일조량이 많아 지난해보다 과실비대가 좋았으며, 병해충 발생도 적어 지난해보다 2~4% 높을 전망.
- 4월에 출하될 물량은 면적이 늘고 단수가 높아 지난해보다 5~15% 늘어날 것으로 예상되며, 딸기, 토마토 등 대체과일 물량도 많아 참외도매가격은 지난해(5만 2,354원/15kg)와 평년(5만 5,632원/15kg)보다 낮을 것으로 전망.
- 4월 정식의향면적은 충청, 호남지역의 참외면적이 줄어들어 지난해보다 2~3% 줄어들 것으로 조사됨.

라. 토마토

<일반 토마토 도매가격, 원/15kg>



<방울토마토 도매가격, 원/10kg>



- 3월 일반토마토 출하량은 지난해보다 많지만 품질이 좋고 대체과일물량이 적고 신선과일수요증가로 도매가격은 지난해(일반 상품: 24,900원/15kg)보다 57% 높은 수준이며, 방울토마토 출하량은 지난해보다 적어 도매가격은 지난해(방울 상품: 19,400원/10kg)보다 63% 높은 수준임.
- 4월 일반토마토 출하예상량은 출하예정면적과 단수증가로 인해 지난해보다 많아 4월 도매가격은 지난해와 평년보다 낮을 것으로 예상됨. 4월 방울토마토 출하예정면적은 지난해보다 줄지만, 단수가 높아 출하예상량이 많을 것으로 나타나 가격은 지난해보다 낮을 것으로 예상됨.
- 4월의 일반토마토 정식의향면적은 지난해보다 3% 늘어날 것으로 전망되고, 방울토마토 정식의향면적은 5월 이후 가격이 높을 것으로 예상되어 지난해보다 5% 늘어날 것으로 전망됨.

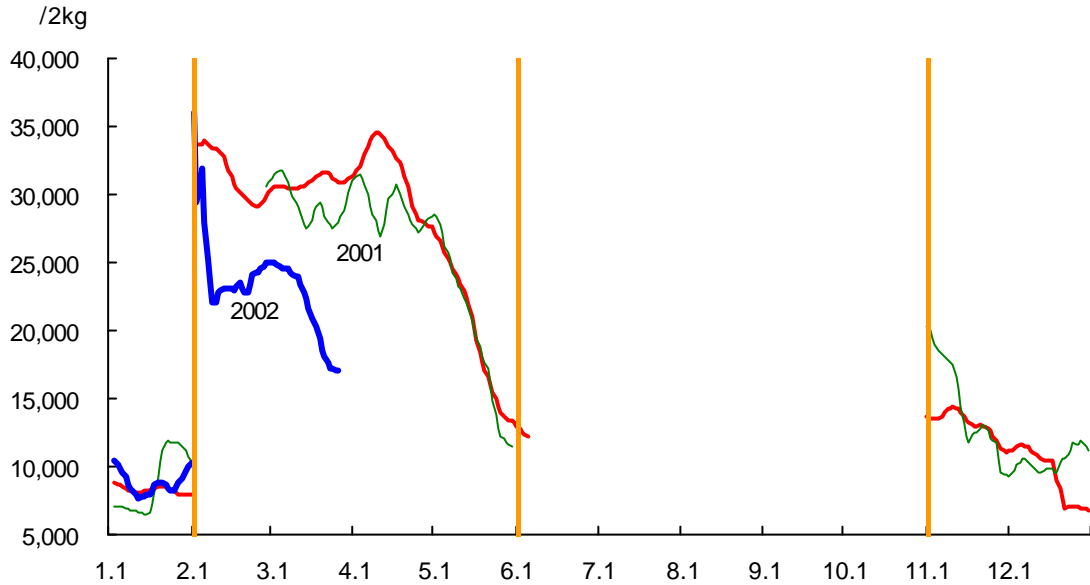
<지난해대비 4월 출하량 및 재배의향면적 증가율>

단위: %

	예상출하량	정식(의향)면적
일 반	6.3	2.6
방 울	4.5	4.5

마. 딸기

<딸기 도매가격, 원/8kg>



주: 일별가격은 5일 이동평균치임. 평년가격은 1997~2001년의 일별가격중 최대, 최소를 뺀 평균임. 2002년 도매가격은 2월1일부터 2kg를 8kg로 환산한 것임.

- 3월 딸기 출하량은 지난해보다 늘어 3월 딸기 가격은 지난해(상품: 29,500/8kg)보다 18% 낮은 수준임.
- 4월 출하예정면적은 최근 몇 년간 딸기 가격이 좋았고, 품종전환으로 수확기간이 연장되어 지난해보다 3% 늘어날 전망.
- 4월의 예상단수는 병충해 피해와 수확시기가 빨라짐에 따라 노화현상이 빨리와 지난해보다 7% 적을 것으로 전망.
- 4월에는 출하면적은 늘지만 단수 감소로 인해 출하량은 지난해보다 4% 감소해 딸기도매가격은 지난해 보다 다소 높을 전망.

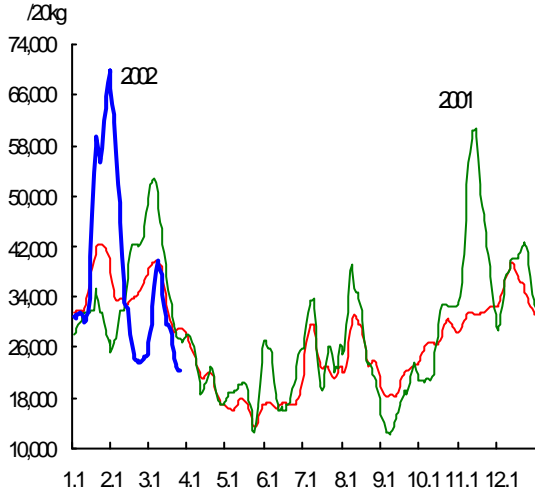
<지난해대비 4월 공급량 증감률>

단위: %

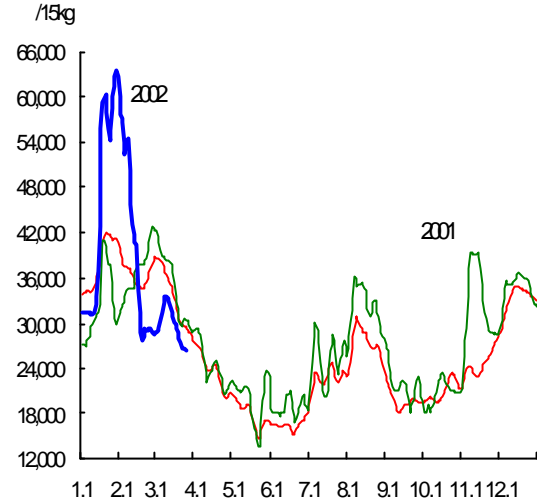
출하예정면적	예상단수	예상출하량
3.0	△7.0	△4.0

바. 오이

<취청 도매가격, 원/20kg>



<백다다기 도매가격, 원/15kg>



- 3월 출하물량은 지난해보다 많아 도매가격은 지난해(취청 상품: 30,200원/20kg, 백다다기 상품: 29,800원/15kg)보다 13~20% 낮은 수준임.
- 4월의 취청 출하예상량은 지난해보다 많아 4월 도매가격은 지난해와 평년보다 낮을 것으로 예상됨. 백다다기 출하예정면적은 지난해보다 늘고, 단수도 높아 도매가격은 지난해보다 낮을 것으로 예상됨.
- 4월의 취청 정식의향면적은 2% 줄어들 것으로 전망됨. 백다다기 정식의향면적은 지난해 가격이 좋아 지난해보다 늘어날 것으로 전망됨.

<지난해대비 4월 출하량 및 재배의향면적 증감률>

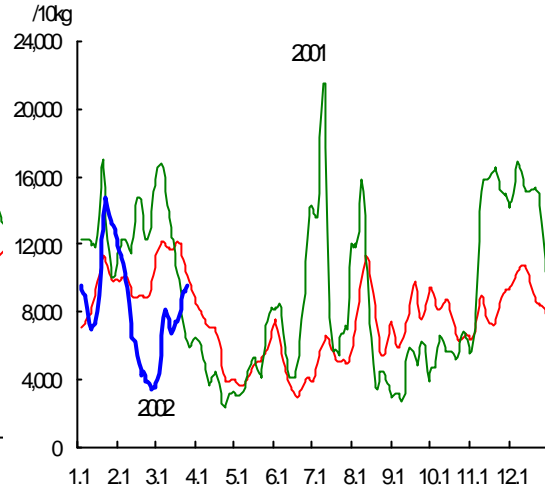
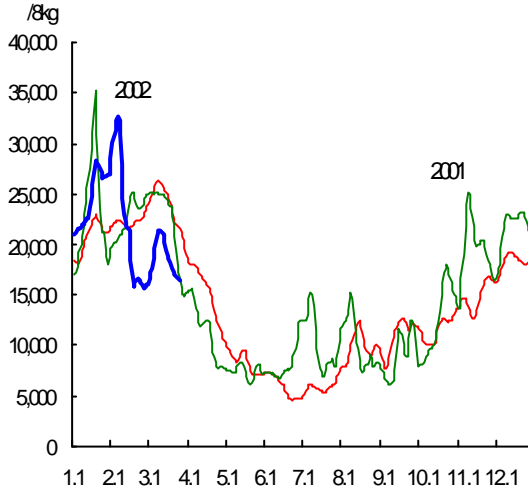
단위: %

	예상출하량	정식(의향)면적
취 청	5.3	△21
백다다기	7.5	1.4

사. 호박

<애호박 도매가격, 원/10kg>

<쭈키니 도매가격, 원/10kg>



- 3월 출하물량은 지난해보다 많아 가격은 지난해 수준(애호박: 18,700원, 쭈키니: 7,300원)보다 15~34% 낮은 수준임.
- 4월에 출하될 애호박, 쭈키니의 출하예상량이 지난해보다 1~4% 적을 것으로 예상되어, 4월 도매가격은 지난해보다 높을 것으로 전망.
- 4월의 애호박 정식의향면적은 지난해 5월 가격이 낮아 지난해보다 6% 줄고, 4월의 쭈키니 정식의향면적은 지난해와 비슷할 것으로 전망됨.

<지난해대비 4월 출하량 및 재배의향면적 증감률>

단위: %

	예상출하량	정식(의향)면적
애호박	△4.0	△6.4
쭈키니	△0.6	0.1

4. 축산

가. 개황

- 한우사육두수 감소로 한우 산지가격은 2001년 12월까지 상승하였으나, 쇠고기 수입이 점차 증가하면서 2002년 1~3월까지 한우산지가격은 점차 하락하는 추세임.
- 올 2월까지 쇠고기 수입은 한우 산지가격 강세로 전년 동월에 비해 계속 증가하였고, 1~2월 쇠고기 수입은 지난해 같은 기간에 비해 71% 증가함.
- 지난해 돼지 사육두수가 크게 증가하여 도축두수가 증가하면서 2001년 10월 산지가격이 하락하였으나 민간수매비축으로 상승하기 시작하였음. 올해에는 출하조절과 돼지고기 수요 증가로 산지가격은 18만원대에서 보합세를 보이고 있음.
- 1~2월 계란가격은 지난해와 비슷하였고 평년에 비하여 3.9% 상승하였음. 3월 계란가격(1~25일)은 지난 동기대비 9.7% 하락하였으며, 평년과 비교하여 5.2% 하락한 793원으로 나타남.
- 육계의 경우 생산성 저하에 따른 공급물량 부족으로 3월 산지가격(1~25일)은 2월 1,331원보다 20.5% 상승한 kg당 1,605원임.

<지난해 및 평년 동기 대비 가격의 증감률>

단위 : %

	1~2월 가격		3월 가격	
	지난해동기대비	평년동기대비 ¹⁾	지난해동기대비	평년동기대비 ²⁾
한우(큰수소)	48.4	65.5	31.8	48.3
한우(수송아지)	53.8	99.9	42.8	104.3
돼지	22.2	3.1	20.9	4.0
육계	4.1	6.9	△11.6	8.7
계란	0.0	3.9	△9.7	△5.2

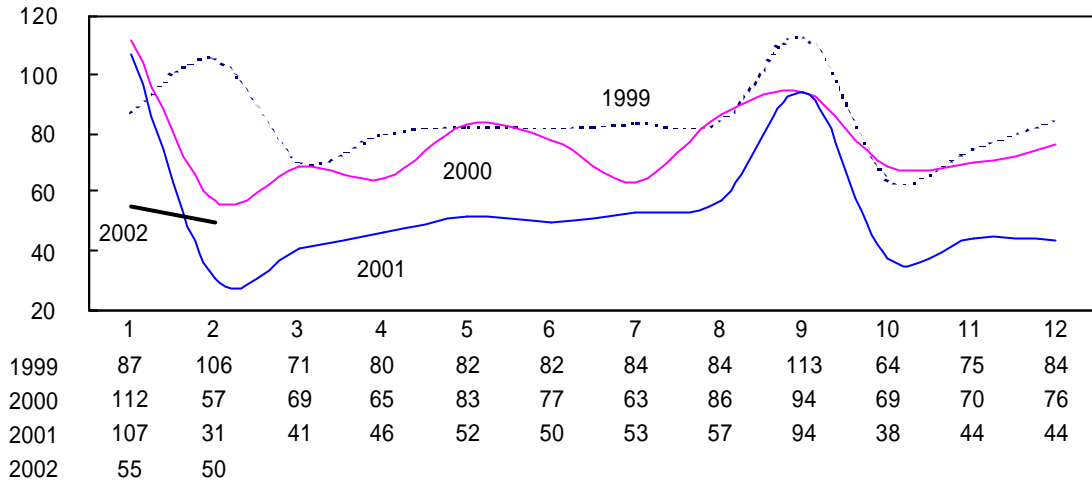
주 : 1. 평년은 1997~2001년의 최대치와 최소치를 제외한 3개년 평균임.

2. 3월 가격은 1~25일까지의 평균가격임.

자료: 농협, 축산물 가격정보.

나. 한육우

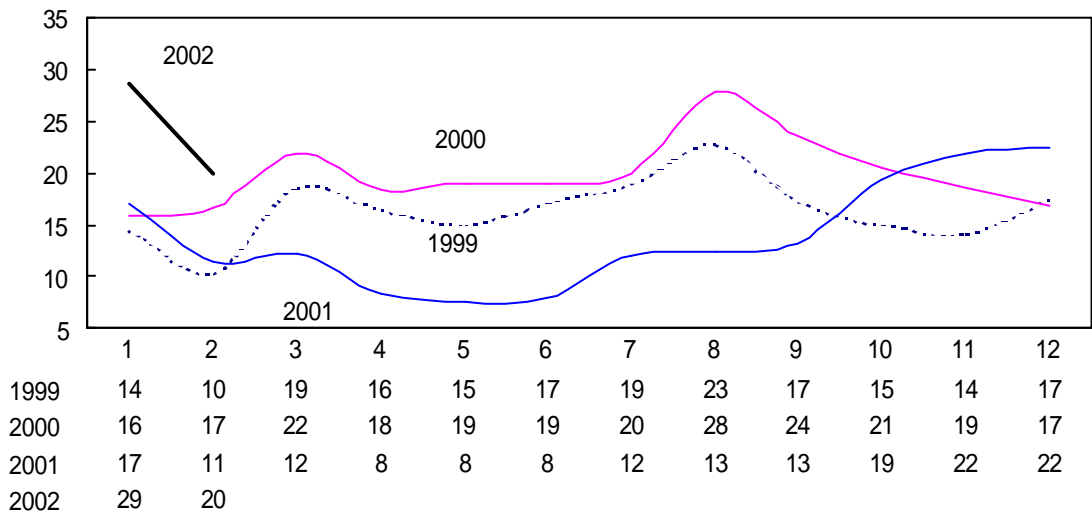
<한육우 월별 도축현황>



자료: 농림부.

- 한육우 도축두수는 1월에 5만5천두로 전년 동월에 비해 49% 감소하였고, 2월에 5만두로 전년 동월에 비해 62% 증가하였음. 2월에 증가폭이 큰 것은 전년 2월 유럽 광우병 파동으로 도축이 감소했기 때문임.

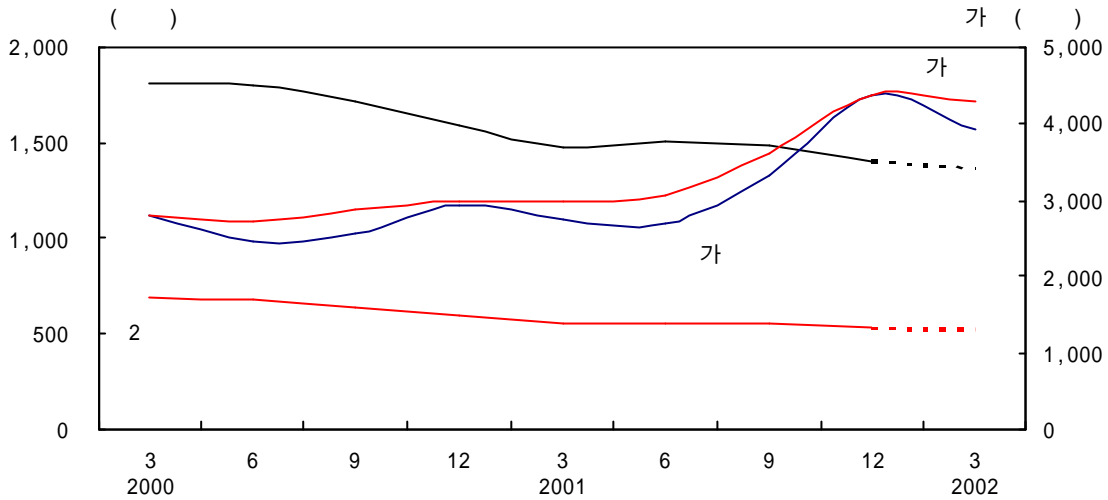
<쇠고기 월별 수입현황(검역기준)>



자료: 국립수의과학검역원.

- 1~2월 쇠고기 수입은 4만9천톤으로 전년 동기에 비해 71%나 증가함. 쇠고기 수입은 한우가격 강세로 작년 11월 이후 전년 동기에 비해 계속 증가하는 추세임.

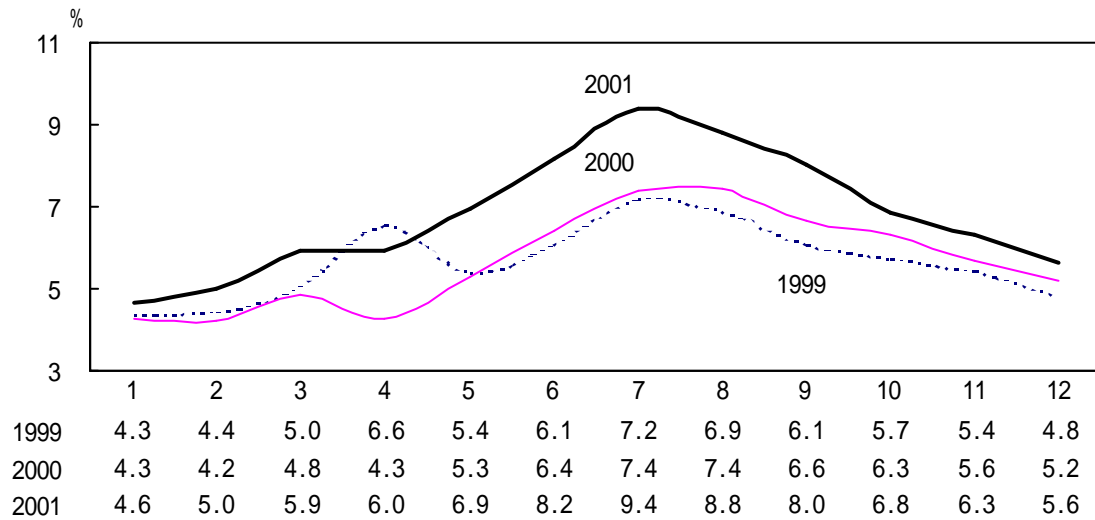
<한우 산지가격동향>



주: 2002년 3월 가격은 1~25일까지의 평균가격임.

- 한우사육두수 감소로 한우 산지가격은 2001년 12월까지 상승하였으나, 쇠고기 수입이 점차 증가하면서 2002년 1~3월까지 한우산지가격은 점차 하락하는 추세임. 산지 송아지 부족으로 암소가격은 하락폭이 작은 반면, 수소는 쇠고기 수입 증가로 암소에 비해 가격 하락폭이 큼.

<한육우 월간 인공수정률 변화 추이>

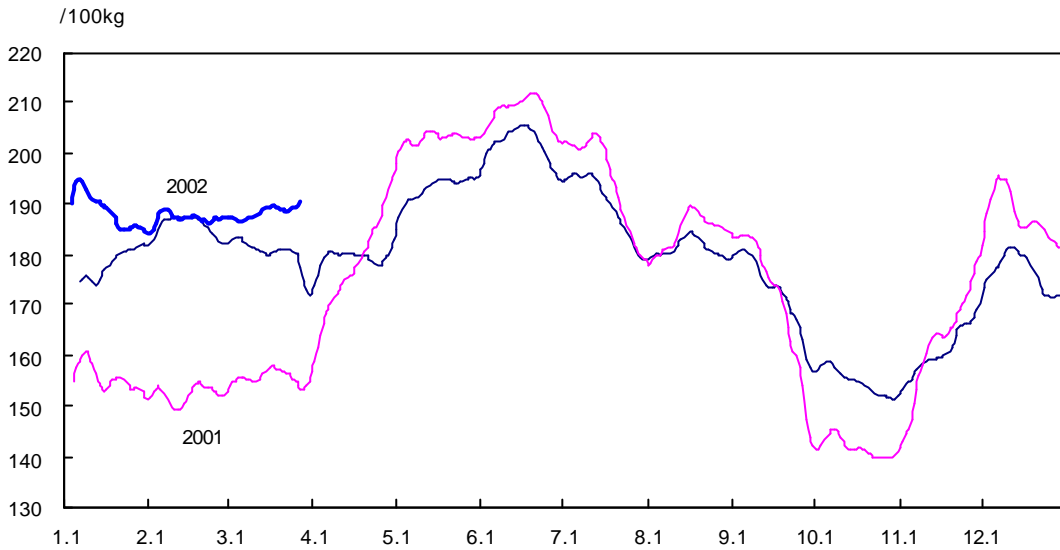


자료: 농업관측센터 추정치.

- 송아지가격 강세로 2001년 한육우 월간 인공수정률이 전년 동월에 비해 계속 높은 상태를 유지하고 있어, 올 해에 태어날 송아지두수는 작년에 비해 증가할 전망이다.

다. 돼지

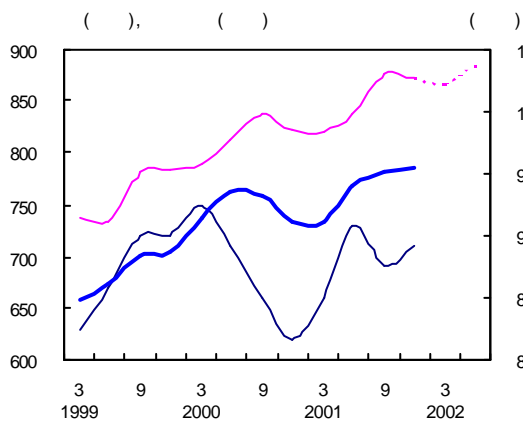
<성돈 산지가격동향>



주: 5일이동평균가격.

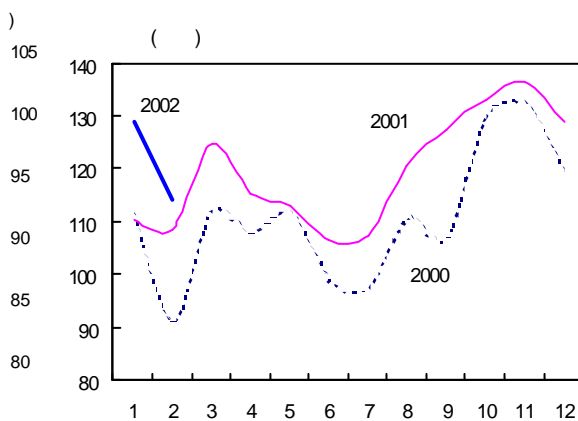
- 사육두수 증가에 따라 출하두수가 증가하였지만 TV홍보, 쇠고기 가격 강세로 인한 돼지고기 수요 증가로 산지가격은 상승하였음. 3월 25일 현재 평년(18만원)보다 5.6% 높은 19만원임.
- 현재 사육규모를 유지하려는 의향이 높지만 밀식사육으로 인한 생산성 저하로 2002년 3월 사육두수는 2001년 12월보다 0.5% 감소한 867만두로 추정됨. 생산성 저하로 규격돈의 도매시장으로의 출하가 감소할 것으로 보여 2002년 1/4분기 평균가격은 18만 5천원~19만원으로 추정됨.

<돼지 총두수와 모돈수>



자료 : 농림부, 가축통계('02.3, 6월은 관측센터 추정치).

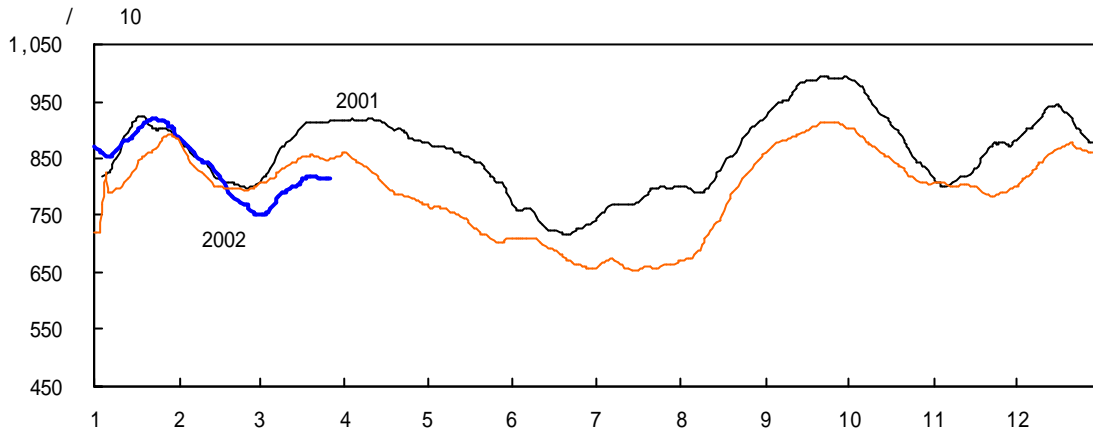
<월별 도축두수>



자료: 농림부.

라. 양계

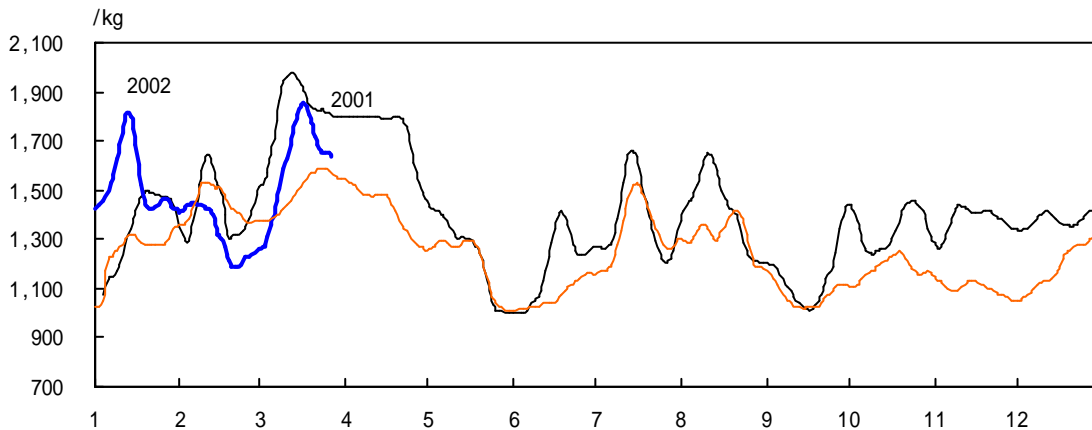
<계란 산지가격동향>



주: 5일이동평균가격.

- 설 명절 이전에 880원대를 유지하던 계란가격은 이후 소비감소로 하락세를 보여 3월 평균가격(1~25일)은 특란 10개에 800원이었음. 계란생산량은 4~6월에 1~3월보다 증가하나 학교개학과 경기회복으로 수요가 증가할 것으로 예상되어 4~6월 평균계란 산지가격은 평년(700원)보다 높은 800~850원이 될 것으로 전망됨.

<육계 산지가격동향>



주: 5일이동평균가격.

- 생산성 저하에 따른 공급물량 부족으로 3월 육계산지가격(1~25일)은 2월 1,331원보다 20.5% 상승한 kg당 1,605원이었음. 4월 도계수수가 3월보다 증가할 것으로 전망되어 4월 평균산지가격은 3월 1,605원보다 하락한 kg당 1,400~1,500원이 될 것으로 전망됨.

Ⅲ. 지역 언론 보도 내용

<지방일간지 23종에 보도된 3월중 농업관련 주요 이슈>

■ 보도 개황

- 3월 중 농업관련 주요 이슈는, 농업인들의 고품질 벼 생산에 대한 관심은 높아지고 있으나 정부와 지자체의 대책은 미흡하다는 지적이 집중적으로 취급되었고, 쌀 과잉생산을 막기위해 도입한 '전작 보상제'가 농업인들로부터 외면 받고 있다는 기사도 다수 취급되었음. 또, 쌀값 하락으로 평야지 논값이 30%정도 떨어졌다는 내용도 비중있게 다뤄지고 있음.
- 농작물재해보험 개선 여론과 대체농지조성비 인상이 농촌지역 토지거래를 제한해 지역개발에 걸림돌이 되고 있다는 여론도 관심있게 다뤄졌고, 한우 가격이 내림세를 지속해 최근 3개월새 20% 정도 하락했다는 보도를 비롯해 양파와 무·배추도 가격이 크게 하락한 것으로 보도되는 등 농산물 가격하락과 관련한 보도량도 3월 들어 증가하고 있음.

□ '고품질쌀 생산정책 곁돈다' 여론

- 정부와 지자체가 고품질쌀 생산을 역점 추진하고 있으나, 전남지역에서는 여전히 품질이 떨어지는 발벼 재배면적이 줄지 않고 있는 것으로 나타났고, 경기도는 일본산 벼품종 수입을 추진하고 있어 논란이 되었는데 하면 각지역농협RPC에 고품질쌀을 차별화해 저장하고 가공할 수 있는 시설이 없어 고품질쌀 생산 정책의 차질이 우려된다는 보도가 잇따라 취급되었음.
- 한편, 경기도는 경기미에 쌀생산자·품종·가공년도 등을 표시하는 실명제와 부정유통 신고에 대한 포상제를 실시키로 했고, 전북도는 판매한 쌀에 대한 리콜제 실시를 통해 전북쌀 이미지를 개선하는데 주력키로 하는 등 지자체가 쌀 판로확보에 부심하고 있다는 보도도 다수 취급되었음.

□ 농업인들 '전작보상제' 외면

- 농림부가 쌀 과잉생산을 막기위한 대책으로 시행에 들어간 '전작보상제'가 낮은 보상액 단가에도 대상품목인 콩의 경우 논에서 재배하기 어렵다는 이유로 농업인들이 신청을 기피, 시행에 차질이 예상된다는 부정적인 논지의 기사가 다수 취급되었음.

□ 논값 하락세 뚜렷-농지규제 완화요구도 지속

- 지난해 하반기 이후 쌀값이 하락하면서 논값이 떨어지고 있다는 보도가 잇따르고 있는 가운데, 전북도가 최근 조사한 자료에 따르면 논값이 평당 3만5천원에서 3만9천원으로 지난해 같은기간에 비해 16~17% 정도 하락한 것으로 나타났고, 특히 김제에서는 평당 2만1천원으로 30%나 하락한 것으로 조사돼 평야지 논값의 하락세가 뚜렷한 것으로 보도되었음.
- 이와 관련, 농지규제 완화 요구도 계속돼 농지취득시 거래제한 규정 등의 폐지 요구가 있었고, 아울러 대체농지조성비 단가가 인상되면서 일부지역에서는 개발비가 땅값을 웃도는 등 농촌지역 토지 거래를 위축시켜 지역개발에 걸림돌이 되고 있다는 지적도 다수 취급되었음.

□ 장기 가뭄으로 농업용수 확보 비상

- 올들어 3월 현재까지 가뭄이 계속되면서 각지역 농업용 저수지의 저수율이 예년에 비해 크게 낮아진 것으로 보도되고 있는 가운데, 강원농협본부는 비상대책반을 구성하고 양수기 정비작업 등에 나서고 있고, 전북지역에서도 기반공사에서 하천수 유입 등을 추진하는 등 농업용수 확보에 안간힘을 쓰고 있다는 보도가 잇따르고 있음.

□ 농작물재해보험제도 개선 여론

- 지난해부터 도입된 농작물재해보험제도가 올들어 확대시행되고 있

으나, 피해 규모 산정 등이 비현실적이어서 실제 피해에 비해 보상금은 지나치게 낮다는 여론이 다수 취급된 가운데, 유자와 참다래 주산지인 전남 고흥지역에서는 이들 작목도 보험대상 작목으로 선정해야 한다는 주장이 제기되는 등 농작물재해보험에 대한 기대도 높은 것으로 보도되었음.

□ 농협조합장 '교체 바람' 긍정 평가

- 전국적으로 실시된 제4기 농협조합장 선거에서 농민단체 출신 후보들이 대거 당선되는 등 신인 당선율이 예년보다 10% 이상 증가해 50%를 상회한 것으로 집계되었다고 보도함. 언론들은 이같은 현상을 농민조합원들의 농협개혁에 대한 강한 요구가 반영된 것이라고 평가하고 향후 농협운영의 변화 요인이 될 것으로 전망하였음.

□ 농산물 과잉-가격 하락 악순환 여전

- 농산물 과잉생산에 따른 가격하락 현상이 여전해 전남지역에서 3월 중순 현재 양파값이 kg당 2백50원으로 지난해 같은기간의 37% 수준에 불과한 것으로 나타났고, 조생종 양파도 출하시기가 빠르고 재고분 누적 등으로 가격 추가폭락이 우려된다고 보도함. 이와 관련, 경남도는 가격 안정을 위해 조생종 양파 과잉생산량의 50%에 해당하는 3만5천여톤을 폐기한다고 발표함.
- 전북지역에서는 무와 배추값이 하락해 3월 중순 현재 무는 15kg당 2천1백50원으로 지난해 같은기간보다 47.5%, 배추는 5톤당 88만원으로 40%나 하락한 것으로 집계되는 등 채소값이 전반적으로 약세를 보이고 있는 것으로 보도되었고, 지난해 내내 강세를 유지하던 소값은 오히려 뚜렷한 하락세를 보이면서 경북과 제주지역에서 3월 중순 5백kg 수소 기준으로 3백70만원을 밀돌아 최근 3개월새 20% 정도 하락한 것으로 나타났다고 보도함. 반면, 돼지와 닭값은 강세를 보이고 있는 것으로 보도됨.

□ 농촌주민 건강관리대책 촉구

- 최근 각지역 농협본부가 조합원을 대상으로 실시한 건강검진에서 농민 90% 이상이 이상 소견을 보였다는 보도가 나온 가운데, 전남 지역에서는 일선 시·군 절반 가까이가 의약분업 대상지역에서 제외되면서 농촌노인들의 약물 오남용 문제가 심각하다는 보도가 있었고, 경북 고령지역에서도 농촌지역 주민들의 건강검진율이 50%를 밑돌아 대책이 필요하다는 지적이 나오는 등 농촌의료 문제가 비중 있게 다뤄졌음.
- 농촌지역 유아교육시설 부족 문제, 농촌지역 학생수 감소에 따른 농촌교육 공동화에 대한 우려, 농어촌지역 폐교활용을 촉구하는 내용 등 농촌지역 교육과 관련한 보도도 3월들어 크게 증가하고 있음.

V. 이달의 집중분석:

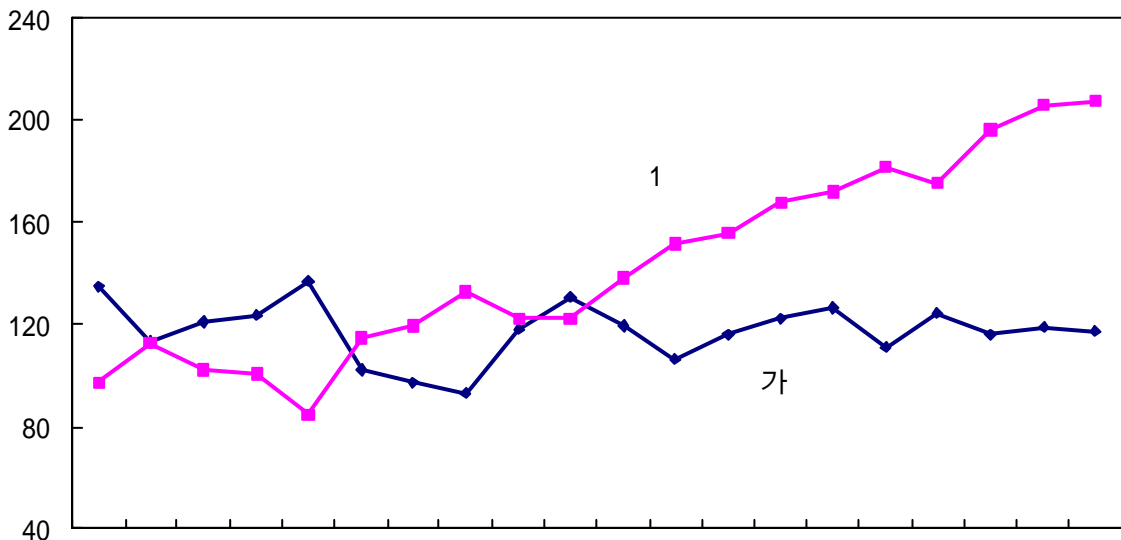
2002년산 양파 수급 및 가격 전망과
산지 폐기 효과

1. 양파 수급 동향

□ 소비 및 수요 동향

- 국민 1인당 양파 공급량은 1980년대초 10kg에서 1980년대 중반이후 지속적으로 증가하여 1990년대말 20kg 수준이 되었음.
- 총소비 물량은 1996년에 646천톤에서 2000년에 903천톤으로 약 40% 증가하였으며, 2001년에는 1,055천톤으로 추정.
- 공급 증가만큼 수요가 늘어나 가격은 안정적인.
 - 특히 1980년대 중반 이후 가정과 요식업소에서 찌개류, 탕류의 조리용과 무침 등 부식용으로 양파 소비가 정착되어 수요가 증가한 것으로 보임.
- ※ 양파의 용도별 소비비율: 조미료용 49.8%, 반찬재료용 24.3%, 김치용 15.1%, 생식용 8.4%, 절임용 2.4%. (2001년 농수산물유통공사 조사)

그림 1. 양파 1인당 공급량 및 가격 동향(3년 이동평균)



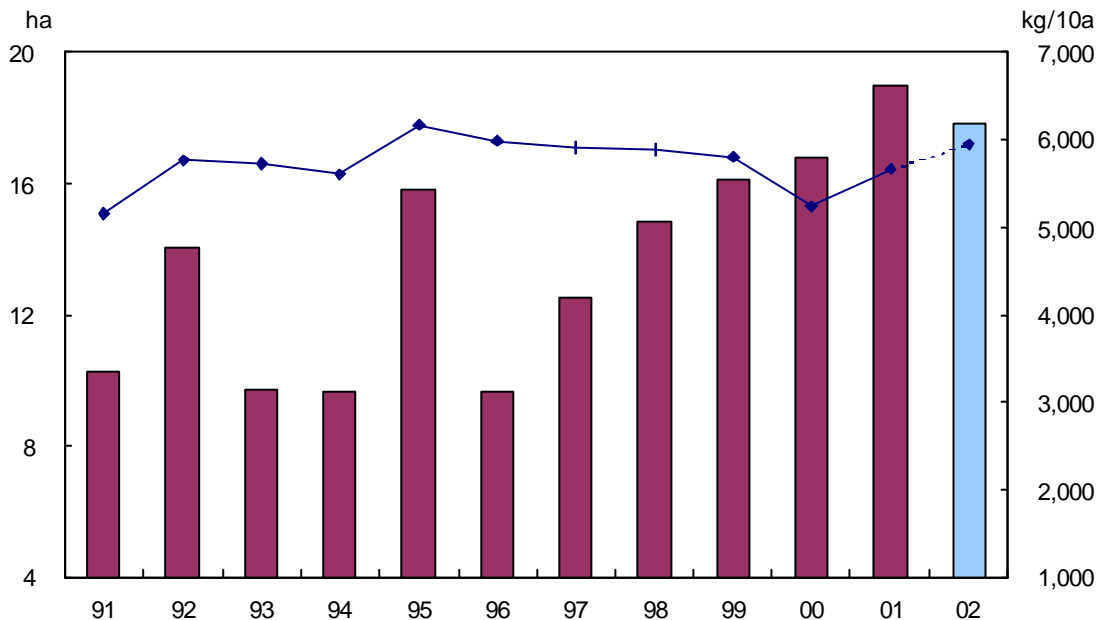
주: 1) 1인당 공급량은 1990년을 기준으로 지수화하여 3년 이동평균함.
 2) 소비자가격지수(1995=100)는 소비자물가지수로 디스플레이트하여 3개년 이동평균함.

□ 생산 동향

○ 양파 재배면적 및 단수 동향

- 양파 재배면적은 1996년 9,700ha에서 2001년에 1만9천ha로 5년간 2배로 증가함.
- 1980년대 후반 멀칭재배가 일반화되는 등 농가의 재배기술이 향상되고 농가간 기술수준이 평준화됨에 따라 1990년대 단수는 5,600~6,000kg 수준에 안정적으로 유지됨.

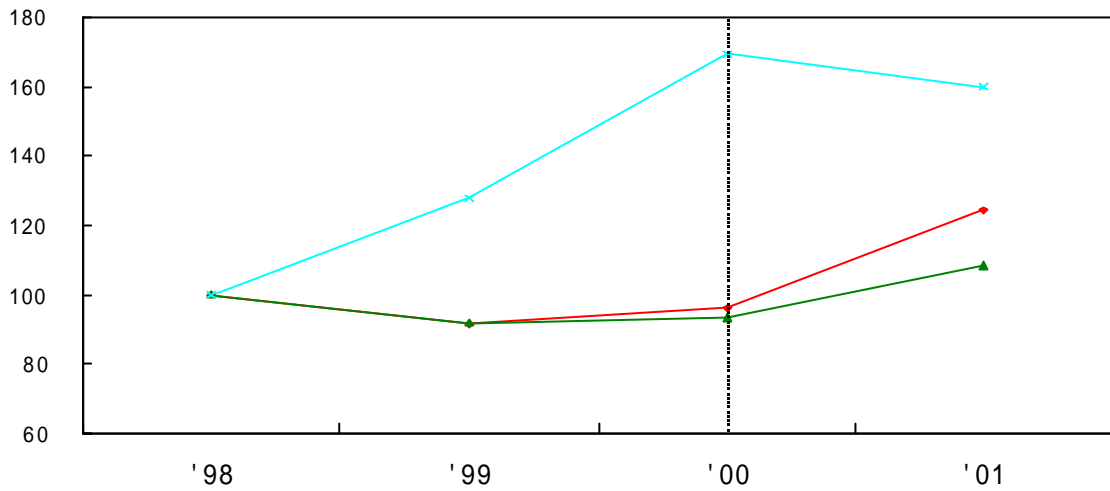
그림 2. 양파 재배면적 및 단수 동향



○ 2001년 양파 재배면적 급증

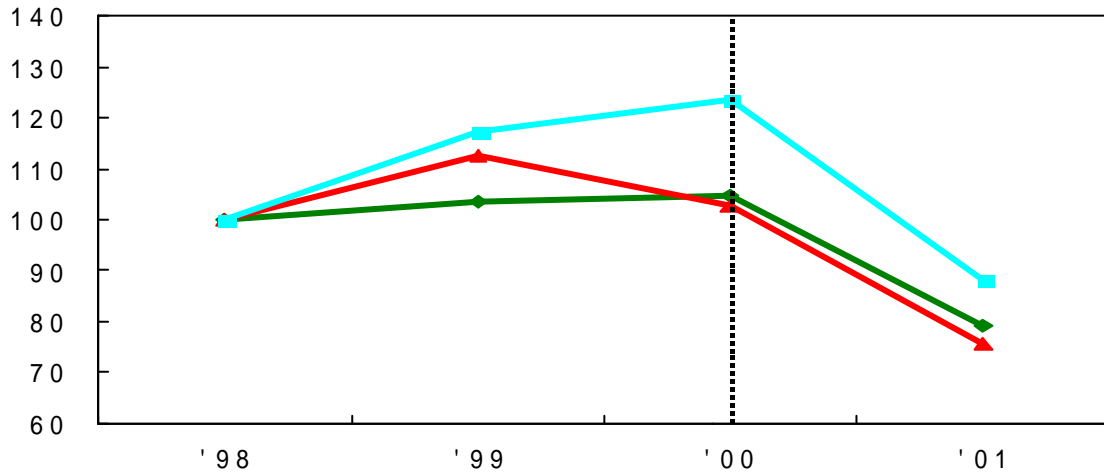
- 양파 재배면적: (2000년산) 16,773ha ⇒ (2001년산) 18,995ha (13% 증가)
- 마늘 재배면적: (2000년산) 44,941ha ⇒ (2001년산) 37,118ha (17% 감소)
- 주산지별 마늘과 양파의 재배면적지수(1998년 = 100)
 양파의 경우 2001년에 해남 160, 무안 124, 신안 108로 증가
 마늘의 경우는 해남 89, 무안 76, 신안 79로 감소

그림 3. 양파 주산지별 재배면적 동향



주: 재배면적지수는 1998년 재배면적을 기준으로 지수화하였음.

그림 4. 마늘 주산지별 재배면적 동향



○ 일부 마늘 농가의 양파 재배 전환

- 1990년대 후반 중국산 마늘 수입증가와 한·중 마늘분쟁에 따른 마늘 재배농가의 불안으로 재배면적 감소
- 대체작목으로 총구비 부담이 적은 양파 재배 선호
 - 양파 경영비중 종묘비가 차지하는 비율이 18%로 마늘(52%)에 비해 훨씬 낮아 양파재배를 선호함. 반면 양파에서 마늘로의 작목전환은 총구비 부담으로 용이하지 않음.

표 1. 양파와 마늘의 소득자료 비목별 비교 (2000년)

단위: 원/10a

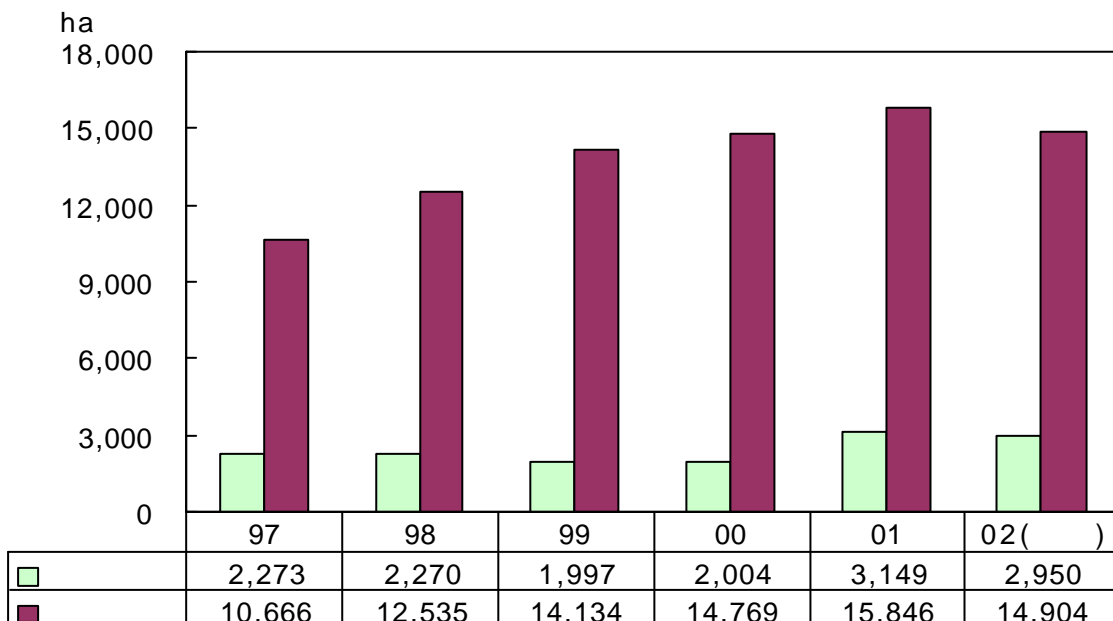
	양 파	마 늘
조수입	1,519,167	1,426,697
경영비	484,929	683,046
종묘비	89,212(18.4) ¹⁾	352,615(51.6)
소 득	1,034,238	743,651
소득률(%)	68.1	52.1

주: 1) 경영비 중 종묘비가 차지하는 비율
 자료: 통계청

○ 조생종 양파의 재배면적 급증

- 2001년 제주, 고흥(금산면), 무안(청계면), 해남(화원면) 등 남부지방에서 조생종 면적이 2000년 대비 57%나 급증한데다 정책적 노력 등으로 가격이 지지되어 2002년산 면적은 6% 감소에 그침.
- 조생종 비율은 2000년 12%에서 2001~2002년 17~18%로 증가

그림 5. 조생종과 중만생종 양파 재배면적 동향



□ 2001년산 양파 수급 및 가격 동향

○ 수급 동향

- 2001년산 양파 생산량은 2000년산보다 22.3% 많은 107만 3,700톤이며 수입량 5천톤을 더한 총공급량은 107만 9천톤임.
- 1인당 소비량은 22.3kg으로 추정

표 2. 양파 수급 동향 (연산 기준¹⁾)

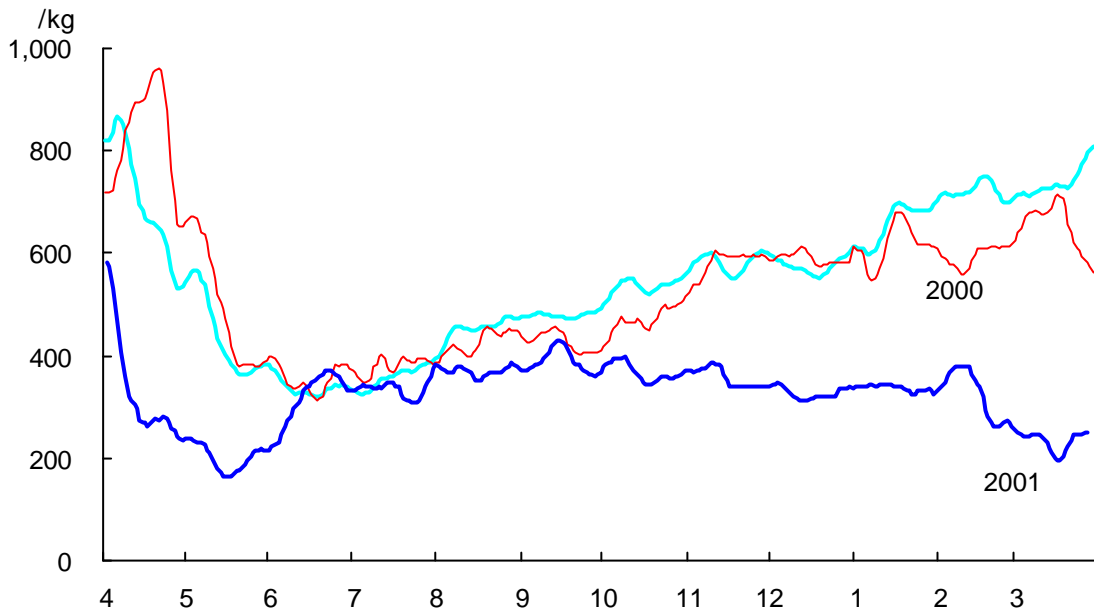
	1996	1997	1998	1999	2000	2001 ²⁾
공 급	646.6	756.0	900.2	942.4	903.5	1,078.7
국내생산	578.6	740.2	872.1	935.8	877.5	1,073.7
M M A	49.2	5.7	16.0	2.0	12.3	3.2
민간수입	18.8	10.1	12.1	4.6	13.7	1.8
수 요	646.6	756.0	900.2	942.4	903.5	1,078.7
국내소비	646.0	754.3	892.6	941.3	903.2	1,054.7
수 출	0.6	1.7	7.6	1.1	0.3	4.0
폐 기	-	-	-	-	-	20.0
1인당소비량(kg)	14.2	16.4	19.3	20.2	19.2	22.3

주: 1) 연산은 4월~익년 3월.
2) 2001년산은 추정치임.

○ 가격 동향

- 연평균 가격은 최근 4~5년간 상품 kg당 450~550원 수준에서 안정적
- 2001년산 수확기 가격은 평년 수준이었으나, 연평균 가격은 생산량과 저장물량 과잉으로 인해 평년이나 2000년산보다 30%이상 낮은 수준임.

그림 6. 양파 도매가격 동향 (상품)



2. 2002년 양파 생산 및 수급 전망 (정부개입이 없을 경우)

□ 생산전망

- 금년 양파 재배면적은 17,854ha로 작년보다 6% 적을 것으로 추정되며, 단수는 5,931kg로 작년보다 5% 높을 것으로 조사됨.
- 따라서 금년 양파 생산량은 작년보다 약 1% 적지만 평년보다는 19% 많은 1,059천톤으로 추정
- 조생종 양파 재배면적은 작년보다 6% 감소하고, 단수는 12% 높을 것으로 예상되어, 생산량은 작년보다 5% 많은 175천톤으로 추정됨.
- 중만생종 양파 재배면적은 작년보다 6% 적지만 단수는 4% 높을 것으로 예상되어, 생산량은 작년보다 3% 적은 884천톤으로 추정됨.

표 3. 금년산 양파 추정 생산량

단위: ha, kg/10a, 천톤

	작년			금년			증감률(%)		
	면적	단수	생산량	면적	단수	생산량	면적	단수	생산량
전체	18,995	5,653	1,074	17,854	5,931	1,059	-6.0	4.9	-1.4
조생종	3,149	5,287	167	2,950	5,918	175	-6.3	11.9	4.8
중만생종	15,846	5,725	907	14,904	5,934	884	-5.9	3.7	-2.5

□ 수급 전망

- 공급과잉이었던 작년보다 금년 생산량 감소가 1%에 그칠 것으로 전망되고, 작년산 저온저장물량은 호남지역 및 창녕에서 작년과 비슷한 수준이나 경북지역(영천, 청도, 의성 등)에서 작년보다 많은 것으로 보여(5천여톤) 금년 조생종 수확기에도 공급과잉이 예상됨.
- 조생종의 경우 생산량이 175천톤으로 작년보다 5% 많고 저온저장물량이 4월 초순까지 출하될 것으로 예상되므로, 4월의 양파 공급량은 180천톤으로 작년 137천톤(폐기물량 2만톤과 정부수매물량 1만톤 제외시)보다 31% 많을 것으로 추정됨.
- 중만생종의 경우 작년 생산량보다 3% 감소에 그칠 것으로 보여 공급과잉 예상

□ 가격 전망

- 조생종 가격 전망
 - 조생종 수확기인 4월의 양파 공급량이 180천톤으로 작년 대비 31% 증가하여 도매가격은 상품 kg당 180원 내외 전망(수확기 가격신축성계수 적용)

표 4. 조생종 생산량과 4월 도매가격(상품 1kg 기준)

	1997	1998	1999	2000	2001	2002(전망)
생산량(천톤)	120	111	96	93	167	175
가격(원/kg)	595	545	609	831	326	180

○ 중만생종 가격 전망

- 중만생종 생산량은 작년보다 3% 감소한 884천톤 추정되어, 수확기인 5~6월 도매가격은 작년 동기보다 4% 높은 상품 kg당 270원 내외 전망
- 중만생종 양파 품종인 op, 터보 등에 대해 2001년도 저장성 평가가 좋아 금년도 저장수요가 늘어날 것으로 예상됨. 이에 따라 중생종과 조생종의 중복출하가 줄어들 것으로 보여 만생종 양파가격에 긍정적인 영향을 미칠 수 있음.
- 지난해 양파 저장으로 손실이 큰 저장업체가 금년산 양파 저장물량을 줄일 것으로 보여 산지구매를 기피할 경우 가격은 예상보다 낮을 가능성도 있음.

3. 정부의 수급 및 가격안정대책 추진 효과

□ 조생종 양파 가격안정대책 추진상황

- 조생종 양파 포전폐기: 3만9천톤
 - 조생종 재배면적 중 657.1ha를 3월말까지 포전폐기함.
 - 지역별 폐기면적: 전남 410.7ha, 경남 14.4ha, 제주 232ha
- 조생종 품위저하품 출하 및 거래제한: 2만5천톤
- 소비확대 추진: 1만톤

□ 조생종 양파 수확기 가격 전망

- 조생종 양파 예상단수를 적용할 경우 포전폐기로 인해 조생종 양파 공급량이 3만9천톤 감소할 것으로 추정됨.
- 품위저하품 출하량 감소분과 작년산 저장물량을 감안한 조생종 수확기의 예상 공급량은 116천톤임. 이는 작년 공급량보다 15% 적은 수준임.
- 이에 따라 4월 양파 수확기 도매가격은 상품 kg당 400원 내외로 전망되어 작년 동기대비 22% 상승할 것으로 전망됨.

표 5. 조생종 공급량 및 가격 추정

단위: 톤

	작 년	금 년 ¹⁾	증감률(%)
공급량(A-B-C-D+E)	135,944	115,694	-14.9
생산량(A)	166,487	174,581	4.9
폐기량(B)	20,130	38,887	
출하제한물량(C)	-	25,000	
정부수매물량(D)	10,413	-	
저장물량(E)	-	5,000	
가격(원/kg)	326	400	22.4

주: 1) 금년 생산량 및 폐기량은 예상단수를 적용하여 산출

□ 조생종 가격안정대책 효과분석

- 경제적 측면
 - 1) 조생종에 대한 직접효과
 - 조생종 양파의 산지폐기와 하품출하제한으로 인해 시장가격이 정책이 없을 경우보다 kg당 220원이 높은 400원으로 추정됨에 따라 폐기 비용을 고려한 정책효과는 91억원으로 계산됨.

<조생종 양파의 산지폐기와 하품 출하제한 효과 추정>

- 정부정책이 없을 경우 금년산 조생종 수확기 예상가격은 상품 kg당 180원으로 추정
- 정부는 조생종 양파 재배면적 657.1ha(38,887톤)를 산지폐기하고, 품위 저하품 25천톤을 출하억제함에 따라 조생종 수확기 공급량은 작년보다 15% 감소할 것으로 추정
- 정부정책에 따른 4월 예상가격은 400원으로 추정
- 조생종 예상 생산량 174,581톤에 180원/kg을 적용시 농가수취액은 314억원으로 추정
- 정부정책후 공급량 110,818톤에 400원/kg 적용시 농가수취액은 442억 원이며, 저장물량을 포함할 경우 총수취액은 462억원으로 추정
- 정부폐기시 비용 146원/kg을 38,887톤에 적용시 57억 원 추정
- 따라서 정부 정책효과는 91억원으로 추정

표 6. 조생종 양파의 정책 효과

		생산량	폐기 및 출하제한 물량	적용가격 (원/kg) (a)	적용물량 (b)	조수익 (억원) (c=a×b)
시장비개입시(A)		174,581	-	180	174,581	314
정책	정부정책(B)	110,818	63,887	400	115,694 ^u	462
	폐기비용(C)	-	-	146	38,887	57
	정책효과(B-A-C)	-	-	-	-	91

주: 1) 저장물량 5천톤을 포함한 수치임.

2) 중만생종에 대한 간접효과

- 조생종 가격상승에 따라 저장업체의 구매기피현상이 감소하여 중만생종의 가격이 지지될 것으로 전망됨.

○ 경제외적 측면

- 정부정책에 대한 지방단체와 농협의 협조체제 강화
- 농민들의 폐기정책에 대한 긍정적 반응(제주지역 농민회 환영 성명)

□ 조생종 양파 가격안정대책에 따른 예상 문제점

○ 정책대상품목의 재배 집중으로 만성적 과잉생산 유발

- 농산물의 전반적인 가격하락국면에 농가들은 가격지지품목으로 재배 집중 경향, 이에 따라 일부 품목의 만성적 과잉생산 유발

○ 농가들의 재배반응 왜곡

- 정부의 가격지지정책에 대한 농가들의 기대와 대체작목 부재로 인해 양파 재배면적이 정책이 없을 경우보다 늘어나는 것으로 추정됨(2001년 사례).

<정책 유무에 따른 농가의 재배반응 차이>
- 2001년 정책 실시에 따른 2002년산 재배반응 사례 -
- 정책이 없을 경우 2002년산 추정재배면적: 16,000ha
- 정책 추진 이후의 2002년산 실제재배면적: 17,850ha
- 재배반응 차이: 1,850ha (실제면적대비 10.4%)

- 금년은 작년보다 조생종에 대한 가격지지 수준이 높았기 때문에 정책 유무에 따른 재배반응 격차가 더 커질 것으로 예상됨.

○ 품종·작목간 농가의 형평성 문제 발생

- 양파의 조생종과 중만생종 농가간 형평성
- 정책대상품목과 여타 품목 재배농가간 형평성

4. 결론 및 제언

□ 양파의 생산증대 잠재성은 큰데 반해 최근 수요가 정체되어 만성적 과잉공급과 가격하락 가능

○ 생산 증대 잠재성 (공급측면)

- 1) 양파 재배기술 향상과 멀칭재배의 정착으로 단수가 높은 수준이기 때문에 소폭의 면적증가에도 생산 급증 가능
- 2) 재배기술과 경영비 측면에서 경쟁작목들보다 진입 용이
 - 경영비: 양파 48만 5천원, 마늘 68만 3천원
 - 소득률(조수입 중 소득비율): 양파 68%, 마늘 52%
- 3) 정부의 가격지지 대상 품목으로 농가의 재배 선호, 특히 모든 농가의 평균생산비 개념으로 지지가격수준을 결정함에 따라 한계농가 잔존과 신규 진입 용이
- 4) 기후 온난화에 따라 재배가능지역의 확산 추세

○ 수요 정체 (수요측면)

- 1) 1980년대 중반 이후 양파수요가 급증하였으나 1990년대말 이후 수요 정체 추세
- 2) 양파 가공수요가 극히 적어 수요 확대 한계: 2000년 기준 양파 가공실적은 2,821톤으로 전체 생산량 중 비율이 1% 미만임.

□ 정책 제언

○ 자발적 공급조절능력 배양

- 1) 관측 강화로 정확하고 신속한 정보를 제공하여 적정 재배면적 유도
- 2) 정부의 직접적인 생산조절·비용보상·가격지지보다 생산자단체를 통한 자율적 공급조절 유도

3) 수급과 시장가격을 반영한 가격지시수준 결정

- 최저보장가격 산정시 시장가격과 수급상황을 반영한 연동가격제 실시
- 최저보장가격 산정에 기준이 되는 생산비 산출시 0.1ha(300평) 미만의 자가소비형 영세농가 제외
- 구매가의 품질에 따른 차등적용

○ 양파 가공 및 수출수요 증대와 가공식품 소비촉진

1) 양파 가공산업의 육성: 산학연계를 통한 신상품 개발

- ※ 동강대학교 향토산업지원센터 개발품목: 파워오니덕, 양파환, 양파고추장, 양파즙, 양파팩, 양파음료 등

2) 양파 가공식품에 대한 홍보 및 광고의 강화: 자조금제도 실시

3) 해외시장 개척으로 수출수요 확대방안 검토