

농업 · 농촌경제 동향: 2002년 5월

2002년 6월 3일

<목 차>

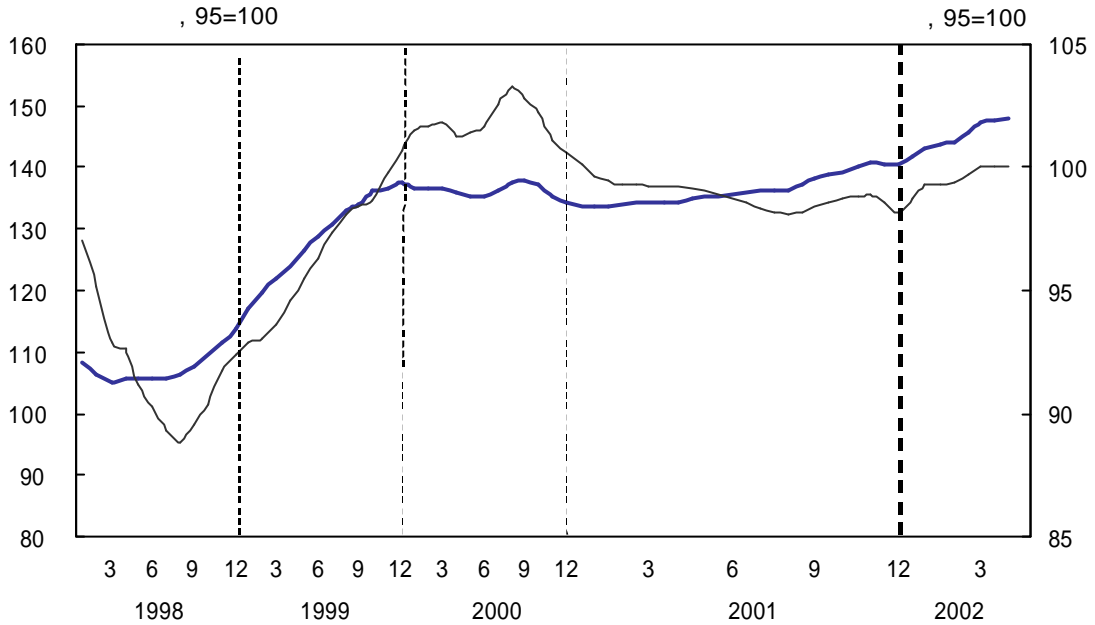
- I. 일반경제
- II. 농업 · 농촌경제
- III. 품목별 수급동향
- IV. 지역 언론 보도 내용
- V. 이 달의 집중분석: 낙농

한국농촌경제연구원

I. 일반 경제

1. 경기동향

<경기종합지수>



<경기종합지수 변동>

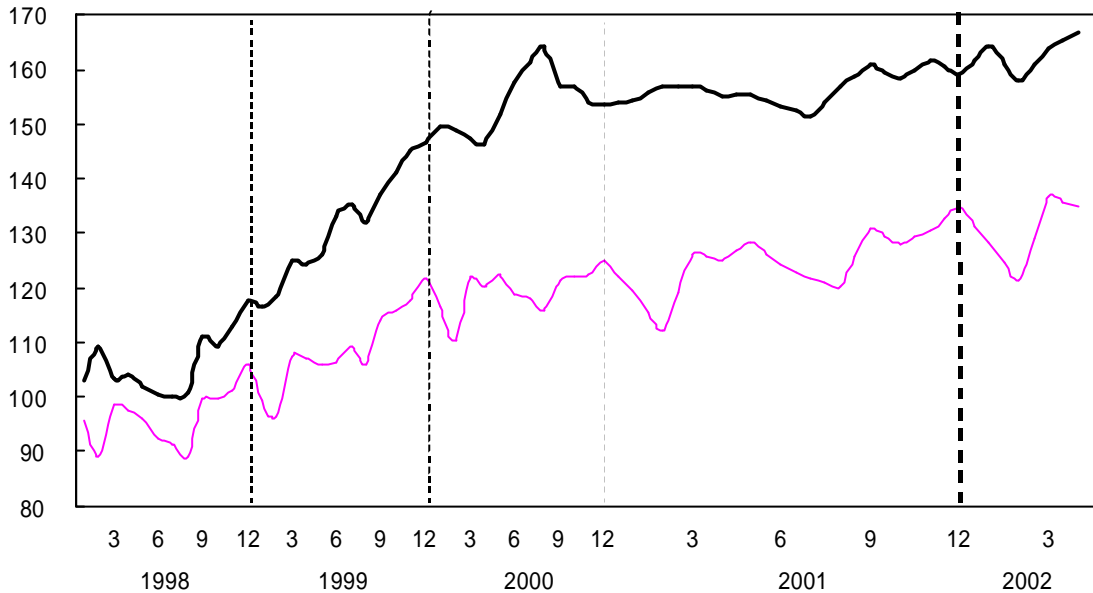
	2001년		2002년			
	11월	12월	1월	2월	3월	4월
동행지수 ¹⁾	98.9	98.2	99.3	99.4	100.0	100.0
전년동월대비(%)	△2.2	△2.5	△0.4	0.1	0.8	0.8
선행지수	140.8	140.5	143.1	144.1	147.4	147.9
전년동월대비(%)	41	47	7.2	7.5	9.7	9.9

1) 동행지수 순환변동치를 의미
 자료: 통계청

- **(동행지수 순환변동치 100으로 전월과 동일)** 동행지수 순환변동치는 4월, 전월과 동일한 100을 기록, 전년동월 대비 0.8% 상승함으로써 3개월 연속 상승세.
- **(선행지수 상승폭 확대 지속)** 선행지수는 4월, 전월대비 0.5p 상승한 147.9를 기록, 전년동월 대비 9.9% 증가하여 작년말 이후 상승폭 확대 지속

2. 산업생산 및 소비

<산업생산 및 도소매판매지수>



<산업생산 및 도소매판매 변동>

	2001년			2002년			
	10월	11월	12월	1월	2월	3월	4월
산업생산 ¹⁾	158.2	161.6	159.1	164.3	157.8	163.8	166.7
전년동월 대비(%)	0.8	5.0	3.5	6.5	0.6	4.4	7.5
도소매판매	127.9	130.4	134.9	128.0	121.2	136.8	134.8
전년동월 대비(%)	4.8	6.6	8.1	7.3	8.1	8.3	7.7

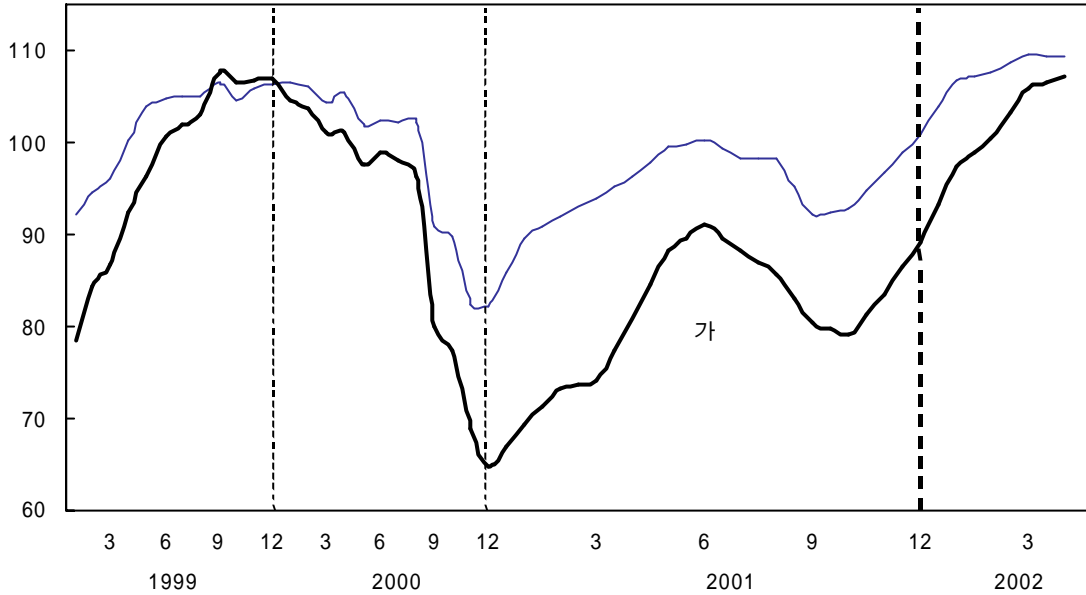
1) 계절조정치

자료: 통계청

- **(산업생산 증가세 지속)** 산업생산은 4월 전월대비 2.9p 증가한 166.7을 기록, 작년 10월 이후 증가세 유지, 전년동월 대비 증가폭이 확대되고 있어 산업활동 호조세 지속.
- **(도소매판매 증가세 유지)** 도소매판매는 4월 전월대비 2.0p 감소한 134.8을 기록했으나, 전년동월 대비 7.7% 증가하여 작년말 이후 꾸준한 증가세 유지.

3. 소비심리

<소비자 기대지수 및 평가지수>



<소비자 전망지수>

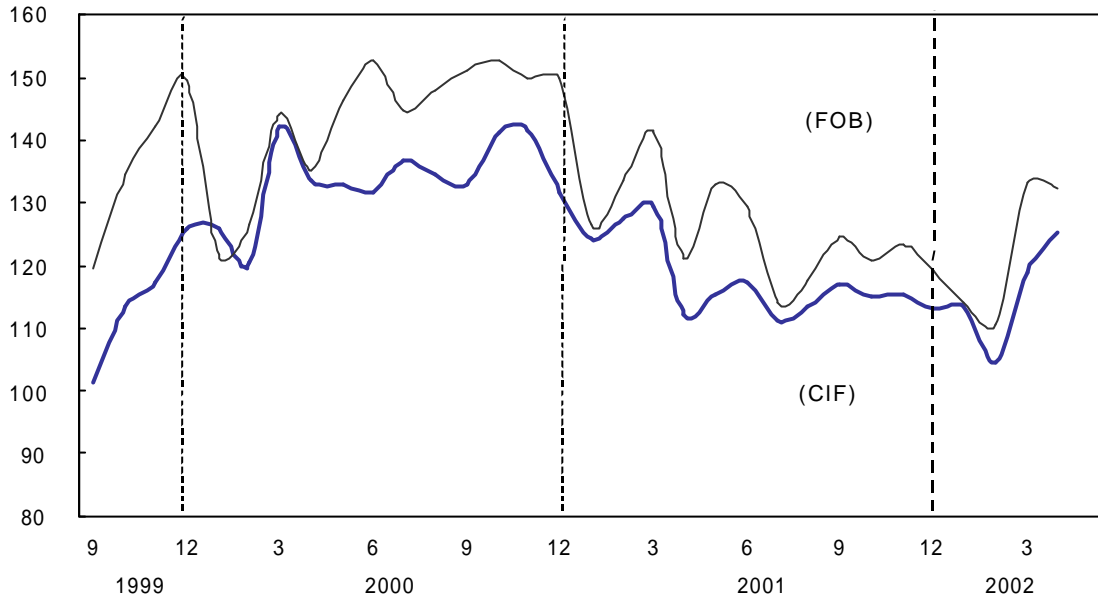
	2001년			2002년			
	10월	11월	12월	1월	2월	3월	4월
평가지수	79.0	83.6	89.2	97.4	100.5	105.9	107.2
전년동월대비(%)	1.9	21.5	38.1	40.3	37.3	42.9	32.5
기대지수	92.9	96.7	100.9	106.7	107.7	109.7	109.4
전년동월대비(%)	3.5	17.4	22.7	19.0	17.1	16.6	13.6

자료: 통계청

- **(소비자 평가지수 상승세 지속)** 4월 소비자 평가지수는 전월대비 1.3p 상승한 107.2를 기록, 3개월 연속 100을 상회하였으며, 작년 10월 이후 꾸준한 상승세를 유지하여 소비심리 호조세가 지속.
- **(소비자 기대지수 4월 들어 소폭 하락했으나, 여전히 100을 상회)** 소비자 기대지수는 4월 들어 처음으로 전월대비 0.3p 하락한 109.4를 기록, 전년동월 대비 상승폭이 작년 말 이후 점차 둔화되고 있으나, 여전히 100을 상회하여, 향후 소비심리 확대가 지속될 전망.

4. 수출입 및 무역수지

<수출입 및 무역수지>



<수출입 및 무역수지>

단위: 억달러, %

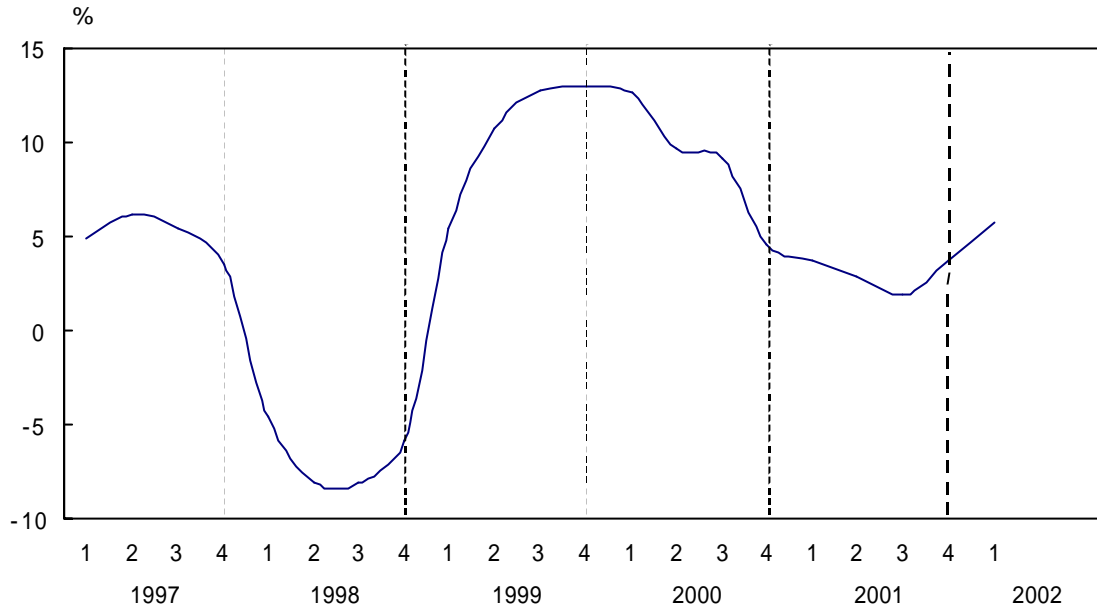
	2001년			2002년			
	연간	4/4	12월	1월	2월	3월	4월
수 출	1,504.4	363.5	119.1	114.0	110.4	133.3	132.4
전년동월대비증감율	△12.7	△19.6	△20.4	△9.8	△17.3	△5.7	9.2
수 입	1,411.0	343.4	113.0	113.3	104.6	119.1	125.4
전년동월대비증감율	△12.1	△17.1	△14.2	△8.9	△17.9	△8.1	11.9
무역수지	93.4	20.1	6.1	0.7	5.9	14.2	7.0

자료: 관세청

- (14개월만에 수출·입 모두 증가세로 반전) 4월중 수출은 전월대비 0.9 억달러 감소한 132억 4천만 달러, 수입은 6.3억 달러 증가한 125억 4천만 달러를 기록. 수출·입 모두 전년동월 대비 작년 2월 이후 14개월만에 증가세로 반전.
- (4월중 무역수지는 6억 9,500만 달러로 전월에 비해 절반 수준, 4월까지 누계로는 27억 5백만 달러 흑자)

5. 경제성장 동향

<경제성장률: 전년동기대비 증감률>



<경제성장률>

단위: % (1995년 불변)

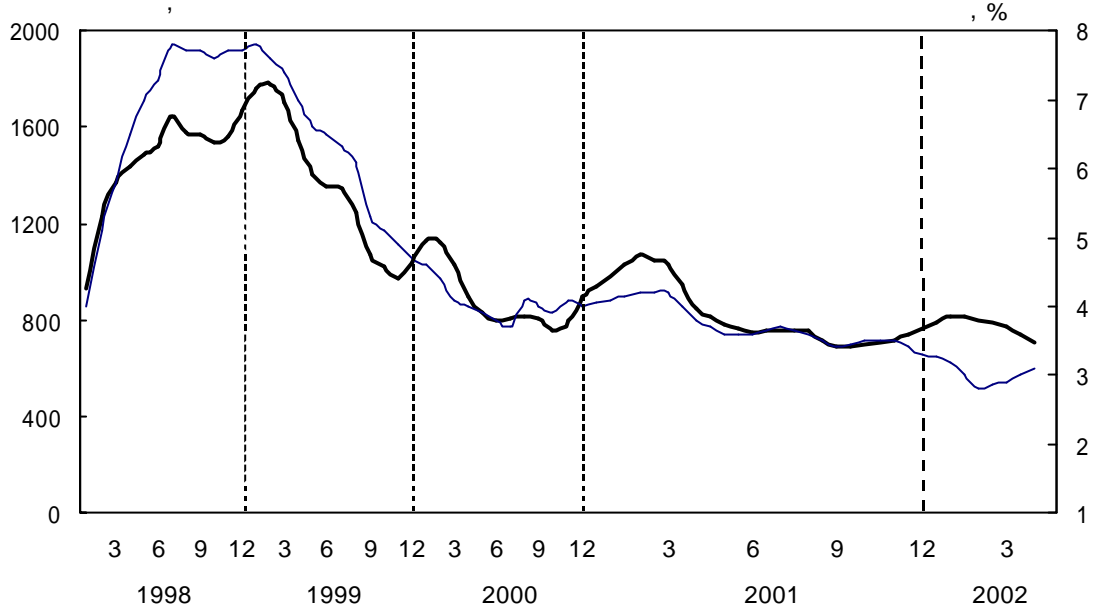
	1999	2000	2001				2002
			연간	2/4	3/4	4/4	1/4
GDP	10.9	9.3	3.0	2.9	1.9	3.7	5.7
최종소비	9.4	6.7	3.7	3.5	4.3	5.6	8.1
(민간)	11.0	7.9	4.2	4.1	4.8	6.6	8.4
투자	3.7	11.4	△1.7	△4.8	△3.1	4.9	6.5
(건설)	△10.3	△4.1	5.8	1.1	8.2	10.7	10.1
(설비)	36.3	35.3	△9.8	△11.2	△15.7	△3.1	3.2
수출	15.8	20.5	1.0	0.7	△4.1	△1.1	2.1

주: p는 잠정치 (한국은행)

- (금년 1/4분기 실질 국내총생산 전년동기 대비 5.7% 증가) 2002년 1/4분기 실질 국내총생산은 건설투자와 민간소비의 확대와 함께 설비투자 및 수출의 증가세 반전에 힘입어 전년동기 대비 5.7% 증가.
- (내수의 성장기여율이 다소 하락한 반면 수출의 성장기여율은 상승)

6. 고용

<실업자 및 실업률>



<경제활동인구, 취업자, 실업자 및 실업률>

단위: 천명, %

	2001년		2002년			
	연간	12월	1월	2월	3월	4월
경제 활동 인구	22,181	22,109	21,845	21,901	22,292	22,768
취업자	21,362	21,347	21,025	21,099	21,523	22,060
실업자	819	762	819	802	769	707
전년동기대비	△7.9	△14.7	△16.6	△25.0	△25.7	△16.6
실업률 (계절조정)	3.7	3.3	3.2	2.8	2.9	3.1

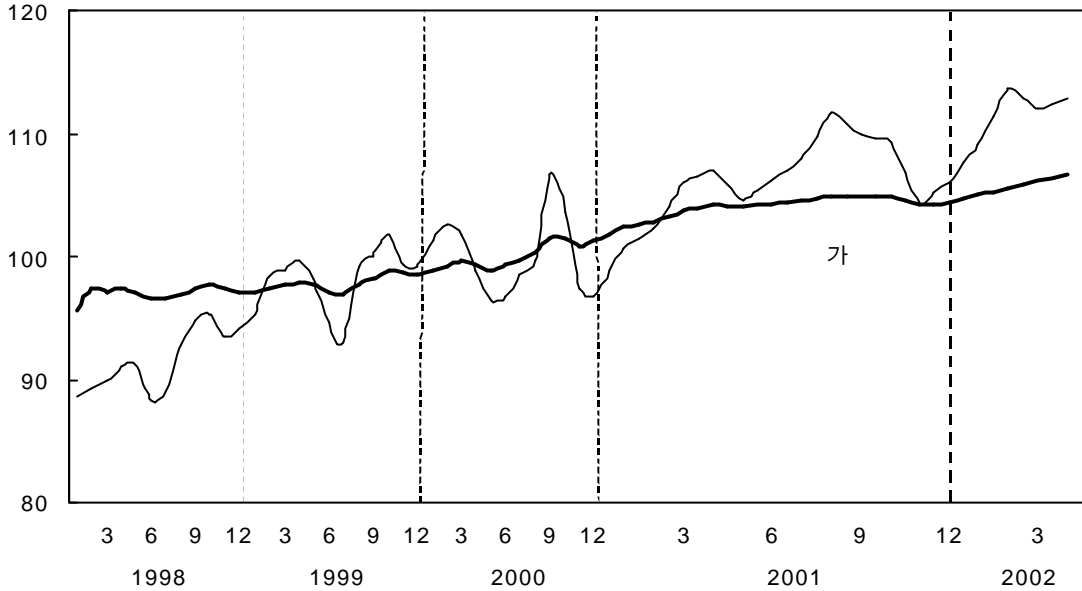
자료: 통계청

○ **(고용여건 호조세 지속)** 경제활동인구 증가속에 4월 취업자수는 전월대비 53만 7천명(2.5%) 증가한 2,206만명, 실업자수는 전월대비 6만 2천명(8.1%) 감소한 70만 7천명을 기록하여 전형적인 경기 상승 국면을 보이고 있는 가운데 고용여건 호조세 지속.

○ **(4월 계절변동 실업률은 3.1%)** 4월 계절변동 실업률은 3.1%를 기록, 전월의 2.9%에 비해 다소 상승했으나 여전히 낮은 수준.

7. 물가

<소비자물가지수>



<소비자 및 농축수산물 물가지수>

단위: 지수(2000=100)

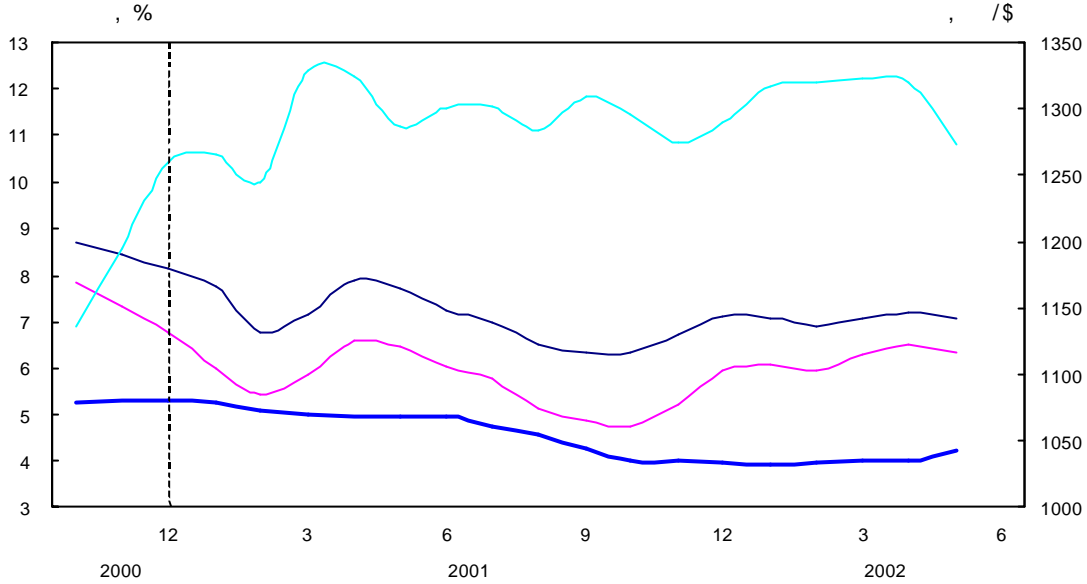
	2001년			2002년			
	10월	11월	12월	1월	2월	3월	4월
소비자물가	104.8	104.2	104.4	105.0	105.5	106.1	106.7
전년동월대비(%)	3.4	3.4	3.2	2.6	2.6	2.3	2.5
농축수산물	109.3	104.3	106.0	109.1	113.6	112.0	112.8
전년동월대비(%)	5.5	7.2	9.5	8.3	11.2	5.8	5.4

자료: 통계청

- **(4월중 소비자물가 소폭 상승)** 4월 소비자물가는 유가상승에 따른 공업 제품의 가격인상, 집세 및 개인서비스 요금의 상승으로 전월대비 0.6p, 전년동월대비 2.5% 상승한 106.5를 기록하였으며, 금년 들어 소비자물가는 완만한 상승세.
- **(농축수산물 소비자가격도 4월 들어 소폭 상승)** 4월 농축수산물 소비자 가격은 과채류의 가격상승으로 전월대비 0.8p, 전년동월대비 5.4% 상승.

8. 금리 및 환율

<월평균 금리>



<월평균 금리 및 환율 변동>

단위: %, 원/\$

	2001년			2002년				
	10월	11월	12월	1월	2월	3월	4월	5월 ¹⁾
콜금리	4.00	3.99	3.96	3.95	3.97	3.99	3.99	4.20
국고채 ²⁾	4.75	5.23	5.93	6.08	5.92	6.30	6.48	6.31
회사채 ²⁾	6.31	6.71	7.11	7.07	6.89	7.05	7.21	7.09
환율	1296.1	1274.0	1289.7	1317.6	1,318.7	1,322.5	1,320.1	1,273.0

1) 3년물 기준, 회사채는 AA-기준, 2) 5월 25일까지의 평균

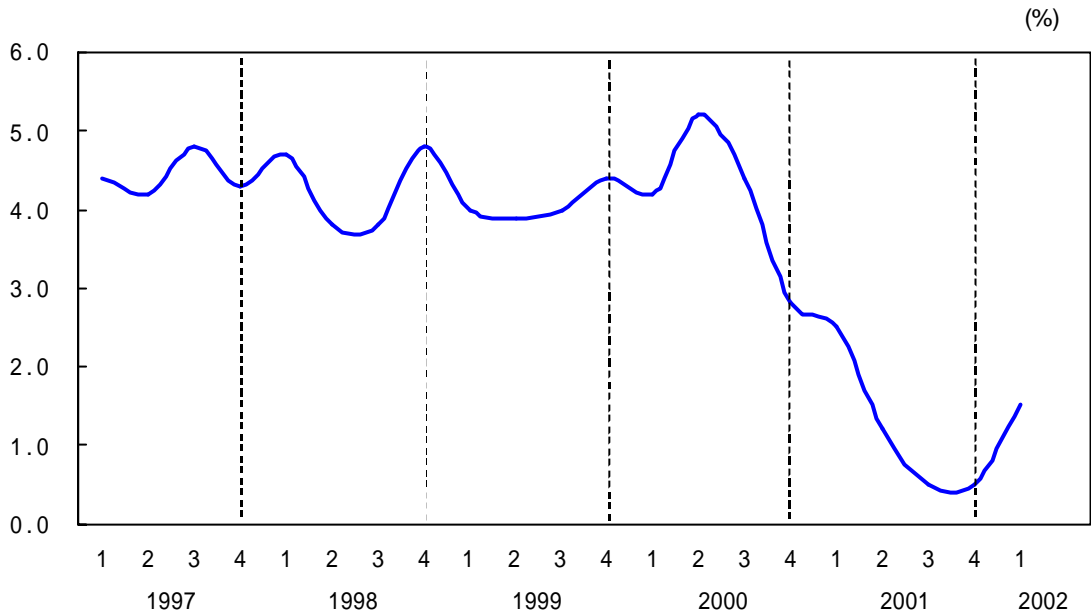
자료: 한국은행

- (장·단기 금리 소폭 하락세로) 국고채 유통수익률은 경기회복에 대한 기대감으로 3월과 4월 연속 상승세를 보였으나, 5월 들어 미국 경기 전망에 대한 불확실성 대두와 추가조정으로 소폭 하락세를 보임.
- (세계적인 달러화 약세에 따라 원/달러 환율 5월 들어 급속히 하락) 원/달러 환율은 미국의 경상수지 적자폭 확대와 국내 경기의 건실한 회복이 맞물려 5월 들어 급속히 하락, 달러화 약세는 당분간 지속될 듯.

9. 주요 선진국 경제

□ 미국

<경제 성장률: 전년 동기 대비 증감률>



<미국 경제의 주요 지표>

	2001년			2002년			
	연간	11월	12월	1월	2월	3월	4월
실질 GDP ¹⁾	1.2		0.5			1.5	
산업생산 ²⁾	141.3	137.2	136.7	137.6	138.0	138.6	139.2
경기선행지수	109.9	110.2	111.4	112.0	112.0	122.1	111.7
소비자 기대지수 ³⁾	82.5	76.6	82.3	91.3	87.2	92.7	89.1
실업률 ⁴⁾	4.8	5.6	5.8	5.6	5.5	5.7	6.0

1) 전년동기대비 증감률, 2) 1992=100, 3) 1966.1=100, 4)계절조정치

자료: The Conference Board

- **(금년 1/4분기 미국 경제 1.5% 성장)** 미국 경제는 재고투자의 감소로 금년 1/4분기 당초 예상보다 높은 1.5%(확정치) 성장.
- **(최근 미국 경제의 조기 회복에 대한 신중론 대두)** 금년 1/4분기 높은 성장에도 불구하고 기업의 투자부진, 높은 실업률, 소비자 기대지수의 하락과 함께 경상적자의 확대 및 달러화 약세 등으로 최근 미국경제의 조기회복에 대한 낙관적 전망이 줄어드는 추세.

□ 일본

<일본의 주요 경가지표: 전년동기대비 증감률>

	2001					2002		
	8월	9월	10월	11월	12월	1월	2월	3월
GDP 성장률 ¹⁾		△0.5			△2.3			
산업생산 ²⁾	95.2	93.0	92.7	90.4	91.1	91.0	92.1	92.8
수출	△8.4	△11.0	△9.0	△9.2	△14.5	△1.8	△4.2	△3.0
실업률	5.0	5.3	5.4	5.4	5.5	5.3	5.3	5.2

1) 전년동기대비, 실질, 2) 광공업 산업생산(1995=100)
 자료: 일본 내각부, 총무성 통계국

- (일본 경기침체 다소 완화, 그러나 소비침체는 지속) 일본 경제는 재고 조정이 지속되는 가운데 생산 및 수출 감소세가 완화되는 조짐, 실업률도 완만한 하락세, 그러나 소비부진은 지속.

□ 유로(Euro)지역

<유로지역의 주요 경가지표>

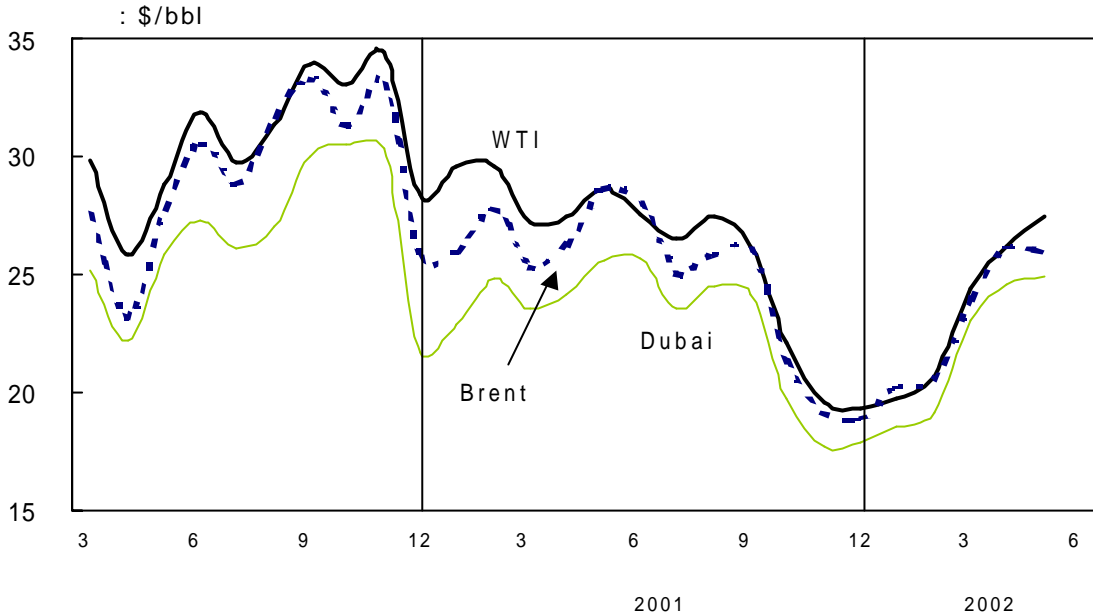
		2001				2002		
		9월	10월	11월	12월	1월	2월	3월
유로 지역	GDP 성장률	1.4	-	-	0.6	-	-	-
	산업생산 ¹⁾	△0.5	△2.6	△4.1	△4.7	△2.9	△3.3	△2.9
	실업률 ²⁾	8.3	8.3	8.4	8.4	8.4	8.4	8.4
독일	산업생산	△1.5	△3.0	△3.9	△4.2	△4.5	△5.3	△4.5
	실업률	7.9	8.0	8.0	8.0	8.1	8.1	8.1
프랑스	산업생산	1.1	△2.2	△2.3	△3.3	△1.4	△1.1	△0.9
	실업률	8.6	8.7	8.8	8.9	8.9	9.0	9.1

1) 근무일 조정치 2) 계절조정치
 자료: EUROSTAT

- (유로 경제 점진적 회복세 지속) 유로 경제는 금년 들어 산업생산 감소세가 지속적으로 완화되는 한편 실업률도 안정세를 보여 경기침체에서 점차 회복되고 있는 듯.

10. 국제유가

<국제유가 변동>



<최근 3개월 국제유가>

단위: \$/bbl, %

	2001		2002				
	5월	12월	1월	2월	3월	4월	5월 ¹⁾
WTI	28.63 (Δ0.6)	19.30 (Δ31.9)	19.70 (Δ33.4)	20.69 (Δ30.1)	24.40 (Δ10.3)	26.22 (Δ4.3)	27.43 (Δ4.2)
Brent	28.62 (3.0)	18.93 (Δ26.2)	20.18 (Δ22.3)	20.55 (Δ26.1)	23.96 (Δ5.4)	26.13 (Δ0.5)	25.97 (Δ9.3)
Dubai	25.62 (Δ0.7)	17.89 (Δ17.4)	18.54 (Δ19.1)	19.10 (Δ23.1)	23.01 (Δ2.0)	24.57 (1.4)	24.95 (Δ2.6)

1) 5월 24일까지 평균, ()안은 전년동월대비증감률

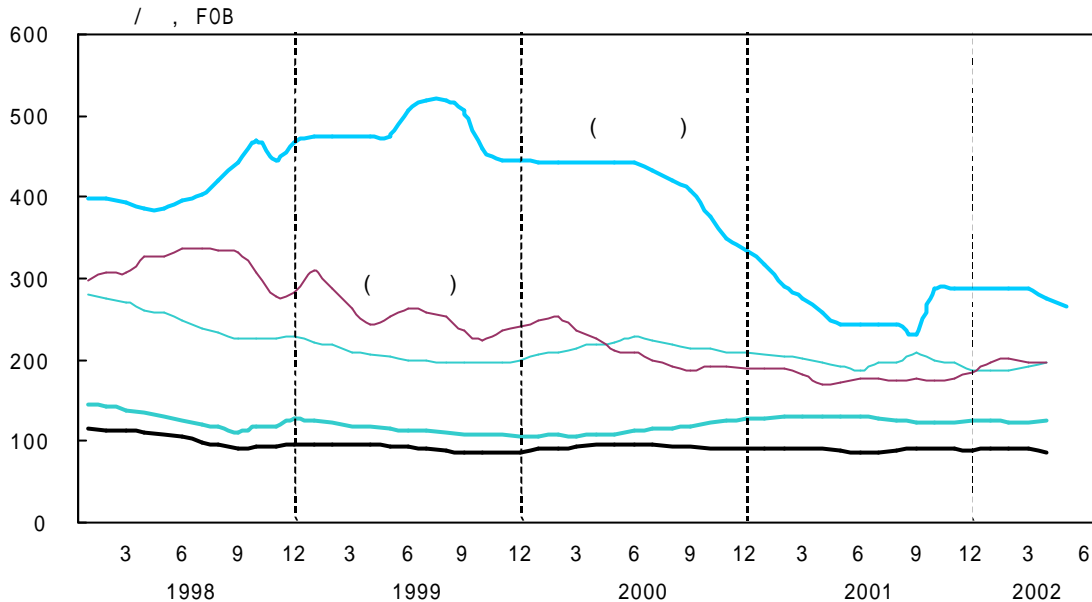
자료: 에너지경제연구원

- **(국제유가 5월 들어 조정 양상)** 국제유가는 5월 들어 이라크의 석유수출중단 해제 및 미국경제의 조기회복에 대한 불확실성 대두로 약보합세를 보여 그 동안의 급등세가 진정된 국면.
- **(국제유가 당분간 공급측 요인에 의해 좌우될 듯)** 국제유가는 세계 제2의 산유국인 러시아와 OPEC의 감산지속 여부 및 미국의 재고량 변화에 따라 당분간 배럴당 25~27달러에서(Dubai유 기준) 조정양상을 보일 듯.

Ⅱ. 농업 · 농촌경제

1. 국제곡물가격

<국제곡물가격>



<국제곡물가격>

단위: \$/톤

	2000	2001	2001		2002			
			3/4	4/4	1월	2월	3월	4월
쌀(중립종)	413.6	267.1	239.0	287.0	287.0	287.0	287.0	274.0
쌀(장립종)	211.0	178.8	176.3	178.7	197.0	201.0	198.0	196.0
콩	211.8	195.8	207.3	188.3	188.0	187.0	191.0	197.0
옥수수	88.5	89.6	91.7	89.3	92.0	90.8	89.6	87.1
밀	114.1	126.8	122.6	123.7	125.7	123.3	122.5	123.7

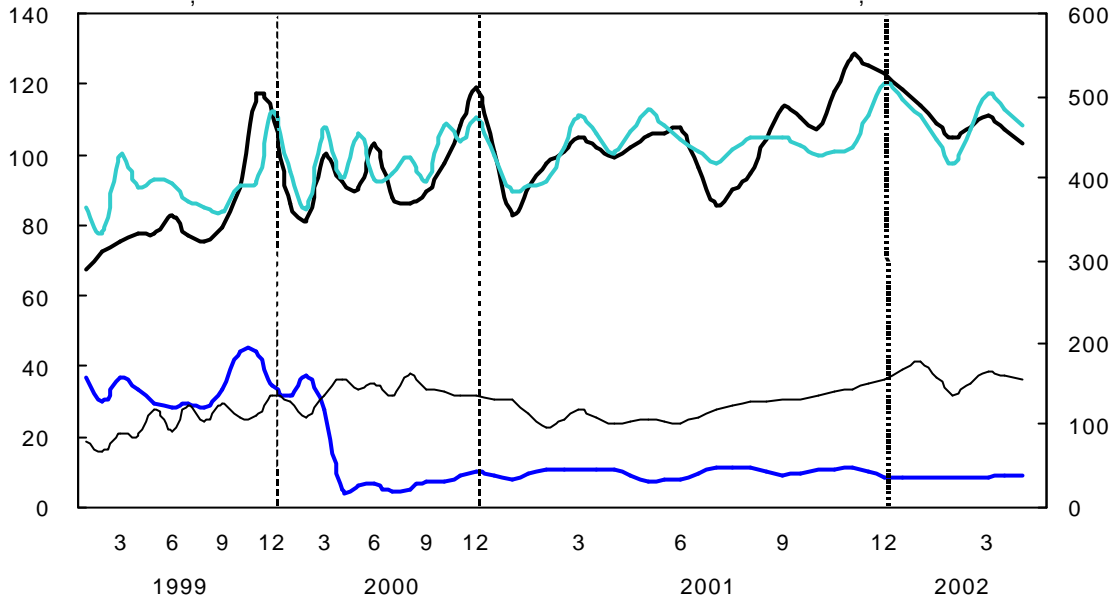
주1): 중립종 쌀은 U.S. Medium California (정곡) 1등급, 장립종 쌀은 태국산 100% Grade B(정곡), 소맥은 U.S. Gulf No.1 HRW, 옥수수는 U.S. Gulf No.2, Yellow, f.o.b, 대두는 U.S. c.i.f Rotterdam 가격임.

자료: USDA, ERS, Rice Outlook, May, World Bank, Development Economic Prospects.

- (4월 중립종 쌀의 국제가격 하락세, 장립종은 소폭 하락) 중립종 쌀의 국제가격은 4월 들어 이집트와 호주의 수출공급물량 확대에 하락세로 반전.
- (콩을 제외한 기타곡물의 국제가격은 전월과 유사) 콩은 아르헨티나 경제위기로 인한 수출물량 감소 및 중국의 수입수요 증대로 상승세를 유지.

2. 농축산물 수출입

<농축산물 수출입>



<농축산물 수출입>

단위: 백만달러

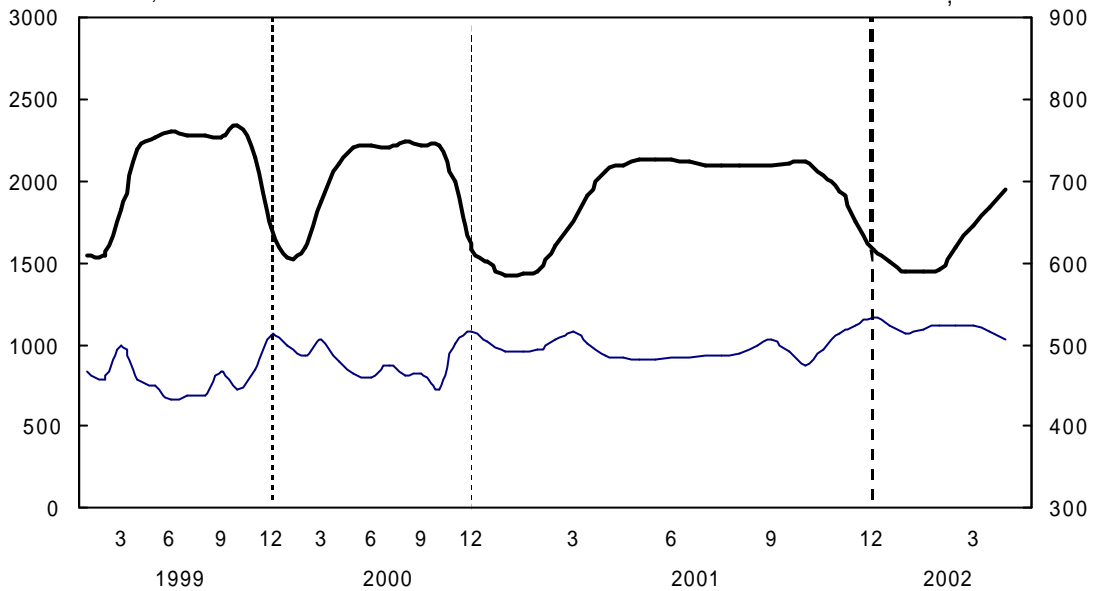
		2000년	2001년	2001년		2002년	
				4월	1~4월	4월	1~4월
수출	농산물	1,142.5	1,251.9	99.5	385.6	103.4	433.3
	축산물	156.8	117.9	10.9	40.8	9.0	34.5
	소계(A)	1,299.3	1,369.8	110.5	426.4	112.4	467.8
수입	농산물	5,100.3	5,325.3	431.6	1,690.4	464.7	1,861.0
	축산물	1,679.4	1,466.5	101.4	445.9	155.5	634.5
	소계(B)	6,779.6	6,791.8	533.0	2,136.3	620.2	2,495.5
순수입	B-A	5,480.3	5,422.0	422.5	1,709.9	507.8	2,027.7

자료: 농수산물유통공사

- (1~4월 농축산물 수출은 전년동기 대비 9.7% 증가) 농축산물 수출은 4월 1억 340만 달러로 3월의 1억 1,960만 달러에 비해 15.7% 감소했으나, 4월까지의 누계로는 과실류와 화훼류의 수출증가로 전년동기 대비 9.7% 증가. 단 채소류, 인삼, 김치의 수출감소세는 지속.
- (1~4월 농축산물 수입은 전년동기 대비 16.8% 증가) 농축산물 수입은 4월 6억 2,020만 달러로 3월의 6억 6,710만 달러에 비해 7% 감소했으나, 4월까지 누계 수입액은 전년동기 대비 16.8% 증가.

3. 농림업취업자와 농외취업자

<농림업 취업자수>



<농가의 취업자 변동>

단위: 천명, %

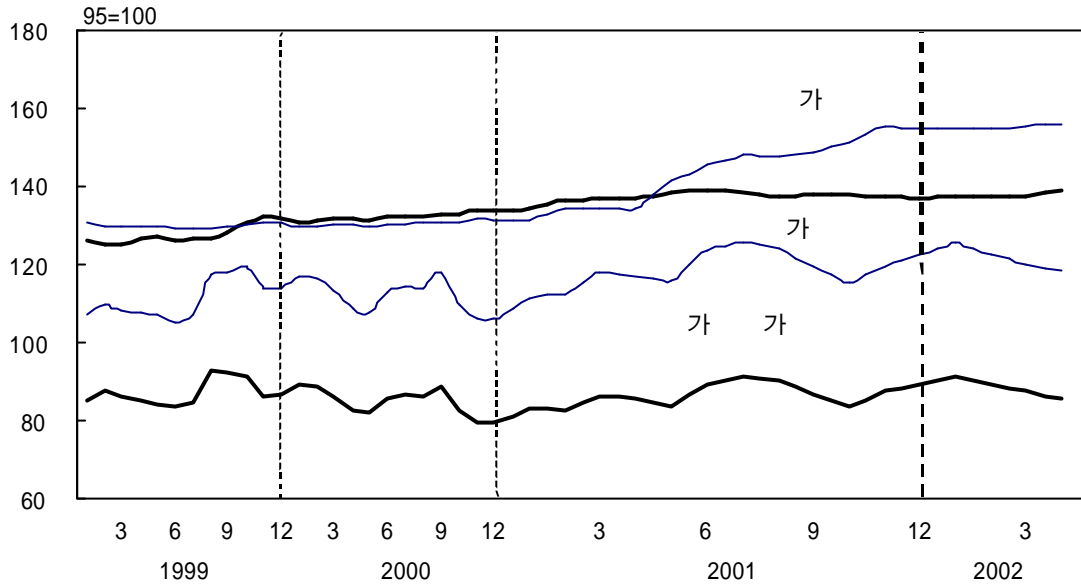
	2001					2002			
	2월	3월	4월	11월	12월	1월	2월	3월	4월
농림업취업자	1,453	1,748	2,061	1,941	1,583	1,447	1,463	1,729	1,949
전년동월대비	△8.5	△7.0	△2.4	△2.5	△0.2	2.0	0.7	△1.1	△5.4
농외취업자	492	516	486	513	533	514	524	524	507
전년동월대비	1.2	2.2	1.5	2.2	3.5	4.9	6.5	1.6	4.3

자료: 통계청

- (농가 농림업취업자 전년동월대비 감소세 지속) 4월 농가의 농림업취업자수는 계절요인으로 전월대비 13.8%(27만 3천명) 증가한 194만 3천명을 기록했으나, 전년동월대비로는 3월에 이어 4월에도 5.4% 감소세.
- (농가 농외취업자수 완만한 증가세 유지) 4월 농가의 농외취업자수는 전월대비 1만 7천명 감소한 50만 7천명을 기록. 전년동월대비로는 4.3%의 완만한 증가세 유지.

4. 농촌물가

<농촌물가>



주: 투입재가격은 농업용품(가축류 제외)가격과 농촌임료금의 가중평균치임.

<농촌물가지수 변화>

	1999	2000	2001년	2002년			
				1월	2월	3월	4월
농가판매가격지수	108.5	109.6	118.7	125.3 (12.4)	122.4 (8.8)	120.0 (1.7)	118.3 (1.4)
투입재가격지수	127.6	132.2	137.2	137.3 (2.3)	137.5 (0.9)	137.7 (0.7)	138.5 (1.3)
판매가격/투입재	87.0	84.6	86.5	91.2 (9.9)	89.0 (7.9)	87.2 (1.0)	85.4 (0.1)

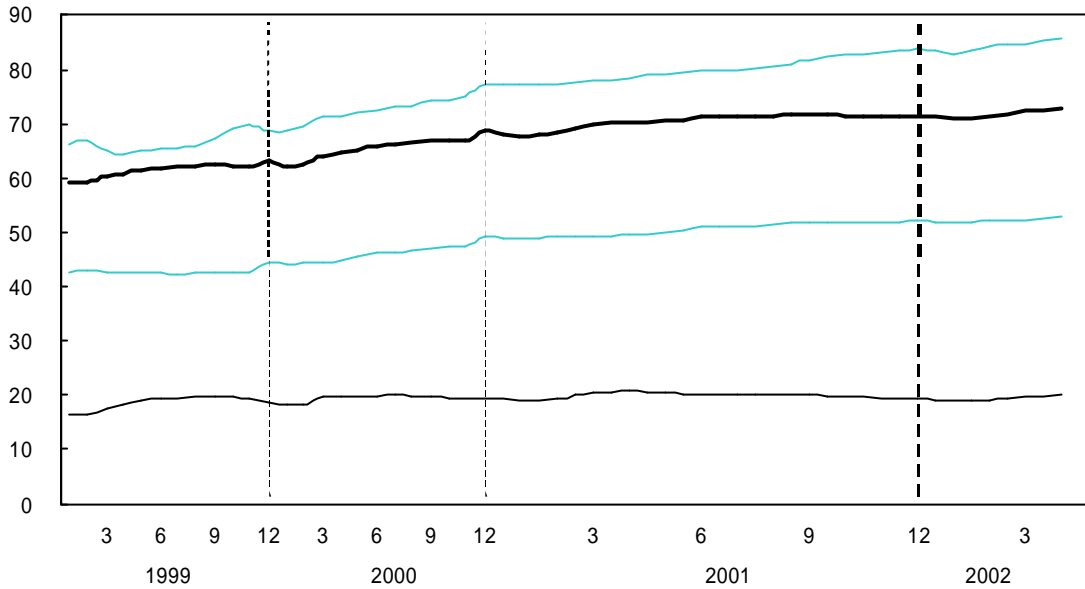
주: ()안 숫자는 전년동월 대비 증감률
자료: 농협

○ (농가판매가격 하락세 지속, 농업투입재 가격은 완만한 상승세) 4월 농가판매가격은 3월에 이어 전월대비 1.7p 하락한 118.3을 기록하여 3개월 연속 하락세. 반면 농업투입재 가격은 4월에도 완만한 상승세 지속.

○ (농업경영 여건은 금년 들어 지속적 악화)

5. 농업금융

<농업금융 잔고>



<농업금융 잔고>

단위: 조원

		2001년 4월		2002년 4월		전년동월 대비(%)
		잔 고	전월차	잔 고	전월차	
대 출	상호금융	49.5	0.3	52.8	0.4	6.6
	정책자금	20.7	0.1	20.0	0.2	△3.4
	계	70.3	0.4	72.8	0.6	3.6
예 금	상호금융	78.5	0.6	85.7	0.9	9.1

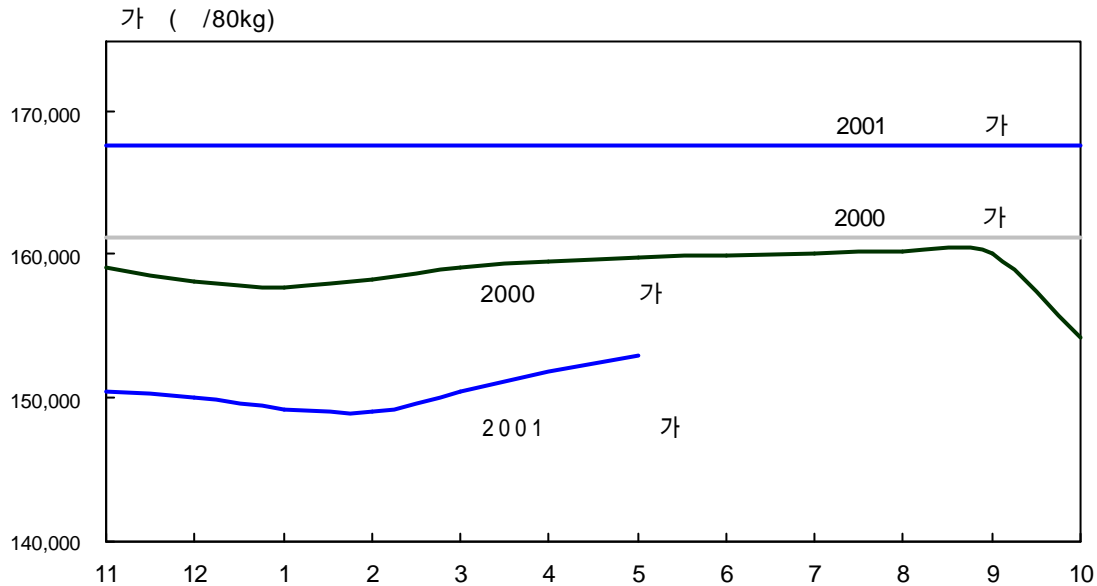
자료: 농업협동조합중앙회

- **(농업금융 총 대출액 전년동월 대비 3.6% 증가)** 농업금융 대출액은 4월 상호금융이 전년동월대비 6.6% 증가했으나, 정책자금은 전월에 비해 3.4% 감소. 총 대출액은 전월보다 3.6% 증가한 72조 8천억.
- **(상호금융 예대비율 금년들어 지속적 하락)** 상호금융 예금 잔고는 4월, 전월보다 9천억 증가한 85조 7천억임에 반해, 대출은 전월대비 4천억이 증가해 예대비율은 3월에 이어 다시 0.5%p 하락.

6. 쌀 수급동향과 전망

□ 쌀 가격동향

<쌀 가격>



<쌀 가격 변동>

단위: 원/80kg, %

	2001년				2002년			
	2월	3월	4월	5월	2월	3월	4월	5월 ¹⁾
산지쌀가격	158,358	159,183	159,495	159,781	149,015	150,549	151,764	152,979
전월대비	0.4	0.5	0.2	0.2	△0.1	1.0	0.8	0.8
전년대비	1.8	2.1	2.4	2.0	△5.9	△5.4	△4.8	△4.3
산지조곡가격	56,272	56,458	56,494	56,483	52,394	52,985	53,247	53,441
전월대비	0.4	0.3	0.1	0.0	0.6	1.1	0.5	0.4
전년대비	0.9	0.2	△0.2	△0.8	△6.9	△6.2	△5.7	△5.4
산지/조곡 ²⁾	2.81	2.82	2.82	2.83	2.84	2.84	2.85	2.86

주 1) 5월 29일 가격, 2) 산지조곡가격(40kg) 대비 산지쌀가격(80kg)

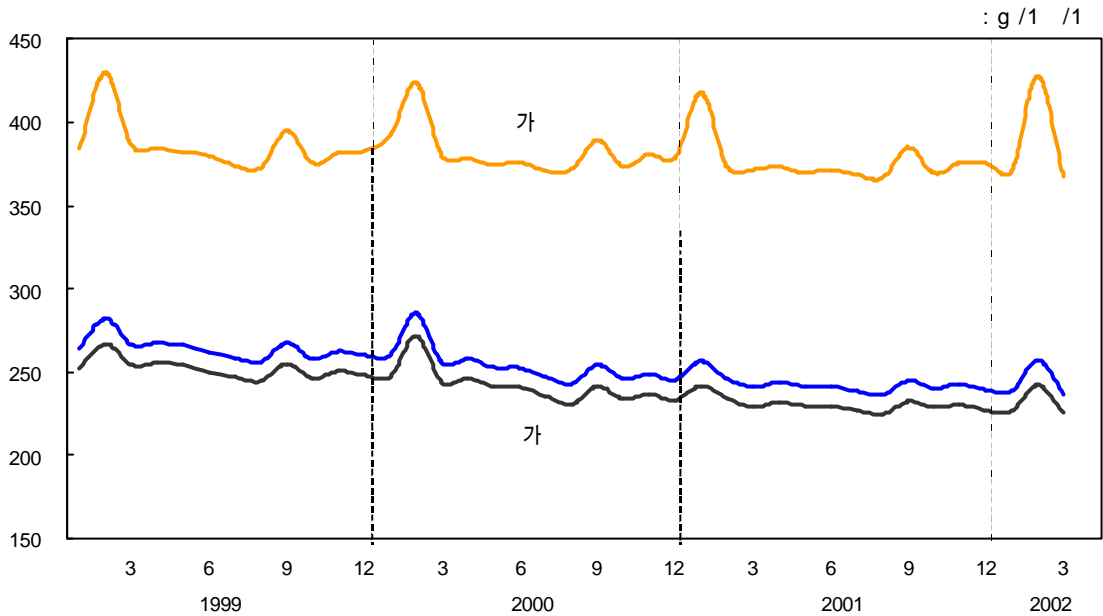
자료: 농림부 식량정책과

○ (쌀 산지가격 상승세 유지) 5월 산지 쌀 가격은 80kg 당 152,979원으로 전월대비 0.8% 상승.

○ (산지 조곡가격 상승세 둔화)

□ 쌀 소비량 동향

<쌀 소비량>



<쌀 소비량 증감률: 전년동기대비>

단위: %

	2001 양곡년도		2002 양곡년도					
	연간	10월	11월	12월	1월	2월	1~2월	3월
전 가 구	△50	△24	△24	△24	△71	48	△1.3	△1.6
농 가	△1.5	△1.0	△1.4	△0.9	△11.2	14.7	1.0	△1.1
비농가	△52	△23	△26	△27	△63	3.4	△1.5	△1.5

자료: 농림부 식량정책과

- (쌀 소비량 감소세 둔화 지속) 1인 1일당 쌀 소비량은 금년 1~2월 전년동기대비 1.3% 감소하였고, 3월에도 1.6% 감소에 그쳐 쌀소비 감소세는 지속적으로 둔화되고 있음.

Ⅲ. 품목별 수급 동향

1. 채소 수급동향과 전망

가. 개황

- 5월 채소류 가격은 재고량이 증가한 고추와 작년보다 저장량이 많은 양배추, 당근을 제외하고는 전반적으로 작년 동기보다 높았음.
- 작년과 같은 가뭄이 없을 것으로 예상됨에 따라 6월 채소류 가격은 작년 동기보다는 낮을 것으로 전망.
- 고랭지채소의 재배의향면적은 작년보다 전반적으로 감소할 전망.

<채소 도매가격 등락률 (상품 기준)¹⁾>

단위: %

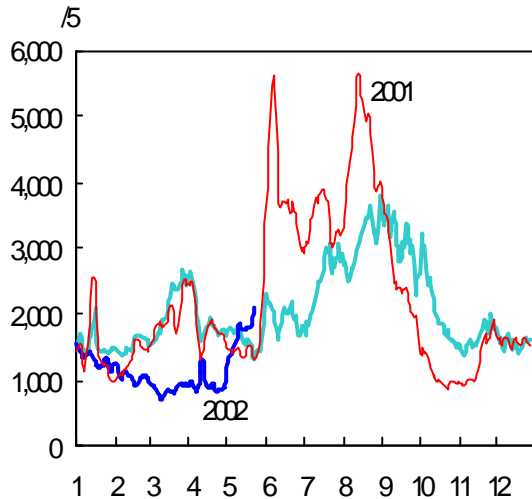
	1~4월 가격		5월 가격			6월 전망	
	작년 동기 대비	평년 동기 대비 ²⁾	전월 대비	작년 동기 대비	평년 동기 대비 ²⁾	전월 대비	작년 동기 대비
배추	Δ36	Δ39	66	9	Δ12	+	-
무	Δ6	Δ21	7	39	28	-	-
고추	Δ11	7	Δ6	Δ21	Δ4	보합	-
마늘	57	6	Δ20	53	18	-	+
양파	Δ45	Δ50	Δ10	33	Δ19	+	+
대파	8	Δ18	54	10	24	-	-
쪽파	7	Δ13	97	19	7	+	보합
양배추	Δ7	Δ50	1	Δ16	Δ48	+	-
당근	Δ5	Δ15	7	Δ8	Δ3	+	-
감자(수미)	Δ13	Δ14	21	Δ13	Δ8	-	-
감자(대지)	Δ29	Δ36	Δ3	7	Δ0.5	-	보합

1) 가락동시장 도매가격 기준.

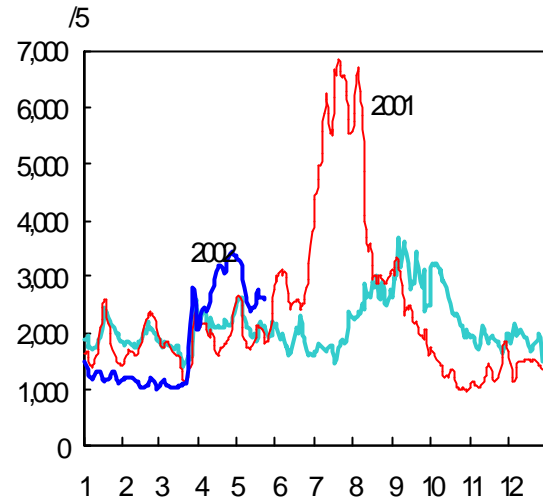
2) 평년은 1997~2001년의 최대치와 최소치를 제외한 3개년 평균임.

나. 무·배추

<배추 도매가격 동향 (상품)>



<무 도매가격 동향 (상품)>

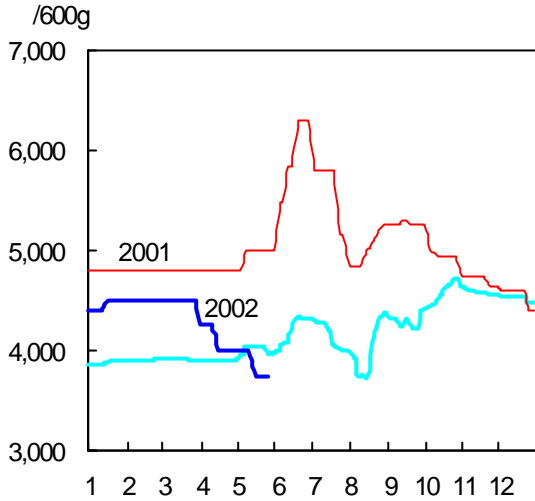


주: 일별 가격은 전후 2일간을 포함한 5일 이동평균치임. 평년 가격은 1997~2001년의 일별 가격 중 최대, 최소를 뺀 평균임.

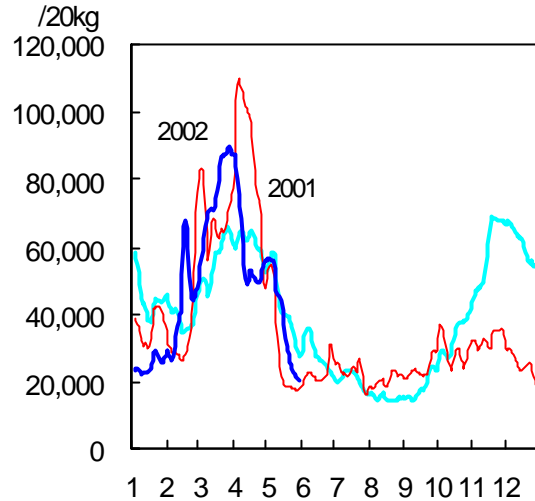
- 5월에 배추가격은 전월에 비해 크게 올라 작년과 비슷한 수준이었으나 평년 가격보다는 다소 낮았음. 무가격은 전월 가격수준의 보합세를 보이면서 작년이나 평년보다는 30% 정도 높았음.
- 고랭지무·배추 재배의향면적은 작년보다 5% 내외 감소할 것으로 조사됨. 이는 작년 8월 이후 가격이 낮아 농가들이 콩, 약초 등으로 작목을 전환하였기 때문.
- 6월 무·배추 가격은 평년 수준이 될 것으로 전망됨. 이는 무·배추의 6월 출하대기물량이 가뭄이 심했던 작년보다 12% 많기 때문임. 그러나 봄 배추의 작황이 다소 나빠 배추가격은 5월보다는 상승할 것으로 전망.
- 7월에 출하될 준고랭지 1기작 무·배추의 출하예정면적이 작년보다 많아 평년 작황을 유지할 경우 7월 가격은 평년과 비슷하거나 다소 높을 것으로 전망.

다. 고추

<건고추 도매가격 (화건, 상품)>



<홍고추 도매가격 (상품)>



주: 일별가격은 전후 2일간을 포함한 5일 이동평균치임. 평년 가격은 1997년~2001년의 일별 가격 중 최대, 최소를 뺀 평균임.

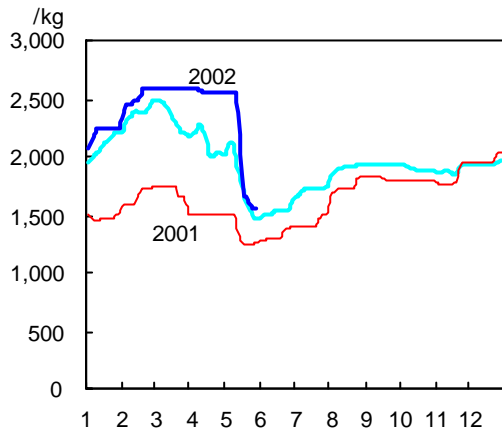
- 중국산 고추수입이 급증하여 공급량은 22만 1,100톤으로 작년 동기와 비슷하지만 소비량은 19만 9,600톤으로 작년 동기보다 3% 감소. 이는 국내산 고추의 상품성 하락과 요식업체, 가공업체의 중국산 구매 선호가 지속적으로 높아짐에 따라 수요가 감소했기 때문임.
- 국내 고추 가격하락으로 수입량은 감소할 것으로 예상되지만, 재고량이 작년 동기보다 17% 많아 단경기인 6~7월 평균 도매가격은 약보합세가 될 전망.
- 2001년산 익도산 고추 재고량은 작년 동기보다 약 30% 많은 4천톤 정도이나, 한국으로 수출할 수 있는 양질의 고추는 오히려 작년보다 적은 1,500톤 수준임. 국내 고추 정식 면적은 작년보다 1% 증가하고 중국은 20%이상 늘어날 것으로 조사됨.

<고추 공급량 추정 (5월말 현재)>

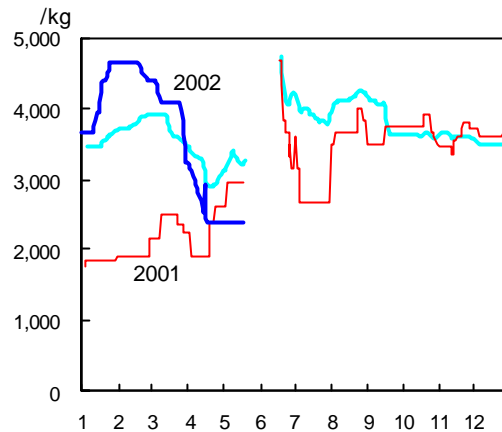
연산	생산량 (A)	8~5월 이월·수입량(B)	공급량 (C=A+B)	8~5월 소비량 (D)	단위: 톤, %
					5월말 재고량 (E=C-D)
2000	193,800	30,388	224,188	205,788	18,400
2001	180,120	40,953	221,073	199,573	21,500
증감률	-7.1	34.8	-1.4	-3.0	16.9

라. 마늘

<난지형 마늘 도매가격 (상품)>



<한지형 마늘 도매가격 (상품)>

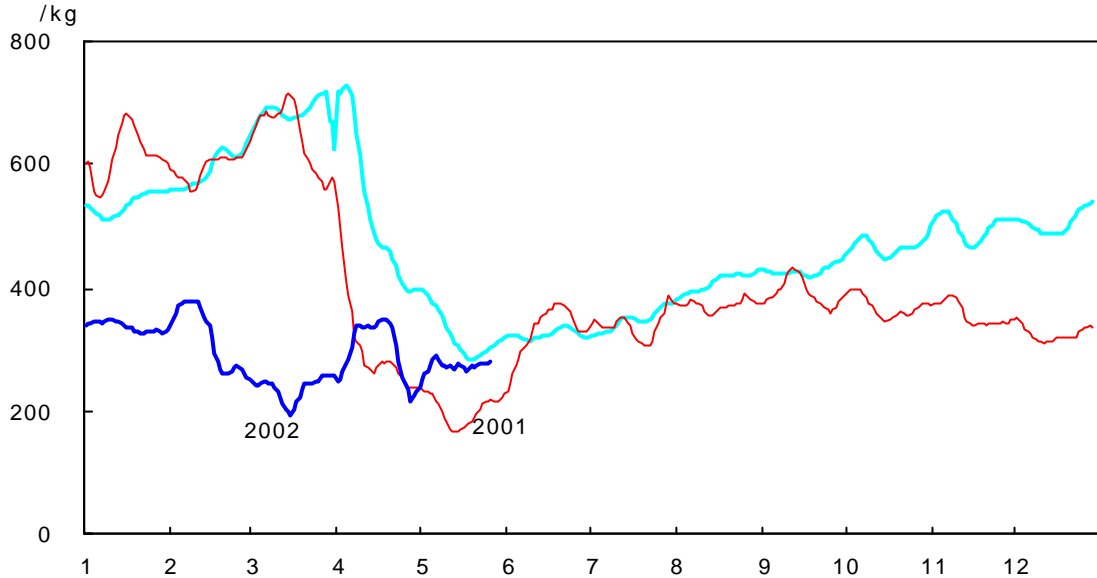


주: 일별 가격은 전후 2일간을 포함한 5일 이동평균치임. 평년 가격은 1997~2001년의 일별 가격 중 최대, 최소를 뺀 평균임.

- 5월 마늘 도매가격은 난지형의 경우 민간저장량이 작년에 비해 적고 잦은 강우로 본격적인 출하가 지연되어 5월 상순까지 높은 가격을 유지하였음. 한지형 마늘의 경우 난지형 마늘에 비해 신선도가 떨어지고, 소비자가 피마늘 보다는 깎마늘을 선호함에 따라 소비가 감소하여 작년이나 평년보다 낮은 가격을 유지하였음.
- 금년산 마늘의 예상단수는 작년보다 3% 높은 10a당 1,125kg으로 나타났는데, 이는 4월 조사치보다 2%, 5월 초순의 농산물품질관리원 조사치 보다는 1% 낮은 수준. 이처럼 예상단수가 감소한 것은 4월말부터 5월초까지 잦은 강우로 인해 토양 습해 및 잎마름병과 녹병 발생이 심하였기 때문.
- 추정 재배면적 3만 3~4천ha에 예상단수 1,120~1,140kg을 적용하면, 생산량은 지난달 전망치보다 1만톤 감소한 37~38만톤으로 추정되는데, 이는 작년 생산량보다 6~9% 적고, 평년 생산량보다는 10~13% 적은 수준. 품종별로 한지형은 작년보다 14% 감소한 5만 5천톤, 난지형은 6% 감소한 32만 3천톤 내외로 추정.
- 이에 따라 난지형 마늘의 수확기인 6월의 도매가격은 작년 동기보다는 높을 것으로 전망.

마. 양파

<양파 도매가격 (상품)>

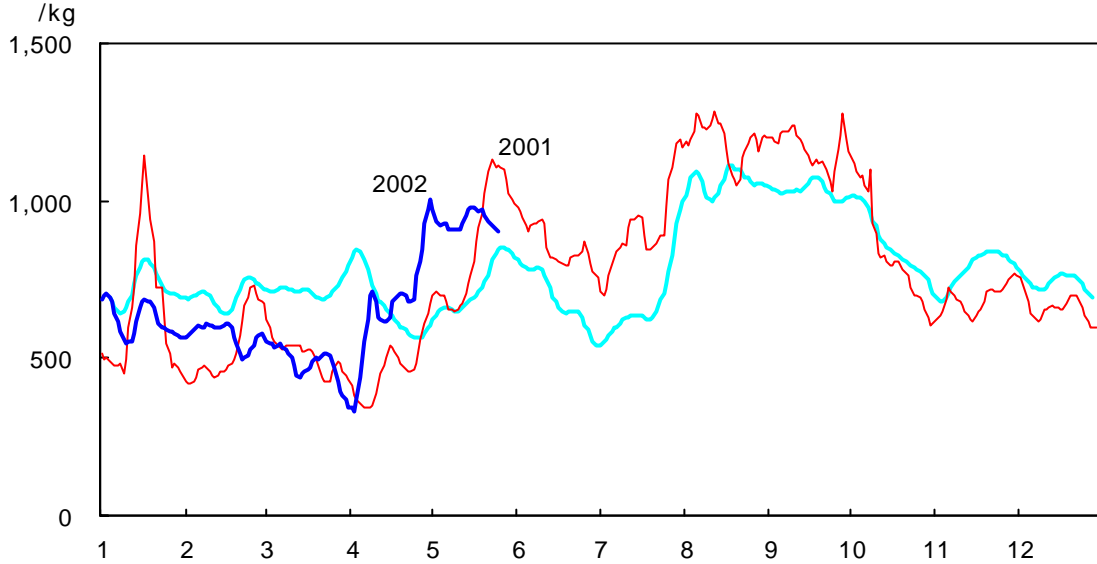


주: 일별 가격은 전후 2일간을 포함한 5일 이동평균치임, 평년 가격은 1997~2001년의 일별 가격 중 최대, 최소를 뺀 평균임.

- 5월 양파 평균도매가격은 상품 kg당 270원으로 평년 동기보다는 낮지만, 작년 동기보다는 33% 높은 수준.
- 금년산 양파의 예상단수는 작년보다 3% 높은 10a당 5,837kg으로 나타났는데, 이는 4월 조사치와 5월초의 농산물품질관리원 조사치 보다 3% 낮은 수준. 이처럼 작황이 나빠진 것은 가을철 정식시기 지연과 겨울철 고온에 따른 추대 및 분구, 그리고 4월말과 5월초의 잦은 강우로 인한 노균병과 흑반병 발생률이 높기 때문.
- 추정 재배면적 1만 5~6천ha에 예상단수 5,770~5,880kg을 적용하면, 생산량은 지난달 전망치보다 2만톤 감소한 89~93만톤으로 추정되는데, 이는 작년 생산량보다 14~17% 적으나, 평년 생산량보다는 0~4% 많은 수준.
- 품종별로는 조생종 양파의 추정생산량이 작년보다 19% 감소한 13만 5천톤, 중만생종의 예상생산량은 15% 감소한 77만 6천톤 내외로 추정.
- 따라서 중만생종 수확기인 6~7월 상품 kg당 도매가격은 작년 동기보다 13% 높은 370원 내외가 될 것으로 전망.

바. 대파

<대 파 도매가격 (상품)>



주: 일별 가격은 전후 2일간을 포함한 5일 이동평균치임. 평년가격은 1997~2001년의 일별 가격중 최대, 최소를 뺀 평균임.

- 하우스 구조파의 출하가 예년보다 5~10일 정도 앞당겨져 5월 출하량이 적어 상품 kg당 도매가격은 930원(중품 750원)으로 평년 동기보다 24%, 작년 동기보다는 10% 높은 수준.
- 6월 출하예상면적이 작년보다 6%, 예상단수는 4% 많을 것으로 보여 6월 도매가격은 작년 동기보다 낮은 상품 kg당 800원 내외가 될 전망.
- 7~8월의 여름대파 출하예상면적은 작년보다 5%, 9~10월의 가을대파는 1% 증가하고, 겨울대파 정식의향면적은 6% 감소할 전망.

<대 파 출하예상면적의 작년 대비 증감률>

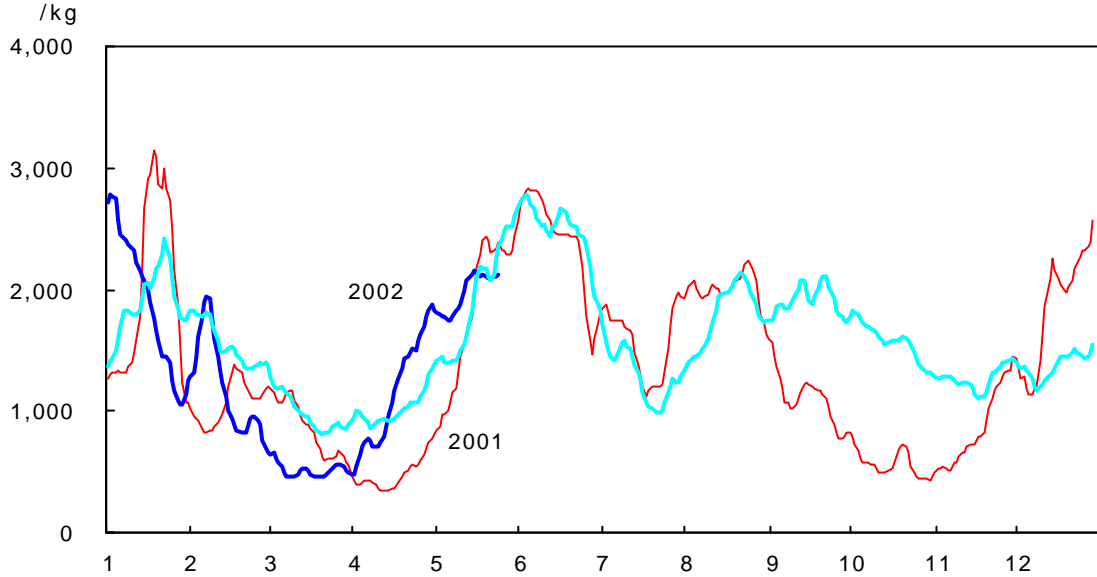
출하시기	단위: %						
	경기·강원	충청	전북	전남	경북	부산·경남	전체
6월	7.2	2.4	0.9	-	-4.0	8.5	5.7
여름	8.7	5.4	-5.9	0.3	0.0	4.1	5.4
가을	-6.0	-2.4	1.5	8.2	4.2	6.0	1.1

<겨울대 파 정식의향면적의 작년 대비 증감률>

단위: %		
전남	부산·경남	전체
-6.9	-3.7	-6.0

사. 쪽파

<쪽파 도매가격 (상품)>



주: 일별 가격은 전후 2일간을 포함한 5일 이동평균치임. 평년 가격은 1997~2001년의 일별 가격중 최대, 최소를 뺀 평균임.

- 5월 출하량이 작년보다 많아 상품 kg당 도매가격은 2,150원(중품 1,650원)으로 평년 동기보다 7%, 작년 동기보다는 19% 높은 수준.
- 6월 출하예상면적이 작년보다 2% 많으나, 예상단수가 2% 적어 6월 도매가격은 작년 동기와 비슷한 상품 kg당 2,400원 내외가 될 것으로 전망.
- 7~8월의 여름쪽파 출하예상면적은 5% 많으나, 9~10월의 가을쪽파는 2% 적을 전망.

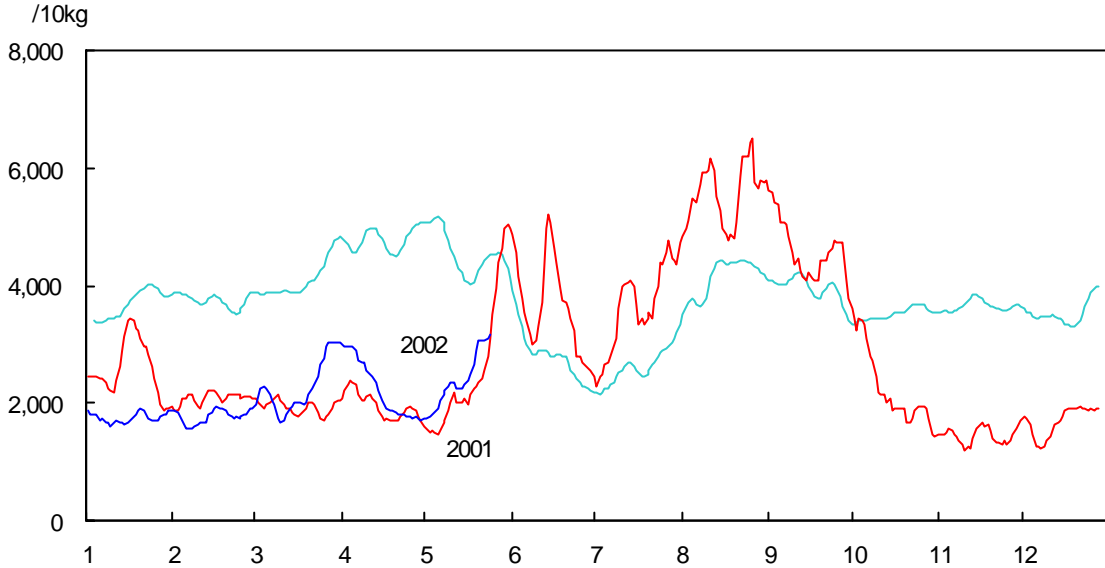
<쪽파 출하예상면적의 작년 대비 증감률>

단위: %

출하시기	경기·강원	충청	호남	영남	전체
6월	-3.3	2.8	0.0	0.0	1.6
여름	-	5.4	4.7	-	4.9
가을	-8.3	-4.7	-1.1	-1.3	-2.3

아. 양배추

<양배추 도매가격 (상품)>



주: 일별 가격은 전후 2일간을 포함한 5일 이동평균치로 2002년 4월 27일까지의 가격임. 평년 가격은 1997~2001년의 일별 가격중 최대, 최소를 뺀 평균임.

- 양배추 상품 10kg당 도매가격은 5월 상순 1,800원에서 하순에는 시설양배추의 출하가 시작되면서 3,100원으로 큰폭의 상승세를 보임. 5월 평균도매가격은 상품 10kg당 2,400원으로 평년 동기보다 48%, 작년 동기보다 16% 낮은 수준.
- 6월 출하예상량은 작년 동기보다 6% 많을 것으로 보여 가격은 작년 동기보다 낮을 전망.
- 고랭지양배추 정식의향면적은 작년 동기보다 2% 감소할 것으로 조사되었으며 배추, 양채류 등으로 작목을 전환하는 것으로 나타남. 특히 저온현상으로 조기정식된 면적이 지난 조사치보다 적은 것으로 나타남.

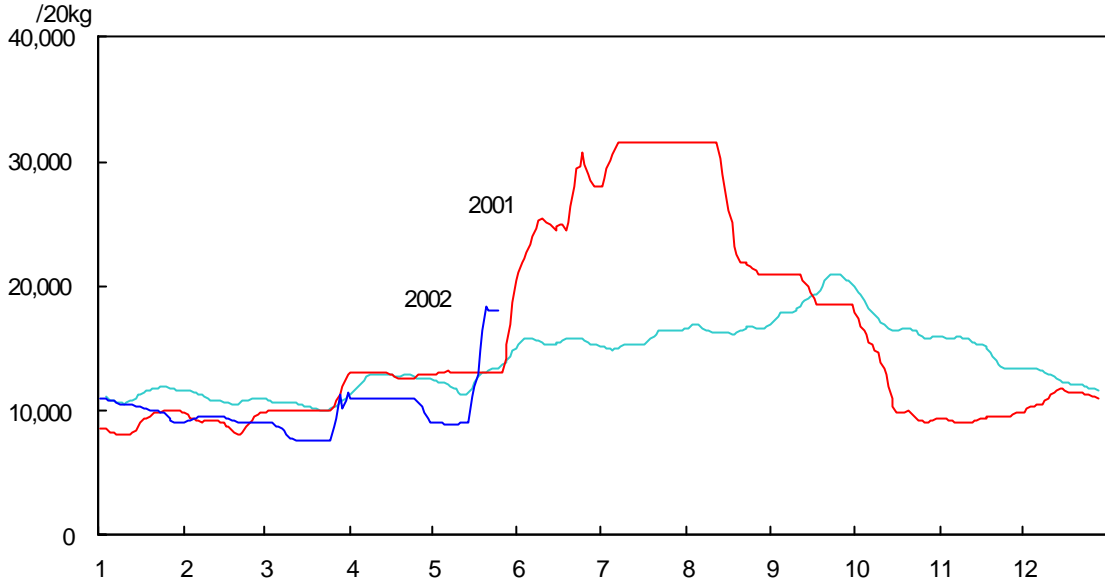
<고랭지양배추 정식의향면적의 작년 대비 증감률>

단위: %

4~5월	6월	7월	전체
26	-7.6	-44	-2.2

자. 당근

<당근 도매가격 (상품)>



주: 일별 가격은 전후 2일간을 포함한 5일 이동평균치로 2002년 4월 27일까지의 가격임. 평년 가격은 1997~2001년의 일별 가격중 최대, 최소를 뺀 평균임.

- 당근의 상품 20kg당 도매가격은 5월 상순 9,000원에서 하순에는 부산·경남지역 시설당근이 본격적으로 출하되면서 18,200원으로 큰폭의 상승세를 보임. 5월 평균도매가격은 상품 20kg당 11,900원으로 평년 동기보다 8% 작년 동기보다 3% 낮은 수준.
- 6월 출하예상량은 작년 동기보다 13% 많을 것으로 보여 가격은 작년 동기보다 낮을 것으로 전망.
- 4~5월에 파종된 고랭지당근의 면적은 작년 동기보다 3% 증가한 것으로 조사됨. 특히 조기파종 되었던 면적중 냉해로 인해 재파종된 면적이 있어 출하집중이 다소 완화될 것으로 예상.

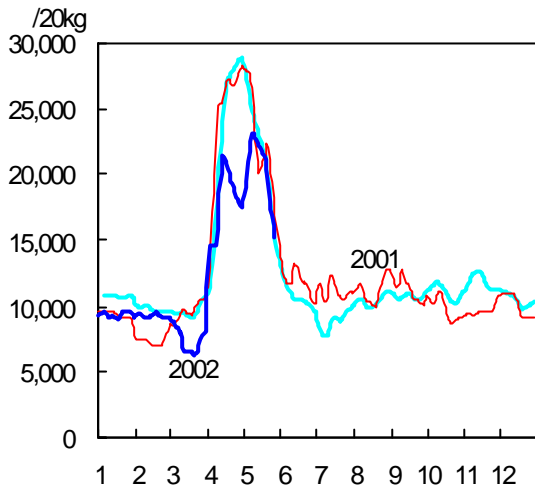
<고랭지당근 파종면적의 작년 대비 증감률>

단위: %

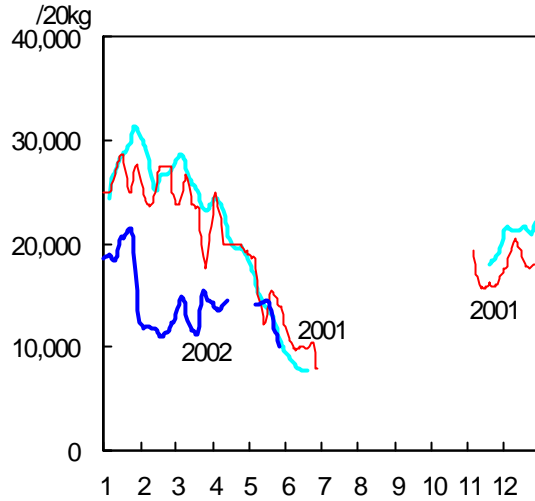
강릉	평창	전체
31	24	25

차. 감 자

<감자 도매가격 (수미, 상품)>



<감자 도매가격 (대지, 상품)>



주: 일별 가격은 5일 이동평균치임. 평년 가격은 1997~2001년의 일별 가격 중 최대, 최소를 뺀 평균임.

- 노지봄감자(수미) 면적은 작년과 비슷한 14,950ha로 조사됨. 예상단수는 작년보다 6% 증가한 2,670kg 내외로 예상 생산량은 작년보다 6% 많으나 평년보다는 2% 적은 40만톤 내외가 될 것으로 추정.
- 노지봄감자(수미)의 월별 출하예상면적은 작년에 비해 6월에는 비슷하고 7월에는 1% 정도 감소할 것으로 조사됨. 따라서 6월 출하예상량은 작년 동기에 비해 6% 많을 것으로 추정되어, 6월의 수미 가격은 상품 20kg당 11,000원 내외로 5월과 작년보다 낮을 것으로 전망.
- 고랭지감자 재배면적은 4월에는 작년보다 3% 감소할 것으로 조사되었으나 5월에는 2% 감소할 것으로 조사됨.

<노지봄감자 예상 생산량>

재배면적 (ha)	단수 (kg/10a)	생산량 (만톤)	증감률(%)	
			작년대비	평년대비
14,950	2,650~2,700	39.6~40.4	5.0~7.0	-0.6~-2.4

<고랭지감자 파종연적>

단위: %

강릉	인제	정선	평창	홍천	횡성	전체
-25	-13.3	25	-0.9	16	-14	-19

2. 과채 수급동향과 전망

가. 개황

- 4월 중순이후 5월까지 과채류 도매가격은 전반적으로 지난해보다 높은 수준이었음. 이는 3월 하순이후 황사피해와 흐린 날이 많아 일조량이 전년보다 적어 단수가 낮은데다 정식시기를 앞당겨 3~4월에 조기 출하한 면적이 많았기 때문임.
- 6월에 출하될 오이, 호박은 출하예정면적 증가와 단수 증가로 출하예정물량이 많아 가격은 지난해보다 낮을 것으로 전망되고, 수박, 참외는 출하예정면적 감소로 도매가격은 지난해보다 높을 것으로 전망됨.
- 지난해 7~8월 과채류 가격이 전반적으로 높았기 때문에 5~6월 정식의 향면적은 증가할 전망.

<과채류 도매가격 동향 (상품기준)>

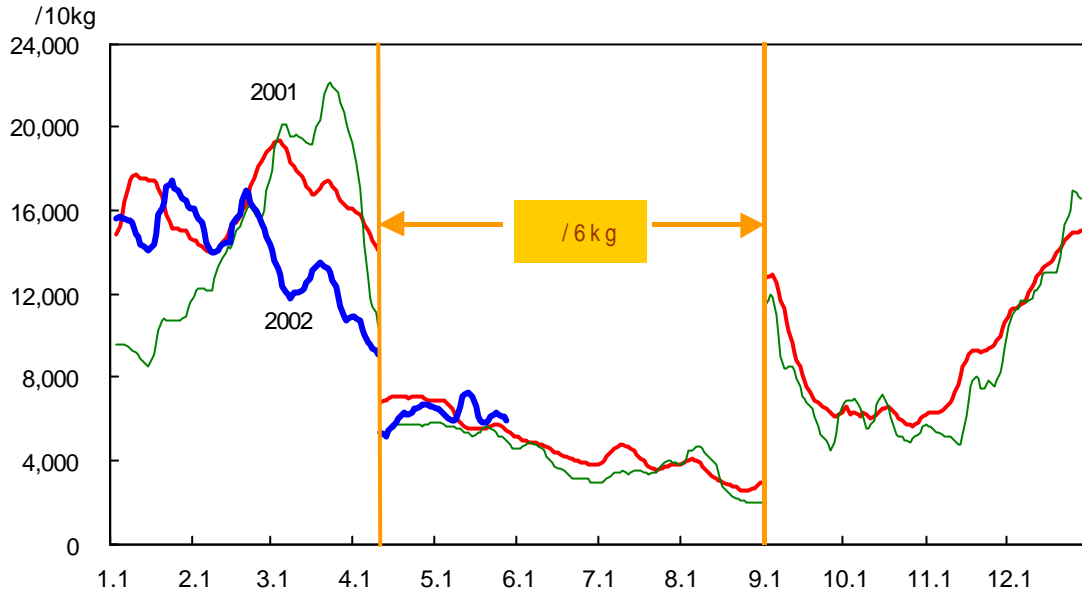
단위: %

	1~3월 가격		4월 가격		5월 가격	
	작년 동기대비	평년 동기대비	작년 동기대비	평년 동기대비	작년 동기대비	평년 동기대비
수박	△5	△15	2	△28	18	7
참외	2	9	1	△5	52	17
토마토	68	86	46	54	41	52
방울토마토	67	24	20	1	35	8
호박(쥬키니)	△29	△18	55	1	96	117
호박(애호박)	△5	2	24	16	59	44
오이(취청)	2	3	6	5	52	70
오이(백다다기)	3	△1	0	3	18	30
메론	46	47	6	9	27	23
가지	32	14	29	△2	24	15
딸기	△12	△16	△38	△30	△23	△10

주: 평년은 1997~2001년의 최대치와 최소치를 제외한 3개년 평균임.

나. 수박

<수박 도매가격 (상품)>



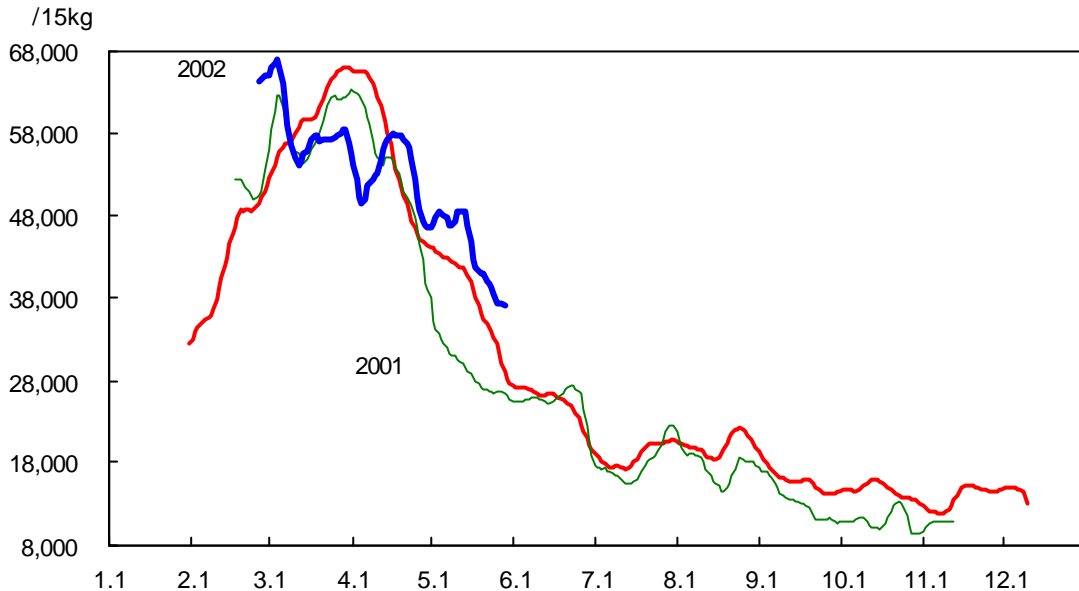
주: 일별가격은 5일 이동평균치임. 평년가격은 1997~2001년의 상품 가격중 최대, 최소를 뺀 평균임.

9월~익년 4월 11일~8월 31일까지는 상품 6kg 개당 수치임.

- 5월 수박 출하량은 지난해보다 감소하여 가격은 지난해(상품 5,377원/6kg)보다 18% 높고, 평년(상품 5,923원/6kg)보다는 7% 높은 수준임.
- 6월 상순 출하예정면적은 많으나 중순이후에는 적고, 5월 상·중순에 비가 많이 왔고 흐린 날씨도 많아 과비대가 좋지 않으며 병충해가 많을 것으로 예상되어 6월에 출하될 수박단수는 지난해보다 낮을 전망.
- 6월 출하예상량이 상순을 제외하고 지난해보다 적을 것으로 예상되어 상품 6kg 개당 도매가격은 지난해 3,700원과 평년 4,300원보다 높을 것으로 전망.
- 6월 정식의향면적은 지난해 8월말과 9월 상순가격이 전년보다 높아 20% 이상 늘어날 전망.

다. 참외

<참외 도매가격 (상품)>

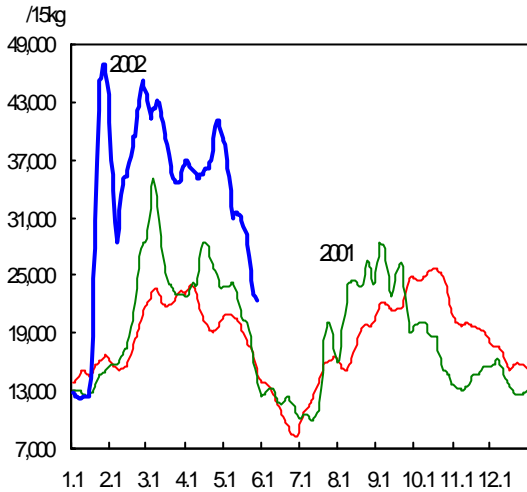


주: 일별가격은 5일 이동평균치임. 평년가격은 1997~2001년의 상품 가격중 최대, 최소를 뺀 평균임.

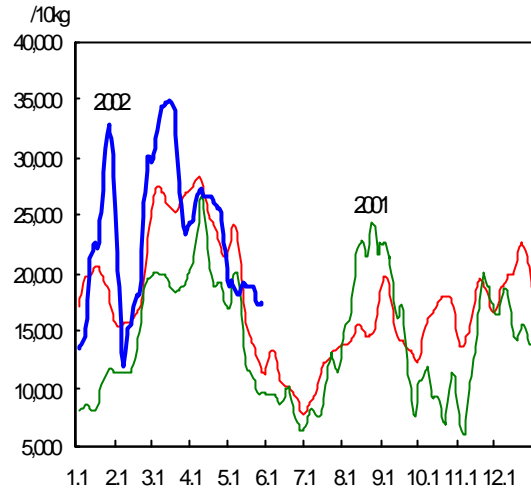
- 5월 참외 출하량은 지난해보다 적어 가격은 지난해(상품 28,808원/15kg)보다 52% 높고, 평년(상품 37,523원/15kg)보다는 17% 높은 수준임.
- 6월 출하예정면적은 영남지역이 정식을 한달 이상 앞당겨 지난해보다 적을 뿐만 아니라 연작피해로 재배면적이 줄었기 때문에 지난해보다 6~20% 줄어들 것으로 조사됨.
- 6월에 출하될 수박단수는 5월 상·중순에 비가 많이 왔고 흐린 날씨도 많아 일조시간이 적어 과비대가 좋지 않으며 병충해가 많을 것으로 예상되어 지난해보다 낮을 전망.
- 6월에 출하될 물량은 면적감소와 단수가 낮아 지난해보다 5~18% 줄어들 것으로 예상되어 도매가격은 지난해(24,860원/15kg)와 평년(25,523원/15kg)보다 높을 것으로 전망.
- 올해 참외면적은 축성재배면적은 늘었으나, 반축성 재배면적이 줄어 전체적으로 지난해보다 3% 줄어든 것으로 조사됨.

라. 토마토

<일반 토마토 도매가격, 원/15kg>



<방울토마토 도매가격, 원/10kg>

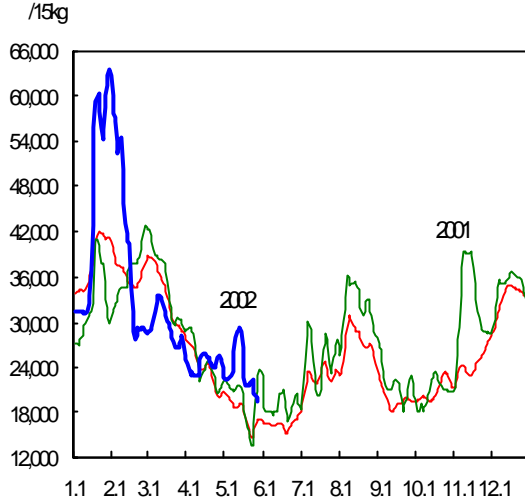
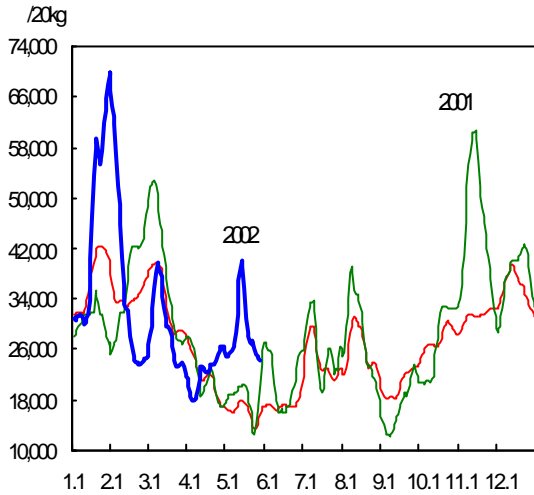


- 5월 일반토마토 출하량은 지난해보다 많지만 겨울기상이 좋고 소비대체 품목인 과일가격이 높아 도매가격은 지난해보다 52% 높은 38,700원/15kg 이었고, 방울토마토 가격은 출하량이 적어 지난해보다 35% 높은 19,300원 /10kg 수준임.
- 6월 일반토마토의 출하예정면적은 지난해보다 20% 늘어나는 것으로 조사되었는데, 이는 지난해 6월 도매가격이 전년보다 31% 높았고 지난해 대설로 출하를 하지 못했던 면적이 시설 복구로 인해 올해는 출하가 가능해졌기 때문임.
- 6월 방울토마토 출하예정면적은 지난해 보다 5% 줄어 들 것으로 조사되었는데, 이는 주 출하지인 논산, 부여, 김해, 고창, 홍성, 청양에서 대체전환 품목인 호박, 수박, 메론, 오이, 화훼류 등으로 전환되었기 때문임.
- 6월 일반토마토의 정식의향면적은 지난해보다 10% 이상 늘어날 것으로 조사됨. 이는 지난해 9월 가격이 좋아 주 정식지역인 강원도 화천, 홍천, 횡성 등에서 정식예정면적이 큰 폭으로 증가하였기 때문임.
- 6월 방울토마토 정식의향면적은 지난해보다 4~8% 줄어 들 것으로 조사되었는데, 이는 주 출하시기인 10월의 지난해 가격이 전년에 비해 40% 낮았기 때문임.

마. 오이

<취청 도매가격, 원/20kg>

<백다다기 도매가격, 원/15kg>



주: 일별가격은 5일 이동평균치임. 평년가격은 1997~2001년의 상품 가격중 최대, 최소를 뺀 평균임.

- 5월 출하물량은 지난해보다 12~29% 적어 도매가격은 지난해(백다다기 상품: 23,300원/15kg, 취청 상품: 28,680원/20kg)보다 18~52% 높은 수준임.
- 6월의 취청 출하예상량은 지난해보다 5% 많아 6월 도매가격은 지난해와 평년보다 낮을 것으로 전망됨. 백다다기 출하예정면적은 지난해보다 늘고, 단수도 높아 도매가격은 지난해보다 낮을 것으로 전망됨.
- 6월의 취청 정식의향면적은 4%, 백다다기는 6% 늘어날 것으로 전망됨. 이는 주출하기인 7~8월의 지난해 가격이 전년보다 좋기 때문임.

< 지난해대비 6월 출하량 및 재배의향면적 증가율 >

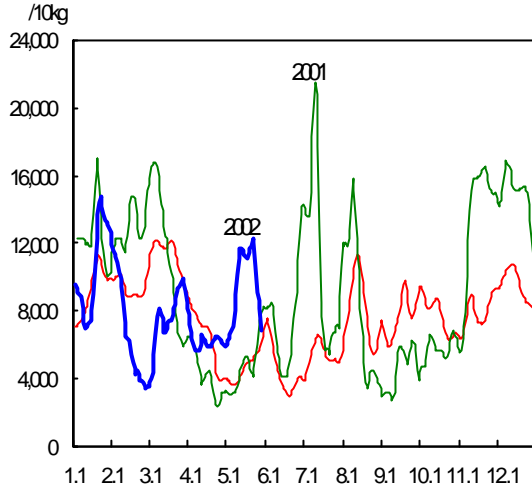
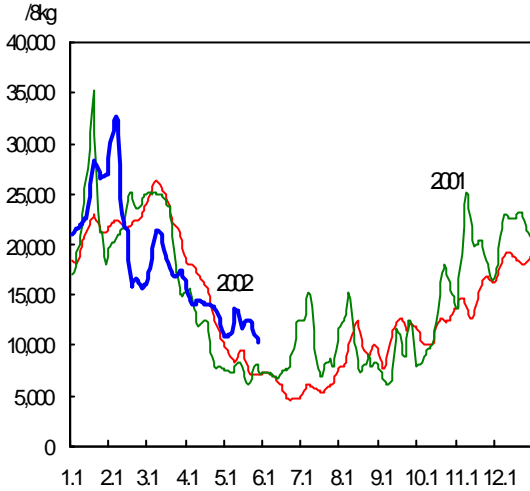
단위: %

	예상출하량	정식(의향)면적
취 청	4.5	4.0
백다다기	2.3	6.3

바. 호박

<애호박 도매가격, 원/8kg>

<쥬키니 도매가격, 원/10kg>



주: 일별가격은 5일 이동평균치임. 평년가격은 1997~2001년의 상품 가격중 최대, 최소를 뺀 평균임.

- 5월 출하물량은 지난해보다 3~19% 적어 가격은 지난해(애호박: 11,760원/8kg, 쥬키니: 9,520원/10kg)보다 59~96% 높은 수준임.
- 6월에 출하될 애호박, 쥬키니 출하예상량이 지난해보다 4~5% 많아, 6월 도매가격은 지난해보다 낮고 평년보다는 높을 것으로 전망됨.
- 6월의 애호박, 쥬키니 정식의향면적은 지난해보다 3~4% 증가할 것으로 전망됨. 이는 주 출하기인 7~8월의 지난해 도매가격이 전년보다 106% 높았기 때문임.

<지난해대비 6월 출하량 및 재배의향면적 증가율>

단위: %

	예상출하량	정식(의향)면적
애호박	4.3	3.4
쥬키니	4.9	3.7

3. 과일 수급동향과 전망

가. 개황

- 경기회복으로 수요가 증가, 배·감귤·포도의 5월 공급량은 지난해보다 30~50% 많지만, 가격은 10% 내외 낮은 수준 유지, 사과는 공급 부족이 지속되고 저장 상태가 좋아, 가격이 지난해보다 50% 높은 수준 유지.
- 배·감귤·포도의 6월 공급량은 지난해보다 20~40% 많겠지만, 경기회복과 월드컵 행사로 인한 수요 증가로 배 가격은 5월과 보합세, 감귤·포도 가격은 약보합세 전망.
- 5월 오렌지 수입량은 지난해보다 약간 많은 것으로 추정되며, 6월에는 미 오렌지 생산증가, 환율급락, 월드컵 행사 등으로 수입량은 지난해 동기보다 크게 늘어날 전망.
- 과수재배면적은 지난해보다 1%(2천ha) 증가, 사과·감귤·단감·포도의 재배면적은 지난해보다 각 500~1,600ha 감소하고, 복숭아 면적은 830ha, 기타 과수면적은 1,300ha 증가.

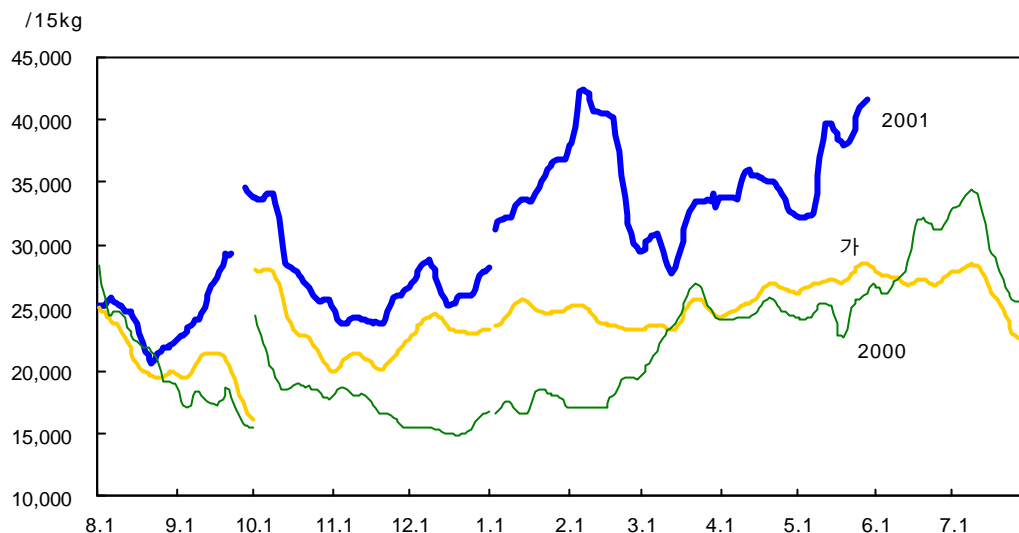
<주요 과일의 4~5월 가격 변동률>

단위: %

	4월 가격		5월 가격	
	지난해대비	평년대비	지난해대비	평년대비
사과	40	33	53	37
배	△22	△31	△19	△33
포도	-	-	△14	10
감귤	1	△4	△1	△13
단감	2	12	-	-
오렌지	18	△3	23	3

나. 사과

<가격 동향>



주: 8~9월은 쓰가루, 10~약년 7월은 후지 기준

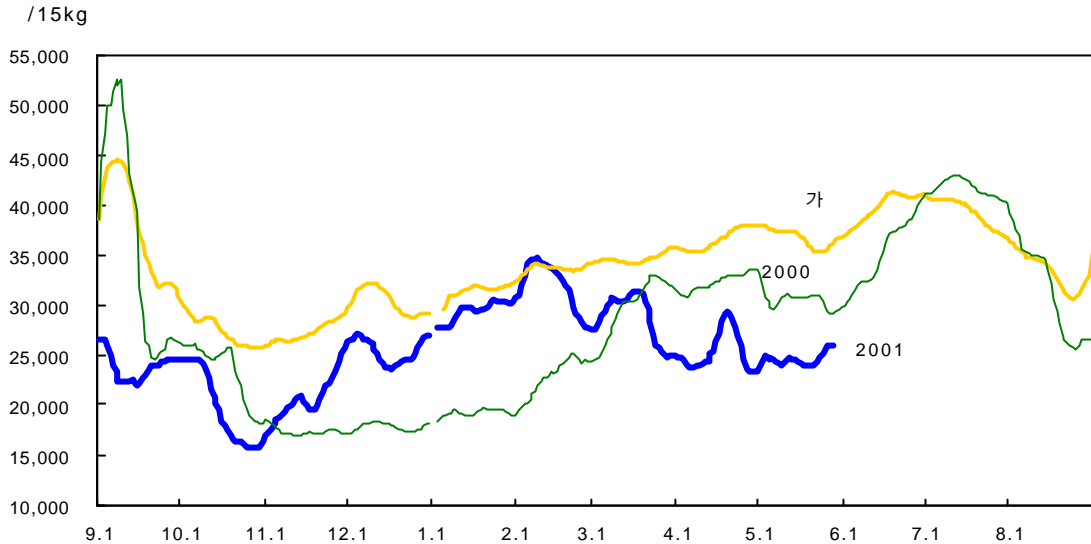
- 5월 후지 가격은 상순부터 상승하여 상품 15kg당 3만 7천원으로 지난해보다 50% 높은 수준.
- 저장량이 지난해보다 9% 적고, 품질과 저장상태가 좋은 것으로 나타나, 6월 가격은 지난해(상품 15kg당 3만원)보다 높은 수준을 유지할 전망.
- 사과 재배면적은 지난해동기보다 3%(860ha) 적은 2만 5,520ha 수준 추정. 지역별로는 영남과 충청지역이 3%씩 줄었으며, 호남은 6% 늘어난 것으로 나타남. 10a당 꽃수는 지난해보다 20% 많고 개화상황은 전반적으로 좋은 것으로 나타남.

<공급량 추정>

		생산량 (A)	'01.8~'02.4월 출하량(B)	수출량 (C)	5월이후 공급량 (A-B-C)
공급량 (천톤)	2000년산	489	452	40	33
	2001년산	404	370	41	30
2001/2000 증감률(%)		-17.4	-18.2	2.5	-9.1

다. 배

<가격 동향>



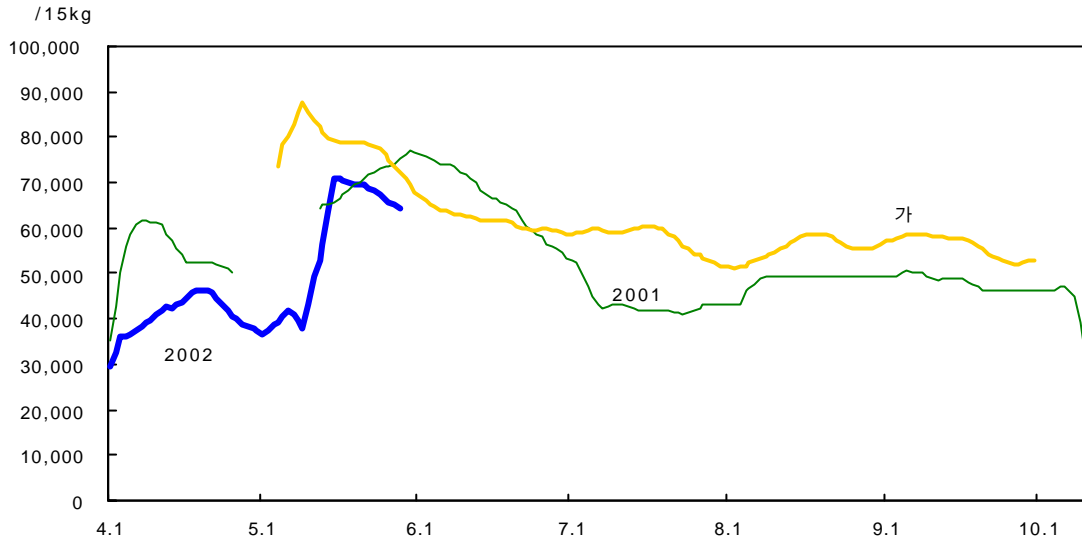
- 신고 가격은 5월 중순까지 2만 4천원 수준에서 보합세를 보였으나 하순부터 소폭 상승세를 보임. 5월 하순가격은 2만 6천원으로 지난해보다 13% 낮은 수준.
- 6월 가격은 5월 가격(상품 15kg당 2만 4,500원)보다 높겠으나 저장량이 지난해보다 14% 많은 것으로 추정되고, 하우스 과일과 수입과일 등의 공급량이 늘어날 것으로 예상되므로, 가격 상승폭은 크지 않을 전망.
- 재배면적은 지난해 동기 조사치보다 0.2%(60ha) 감소한 2만 5,200ha 수준 추정. 지역별로는 경기·강원, 영남이 1%씩 줄고, 호남지역은 1% 늘어난 것으로 나타남. 10a당 꽃수는 지난해보다 4% 많고 개화상황은 전반적으로 좋은 것으로 나타남.

<공급량 추정>

		생산량 (A)	'01.9~'02.4월 출하량(B)	수출량 (C)	5월 이후 공급량 (A-B-C)
공급량 (천톤)	2000년산	324	298	9.2	17
	2001년산	417	383	14.4	20
2001/2000 증감률(%)		28.7	28.7	56.5	14.4

라. 감귤

<가격 동향>



주 : 4월 1일부터 10월 10일까지는 월동재배 및 하우스감귤 5kg를 15kg로 환산한 가격임.

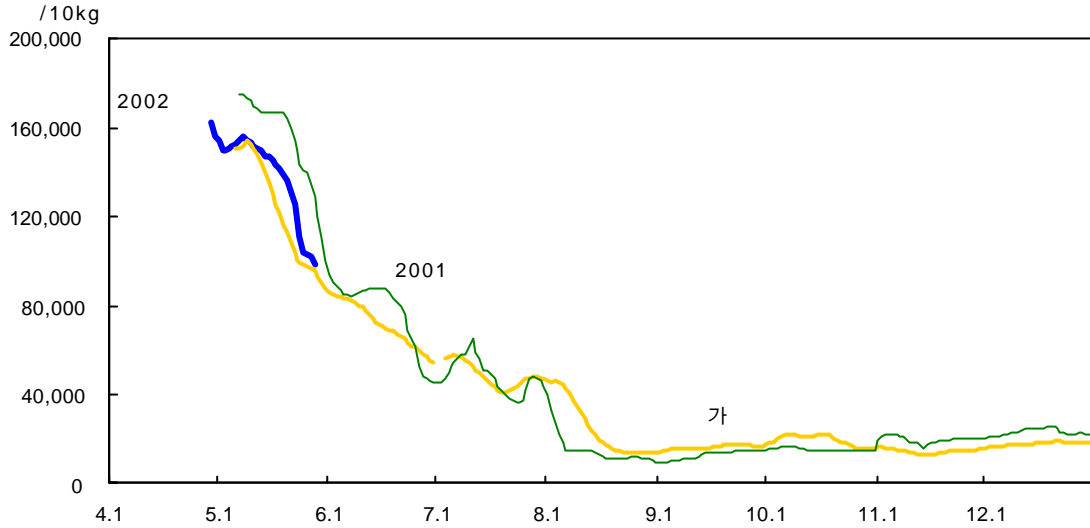
- 5월 한라봉 가격은 3kg당 1만 6,200원으로 지난해보다 25% 낮음. 이는 지난해 동기보다 공급량이 두 배 이상 증가하였기 때문. 5월 하우스몬주 가격은 5kg당 2만 9,200원으로 지난해 수준.
- 하우스몬주의 재배면적은 516ha로 지난해보다 1% 늘고, 단수는 1% 감소하여 생산량은 지난해와 비슷한 수준이 될 전망. 출하량은 지난해보다 6월과 8월에는 증가하고, 지난해 가격이 낮았던 7월에는 감소할 전망.
- 재배면적은 지난해 동기보다 2%(470ha) 감소한 2만 6,420ha 수준. 이는 감귤원 구조개선을 위한 부적지 폐원 지원사업으로 지난해 말보다 200여 ha가 감소했기 때문.
- 개화상황조사결과, 10a당 꽃수는 작년보다 57% 적고 재작년보다 10% 많은 것으로 나타남. 개화시기는 지난 겨울과 이른봄 기온이 높아 전년대비 6일 빨랐음.

<감귤 재배면적(3월말 잠정치)>

	2001년		2002년 3월	'02/ '01.3 증감률(%)
	3월	최종		
재배면적(ha)	26,895	26,655	26,423	-1.8

마. 포도

<가격 동향>



주: 4~5월은 델라웨어, 6월~10월은 캠벨얼리, 11~익년 3월은 세단기준임.

- 5월 하우스포도(캠벨얼리) 가격은 공급량의 증가로 지난해보다 14% 낮은 7만 7천원(상품 6kg) 수준. 수입포도 가격은 지난해 동기보다 69% 정도 높은 상품 8kg당 3만 7천원 수준.
- 포도 재배면적은 지난해보다 4% 감소한 25,390ha이며, 지역별로는 경기·강원 2%, 충청 4%, 호남 7%, 영남 5%가 감소됨.
- 하우스포도 생산량은 지난해보다 17% 정도 많을 것으로 추정. 월별로는 6월에 지난해보다 43%, 7월에 8% 많을 전망

<하우스포도 출하면적, 출하량의 지난해대비 증감률>

단위: %

	5월	6월	7월	전체
출하면적	39.3	41.8	7.5	16.4
출하량	41.4	42.8	8.2	17.2

바. 복숭아

- 복숭아 재배면적은 지난해보다 6% 늘어난 14,650ha이며, 성목면적은 지난해보다 7% 늘어난 8,600ha 수준 전망. 조생종은 지난해와 비슷하고 중생종은 지난해보다 5%, 만생종은 12% 늘어날 전망.
- 개화상황은 지난해보다 좋은 것으로 나타났으나 착과상황은 5월 강우로 따라 좋지 않은 것으로 나타남.

<품종·숙기별 복숭아 성목면적 지난해대비 증감율>

단위 : %

	조생	중생	만생	계
유모	0.4	8.5	11.1	7.4
천도	-1.2	-0.2	24.3	3.0
계	0.1	5.4	12.2	6.5

4. 축산

가. 개황

- 봄철 쇠고기 수요가 점차 증가하면서 완만하게 하락하던 한우산지가격은 4월 이후 상승하는 추세로 반전되어 5월 초 보합세를 보이고 있음. 쇠고기 수입은 한우고기 공급물량 부족으로 전년 동월에 비해 크게 증가하는 추세임.
- 1~3월 원유생산량은 전년 동기기간보다 12% 증가하였지만 원유소비량이 4% 감소하여 원유 재고량은 전년 동월보다 크게 증가하였음. 사육의향이 높아 초임만삭우 가격은 전년 동기보다 14% 상승하였음.
- 4월 돼지콜레라와 5월 구제역 발생으로 산지가격이 일시적으로 하락하였으나 구제역이 진정되고 돼지고기 수요가 증가하여 5월 성돈 산지가격(1~27일)은 전년 동기보다 2.9% 상승하였음.
- 1~4월 계란가격은 전년 동기기간보다 하락하였고 평년에 비하여 2.6% 하락하였음. 5월 계란가격(1~27일)은 전년 동기대비 14.9% 하락하였으며, 평년과 비교하여 2.1% 하락한 724원으로 나타남.
- 육계의 경우 질병감소와 생산성 향상에 따른 공급물량 증가로 5월 산지가격(1~27일)은 4월 1,513원보다 6.4% 하락한 kg당 1,417원임.

<전년 및 평년 동기 대비 가격 증감률>

단위 : %

	1~4월 가격		5월 가격	
	전년동기대비	평년동기대비 ¹⁾	전년동기대비	평년동기대비 ²⁾
한우(큰수소)	36.3	54.3	28.5	45.3
한우(수송아지)	44.8	102.1	33.8	108.1
초임만삭우	18.9	35.5	13.5	30.1
돼지	20.2	6.6	2.9	8.2
육계	△5.5	7.0	10.8	14.9
계란	△8.6	△2.6	△14.9	△2.1

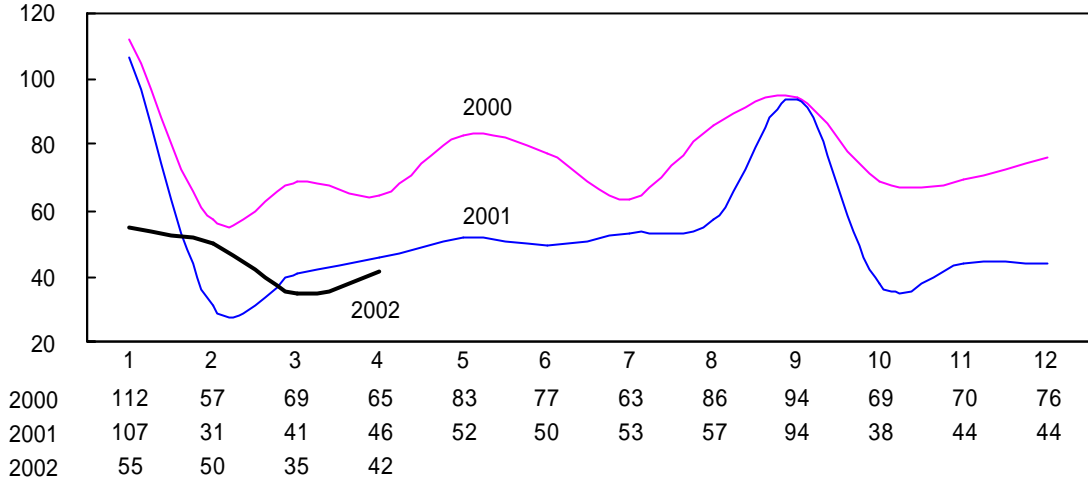
주 : 1. 평년은 1997~2001년의 최대치와 최소치를 제외한 3개년 평균임.

2. 5월 가격은 1~27일까지의 평균가격임(한우는 1~12일까지의 평균가격임).

자료: 농협, 축산물 가격정보.

나. 한육우

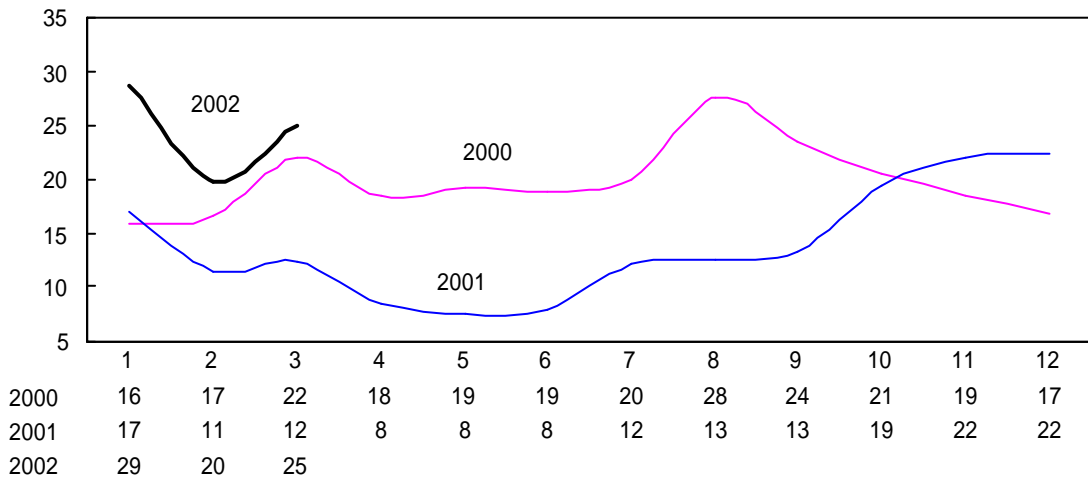
<한육우 월별 도축현황>



자료: 농림부.

- 한육우 도축두수는 4월에 4만 2천두로 전년 동월에 비해 9% 감소, 전월에 비해 20% 증가하였음. 3월 이후 봄철 쇠고기 수요가 점차 증가하면서 도축두수도 증가하는 추세임.

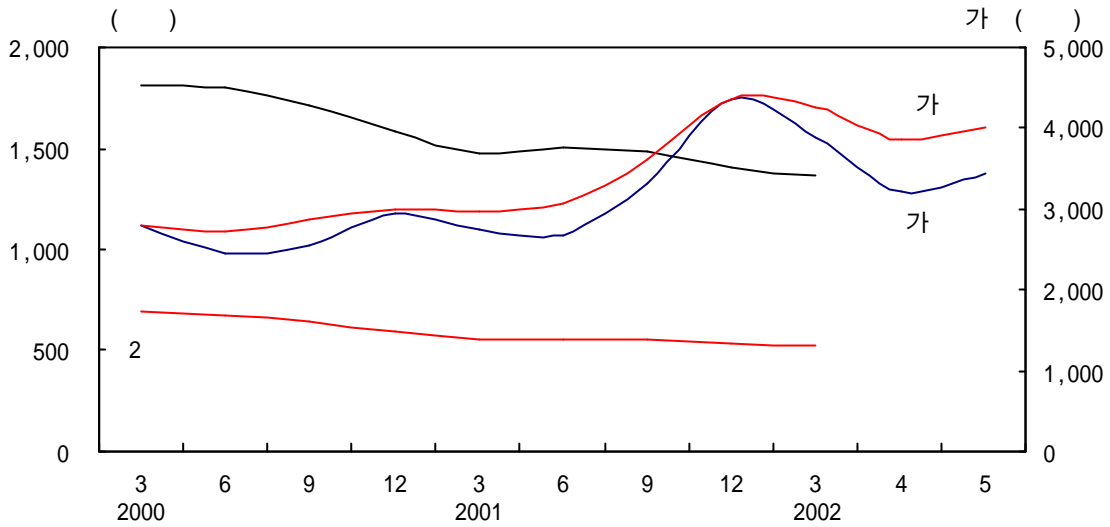
<쇠고기 월별 수입현황(검역기준)>



자료: 국립수의과학검역원.

- 3월 쇠고기 수입은 2만 5천톤으로 전년 동기에 비해 103% 증가, 전월에 비해서 26% 증가함. 한우고기 공급 부족에 따른 한우산지가격 강세로 쇠고기 수입은 전년 동월에 비해 크게 증가하는 추세임.

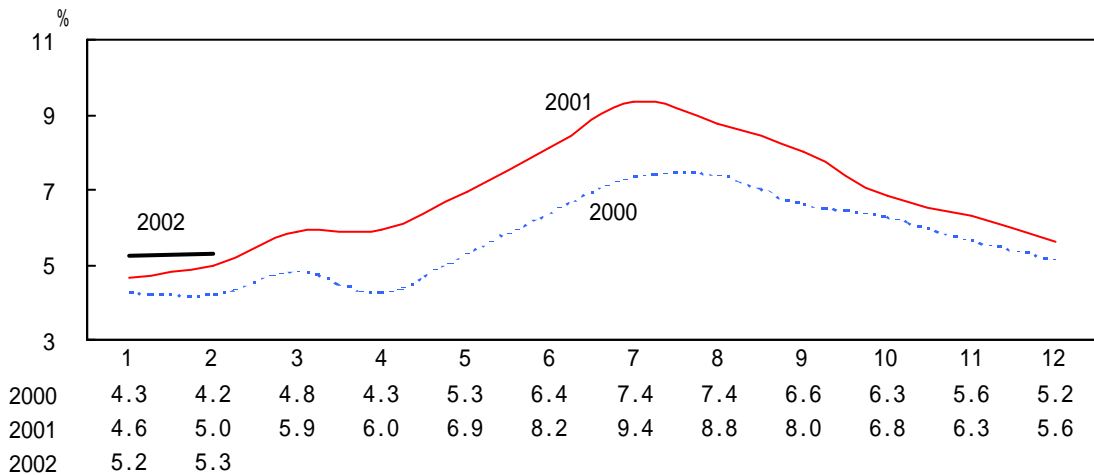
<한우 산지가격동향>



주: 2002년 5월 가격은 1~12일까지의 평균가격임(12일 이후는 우시장 잠정폐쇄).

- 봄철 쇠고기 수요가 점차 증가하면서 완만하게 하락하던 한우산지가격은 4월 이후 서서히 상승하는 추세로 반전되었고 구제역으로 인한 가격변동은 미미한 것으로 추정됨. 5월(1~12일 평균) 현재 한우수소(500kg)는 343만원이고 한우암소(500kg)는 400만원임.

<한육우 월간 인공수정률 변화 추이>

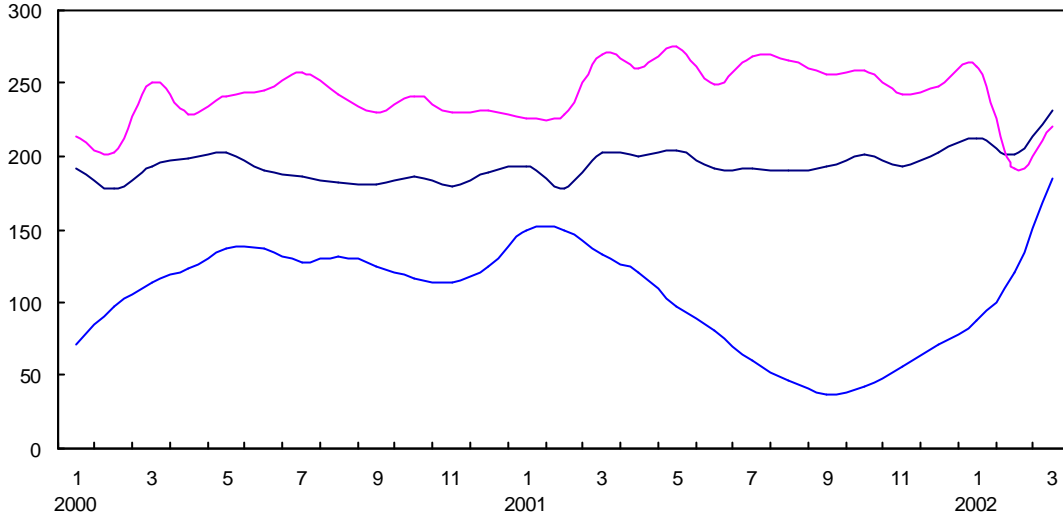


자료: 농업관측센터 추정치.

- 산지 송아지가격 강세로 2002년 한육우 월간 인공수정률은 전년 동월에 비해 계속 높은 것으로 나타나, 농가들의 번식의향은 작년에 비해 점차 커지는 추세임.

다. 젖소

<원유 수급동향>

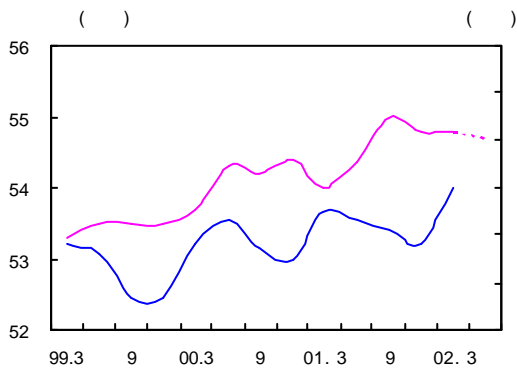


자료: 낙농진흥회.

- 2002년 3월 착유우두수가 전년 동기보다 2% 증가하여 1~3월 원유생산량은 전년 동기간보다 12% 증가하였음. 그러나 원유소비량은 시유소비의 감소(3.6%)로 3월 원유재고량은 전년 동월보다 40% 증가하였음.
- 구제역이 더 이상 확산 되지 않을 경우, 2002년 6월 젖소 총 사육두수는 착유우 도태 정책 실시로 3월보다 0.2% 감소한 54만 7천두로 추정됨. 2001년 5~7월 인공수정실적이 전년 같은 기간보다 3% 증가하여 2002년 3~5월에 태어날 송아지 두수는 2001년 3~5월보다 증가할 전망이다.

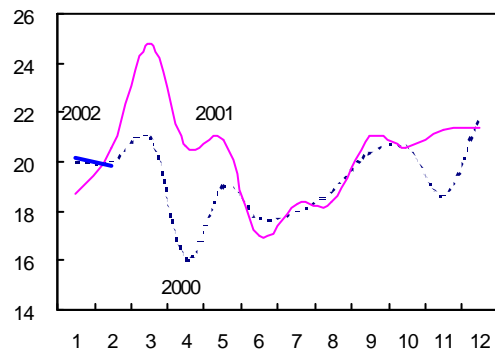
<젖소 사육두수>

자료: 농림부, 가축통계(2002, 6월은 관측센터 전망치).



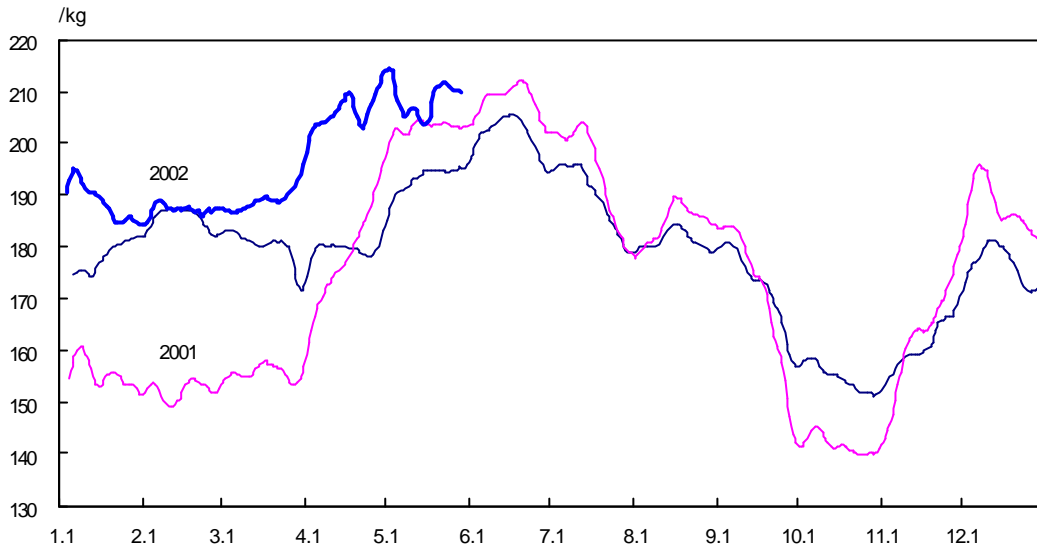
<월별 인공수정실적>

자료: 농림부.



라. 돼지

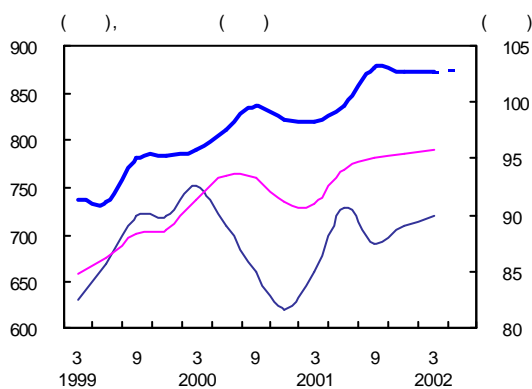
<성돈 산지가격동향>



주: 5일이동평균가격.

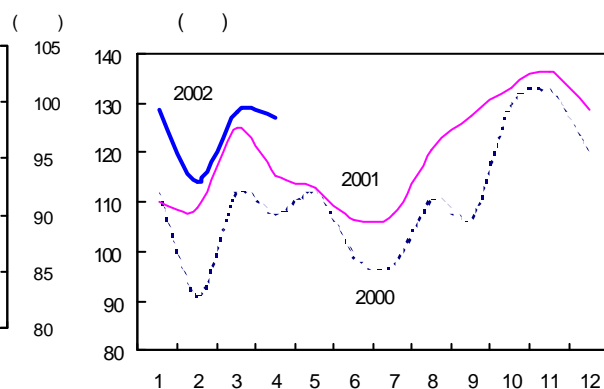
- 4월 돼지콜레라와 5월 구제역 발생으로 일시적 가격 하락은 있었으나 구제역이 진정되고 돼지고기 수요가 증가하면서 성돈 산지가격은 상승하였음. 5월 27일 현재 평년(19만 5천원)보다 8% 높은 21만원임.
- 구제역이 더 이상 확산되지 않을 경우 2002년 6월 사육두수는 3월보다 0.3% 증가한 875만두로 추정됨. 6월에는 국제행사와 지자체 선거 등으로 돼지고기 수요가 증가할 것으로 보여 산지가격은 20~21만원으로 전망됨.

<돼지 총두수와 모돈수>



자료 : 농림부, 가축통계('02. 6월은 관측센터 전망치).

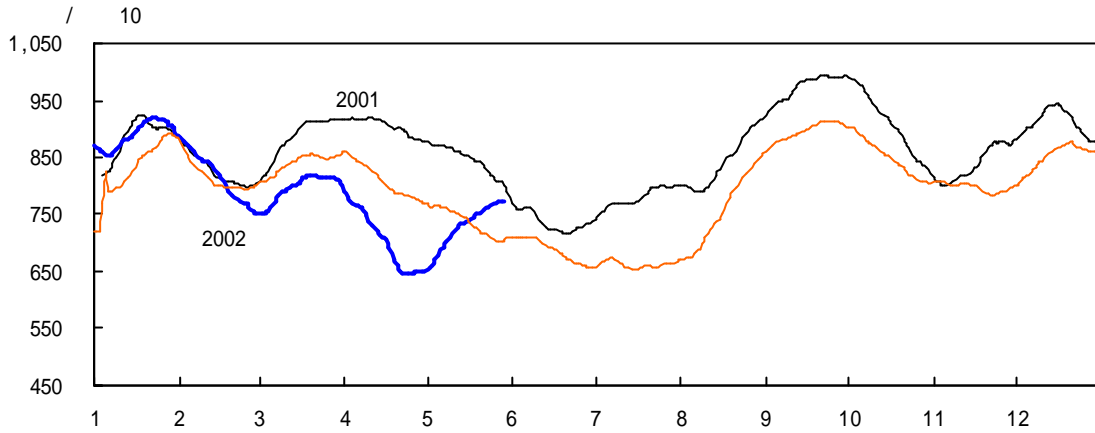
<월별 도축두수>



자료:농림부.

마. 양계

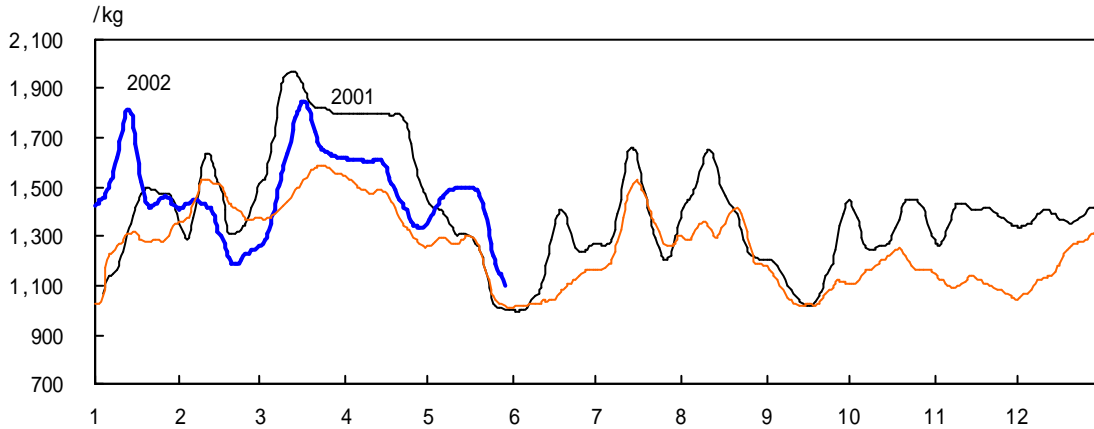
<계란 산지가격동향>



주: 5일이동평균가격.

- 계란가격은 설 명절 이후부터 이어진 소비감소로 평년가격보다 하락세를 보이다 5월 초순부터 상승세를 나타내었음. 5월 평균가격(1~28일)은 724원(특란 10개)이었음. 6~8월의 공급물량은 전년 동기간보다 다소 증가할 것으로 예상되어 6~8월 평균계란 산지가격은 전년동기(785원)보다 다소 낮은 700~750원이 될 것으로 전망됨.

<육계 산지가격동향>



주: 5일이동평균가격.

- 시기적으로 질병이 감소하고 기후조건이 호전되어 생산성 향상에 따른 공급물량 증가로 5월 육계산지가격(1~27일)은 4월 1,513원보다 6.4% 하락한 kg당 1,417원이었음. 6월 도계수수가 5월보다 증가할 것으로 전망되어 6월 평균산지가격은 5월 1,417원보다 하락한 kg당 1,200~1,300원이 될 것으로 전망됨.

※ 구제역 발생 이후 축산물 가격 및 수급 변동

□ 구제역 발생 상황

- 5월 2일 안성시 삼죽면 소재 율곡농장에서 구제역 의심축이 신고되어 국립수의과학검역원 조사결과 4일 진성으로 확인됨.
- 6월 3일 현재 양성 13건, 음성 12건임. 5월 19일 이후 신고가 없다가 30일 용인에서 추가 신고가 있었으나 음성으로 판정되었고, 6월 2일 평택에서 신고된 것이 양성으로 판정됨.
- 구제역 발생 후 살처분 누계(잠정): 118농가 112,455두

□ 산지가격 변화: 2002년 시장가격은 2000년에 비해 안정적인임.

- 구제역 발생 전·후의 축종별 산지가격은 한우수소 4.7% 상승, 돼지 0.6% 상승, 육계 4.6% 하락함.
- 이는 2000년 구제역 발생시와 대조적인 결과임(당시 한우수소 3.9% 하락, 돼지 17.7% 하락, 육계 6.5% 상승).
- 구제역 발생에 따른 백색육(닭고기)으로의 소비대체현상은 2002년에는 거의 나타나지 않음.

<구제역 발생 전후 산지가격>

기 간 축 종		2000년 구제역발생			2002년 구제역발생		
		2.28~3.23(a)	3.24~4.16(b)	등락률 (b/a)	4.6~5.1(c)	5.2~5.27(d)	등락률 (d/c)
평 균	한우수소 (500kg, 천원)	2,593	2,490	-3.9%	3,276	3,429	4.7%
	돼지 (100kg, 천원)	189	156	-17.7%	207	208	0.6%
	육계 (생체1kg, 원)	1,094	1,165	6.5%	1,488	1,420	-4.6%

- 주: 1. 2000년은 발생기간 3.24~4.16(24일간)과 발생전 2.28~3.23(24일간), 2002년은 발생기간 5.2~5.27(26일간)과 발생전 4.6~5.1(26일간)을 비교함.
2. 2002년 한우수소 산지가격 계산은 5.2~5.12까지임. 이후는 가축시장 폐쇄로 한우산지 가격자료는 발표되지 않음.

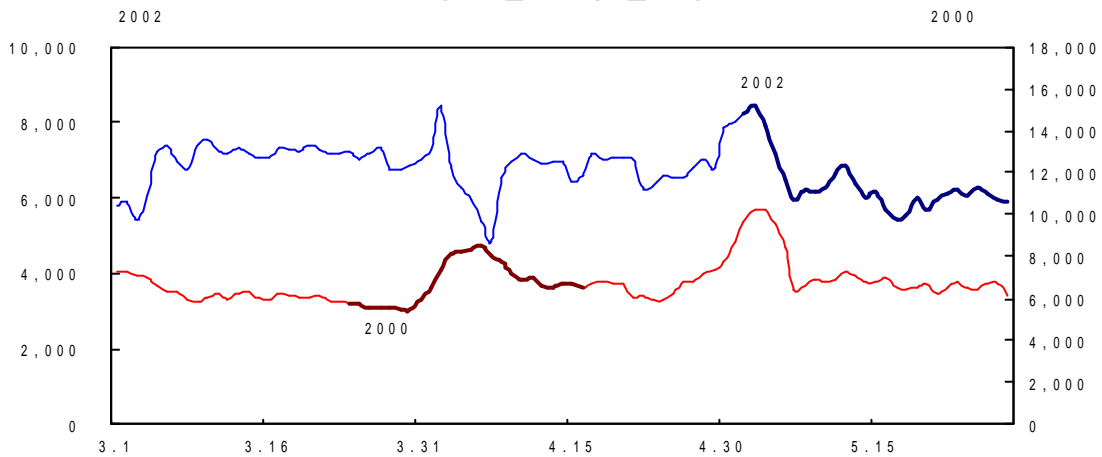
□ 축산물 수급 상황 분석

- 공급측면: 2002년 출하 패턴은 2000년에 비해 안정화됨.
 - 구제역 발생 전·후의 일평균 출하두수는 한육우는 7.3% 증가, 돼지는 5.6% 감소한 것으로 나타남.
 - 이는 2000년 구제역 발생 당시 한육우 27.7% 증가, 돼지 6.9% 증가한 데 비해, 2002년에는 홍수 출하나 지속적인 출하지연 현상이 두드러지게 나타나지 않음.

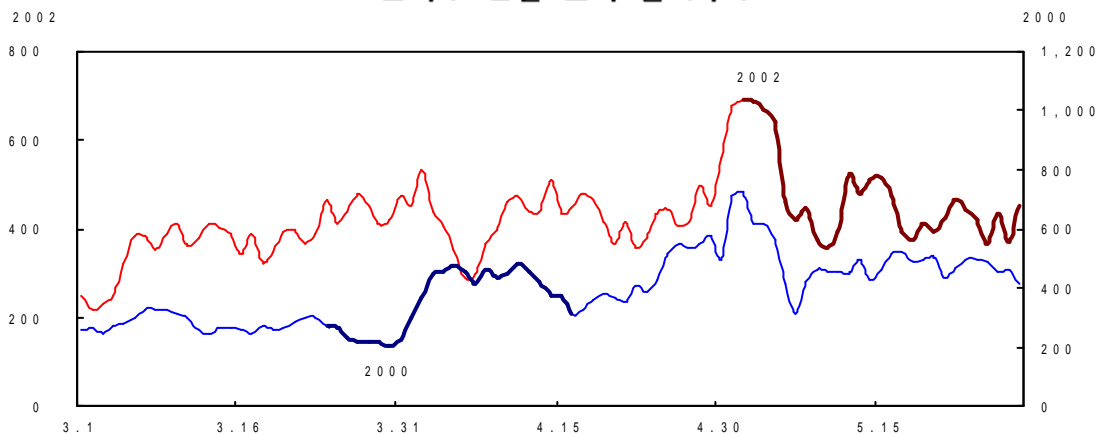
<구제역 발생 전후 일평균 출하두수>

	2000년 구제역발생			2002년 구제역발생		
	2.28~3.23(a)	3.24~4.16(b)	증감률(b/a)	4.6~5.1(c)	5.2~5.27(d)	증감률(d/c)
한육우	279	356	27.7%	435	467	7.3%
돼지	6,323	6,757	6.9%	6,756	6,376	-5.6%

<돼지 일별 산지 출하두수>



<한육우 일별 산지 출하두수>



주: 굵은 실선은 구제역 발생기간임.

- 수요측면: 2002년 소비심리는 2000년에 비해 덜 위축됨.
 - 2002년 구제역 발생에 의한 소비심리 변화는 쇠고기에는 거의 나타나지 않았으며, 돼지고기 소비는 약 1%(5월기준) 감소한 것으로 나타남.
 - 이는 2000년 구제역 발생에 따른 소비감소분 - 쇠고기 13%(4월기준), 돼지고기 14%(4월기준) - 에 비해 작은 것으로 소비심리가 안정되었음.

IV. 지역 언론 보도 내용

<지방일간지 23종에 보도된 5월중 농업관련 주요 이슈>

■ 보도 개황

- 강원도에서 지난 4월 중순 돼지콜레라가 발생한데 이어 돼지고기 수출 재개와 월드컵을 앞두고 5월초 경기도 안성과 용인, 충북 진천에서 구제역이 잇따라 발생하면서 이와 관련된 보도가 집중적으로 취급되었음. 언론들은 특히 차단방역에도 불구하고 구제역이 5월 중순까지 확산되자 방역시스템의 문제를 집중 제기하고 선진화된 방역체계 구축을 촉구함.
- 이밖에, 각 지자체가 농산물 브랜드에 높은 관심을 보이고 있다는 보도가 다수 있었고, 각지역 농민단체 회원 등 농업인들이 6·13 지방선거에 대거 출마 의사를 밝히는 등 농민들의 정치세력화 움직임도 관심있게 보도함. 또, 농촌지역 주민들이 농어촌 주택개량 사업 지원 금리가 도시지역 영세민 주택구입 자금 금리보다 높다며 형평성 문제를 제기한 내용도 비중있게 취급함.

□ 돼지 구제역 확산…방역시스템 개선 여론

- 4월 중순과 하순 강원도 철원 지역에서 돼지 콜레라가 잇따라 발생한데 이어 5월 4일에 경기도 안성에서 구제역이 발생한 이후 중순까지 용인과 진천지역으로 확산되자 농민들은 이번 구제역이 돼지고기 수출 재개와 월드컵이 임박한 상황에서 발생해 피해가 더욱 클 것으로 우려함. 특히, 축산 농민들과 언론들은 이같이 구제역이 확산되는 것은 방역조직이 지자체와 농협, 축산위생연구소 등으로 3원화 되어있어 신속한 대처에 지장을 초래하고 있기 때문이라고 지적하고 방역체계 일원화와 수의전문 공무원 확충 등 방역시스템의 선진화를 촉구함.

- 한편, 경기지역에서 돼지구제역이 계속 확산돼 가축시장 휴장기간이 대부분 5월 말까지 연장됐으나, 충북과 전남, 경남지역 등 타지역에서는 구제역 여파에도 불구하고 돼지고기 가격은 강세를 보여 1백kg 성돈 가격이 20만원대를 웃돌고 있는 것으로 나타났으며, 특히, 제주지역에서는 청정돈 이미지가 부각되면서 가격이 상한가를 보이고 있다고 보도하는 등 구제역 파동에도 불구하고 돼지가격은 강세를 유지하고 있는 것으로 나타남.

□ 젖소도 줄줄이 도태…농가 참여 저조

- 정부가 우유수급 안정을 위해 지난달 하순부터 최근까지 한달간 젖소 도태사업을 추진했으나, 구제역 파동과 낮은 보상금, 그리고 젖소의 대량 도태로 인한 축산업의 위축을 우려한 농가들의 기피로 경기지역은 계획량의 26%, 전남지역은 15% 정도 실적에 그친 것으로 나타났다고 보도함. 언론들은 또 축산농민들이 우유수급 안정을 위한 대책을 도태사업이 아닌 차선택 마련을 촉구했다고 보도하고 이같은 이유로 정부가 도태사업을 한달간 연기했으나 효과를 거두기는 어려울 것으로 전망된다고 보도함.

□ 지자체, 농축산물 ‘브랜드 파워’ 강화

- 농축산물의 브랜드 마케팅이 점차 강화되면서 경기지역에서는 3백여개에 달하던 브랜드가 최근 1백80여개로 줄어든 것으로 나타나 ‘명품 육성’이 효과를 거두고 있다고 보도했고, 경북지역에서는 ‘경북우수농산물’ 상표 사용농가가 수출과 전자상거래 등 판로확보에 효과를 보이면서 소득이 20% 정도 증가한 것으로 집계되는 등 농산물의 ‘브랜드 파워’에 대한 관심이 높아지고 있다고 보도함.
- 한편, 전남지역에서는 농협이 ‘전남쌀 제값받기운동’을 전개하고 있으나 품종과 미질에 차이가 없고 단순히 상표만 다른 자체브랜드

드 쌀이 1백73개에 달하고 있는데다 동일브랜드로 시판되고 있는 지역 RPC 쌀 조차도 가격대가 달라 소비자들의 혼란만 가중시키는 등 브랜드쌀 난립으로 오히려 지역쌀 판로 확보에 역효과가 나타나고 있다고 지적함.

□ 농촌일손 부족현상 심화

- 본격적인 영농철을 맞아 가뜩이나 일손이 부족한 농촌지역에서는 6·13 지방선거와 월드컵대회에 인력이 빠져나가 일손부족 현상이 심화되고 있다고 보도함. 특히, 부족한 일손을 지원하기 위해 설치한 각 시·군의 농촌일손돕기 창구에도 지원자가 예년보다 현저히 줄어 영농에 차질이 불가피 할 것으로 전망된다고 보도함.

□ 농민 정치세력화 움직임 활발

- 6·13 지방선거에 충북지역에서는 농민단체 출신 등 농업인들이 34명이나 출마할 것으로 알려졌고, 전북지역에서도 한농연회원 67명 등 80여명의 농민단체 출신 농업인들이 농업인 권익 보호 등을 외치며 출마선언을 하는 등 농업인들의 정치 참여가 활발하다고 보도함. 이와 관련, 언론들은 전국적으로 한국농업경영인연합회가 6·13 지방선거에 620여명의 후보를 내는 등 농민단체의 정치세력화 움직임이 뚜렷하다고 분석함.

□ 양파·마늘 가격 호조

- 본격적인 수확기를 앞두고 가격 폭락이 우려됐던 양파와 마늘이 재배면적의 감소와 최근 잦은 비로 인한 노균병 등 병해충 확산으로 생산량이 감소해 가격이 지난해 보다 소폭 오르는 등 호조를 보이고 있고 거래도 활발해 재배농민들의 근심을 덜어주고 있다고 보도함.

□ 인삼 재배면적 급증

- 인삼이 건강식품으로 각광받는데다, 최근 논농사를 인삼농사로 전환하는 농가가 늘면서 충북지역에서는 현재 5백여ha 정도의 인삼밭이 올해는 20%정도 증가한 6백여ha에 달할 것으로 전망돼 적정면적 초과와 2004년 인삼시장 개방 등에 따른 가격 폭락이 우려된다고 보도함.

□ 주택자금 금리 都-農 차별 시정 여론

- 제주지역 농민들은 농림부와 행자부가 농어촌지역 정주권 개발과 농어촌주택개량사업에 자금을 연리 5.5%로 지원하고 있으나, 도시지역 저소득층의 공공임대주택 자금 등은 이보다 낮은 3.0%~4.6%에 지원되고 있는 등 都·農간 차별지원되고 있다고 지적하고 농촌주민들의 주택개선 자금 확대와 금리도 3~4%대로 내려야 한다고 주장했다고 보도함.

V. 이 달의 집중분석: 낙농

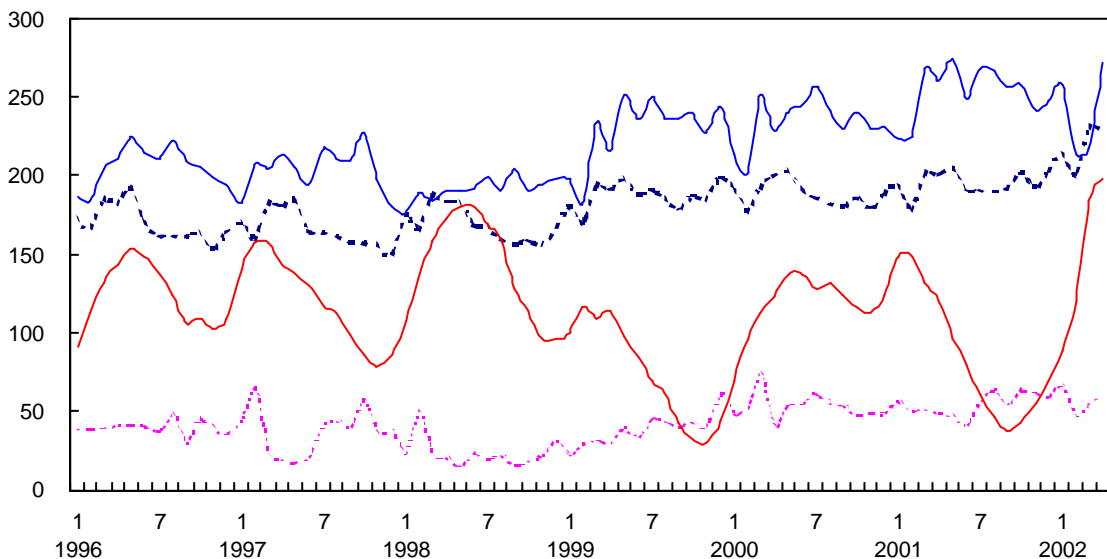
1. 원유수급 현황과 재고 급증의 원인

원유생산량과 수입량은 증가한데 비해 소비량이 감소하여 2002년 4월 원유재고량이 사상최대인 19만 8천톤을 기록함.

가. 원유수급 현황

- 2002년 1~4월 원유 공급량: 110만 1천톤(전년 동기간 대비 12.5% 증가)
 - 원유 생산량: 87만 7천톤(전년 동기간 대비 13% 증가)
 - 착유우 두수 증가: 전년동기 대비 1.9% 증가
 - 비유축진제(BST) 투여: BST사용은 착유우 두수의 10%로 추정되며, 산유량 증가효과는 단기투여시 21~41%, 장기투여시 10~25%로 전체 원유생산량을 2~4% 증가시킨 것으로 추정됨.
 - 완전혼합사료(TMR) 사료급여의 증가(원유생산량 13% 증가)와 지속적 가축개량 사업
 - 원유 수입량: 22만 8천톤(전년동기간 대비 10.4% 증가)
 - 지난해 재고량이 감소하면서 유가공업체에서 원유부족을 우려하여 수입주문을 늘렸기 때문임.

그림 1. 월별 원유 수급 동향, 1996.1~2002.3



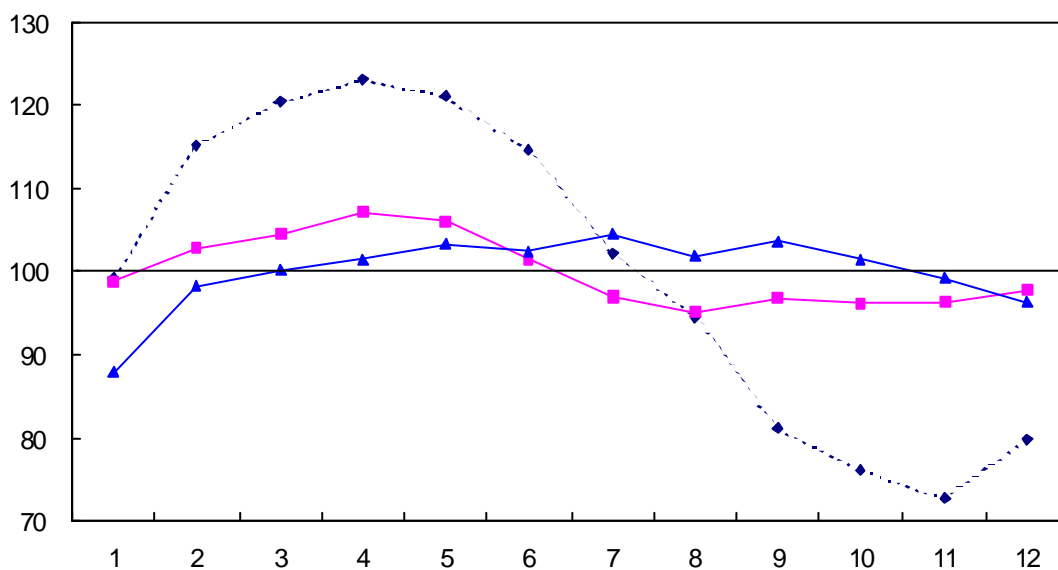
자료: 낙농진흥회.

- 2002년 1~4월 원유 소비량: 96만 1천톤(전년 동기간 대비 1.7% 감소)
 - 시유소비(원유소비중 55.9%차지): 3.1% 감소
 - 연초 TV프로그램의 채식강조와 건강대체음료의 시장확대로 시유소비량 감소(2001년 음료시장 전년대비 증가율: 주스 23%, 두유 20%, 음료 10%)
 - 가공용 소비: 43만 4천톤(전년 동기간 대비 0.1% 증가)
- 2002년 4월 원유재고량: 19만 8천톤(전년동기 대비 65.2% 증가)
 - 원유 생산량 및 수입량은 증가한데 비해 원유 소비량이 감소

나. 원유재고의 구조적 원인

- 계절 변동: 원유재고량은 상반기에는 증가하고 하반기에는 감소하는 패턴을 보임.

그림 2. 원유의 생산, 소비, 재고량의 월별지수



자료: 낙농진흥회(1996~2001년 자료 사용)

- 상반기 증가 이유: 봄철의 생산량 증가와 겨울철 소비감소
 - 생산량 증가: 착유우 두수 증가, 영양분이 풍부한 조사료를 다량 섭취
 - 소비량 감소: 학교급식 중단으로 우유소비 감소

- 하반기 감소 이유: 여름과 가을철 생산량 감소, 소비증가
 - 생산량 감소: 더위로 인한 산유량 감소, 가을철 젖소가 체력을 회복하는 시기
 - 소비량 증가: 여름철 가공용 원료로의 원유소비는 증가

○ **생산성 향상:** 1992~2001년 사이 두당 산유량은 22% 증가

- 지속적인 젖소 개량 사업, 규모화로 인한 사양관리 기술 향상, 양질의 조사료 급여, 집유일원화로 인한 안정적 판로 확보

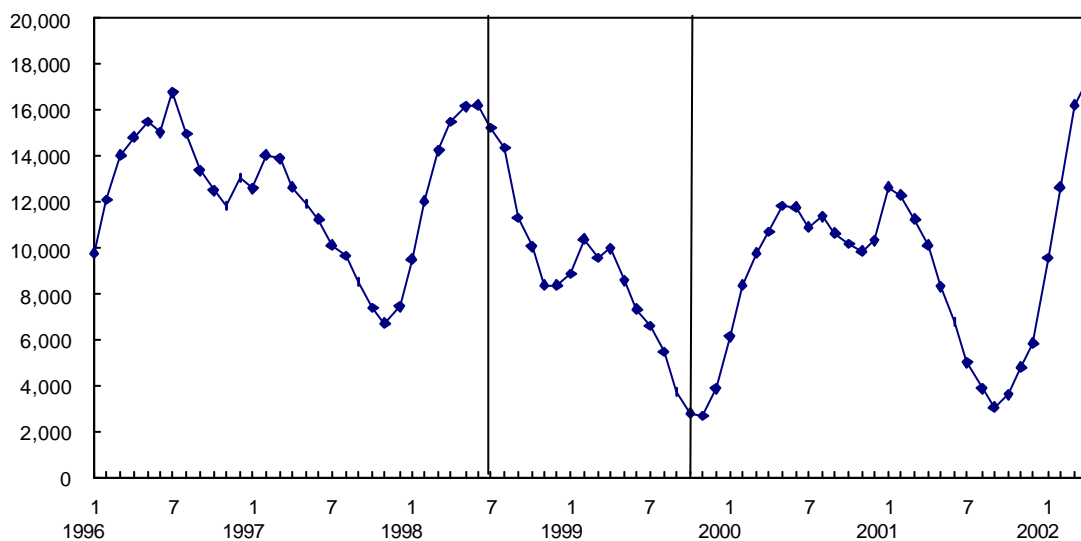
표 1. 두당 산유량 변화

비 고	1992	1993	1994	1995	1996	1997	1998	1999	2000	2001
두당 산유량(kg)	5,643	5,668	5,731	5,836	5,958	5,882	6,032	6,135	6,591	6,888
(전년대비증감률,%)	(1.9)	(0.4)	(1.1)	(1.8)	(2.1)	(△1.3)	(2.6)	(1.7)	(7.4)	(4.5)

주: 두당 산유량은 연간 305일 기준, 두당산유량=(산유량/착유우 두수)/365×305,
자료: 농림부 축산경영과.

- **체세포 패널티 완화:** 1999년 10월 체세포 패널티를 30원으로 환원
 - 노산우 도태 지연, 원유 계획생산제 대비로 재고량은 증가하였음.
 - 1998년 체세포 패널티 강화 이후 재고량 감소, 1999년 완화를 기점으로 재고량이 증가

그림 3. 체세포 패널티에 따른 월별 분유재고량 동향, 1996.1~2002.4



자료: 한국유가공협회.

2. 착유우 도태정책에 따른 원유수급 전망

착유우 3만두 도태정책에 따라 2/4분기 원유생산량은 전분기보다 3.7% 감소하고, 2002년 원유생산량은 전년 대비 1.9% 감소하여 12월 재고량은 45% 감소할 것으로 전망됨.

- 정부는 원유수급안정을 위해 4.22~6.22까지 착유우 3만두를 도태하고 1마리당 20만원의 보상금을 지급키로 하였음. 도태기간이 길어지면 원유생산량 감소효과는 감소될 것임.
 - 5.31일까지 도태실적은 8,188두(추진실적 27.3%)임.
- 사육의향, 인공수정실적, 정부의 착유우 3만두 도태 정책 등을 고려한 6월 착유우두수는 3월보다 5.1% 감소한 25만 6천두로 전망됨. 착유우 두수 감소로 원유생산량은 5월부터 감소하기 시작하여 2/4분기 원유 생산량은 1/4분기보다 3.7% 감소할 것으로 전망됨.
- 6.22까지 3만두 도태가 달성될 경우 2002년 원유생산량은 전년 대비 1.9% 감소한 231만톤으로 전망되어 12월 재고량은 전년 동기 대비 45% 감소한 5만 4천톤으로 전망됨.

표 2. 원유수급 전망

단위: 천톤, kg

구 분	정책 부재시					정책 고려시			
	2001	2002	2004	2005	2012	2002	2004	2005	2012
원유생산량	2,339	2,353	2,411	2,438	2,593	2,308	2,390	2,421	2,588
원유소비량	3,046	3,047	3,198	3,270	3,828	3,047	3,200	3,272	3,833
수입량	653	721	801	847	1,224	721	792	866	1,232
자급율(%)	78.5	76.2	74.9	74.0	67.9	76.2	74.1	73.4	67.7
1인당 원유 소비량	63.9	63.7	66.1	67.2	76.4	63.7	66.1	67.2	76.4
재고량	70	99	123	138	154	54	91	108	137

○ 2003년 이후에는 생산성 증가로 원유생산량이 회복되면서 재고량은 9만 1천톤으로 다시 증가할 것으로 전망되어 도태정책의 영향은 2002년 이후 줄어드는 것으로 나타남.

- 자율적인 젓소 도태 정책은 농가협조 여부에 따라 그 효과의 정도가 다르며 강제적으로 추진한다 할지라도 단기적인 재고량 감소에는 효과를 거둘 수 있으나 중장기적인 원유수급안정에는 기여하지 못함.
- 현재와 같이 고정된 가격하에서 생산된 원유가 안정적으로 판매되는 구조하에서 도태정책을 통한 재고문제 해결은 한계를 가질 수 밖에 없음.

3. 정책 제언

○ 계절별 차등가격제 도입

- 원유 가격 결정에 점진적으로 시장경제 원리를 적용하여 생산량이 많은 계절에는 원유가격을 낮게 하고 반대인 경우에는 원유가격은 높게 책정하는 계절별 차등가격제를 실시하여야 할 것임.
- 원유가격을 5% 인하하였을 경우 원유생산량은 2.4% 감소

표 3. 가격 인하시 원유생산량 감소 및 시유소비 증가

구 분	1%	3%	5%	10%
원유생산량	-0.5	-1.4	-2.4	-4.8
시유소비량	0.7	2.2	3.7	7.4

주: 원유생산의 가격탄성치(0.4830), 시유소비의 가격탄성치(-0.7420)

○ 용도별 차등가격제 품목 확대

- 국내산 원유의 재고물량을 해소하기 위해서는 현재 치즈에 적용하고 있는 용도별 차등가격제를 확대 실시하는 방안도 검토해야 할 것임.
- 치즈용 원유가격 kg당 321원의 정부보조 실시, 2001년 용도별 차등가격제 소요예산은 138억원이었으며 원유 4만 3천톤에 실시되었음.

○ **낙농진흥법 제9조 「원유의 계약생산」과 제8조 「원유의 수급계획 수립」 시행**

- 쿼터제 도입시 국내 원유 및 분유의 수급안정과 가격안정을 도모하고 원유대금의 안정적 수취여건 조성, 유업체의 경영부담 해소 등의 효과를 기대할 수 있음.
- 그러나 전업규모 이하의 낙농가는 규모화를 통한 전업규모로의 이행에 어려움이 예상되며, 낙농산업의 구조조정이 효율적 이루어지기 힘들 것으로 보임.
 - ◆ 연간 순수익이 3천만원(도시근로자 가계소득수준 3천3백만원)인 착유우 규모는 26두(사육두수 50두)이며, 소득이 3천만원인 착유우 규모는 15두(사육두수 30두)임. 사육두수가 50두 미만인 규모는 40.1%, 30두 미만인 규모는 13%임.

○ **체세포 패널티 강화**

- 체세포 패널티를 강화하여 원유생산량이 낮고 체세포 수가 높은 저능력우의 도태를 유도하여야 할 것임.
- 1998년 7월 체세포 패널티가 30원에서 60원으로 강화된 지 6개월 후 분유재고량이 계절적 추세치보다 적게 나타났으며, 체세포 패널티 강화로 월 평균 3,544톤의 분유재고량을 줄이는 효과가 있었음.

○ **소비촉진 정책 및 홍보 강화**

- 군납 및 학교급식 확대
 - ◆ 군급식 용량확대: 200ml 용량을 300ml로 확대하여 급식할 경우 전체 시유소비량에서 차지하는 비중은 3.4%(연간 57,300톤)로 1.1%의 증가 효과가 있음.

표 4. 학교급식 확대에 따른 시유소비 증가 효과

구 분	50%	60%	70%	80%	90%	100%
학생수(천명)	3,976	4,771	5,566	6,362	7,157	7,952
시유소비량(천톤)	159	191	223	254	296	318
소비증가효과(%)	1.8	3.7	5.6	7.5	9.4	11.3

주: 200ml 기준, 급식일수는 200일로 가정.

- 초·중·고등학생 모두가 우유급식 대상이 될 경우 전체 시유소비에서 차지하는 비중은 19%로 11.3% 증가 효과가 있음.
- 학교급식용은 비과세로 전환하고 저학년, 고학년 용량의 차등화, 공급품목 다양화 등으로 우유를 마시는 습관 조성

- 낙농자조금을 통한 TV 홍보 강화

- 지난해 낙농자조금 사업을 통한 우유소비량 증가효과: 12만 4천톤

※ 일본은 1994년 39천달러일 때 시유소비량이 42kg으로 정점에 달한 이후 정체현상을 보이고 있음. 일본의 예를 볼 때, 우리나라도 소득수준이 증가함에 따라 1인당 시유소비량이 다소 증가할 잠재력이 있음.

표 5. 한·일간 소득과 시유소비량 비교

단위: 달러, kg

구 분		1985	1990	1994	1995	1996	1999	2000
일	1인당 GNI	11,508	25,082	38,838	42,558	37,722	36,156	37,875
본	1인당 시유소비량	35.6	40.4	41.9	41.0	41.2	39.3	39.2
한	1인당 GNI	2,229	5,886	8,998	10,823	11,380	8,551	9,628
국	1인당 시유소비량	18.2	31.2	34.8	34.5	35.8	27.6	35.4

자료: 일본 농축산업진흥사업단(ALIC), 한국은행.

<부록> 해외 사례

가. 미국

□ 젓소 도태프로그램(Dairy Termination Program)

- 근거 법규: 1985년 농업법(Food Security Act of 1985)
- 목적: 원유생산량 증가에 따른 재고물량 감소
- 대상: 낙농가
- 실시배경: 원유가 과잉 생산되어 소비되지 않고 남은 원유는 유제품으로 가공된 후 정부에 의해 매입됨. 정부는 재고물량 처리에 재정적으로 큰 부담감을 느껴 적정 원유 생산을 위한 프로그램을 시행함.
- 정부수매량: 80억 파운드(1984) ⇒ 130억 파운드(1985) (원유생산량의 8.7%)
- 세부내용
 - 주목적: 1985년 생산량기준 120억 파운드의 재고량 감소
 - 프로그램에 참가한 낙농가는 86년 4월~87년 9월 사이에 보유한 모든 젓소를 도축시키거나 외국으로 수출하여야 하고, 향후 5년간 낙농산업에 재진입해서는 안 됨.
 - 실제 참여농가는 14,000여 농가(123억 파운드 원유생산에 해당)로 연방 정부 재정부담은 18억 달러였음.
- ▲ 앙케이트 조사 (프로그램에 참여한 농가들을 대상으로 조사)
 - 40% 이상의 농가가 5년 뒤 프로그램의 효과가 없을 것으로 전망
 - 26%의 농가가 5년 뒤 낙농산업에 재진입할 의향 있음.
 - 26%의 농가가 프로그램이 없었다면, 낙농업 포기 결심
- 프로그램 실시결과
 - 농가들의 프로그램 참여로 원유생산은 감소하였으나, 비참여 농가들은 생산감소에 따른 가격상승을 예견하고 오히려 생산량을 늘림.
 - 생산량: 1986년(전년대비 1% 증가), 87년(전년대비 0.5% 감소)
 - 재고량: 1985년(132억 파운드)⇒86년(106억 파운드)⇒87년(67억 파운드)

○ 미국 젓소 도태프로그램의 시사점

- 단기적으로는 원유 생산감소와 재고량 감소의 효과가 있었으나, 비참여농가의 원유생산 증가와 프로그램 종료 후 퇴출농가의 낙농산업 재진입으로 정책적 효과 감소. 한시적인 낙농가 퇴출 정책만으로는 장기적인 원유의 수급안정을 기할 수 없음.

나. 일본

□ 부족불 지불제도 하의 수급조절(1966년부터 실시)

- 1960년대 중반까지는 유업체 주도의 수급조절을 실시함. 계절별 가격차 등제를 통해 여름철과 겨울철의 가격을 조정하였으며, 혼합유가제도를 채택함. 낙농가와 유업체간 특약관계를 통하여 원유공급의 계절성을 극복하고, 제품판매를 위해서는 전문점화를 통하여 가정배달을 늘림으로써 수요의 계절성 극복
- 1966년부터 부족불지불제도가 도입됨에 따라 원유시장은 자유시장(음용유시장)과 관리시장(가공원료유시장)의 2중구조로 전환됨. 수급조절 방법은 생산자단체 주도하의 생산할당제(Quota system)로 EC와 같이 강제성을 지님.
- 부족지불제도는 보증가격과 기준거래가격 차액을 한도 수량범위 내에서 정부에 의해 낙농가에게 보조금 형태로 지불하는 제도임.
 - 안정지표가격: 버터 등 지정유제품의 소비안정을 목표로 하는 가격
 - 기준거래가격: 안정지표가격에서 유업체 제조경비 및 유통경비를 공제한 가격으로 유업체가 가공원료유에 대해 지불가능한 가격
 - 보 증 가 격: 가공원료유의 생산비를 기초로 재생산확보를 위해 결정된 가격으로 가공원료유의 판매가격
- 부족불제도하에서 수급조절은 보조금 지급대상수량을 의미하는 한도수량을 통하여 이루어짐. 한도수량을 초과하는 가공원료유는 저가에 거래됨에 따라 과잉생산 억제. 또하나의 수급조절은 축산진흥사업단의 지정유제품 시장개입을 통하여 이루어짐. 그러나 부족불제도는 보증가격의 하방경직적 운영으로 인하여 수급불균형 야기

□ 계획생산 체제 하의 수급조절(1979년 ~ 현재)

- 계획생산체제 운영방법은 먼저, 수요량을 예측하고 원유공급량을 결정함. 그 다음 생산자단체에 대한 공급목표 수량을 배분함.
- 원유가격 안정화를 위한 용도별 수급조절 시행(경비부담은 정부, 자조금에 의한 생산자단체)
- 계획생산하에서도 기후, 경기동향과 같은 외적인 요인에 의해 영향을 받을 때는 수급불균형 발생
 - 할당량을 초과한 경우 과징금 부과 및 납유거부 등 직접적인 원유생산 억제, 유제품으로 가공하여 일반시장으로부터 격리시켜 중앙낙농회 관리하에 두고 시장격리 방법
- 일본은 과거 19년간(1979-1997) 원유수급상 공급과잉이 5회 공급부족이 14회로 공급부족이 절대적으로 많았음. 그러나 같은 기간동안 공급부족량이 총수요량의 1.2%에 불과하여 계획생산이 비교적 성공적이었음.
- 1970년대말 공급과잉시 계획생산을 도입하여 1981년 공급과잉은 완전해소
- 1986년 공급과잉시 치즈기금 설립을 통하여 유업체가 치즈용원유를 낮은 가격으로 구입함으로써 축산치즈의 생산증가를 통하여 원유수요 확대, 원유의 기준 지방율을 3.2%에서 3.5%로 상향조정하여 음용유의 품질을 향상시켜 소비증가를 통한 공급과잉 해소
- 1993년 공급과잉시 국산원유를 이용한 생크림 생산을 증가시켜 버터나 탈지분유에 비하여 품질이 뛰어난 액상유제품을 저렴한 가격에 공급함으로써 원유의 수요를 증가시켜 수급불균형 해소

□ 특별조절유제도의 도입(1988년부터~현재)

- 원유수요량 예측이 지니는 한계를 극복하기 위하여 도입된 제도임.
- 연도중 수요변화에 탄력적으로 대응하기 위한 조치로 원유공급 계획수량을 절대적 원유필요량과 가변적 원유 수요량(특별조절유)으로 구분하여 공급부족시에는 특별조절유가 음용유용 원료로 판매되며, 공급과잉시에는 우선적 감산대상이 되며 일반시장으로부터 완전 격리됨.
- 격리방법은 출하제한, 위탁가공에 의한 유제품생산, 과잉유제품의 수매 등이 있음. 출하제한방법에는 지정생산자단체가 직접 원유량을 감축하는 방법으로 착유우두수 감축, 원유폐기 등이 있으며, 위탁가공은 지정생산자단체가 특별조절유를 유제품으로 가공하여 중앙낙농회의 관리 하에 두어 시장으로부터 격리되는 방법임. 그리고 수매는 출하제한과 위탁가공 방법으로 특별조절유를 일반시장으로부터 격리시킬 수 없는 지정생산자단체에 대해 중앙낙농회가 특별조절유에 해당하는 유제품을 일반시장으로부터 수매하는 방법임.
- 일본 낙농정책의 시사점
 - 직불제도(부족불지불제도)는 보증가격의 하방경직적 운영으로 수급 불균형을 야기되어 계획생산을 실시하게 됨. 그러나 계획생산은 원유수요량 예측의 한계로 특별조절유제도가 추가로 도입됨.