

# 농업·농촌경제 동향: 2002년 7월

2002년 7월 26일

## <목 차>

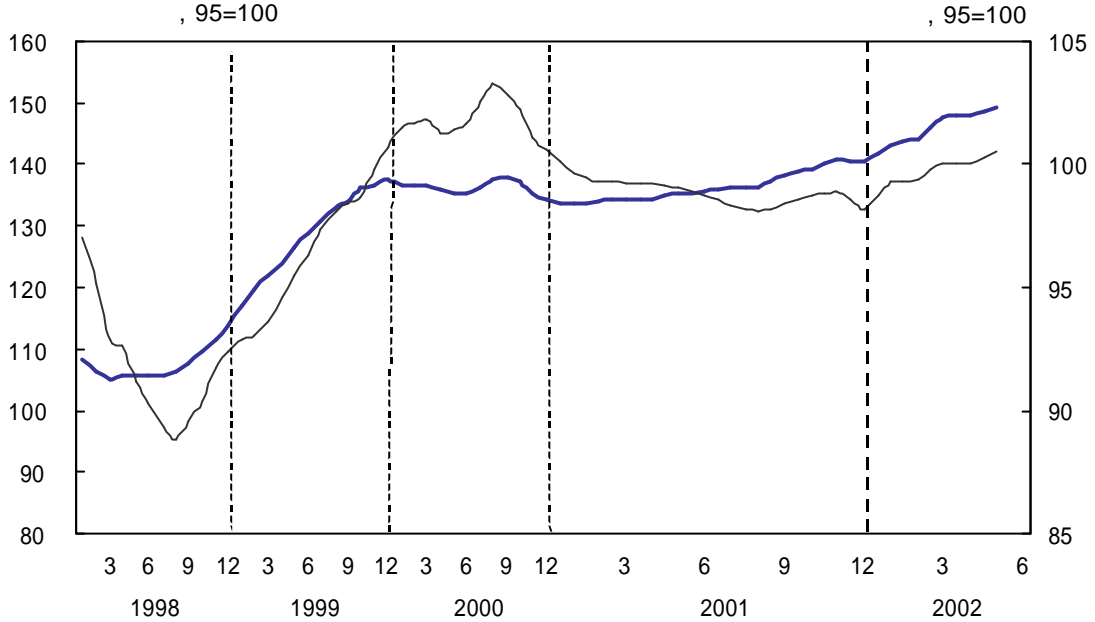
- I. 일반경제
- II. 농업·농촌경제
- III. 품목별 수급동향
- IV. 지역언론 보도내용
- V. 이달의 집중분석: 고추

한국농촌경제연구원

## I. 일반 경제

# 1. 경기동향

<경기종합지수>



<경기종합지수 변동>

	2001년	2002년				
	12월	1월	2월	3월	4월	5월
동행지수 <sup>1)</sup>	98.2	99.3	99.4	100.1	100.0	100.5
전년동월대비(%)	△2.5	△0.4	<b>0.1</b>	<b>0.9</b>	<b>0.8</b>	<b>1.5</b>
선행지수	140.5	143.1	144.1	147.6	148.1	149.2
전년동월대비(%)	4.7	7.2	7.5	9.8	10.1	10.4

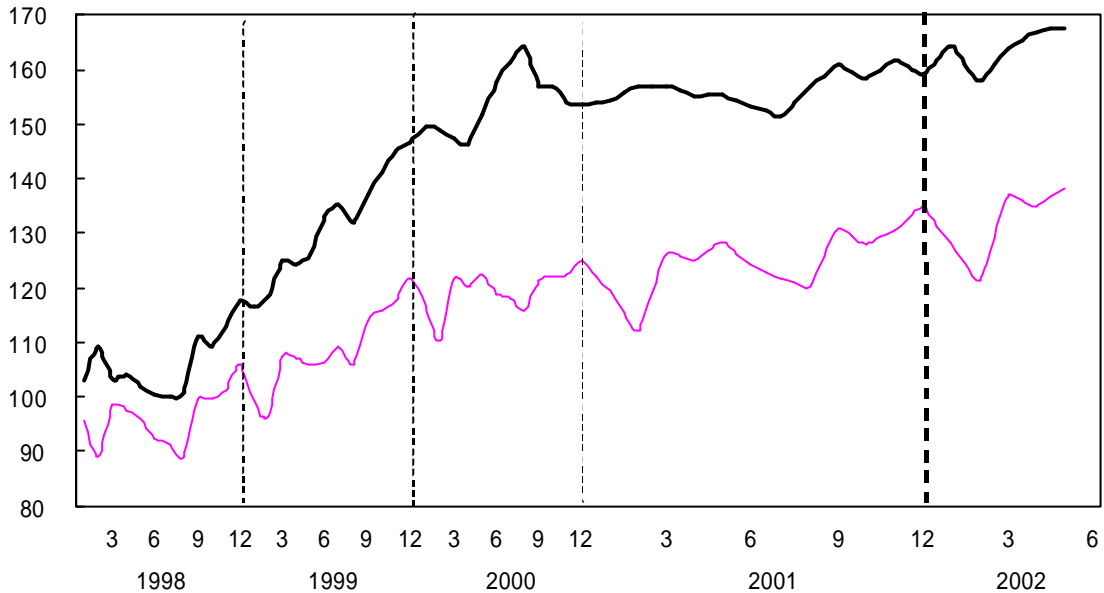
1) 동행지수 순환변동치를 의미

자료: 통계청

- **(5월 동행지수 순환변동치 100.5를 기록하여 상승세 지속)** 5월 동행지수 순환변동치는 전월대비 0.5% 상승한 100.5를 기록, 전년동월대비 1.5% 상승함으로써 4개월 연속 상승세.
- **(선행지수 상승폭 확대 지속)** 5월 선행지수는 전월대비 0.7% 상승한 149.2를 기록, 전년동월대비 10.4% 증가하여 작년 말 이후 상승폭 확대 지속

## 2. 산업생산 및 소비

<산업생산 및 도소매판매지수>



<산업생산 및 도소매판매 변동>

	2001년		2002년				
	11월	12월	1월	2월	3월	4월	5월
산업생산 <sup>1)</sup>	161.6	159.1	164.3	157.8	163.8	166.8	<b>167.6</b>
전년동월 대비(%)	5.0	3.5	6.5	0.6	4.4	7.5	7.9
도소매판매	130.4	134.9	128.0	121.2	136.8	135.0	<b>138.1</b>
전년동월 대비(%)	6.6	8.1	7.3	8.1	8.3	7.8	7.5

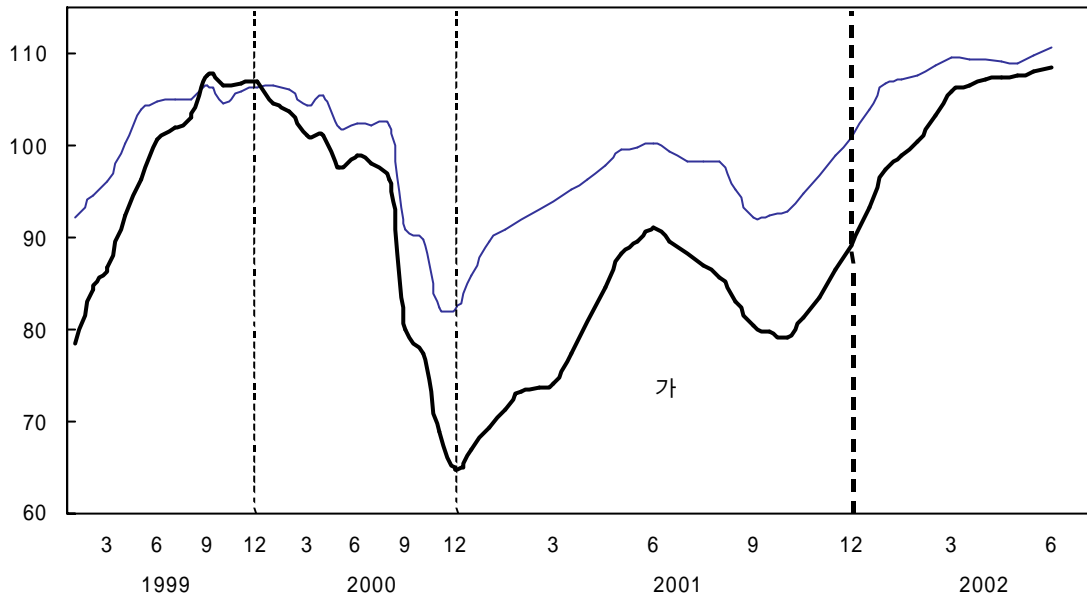
1) 계절조정치

자료: 통계청

- **(산업생산 증가세 지속)** 5월 산업생산은 전월대비 0.5% 증가한 167.6을 기록, 작년 10월 이후 증가세 유지. 전년동월대비 증가폭이 확대되고 있어 산업활동 호조세 지속.
- **(도소매판매 증가세 유지)** 5월 도소매판매는 전월대비 2.3% 증가한 138.1을 기록. 전년동월대비 7.5% 증가하여 작년말 이후 꾸준한 증가세 유지.

### 3. 소비심리

<소비자 기대지수 및 평가지수>



<소비자 전망지수>

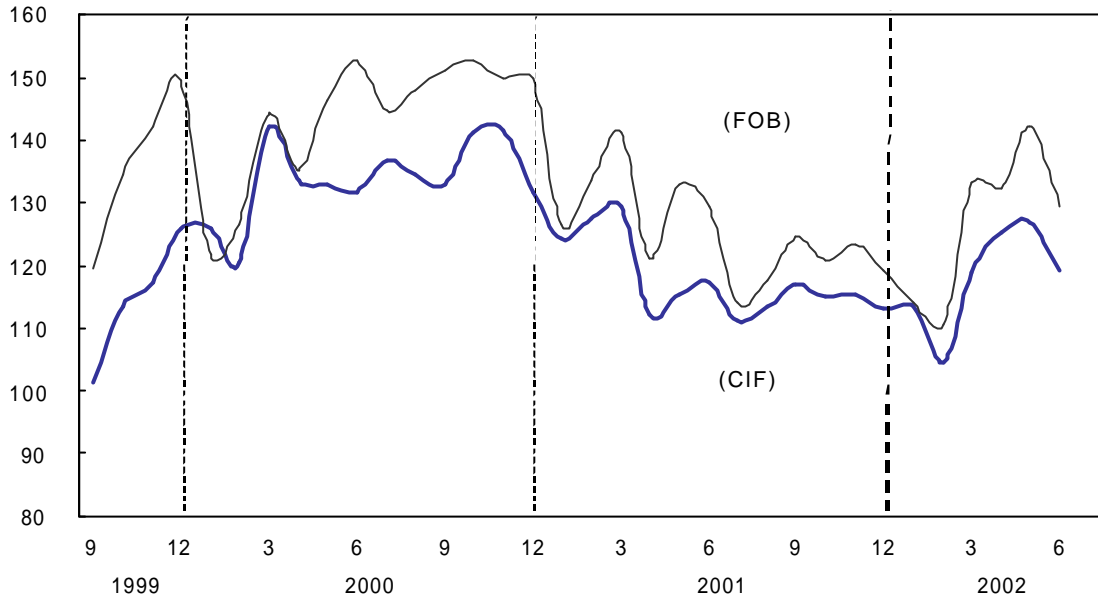
	2001년	2002년					
	12월	1월	2월	3월	4월	5월	6월
평가지수	89.2	97.4	100.5	105.9	107.2	107.6	108.6
전년동월대비(%)	38.1	40.3	37.3	42.9	32.5	21.9	19.2
기대지수	100.9	106.7	107.7	109.7	109.4	109.1	110.6
전년동월대비(%)	22.7	19.0	17.1	16.6	13.6	9.6	10.3

자료: 통계청

- **(소비자 평가지수 8개월 연속 상승세 지속)** 6월 소비자 평가지수는 108.6을 기록하여 작년 11월부터 8개월 연속 상승세 이어감. 그러나 전년 동월대비 19.2% 상승하여, 전월에 비해 증가율은 점차 둔화됨.
- **(6월중 소비자 기대지수 다시 상승세로)** 금년 2월 이후 주춤하던 소비자 기대지수는 6월 들어 110.6을 기록하여 다시 상승세로 반전. 전년동월 대비로는 10.6% 상승.

#### 4. 수출입 및 무역수지

<수출입 및 무역수지>



<수출입 및 무역수지>

단위: 억달러, %

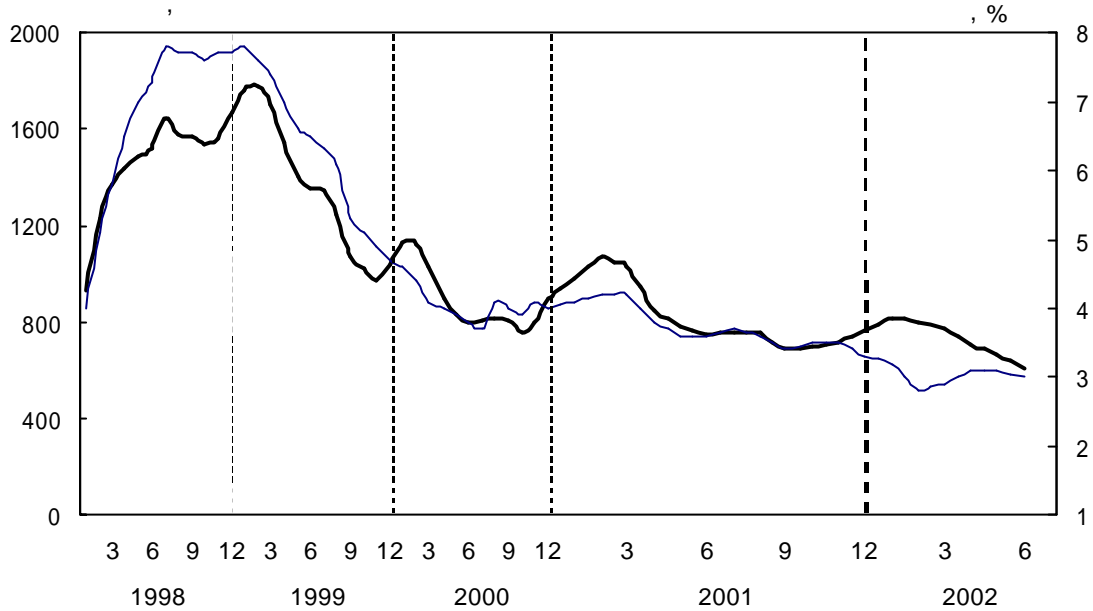
	2001년		2002년				
	연간	1~6월	3월	4월	5월	6월	1~6월
수 출	1,504.4	784.8	133.3	132.4	142.2	129.4	761.7
전년동월대비증감율	△12.7	△5.1	△5.7	9.2	6.9	0.1	△2.9
수 입	1,411.0	726.0	119.1	125.4	126.9	119.3	708.4
전년동월대비증감율	△12.1	△7.7	△8.1	11.9	9.8	1.8	△2.4
무역수지	93.4	58.8	14.2	7.0	15.4	10.2	53.3

자료: 관세청

- **(수·출입 3개월 연속 증가세 유지)** 6월중 수·출입은 환율하락, 일부 사업장의 파업, 월드컵 및 선거로 인한 조업시간 단축 등으로 수출은 전년동월대비 0.1% 증가한 129억 7천만 달러, 수입은 전년동월대비 1.8% 증가한 119억 3천만 달러를 기록. 금년 상반기 수·출입은 1/4분기의 저조한 실적으로 전년동월대비 각각 2.9%, 2.4% 감소함.
- **(6월 무역수지 10억 2천만 달러 흑자 기록)** 6월중 무역수지는 10억 2천만 달러를 기록하였고, 상반기 무역수지는 전년동기대비 9.4% 감소한 53억 3천만 달러의 흑자를 기록.

## 5. 고용

<실업자 및 실업률>



<경제활동인구, 취업자, 실업자 및 실업률>

단위: 천명, %

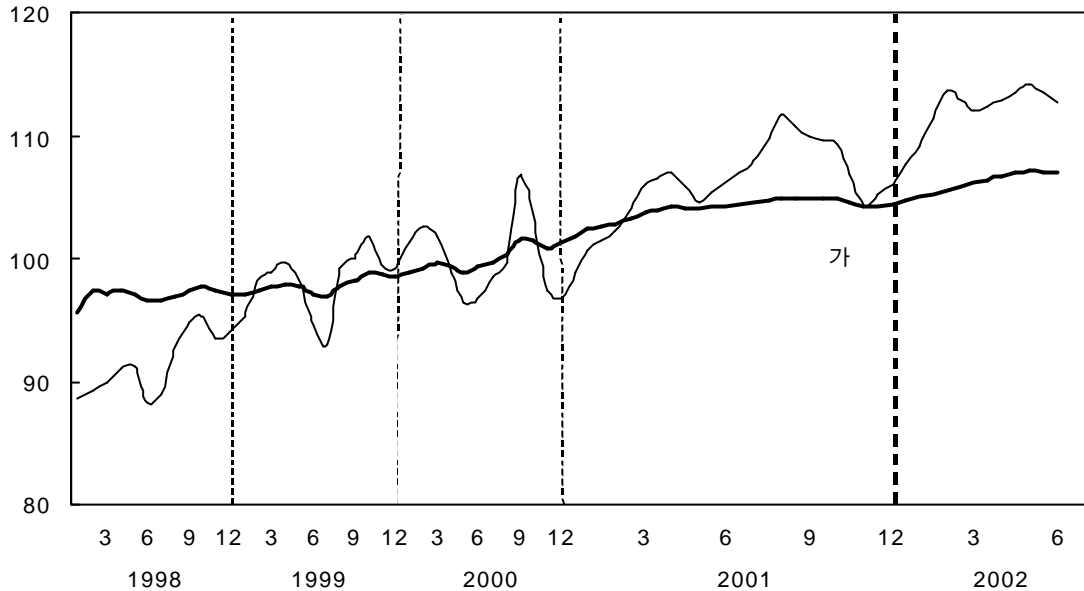
	2001년	2002년				
	연간	2월	3월	4월	5월	6월
경제 활동 인구	22,181	21,901	22,292	22,768	22,884	22,885
취업자	21,362	21,099	21,523	22,060	22,223	22,274
실업자	819	802	769	707	661	611
전년동기대비	△7.9	△25.0	△25.7	△16.6	△15.3	△18.0
실업률 (계절조정)	3.7	2.8	2.9	3.1	3.1	3.0

자료: 통계청

- **(고용여건 호조세 지속)** 경제활동인구 증가속에 6월 취업자수는 전월대비 5만 1천명 증가한 2,227만 4천명, 실업자수는 전월대비 5만명 감소한 61만 1천명을 기록하여 고용여건 호조세 지속.
- **(계절조정 실업률 전월대비 0.1%p 낮은 3.0%)** 도소매·음식숙박업, 건설업 부문 등의 취업 증가로 실업률(원계열)은 전월에 비해 0.2%p 낮은 2.7%를 기록, 계절조정 실업률도 전월에 비해 0.1%p 낮은 3.0%를 기록.

## 6. 물가

<소비자물가지수>



<소비자 및 농축수산물 물가지수>

단위: 지수(2000=100)

	2001년	2002년					
	12월	1월	2월	3월	4월	5월	6월
소비자물가	104.4	105.0	105.5	106.1	106.7	107.1	107.0
전년동월대비(%)	3.2	2.6	2.6	2.3	2.5	3.0	2.6
농축수산물	106.0	109.1	113.6	112.0	112.8	114.2	112.6
전년동월대비(%)	9.5	8.3	11.2	5.8	5.4	9.2	6.1

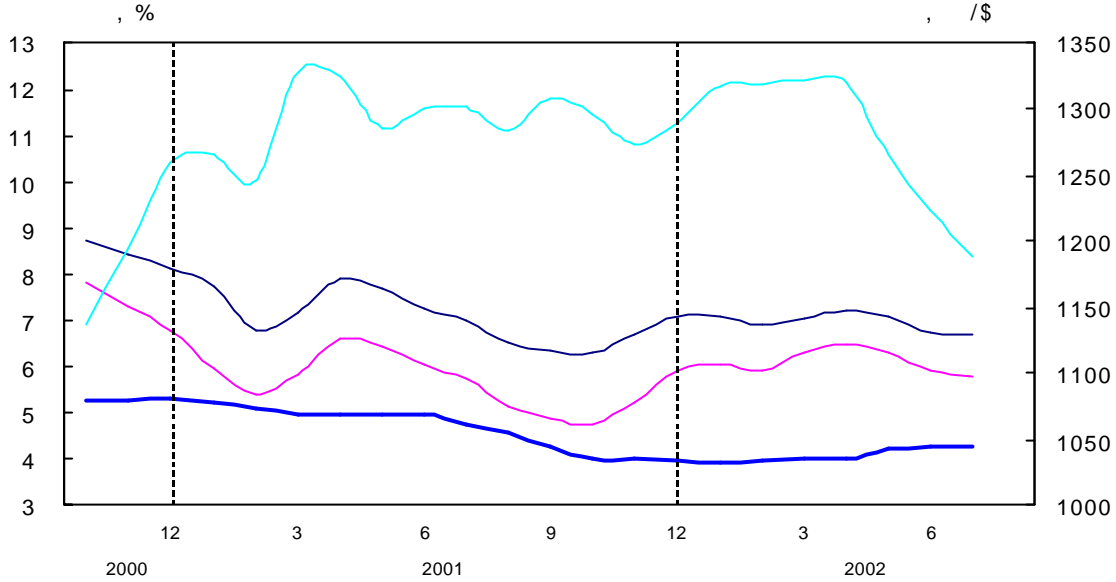
자료: 통계청

- (6월 들어 소비자물가 상승세 주춤) 집세와 공업제품, 개인서비스는 증가하였으나, 출하증가로 인한 채소, 과일 등 농산물과 LM통화료 인하로 공공서비스 요금이 하락하여 전체적으로 전월대비 0.1% 하락한 107.0을 기록.
- (농축산물 소비자가격 전월대비 큰 폭으로 하락) 6월 농축산물 소비자 가격은 채소, 과일 등의 출하 증가로 가격이 크게 떨어져, 전월대비 1.4% 하락한 112.6을 기록. 그러나 전년동월대비로는 6.1% 상승.



## 7. 금리 및 환율

<월평균 금리>



<월평균 금리 및 환율 변동>

단위: %, 원/\$

	2001년	2002년						
	12월	1월	2월	3월	4월	5월	6월	7월 <sup>1)</sup>
콜금리	3.96	3.95	3.97	3.99	3.99	4.21	4.28	4.26
국고채 <sup>2)</sup>	5.93	6.08	5.92	6.30	6.48	6.30	5.93	5.81
회사채 <sup>2)</sup>	7.11	7.07	6.89	7.05	7.21	7.07	6.76	6.69
환율	1289.7	1317.6	1318.7	1322.5	1320.0	1266.1	1223.5	1187.6

1) 3년물 기준, 회사채는 AA-기준, 2) 7월 20일까지의 평균

자료: 한국은행

- **(장기금리 하향세 지속)** 5월 콜금리 인상을 기점으로 단기금리는 소폭 상승한 반면, 국고채, 회사채 금리는 시중 유동성이 풍부한 가운데 원화 가치 상승, 추가하락을 배경으로 하향추세 지속.
- **(달러화 가치 하락 지속)** 미국의 경상수지 적자와 자본유입 부진, 최근 불거진 기업의 회계부정 사건 등으로 달러화 약세가 지속되는 가운데 국내경기의 견실한 회복이 맞물려 원/달러 환율이 큰 폭의 하락세를 지속. 향후 수출에 부정적인 영향을 미칠 듯.

## 8. 주요 선진국 경제

### □ 미 국

<미국 경제의 주요 지표>

	2001년	2002년					
	12월	1월	2월	3월	4월	5월	6월
실질 GDP <sup>1)</sup>	0.5	-	-	1.7	-	-	-
산업 생산 <sup>2)</sup>	136.7	137.6	138.1	138.6	138.9	139.5	140.6
경기선행지수	111.4	111.9	112.0	122.0	111.7	112.4	112.4
수출 <sup>3)</sup>	774.8	777.0	774.8	784.2	800.5	806.4	-
수입 <sup>3)</sup>	1047.6	1072.1	1103.7	1108.9	1161.9	1182.7	-
무역수지 <sup>3)</sup>	△272.8	△295.1	△328.9	△324.7	△361.4	△376.4	-
소비자 기대지수 <sup>4)</sup>	82.3	91.3	87.2	92.7	89.1	92.7	87.9
실업률(%) <sup>5)</sup>	5.8	5.6	5.5	5.7	6.0	5.8	5.9

1) 전년동기대비 증감률, 2) 1992=100, 3) 상품과 서비스, 계절조정(억달러) 4) 1966.1=100, 5) 계절조정치

자료: The Conference Board, BEA, BLS

- **(실물부분은 건실, 금융시장은 불안)** 미국경제는 실물부분이 완만한 회복세를 지속, 그러나 기업의 회계부정사건, 경상수지 확대 등으로 인한 자본의 국외유출, 주가 하락, 미달러화 가치하락 등으로 금융시장은 불안한 모습을 보임.
- **(경기회복 긍정적 지표와 부정적 지표 혼재)** 산업생산이 호조를 보이는 가운데, 소비자 기대, 고용여건, 경상수지 등은 악화, 여러 요인이 혼재한 가운데 주요 전망기관들은 3% 내외의 경제성장을 할 것으로 내다봐 긍정적 전망이 우세를 보임.

### □ 일 본

- **(수출과 산업생산 증가세 지속, 경기저점 통과한 듯)** 민간소비와 설비투자가 여전히 부진하나 4월 이후 수출이 호조를 보이고, 재고 감소와 산업생산이 증가세를 유하면서 경기저점을 통과했다는 의견이 대두됨.

- (IMF 올해 일본 경제성장률 상향 조정) 최근 IMF는 올해 일본의 경제 성장률을 기존의  $\Delta 1\%$ 에서  $\Delta 0.5\%$ 로 상향조정함.

<일본의 주요 경기지표: 전년동기대비 증감률>

단위: %

	2001			2002				
	10월	11월	12월	1월	2월	3월	4월	5월
GDP 성장률 <sup>1)</sup>			$\Delta 2.4$			$\Delta 1.6$		
산업생산 <sup>2)</sup>	92.7	90.4	91.1	91.0	92.1	92.8	93.0	96.8
수출 <sup>3)</sup>	$\Delta 9.0$	$\Delta 9.6$	$\Delta 15.7$	$\Delta 2.9$	$\Delta 4.3$	$\Delta 2.9$	1.3	8.7
실업률	5.4	5.4	5.5	5.3	5.3	5.2	5.2	5.4

1) 전년동기대비, 실질, 2) 광공업 산업생산(1995=100), 3) 엔화표시 증감률  
자료: 일본 내각부, 총무성 통계국

## □ 유로(Euro)지역

<유로지역의 주요 경기지표>

단위: %

		2001		2002				
		11월	12월	1월	2월	3월	4월	5월
유로 지역	GDP 성장률 <sup>1)</sup>	-	0.4	-	-	0.3	-	-
	산업생산 <sup>2)</sup>	122.8	114.2	111.6	115.7	123.3	117.7	117.3
	실업률 <sup>3)</sup>	8.4	8.1	8.2	8.2	8.2	8.3	8.3
독일	산업생산	121.6	111.4	107.4	109.7	122.5	114.8	112.0
	실업률	8.0	8.0	8.1	8.1	8.1	8.1	8.0
프랑스	산업생산	123.9	119.0	116.6	117.3	122.1	119.0	117.7
	실업률	8.8	8.9	8.9	9.0	9.1	9.2	9.1

1) 전년동분기대비 성장률, 2) 근무일 조정치, 3) 계절조정치  
자료: EUROSTAT

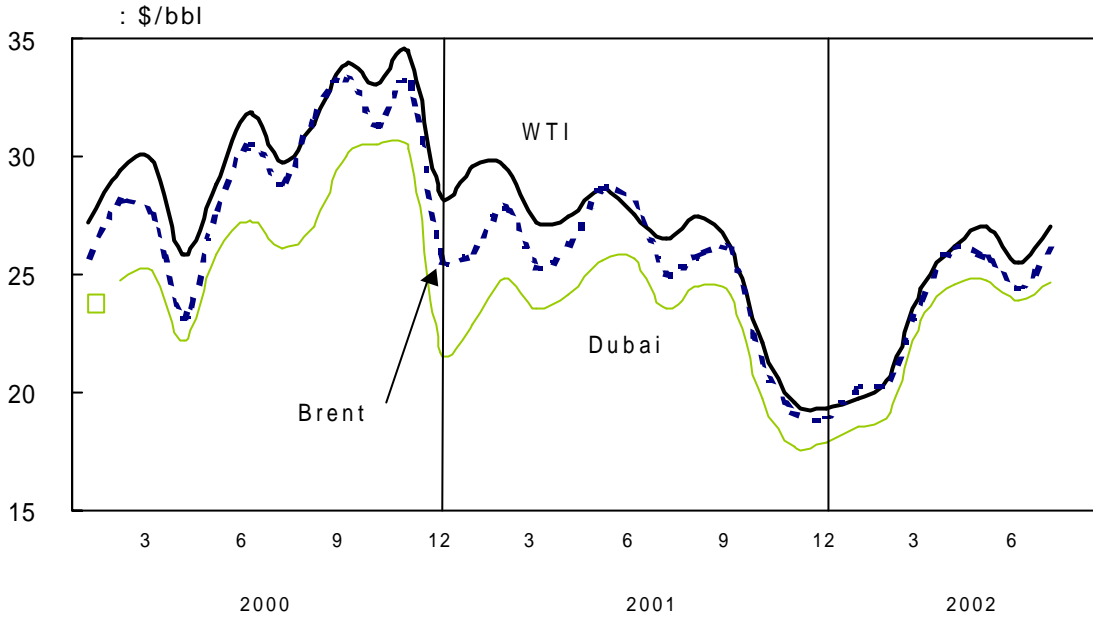
- (유로지역 2002년 1/4분기 GDP 성장률(전년동기대비) 0.3%로 조정)

유로 경제는 1/4분기에 반등세를 보이다 2/4분기에 접어들면서 경기회복이 둔화되는 경향을 보이고 있음. 한편 실업률은 안정되어 있으나 유로화 강세, 미국경제의 불투명 등으로 경기회복 둔화 우려가 대두.

- (5월 유로지역 산업생산 부진 지속) 4월 들어 악화되었던 산업생산이 5월에도 부진 지속.

## 9. 국제유가

<국제유가 변동>



<최근 3개월 국제유가>

단위: \$/bbl, %

	2002						
	1월	2월	3월	4월	5월	6월	7월 <sup>1)</sup>
<b>WTI</b>	19.70 (△33.4)	20.69 (△30.1)	24.40 (△10.3)	26.22 (△4.3)	27.03 (△5.6)	25.49 (△7.5)	27.03 (2.2)
<b>Brent</b>	20.18 (△22.3)	20.55 (△26.1)	23.96 (△5.4)	26.13 (△0.5)	25.66 (△10.3)	24.43 (△12.6)	26.00 (3.7)
<b>Dubai</b>	18.54 (△19.1)	19.10 (△23.1)	23.01 (△2.0)	24.57 (1.4)	24.74 (△3.4)	23.95 (△6.8)	24.65 (4.9)

1) 6월 21일까지 평균, ( )안은 전년동월대비증감률

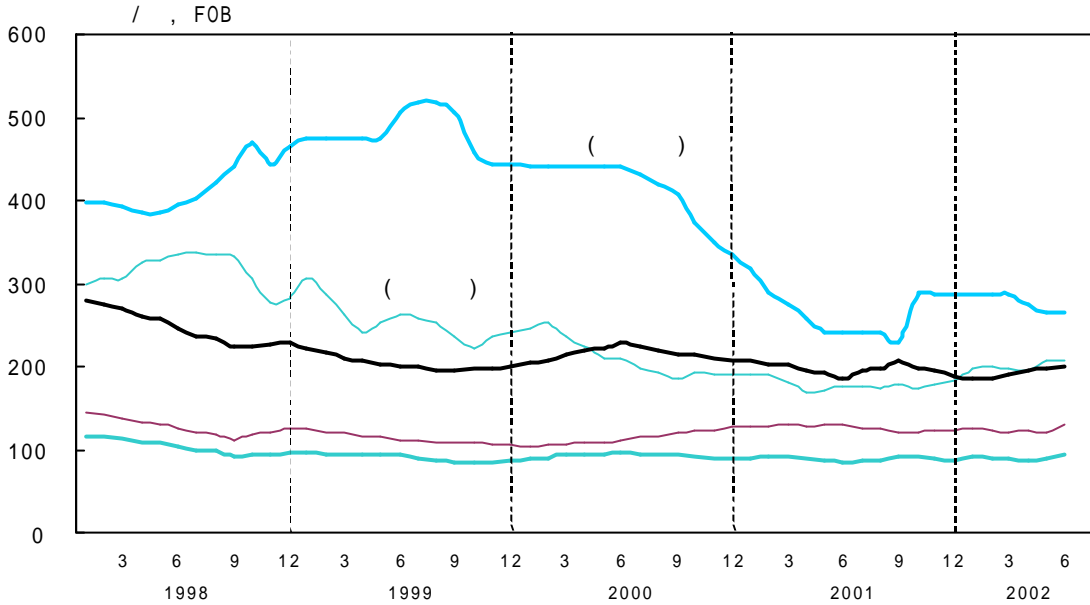
자료: 에너지경제연구원

- **(국제유가 7월 들어 다시 상승세)** 중동지역에서의 긴장요인과 미국의 석유재고 감소, 이라크 원유수출 재개 이후 부진한 수출 실적 등으로 6월 중순부터 국제유가가 상승세로 반전.
- **(약세 요인도 혼재해 유가 전망 불투명)** 러시아 등 비OPEC 산유국과 베네수엘라의 증산, 세계경기 회복지연에 대한 우려감 등은 유가 약세 요인으로 상존해, 향후 유가전망 불투명.

## Ⅱ. 농업 · 농촌경제

# 1. 국제곡물가격

<국제곡물가격>



<국제곡물가격>

단위: \$/톤

	2000	2001			2002			
		연간	4월	5월	6월	4월	5월	6월
쌀(중립종)	413.6	267.1	258.0	243.0	243.0	274.0	265.0	265.0
쌀(장립종)	211.0	178.8	170.0	172.0	177.0	196.0	207.0	208.0
콩	211.8	195.8	195.7	192.3	186.3	195.0	197.0	<b>200.0</b>
옥수수	88.5	89.6	89.6	88.0	85.1	87.1	90.3	<b>94.1</b>
밀	114.1	126.8	129.5	130.6	130.6	123.7	121.5	<b>132.0</b>

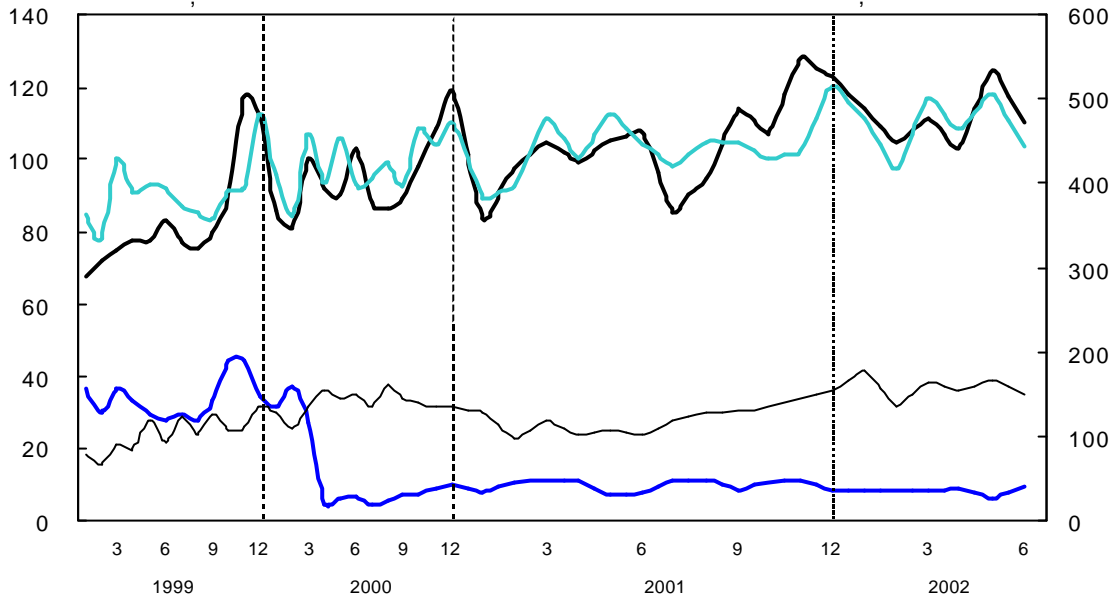
주1): 중립종 쌀은 U.S. Medium California (정곡) 1등급, 장립종 쌀은 태국산 100% Grade B(정곡), 소맥은 U.S. Gulf No.1 HRW, 옥수수는 U.S. Gulf No.2, Yellow, f.o.b. 대두는 U.S. c.i.f Rotterdam 가격임.

자료: USDA, ERS, Rice Outlook, July, World Bank, Commodity Price Data.

- (6월 중·장립종쌀 국제가격은 전년동월대비 상승세) 6월 중·장립종 쌀 국제가격은 전월과 유사하지만, 전년동월과 비교하면, 생산량의 감소와 소비량의 증가로 중립종은 9.1%, 장립종은 17.5% 상승
- (밀가격은 대폭상승, 기타곡물의 국제가격은 완만한 상승세) 6월 국제 밀가격은 미국 밀주산지의 이상 고온건조 현상에 따른 작황부진으로 대폭상승하였고, 기타곡물은 완만한 상승세 유지.

## 2. 농축산물 수출입

<농축산물 수출입>



<농축산물 수출입>

단위: 백만달러

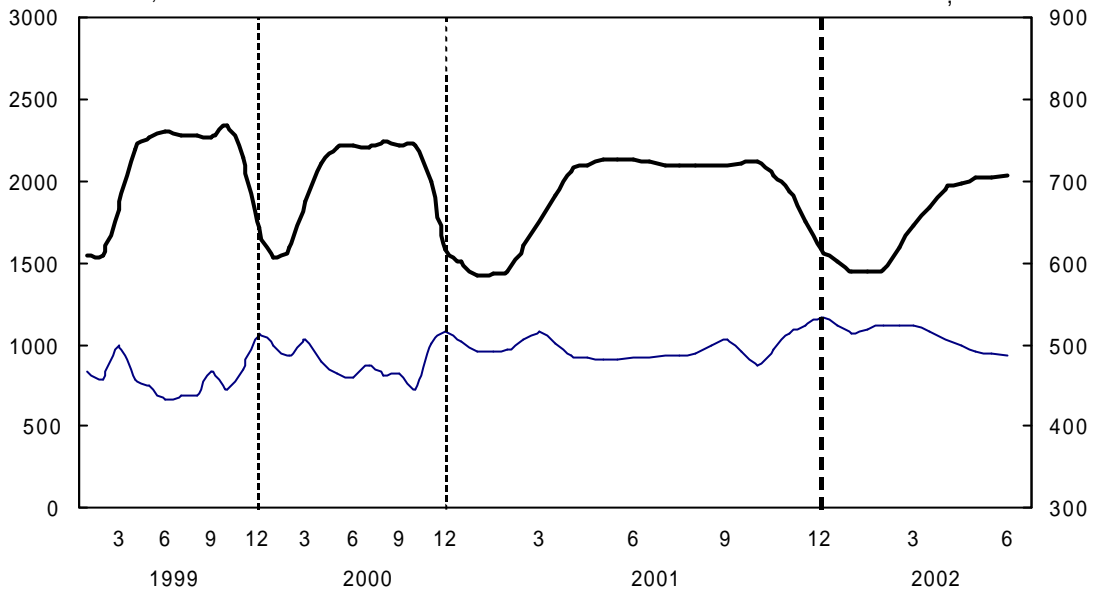
		2000년	2001년	2001년		2002년	
				6월	1~6월	6월	1~6월
수출	농산물	1,142.5	1,251.9	107.7	598.8	110.4	668.5
	축산물	156.8	117.9	7.8	55.9	9.5	50.5
	소계(A)	1,299.3	1,369.8	115.5	654.7	119.9	719.0
수입	농산물	5,100.3	5,325.3	448.1	2,621.6	445.0	2,812.2
	축산물	1,679.4	1,466.5	101.8	655.1	150.9	952.5
	소계(B)	6,779.6	6,791.8	549.9	3,276.7	595.9	3,764.7
순수입	B-A	5,480.3	5,422.0	434.4	2,622.0	476.0	3,045.6

자료: 농수산물유통공사

- (상반기 농축산물 수출은 전년동기대비 9.8% 증가) 상반기 농산물 수출은 과실류와 화훼류의 수출증가에 힘입어 전년동기대비 11.6% 증가했으나, 축산물 수출은 돼지고기 수출의 부진 등으로 9.7% 감소.
- (상반기 농축산물 수입은 전년동기대비 14.9% 증가) 6월 농축산물 수입은 과실류의 수입감소로 11.5% 감소하였으나 상반기 누계 수입액은 과실류, 화훼류, 포유가축류 등의 수입증가로 전년동기대비 14.9% 증가.

### 3. 농림업취업자와 농외취업자

<농림업 취업자수>



<농가의 취업자 변동>

단위: 천명, %

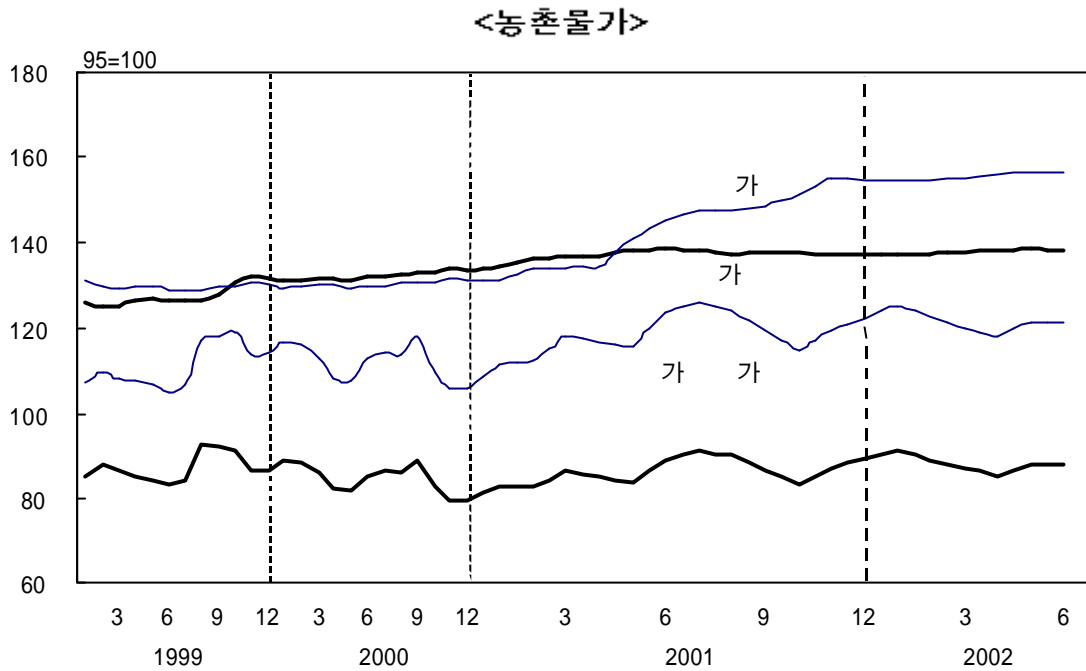
	2001				2002				
	3월	4월	5월	6월	2월	3월	4월	5월	6월
농림업취업자	1,748	2,061	2,130	2,130	1,463	1,729	1,949	2,021	2,025
전년동월대비	△7.0	△2.4	△3.4	△3.7	0.7	△1.1	△5.4	△5.1	△4.9
농외취업자	516	486	481	483	524	524	507	490	487
전년동월대비	2.2	1.5	3.7	5.0	6.5	1.6	4.3	1.9	0.8

자료: 통계청

- **(농가농림업 취업자 전년동월대비 감소세 지속)** 6월 농가의 농림업 취업자수는 계절요인으로 전월대비 0.2% 증가한 202만 5천명을 기록했으나, 전년동월대비로는 3월 이후 4개월 연속 감소세를 보여 2/4분기 평균은 전년동기대비 5.2% 감소함으로써 1999년 이후 지속적 감소.
- **(농가농외 취업자수 전년동월대비 증가세 둔화)** 6월 농가의 농외취업자수는 전월대비 1.0% 감소한 48만 7천명을 기록하였고, 전년동월대비 0.8% 증가로 증가세가 다소 둔화. 농가의 비농업 부문 취업 선호되나 농가내의 유효인력 감소 경향 심화.



#### 4. 농촌물가



주: 투입재가격은 농업용품(가축류 제외)가격과 농촌임료금의 가중평균치임.

**<농촌물가지수 변화>**

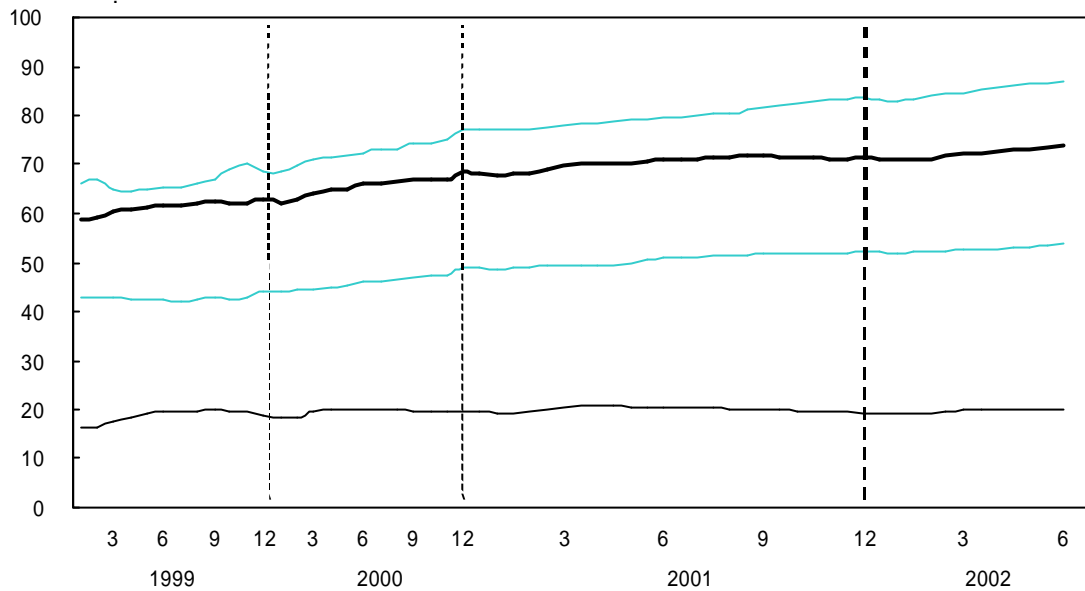
	1999	2000	2001년	2002년			
				3월	4월	5월	6월
농가판매가격지수	108.5	109.6	118.7	120.0 (1.7)	118.3 (1.4)	121.4 (4.8)	121.5 (Δ1.7)
투입재가격지수	127.6	132.2	137.2	137.7 (0.7)	138.5 (1.2)	138.6 (0.2)	138.3 (Δ0.2)
판매가격/투입재	87.0	84.6	86.5	87.2 (1.0)	85.4 (0.1)	87.6 (4.6)	87.8 (Δ1.5)

주: ( )안 숫자는 전년동월대비 증감률  
자료: 농협

- **(농가판매가격 6월 들어 약상승세 지속)** 농업투입재 가격의 완만한 상승이 지속되는 가운데, 6월 농가판매 가격은 전월대비 0.1p 상승한 121.5를 기록해 약상승세 지속.
- **(상반기 농업경영조건 개선)** 농가판매가격 상승으로 판매가격/투입재 비율은 5월 이후 지속적으로 상승해 농업경영조건 개선. 금년 상반기 판매가격/투입재 비율은 전년동기대비 3.6% 증가.

## 5. 농업금융

<농업금융 잔고>



<농업금융 잔고>

단위: 조원

		2001년 6월		2002년 6월		전년동월 대비(%)
		잔 고	전월차	잔 고	전월차	
대 출	상호금융	50.9	1.2	54.0	0.8	5.9
	정책자금	20.3	△0.4	19.9	△0.1	△1.8
	계	71.2	0.8	73.9	0.7	3.7
예 금	상호금융	79.7	0.5	87.2	0.6	9.5

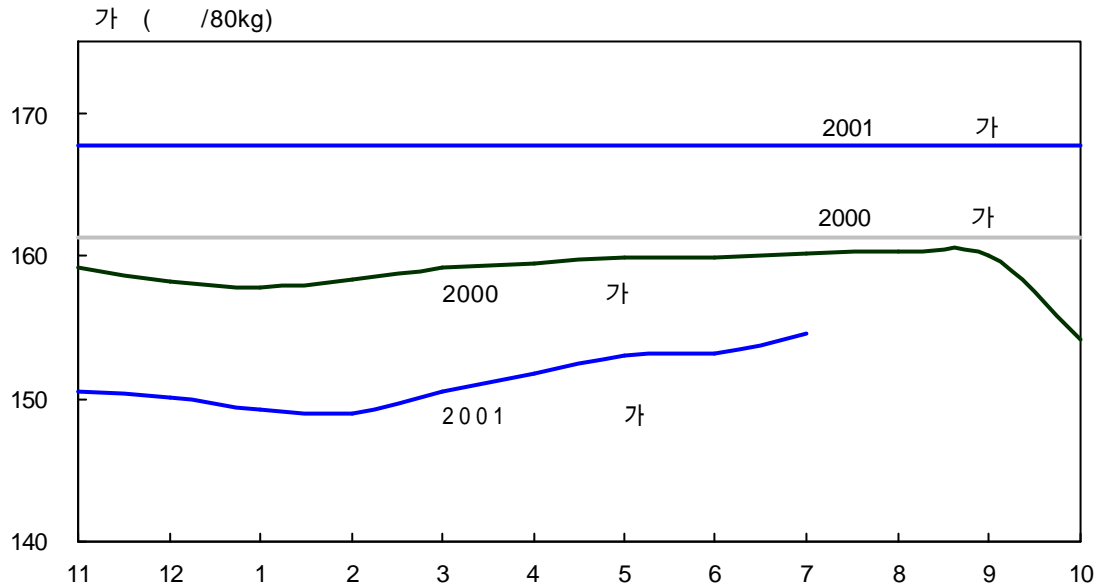
자료: 농업협동조합중앙회

- **(농업금융 총 대출액 전년동월 대비 3.7% 증가)** 6월 농업금융 대출액은 상호금융이 전년동월대비 5.9% 증가했으나, 정책자금은 전월에 비해 1.8% 감소, 총 대출액은 전월보다 3.7% 증가한 73조 9천억원.
- **(상호금융 예대비율 금년 들어 하락 추세)** 6월 상호금융 예금 잔고는 전월보다 6천억원 증가한 87조 2천억원, 대출은 전월대비 7천억원이 증가해 6월 예대비율은 5월 대비 변화 없으나 상반기 예대비율은 하락 추세.

## 6. 쌀 수급동향과 전망

### □ 쌀 가격동향

#### <쌀 가격>



#### <쌀 가격 변동>

단위: 원/80kg, %

	2001년				2002년			
	4월	5월	6월	7월	4월	5월	6월	7월 <sup>1)</sup>
산지쌀가격	159,495	159,781	159,891	160,156	151,764	152,979	153,244	154,484
전월대비	0.2	0.2	0.1	0.2	0.8	0.8	0.2	0.8
전년대비	2.4	2.0	1.4	0.7	△4.8	△4.3	△4.2	△3.5
산지조곡가격	56,494	56,483	56,509	56,421	53,247	53,441	53,755	53,840
전월대비	0.1	0.0	0.0	△0.2	0.5	0.4	0.6	0.2
전년대비	△0.2	△0.8	△2.0	△3.4	△5.7	△5.4	△4.9	△4.6
산지/조곡 <sup>2)</sup>	2.82	2.83	2.83	2.84	2.85	2.86	2.85	2.87

주 1) 7월 20일 가격, 2) 산지조곡가격(40kg) 대비 산지쌀가격(80kg)

자료: 농림부 식량정책과

- **(쌀 산지가격 상승세 유지)** 7월 산지 쌀 가격은 80kg당 15만 4,484원으로 전월대비 0.8% 상승함으로써 완만한 상승세 유지. 그러나, 금년들어 전년동기대비로는 4%대의 감소율을 보이고 있음.
  - 상반기 및 7월 계절진폭은 각각 0.7%, 2.9%로 금년산 벼 매취요인 저조.
  - 산지조곡가격은 산지 쌀 가격보다 크게 감소.

### Ⅲ. 품목별 수급 동향

## 1. 채소 수급동향과 전망

### 가. 개황

- 7월 채소류 가격은 물량이 많은 배추, 고추, 대파, 양배추를 제외하고 전반적으로 평년보다 높았으나, 6월에 비해서는 마늘, 양파를 제외하고 하락하였음.
- 8월 채소류 가격은 생산량이 적은 마늘, 양파, 감자를 제외하고 가뭄으로 가격이 크게 높았던 작년과 평년보다 낮을 전망.
- 고랭지채소는 감자를 제외한 배추, 무, 당근, 양배추의 생산량이 작년보다 10% 이상 많아 가격은 작년과 평년보다 낮을 전망.

<채소 도매가격 등락률 동향 (상품 기준)>

단위: %

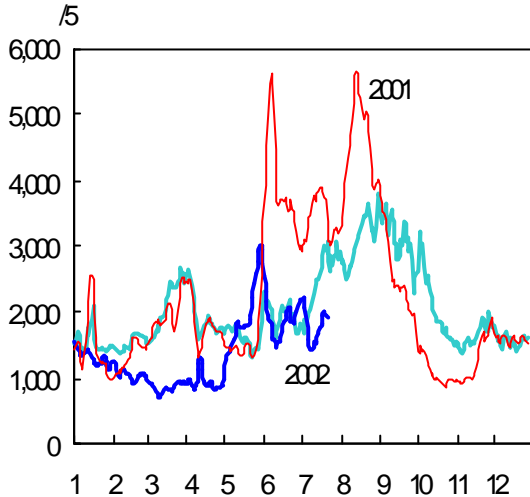
	1~6월 가격		7월 가격			8월 전망	
	작년	평년	전월	작년	평년	전월	작년
	동기 대비	동기 대비 <sup>2</sup>	대비	동기 대비	동기 대비 <sup>2</sup>	대비	동기 대비
배추	$\Delta 34$	$\Delta 26$	$\Delta 7$	$\Delta 46$	$\Delta 23$	보합	-
무	10	4	$\Delta 19$	$\Delta 50$	63	-	-
고추	$\Delta 40$	$\Delta 18$	$\Delta 5$	$\Delta 40$	$\Delta 18$	-	-
마늘	51	7	8	22	2	보합	보합
양파	$\Delta 32$	$\Delta 40$	0	10	9	+	+
대파	1	$\Delta 9$	$\Delta 10$	$\Delta 34$	$\Delta 6$	+	-
쪽파	14	$\Delta 2$	$\Delta 39$	13	26	-	-
양배추	$\Delta 11$	$\Delta 44$	$\Delta 29$	$\Delta 44$	$\Delta 23$	보합	-
당근	$\Delta 13$	$\Delta 6$	$\Delta 13$	$\Delta 49$	2	-	-
감자(수미)	$\Delta 19$	3	$\Delta 3$	$\Delta 19$	3	강보합	+

1) 가락동시장 도매가격 기준.

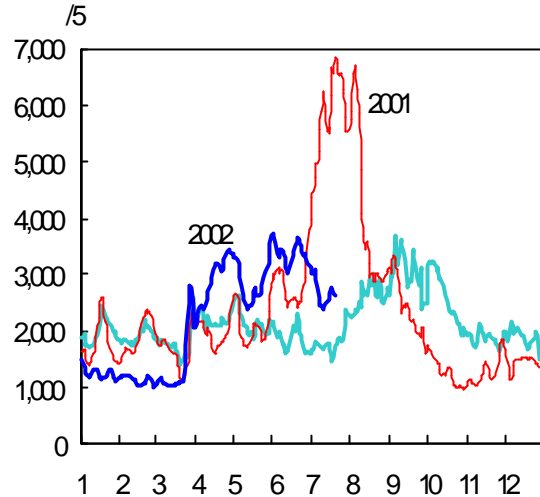
2) 평년은 1997~2001년의 최대치와 최소치를 제외한 3개년 평균임.

## 나. 배추·무

<배추 도매가격 동향 (상품)>



<무 도매가격 동향 (상품)>

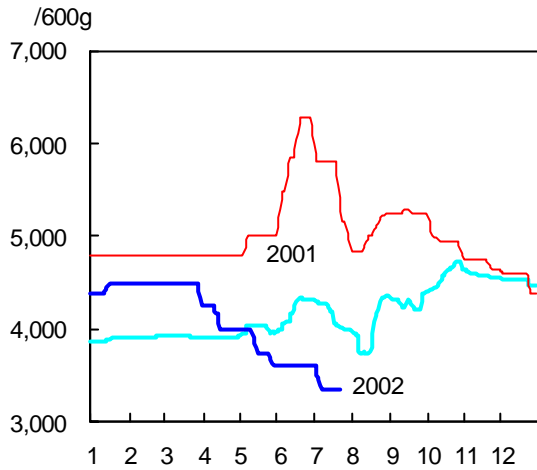


주: 일별 가격은 전후 2일간을 포함한 5일 이동평균치임. 평년 가격은 1997~2001년의 일별 가격 중 최대, 최소를 뺀 평균임.

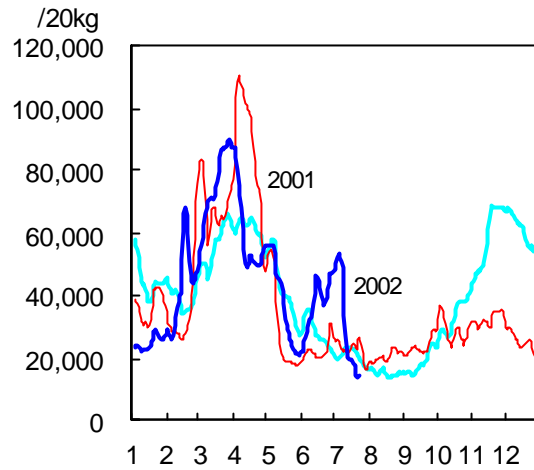
- 7월 배추가격은 평년보다 30% 낮았으나, 무 가격은 평년 동기보다 53% 높은 수준이었음. 이는 평지 여름무 출하면적 감소와 준고랭지 1기작무의 초기 생육이 다소 부진하여 전체 출하량이 적었기 때문임.
- 8월의 고랭지배추·무 출하예상면적이 작년보다 많고, 작황도 가뭄이 심했던 작년보다 10% 내외 많아 출하량은 작년보다 10% 이상 많을 것을 전망됨.
- 8월의 배추가격은 작년이나 평년보다 낮을 것으로 전망되고, 무가격은 평년과 비슷하거나 다소 낮을 것으로 전망됨. 따라서 배추 가격은 7월 하순 이후 보합세, 무가격은 하락세를 보일 것으로 전망됨.
- 농산물품질관리원의 표본농가 조사결과, 김장배추·무 재배의향면적은 작년보다 15% 내외 감소할 것으로 나타났음.
- 농업관측정보센터 표본농가 조사결과, 월동배추 재배의향면적은 재배면적이 크게 늘었던 작년에 비해 4% 감소에 그칠 것으로 나타남.

## 다. 고추

<건고추 도매가격 동향 (화건, 상품)>



<홍고추 도매가격 동향 (상품)>



주: 일별가격은 전후 2일간을 포함한 5일 이동평균치임. 평년 가격은 건고추는 1996년 8월~2001년 7월의 일별 가격 중 최대, 최소를 뺀 평균이고, 홍고추는 1997년~2001년의 일별 가격 중 최대, 최소를 뺀 평균임.

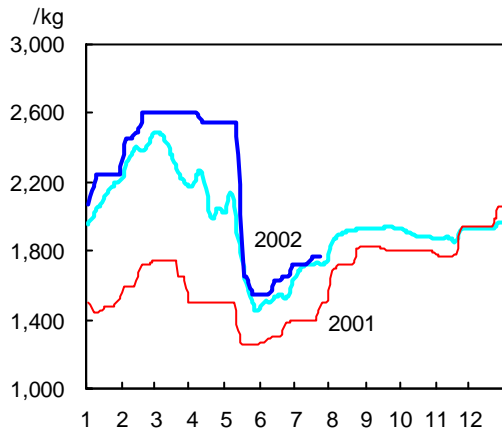
- 금년 고추 재배면적은 작년보다 7% 증가한 75,340ha인 것으로 추정. 7월말 현재 역병, 탄저병 발생이 적고, 적절한 강우로 작황이 좋아 10a당 수확량은 작년보다 5% 증가한 267kg 내외가 될 것으로 조사되어 생산량은 21만톤 내외로 추정되며 이는 작년보다 12%, 평년보다 5% 많은 수준.
- 작년 8월~금년 7월말까지 건고추 수입량은 12,528톤으로 작년 동기(8,496톤)보다 47% 많은 수준이지만 전월보다는 감소하였으며 고추관련품목은 2만 7,267톤으로 작년 동기보다 28% 많으나 감소하는 추세임. 이는 국내가격이 하락하였고 국내산 건고추의 출하가 시작되기 때문.
- 중국 산동성의 익도산 고추 산지가격은 7월말 현재 톤당 9,500원(1,100달러)으로 전월보다 조금 상승했으나 작년 동기의 10,000원보다 낮은 수준이었음. 이는 한국의 고추가격 하락과 일본의 경기침체로 수출이 부진하기 때문임. 금년도 중국산 고추의 작황은 작년에 비해 좋은 것으로 조사됨.

<2002년산 고추의 공급 및 가격 전망>

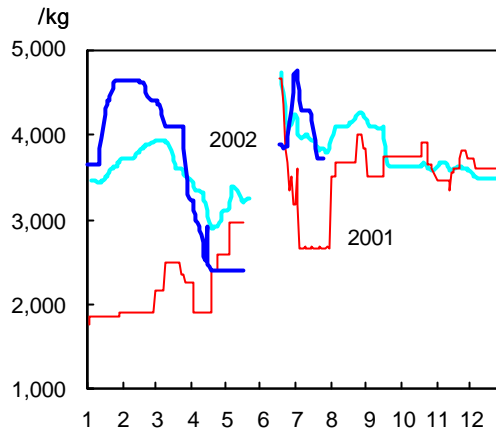
추정면적 (ha)	추정단수 (kg/10a)	추정생산량 (천톤)	증감률(%)	
			작년 대비	평년 대비
75,340	265~270	200~203	10.8~12.9	42~62

## 라. 마늘

<난지형 마늘 도매가격 동향 (상품)>



<한지형 마늘 도매가격 동향 (상품)>



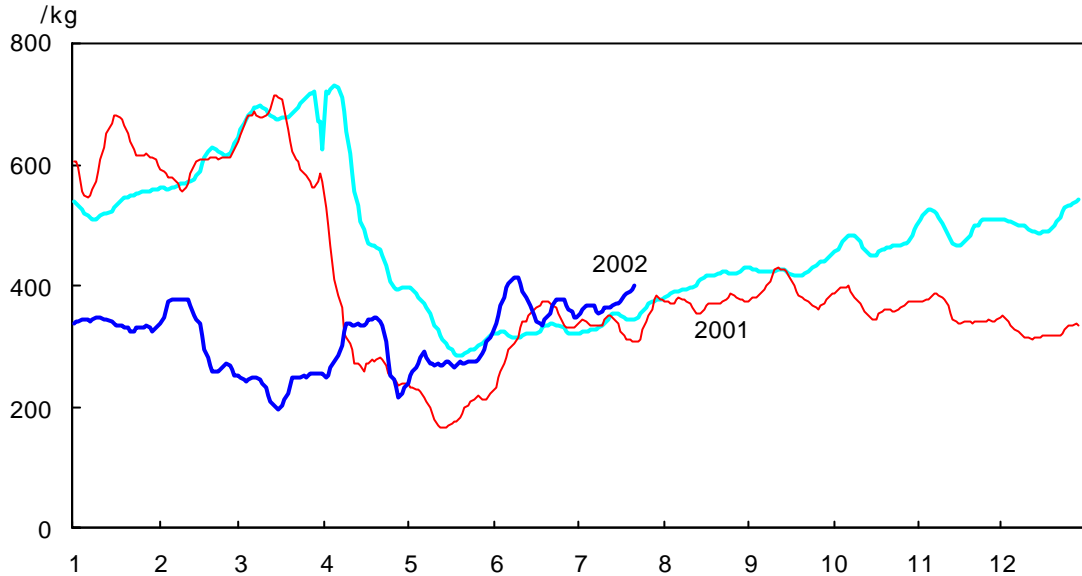
주: 일별 가격은 전후 2일간을 포함한 5일 이동평균치임. 평년 가격은 1997~2001년의 일별 가격 중 최대, 최소를 뺀 평균임.

- 금년산 마늘 재배면적은 3만 3,153ha, 10a당 단수는 1,190kg으로서, 생산량은 작년보다 3% 감소한 39만 4,482톤임. 품종별로는 난지형이 작년과 비슷한 34만 1,632톤, 한지형은 17% 감소한 5만 2,850톤이었음.
- 생산량 39만 4천톤에 이월량 6천톤, MMA 물량 1만 3,181톤, 중국산 저율관 세물량 2만 2,267톤을 더한 금년산 마늘의 총공급량은 43만 6천톤으로 작년보다 약 3% 적은 수준임.
- 저장업체 조사결과, 7월 20일 현재 저온창고에 입고된 물량은 약 9만 3천톤으로 작년 동기에 비하여 약 4천톤 많고, 7월 20일 이후의 입고계획량도 작년보다 1,600톤 많은 6천4백톤임. 따라서 총입고량은 작년보다 6% 많은 9만 9천톤으로 추정됨. 한편 농가보유량은 난지형이 작년보다 20%, 한지형은 13% 많음.
- 내년산 마늘 재배의향면적은 금년보다 약 7% 감소하며, 품종별로는 한지형이 9%, 난지형은 6% 감소. 재배의향면적의 감소 요인으로는 SG의 연장가능성에 대한 의구심과 노동력 부족 때문임.



## 마. 양파

<양파 도매가격 동향 (상품)>

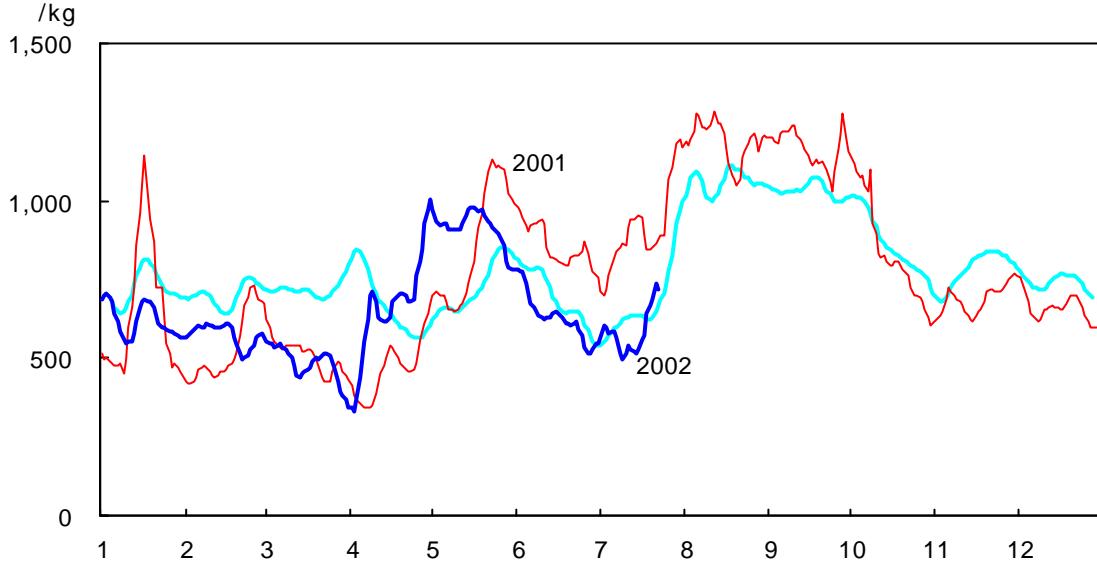


주: 일별 가격은 전후 2일간을 포함한 5일 이동평균치임. 평년 가격은 1997~2001년의 일별 가격 중 최대, 최소를 뺀 평균임.

- 금년산 양파 재배면적은 1만 5,314ha, 10a당 단수는 6,063kg으로, 생산량은 작년보다 13% 감소한 93만 3,095톤이었음.
- 금년산 유통년도(4월부터 내년 3월까지)의 총공급량은 생산량과 MMA 물량을 더한 95만 2천톤으로 작년보다 12% 적을 것으로 추정됨. 금년산 양파의 상품 kg당 연평균 도매가격은 작년보다 약 17% 높은 380~400원이 될 것으로 추정됨.
- 중국산 양파의 국내도매원가는 kg당 500원으로 국내 양파가격보다 많이 높아 당분간 수입실적은 미미할 것으로 전망됨.
- 7월 20일 현재 저온창고에 입고된 물량은 약 40만톤이며, 7월 20일 이후의 입고계획량은 2만 5천톤으로 작년 동기보다 약 4천톤 많을 것으로 조사됨. 총입고량은 작년보다 6% 적은 42만 5천톤으로 추정됨.
- 중만생종 양파 생산량 78만 1천톤 중 7월 20일 현재 농가판매량은 작년 동기보다 17% 적은 63만 8천톤, 보유량은 6% 많은 14만 3천톤인 것으로 추정됨. 농가보유량이 출하될 8~9월의 양파 가격은 7월과 비슷하거나 조금 상승할 것으로 전망.

바. 대파

<대파 도매가격 동향 (상품)>



주: 일별 가격은 전후 2일간을 포함한 5일 이동평균치임. 평년 가격은 1997~2001년의 일별 가격중 최대, 최소를 뺀 평균임.

- 중부지방 재배면적이 크게 늘었고 기상 호조로 단수도 높아 7월의 상품 kg당 도매가격은 850원(중품 460원)으로 평년 동기보다 6%, 작년 동기보다는 34% 낮은 수준.
- 8월의 대파 출하량이 9% 많을 것으로 예상되어 도매가격은 작년 동기보다 낮은 상품 kg당 700원 내외로 강보합세 전망.
- 9~10월의 가을대파 출하예상면적은 작년보다 약간 증가하는 반면, 겨울·월동대파는 3%, 1% 감소.

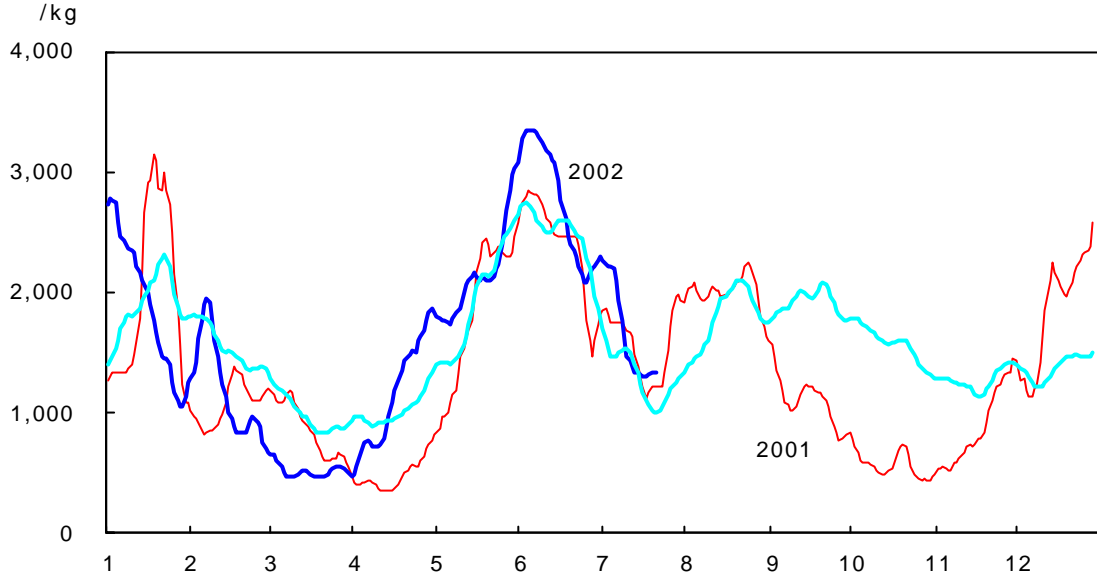
<대파 출하예상면적의 작년 대비 증감률>

단위: %

출하시기	경기·강원	충청	전북	전남	경북	부산·경남	전체
8월	10.5	4.7	-2.0	0.4	1.9	7.1	5.6
가을	-2.8	-1.1	3.1	9.3	-2.6	2.9	0.8
겨울	-	-	-	-2.9	-	-4.6	-3.2
월동	-5.2	-1.6	-1.7	-	2.4	-	-1.1

사. 쪽파

<쪽파 도매가격 동향 (상품)>



주: 일별 가격은 전후 2일간을 포함한 5일 이동평균치임. 평년 가격은 1997~2001년의 일별 가격중 최대, 최소를 뺀 평균임.

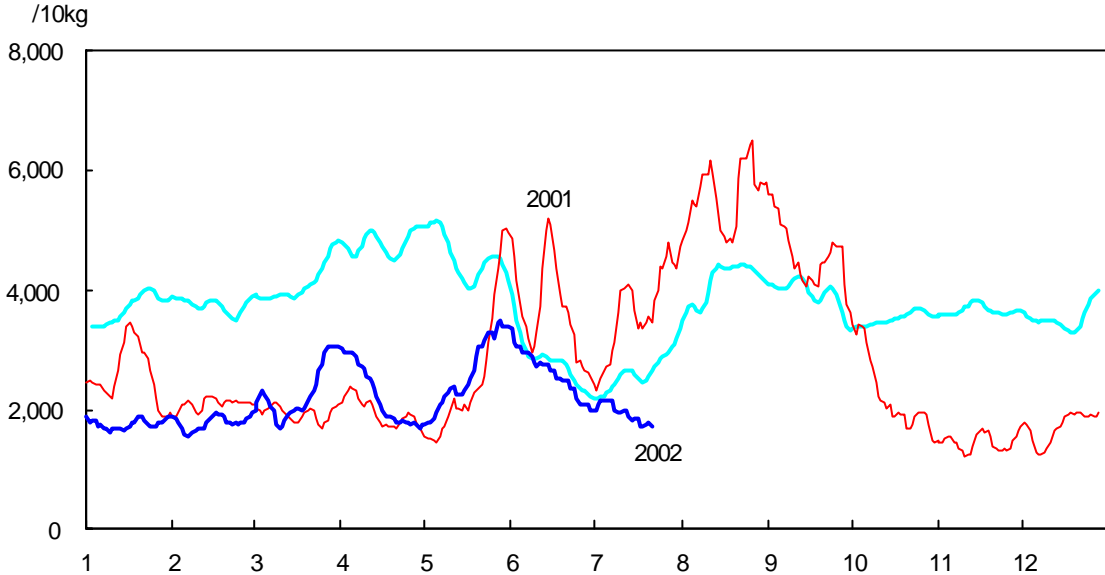
- 7월 출하량이 작년보다 적어 상품 kg당 도매가격은 1,740원으로 평년 동기보다 26%, 작년 동기보다는 13% 높은 수준.
- 8월의 쪽파 출하예상면적이 작년보다 3% 많고 예상단수도 3% 많아 도매 가격은 작년 동기보다 약간 낮은 보합세 전망.
- 가을·겨울쪽파 출하예상면적은 작년 동기보다 3% 적을 전망.

<쪽파 출하예상면적의 작년 대비 증감률>

출하시기	단위: %					
	경기·강원	충청	호남	영남	제주	전체
8월	0.0	3.6	2.3	0.0	-	2.8
가을	-6.9	-2.2	-3.6	-2.3	-2.9	-3.2
겨울	-0.6	-5.2	-3.9	-1.4	1.8	-2.9

아. 양배추

<양배추 도매가격 동향 (상품)>



주: 일별 가격은 전후 2일간을 포함한 5일 이동평균치임. 평년 가격은 1997~2001년의 일별 가격중 최대, 최소를 뺀 평균임.

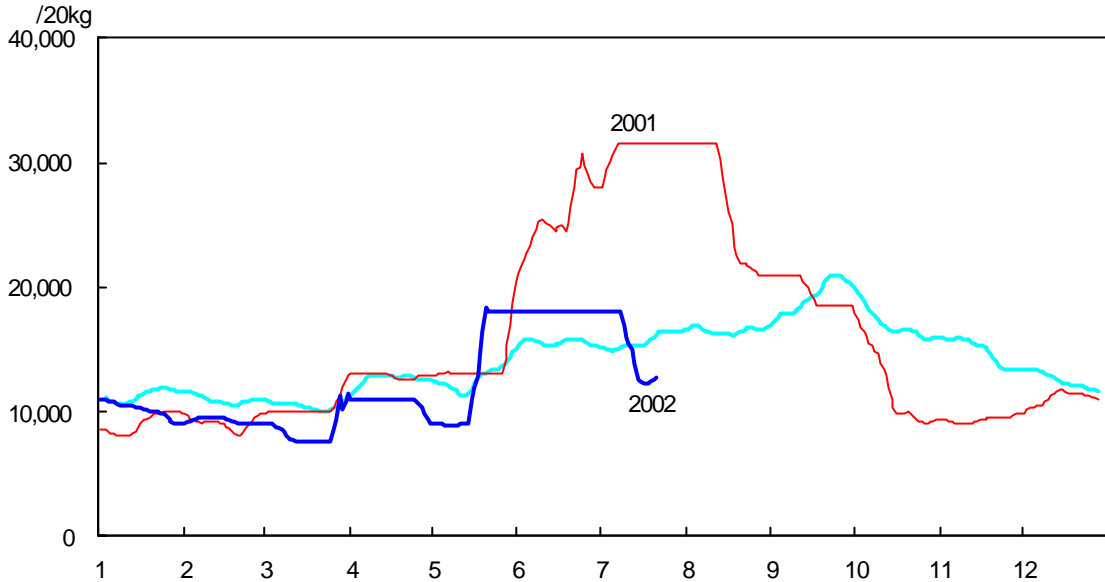
- 충청지역 출하가 지연되고, 고령지 출하가 시작되면서 7월의 상품 10kg당 도매가격은 1,960원(중품 1,490원)으로 평년 동기보다 23%, 작년 동기보다는 44% 낮은 수준.
- 8월의 고령지양배추 출하량이 10% 많을 것으로 예상되어 상품 10kg당 도매가격은 평년 동기보다 낮을 전망.
- 충청지역을 중심으로 재배되는 가을양배추 정식의향면적은 작년 동기보다 4% 감소하여, 지난달 조사치(2% 감소)보다 더 감소할 전망.

<월별 가을양배추 정식의향면적의 작년 대비 증감률>

조사시기	단위: %		
	7월	8월	전체
6. 20	-1.5	-3.3	-2.2
7. 20	-1.5	-5.7	-4.2

자. 당근

<당근 도매가격 동향 (상품)>



주: 일별 가격은 전후 2일간을 포함한 5일 이동평균치임. 평년 가격은 1997~2001년의 일별 가격중 최대, 최소를 뺀 평균임.

- 7월 하순이후 저장당근의 출하 증가와 노지 봄당근의 출하 지연으로 가격이 크게 하락하여 7월 하순의 평균도매가격은 평년 동기보다 23% 낮은 수준.
- 8월에는 저장량 및 고랭지당근 출하예상량이 작년보다 16% 많아 가격은 가뭄으로 가격이 높았던 작년보다 크게 낮고 평년보다도 낮을 전망.
- 가을·겨울당근의 파종의향면적은 3%, 7% 감소할 전망.

<가을당근 파종의향면적의 작년 대비 증감률>

단위: %

파종시기	충청	경북	경남	전체
7~8월	1.3	-5.3	-4.1	-2.9

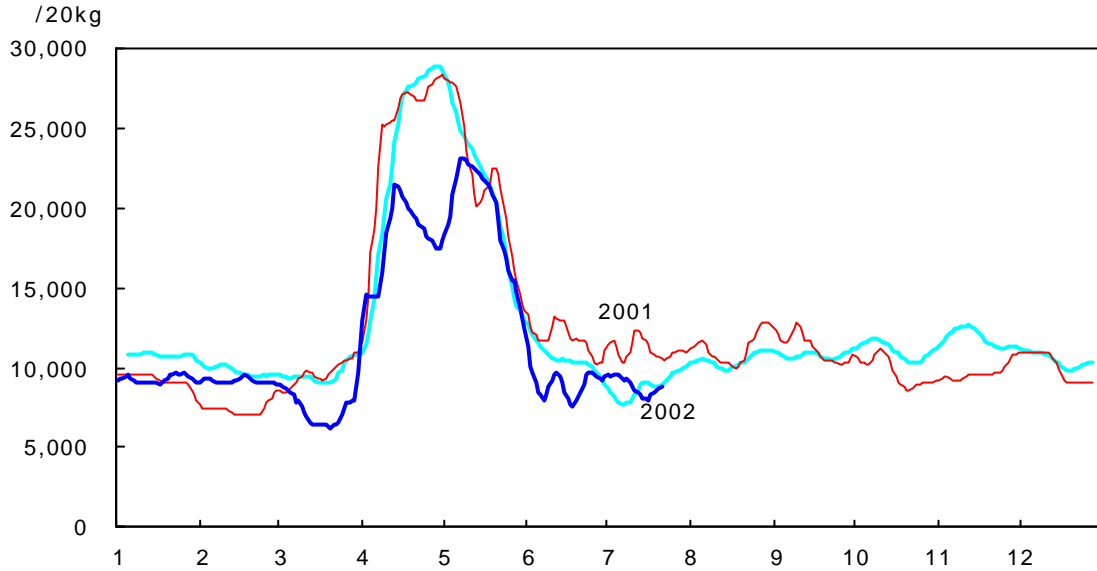
<겨울당근 파종의향면적의 작년 대비 증감률>

단위: %

파종시기	남제주	북제주	전체
7~8월	-3.4	-8.7	-6.5

## 차. 감자

<감자 도매가격 동향 (수미, 상품)>



주: 일별 가격은 5일 이동평균치임. 평년 가격은 1997~2001년의 일별 가격 중 최대, 최소를 뺀 평균임.

- 고랭지감자 재배면적은 작년보다 5% 감소한 4,538ha 내외인 것으로 추정됨. 고랭지감자의 10a당 수확량은 작년과 비슷한 3,300kg~3,400kg 내외가 될 것으로 조사되어 생산량은 작년보다 7%, 평년보다 1% 감소한 15만 2천톤 내외로 추정.
- 8월의 고랭지감자 출하량은 작년보다 10% 감소할 것으로 추정되어, 도매가격은 상품 20kg당 작년 동기 가격(8,860원)보다 높은 9,500원 내외 전망.
- 7월말 현재 감자 가격이 낮아 가을감자 재배의향면적은 작년보다 15% 감소할 것으로 조사되어 지난달 조사치(12% 감소)보다 더 낮아질 것으로 나타남.

<고랭지감자 추정 생산량>

추정면적 (ha)	추정단수 (kg/10a)	추정생산량 (천톤)	증감률(%)	
			작년 대비	평년 대비
4,538	3,300~3,400	150~154	-8.5~-5.7	-2.5~0.5

## 2. 과채 수급동향과 전망

### 가. 개황

- 7월 과채류 도매가격은 수박을 제외하고 전반적으로 작년보다 낮은 수준이었음. 이렇게 가격이 낮았던 것은 출하면적이 늘었고 예년과 달리 기온이 높았으며 태풍과 장마피해가 없어 단수가 높아 작년보다 출하량이 많았기 때문임.
- 8월에 출하될 수박, 참외 물량은 지난해보다 적어 도매가격은 높을 것으로 예상되고, 토마토, 오이, 호박은 전반적으로 지난해보다 출하량이 많을 것으로 예상되어 도매가격은 낮을 것으로 전망됨.
- 과채류 8월 정식의향면적은 지난해 주 출하기 가격이 평년에 비해 높았던 수박은 늘어나고, 토마토, 오이, 호박은 줄어들 전망

#### <작년 동기대비 과채 가격>

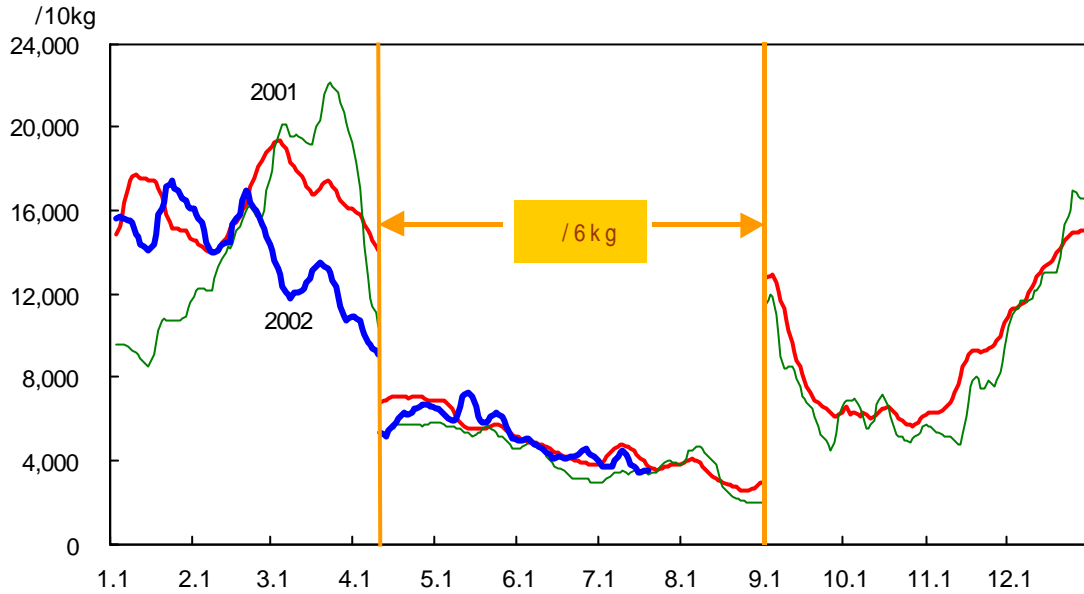
단위: %

	1~6월 가격		7월 가격		8월 전망	
	작년 동기대비	평년 동기대비	작년 동기대비	평년 동기대비	작년 동기대비	평년 동기대비
수박	16	<b>△36</b>	13	<b>△14</b>	+	=
참외	30	<b>△9</b>	<b>△21</b>	<b>△29</b>	+	=
토마토	42	37	<b>△28</b>	<b>△25</b>	-	+
방울토마토	44	9	0	<b>△16</b>	-	+
오이(취청)	5	8	<b>△42</b>	<b>△43</b>	-	-
오이(백다다기)	3	<b>△13</b>	<b>△27</b>	<b>△22</b>	-	-
호박(쥬키니)	<b>△12</b>	1	<b>△71</b>	<b>△35</b>	-	-
호박(애호박)	5	<b>△11</b>	<b>△47</b>	<b>△1</b>	-	-

주: 평년은 1997~2001년의 최대치와 최소치를 제외한 3개년 평균이고, 7월 가격은 7.1~7.20일까지임.

## 나. 수박

<수박 도매가격 동향 (상품)>



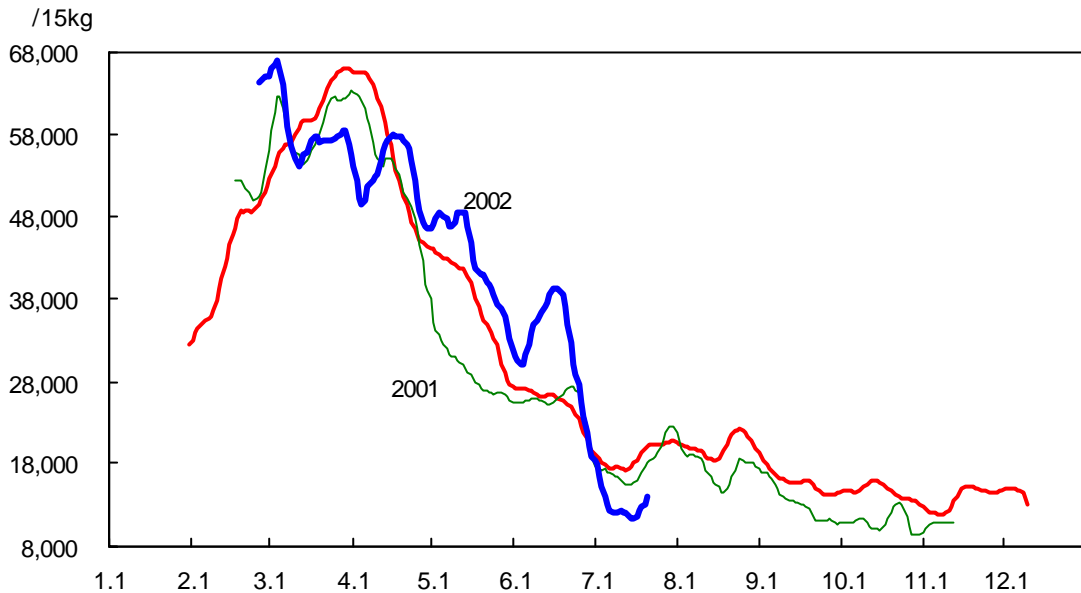
주: 일별 가격은 5일 이동평균치임. 평년가격은 1997~2001년의 상품 가격 중 최대, 최소를 뺀 평균임. 9월~익년 4월 11일~8월 31일까지는 상품 6kg 개당 수치임.

- 7월 수박 출하량은 작년보다 감소하여 가격은 작년(상품 3,300원/6kg)보다 13% 높고, 평년(상품 4,400원/6kg)보다는 14% 낮은 수준임.
- 8월 출하예정면적은 작년 가격이 높았음에도 불구하고 노지수박 주산지인 고창지역의 연작피해로 인해 인삼, 고추 등으로 작물을 전환하면서 작년보다 10~13% 줄어들 것으로 전망됨.
- 8월 수박단수는 5월 하순 이후 기온이 높고 일조시간도 작년보다 많아 과실이 좋을 것으로 예상되어 1~2% 높아질 전망.
- 8월 출하량이 작년보다 8~12% 적을 것으로 예상되며 품질 또한 좋아 상품 6kg 개당 도매가격은 작년 3,400원보다 높을 것으로 전망됨.
- 8월 정식의향면적은 금년 수박가격이 작년보다 전반적으로 높았고 작년 10~11월 가격도 전년에 비해 높았기 때문에 4~6% 늘어날 전망.



## 다. 참외

<참외 도매가격 동향 (상품)>



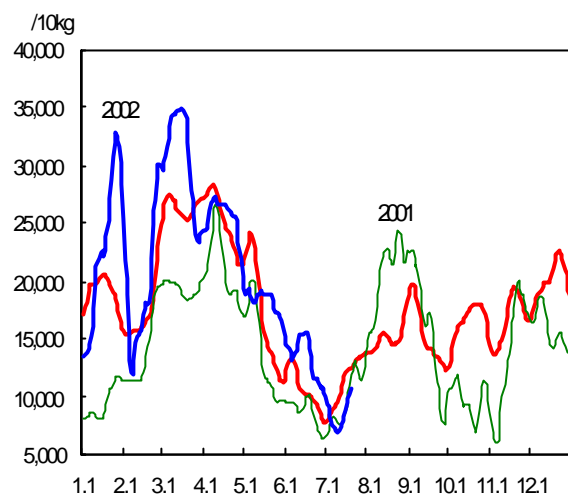
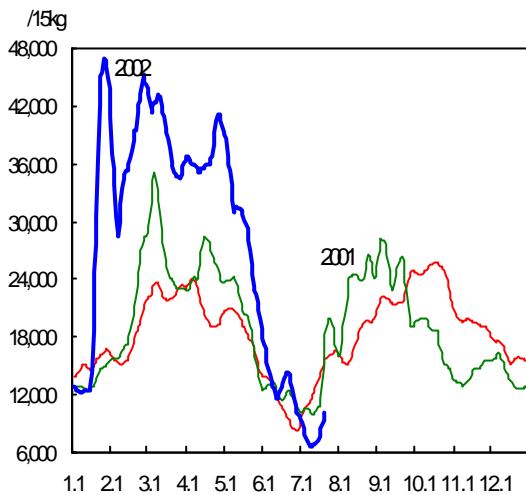
주: 일별 가격은 5일 이동평균치임. 평년가격은 1997~2001년의 상품 가격 중 최대, 최소를 뺀 평균임.

- 7월 참외 출하량은 작년보다 많아 가격은 작년(상품 1만 6,600원/15kg)보다 21% 낮고, 평년(상품 1만 8,500원/15kg)보다는 29% 낮은 수준임.
- 8월 출하예정면적은 작년보다 줄어들 전망. 이는 작년 도매가격이 좋았으나 주산지인 영남지역에서 노동력부족으로 대량생산보다는 품질위주의 생산을 위해 재배 면적을 줄인 농가가 많았기 때문임.
- 8월에 출하될 참외단수는 성주를 중심으로 대과보다는 품질위주의 생산을 하기 위해 홍토좌 대목면적이 증가하였고, 고온으로 고사주 발생이 증가하여 작년보다 2~4% 줄어들 전망.
- 8월에 출하될 물량은 단수가 낮고 면적도 줄어 작년보다 6~8% 줄어들 것으로 예상되어 도매가격은 상품 15kg당 작년 1만 7,500원보다 높고 평년 1만 9,800원과 비슷할 전망.

## 라. 토마토

<일반 토마토 도매가격, 원/15kg>

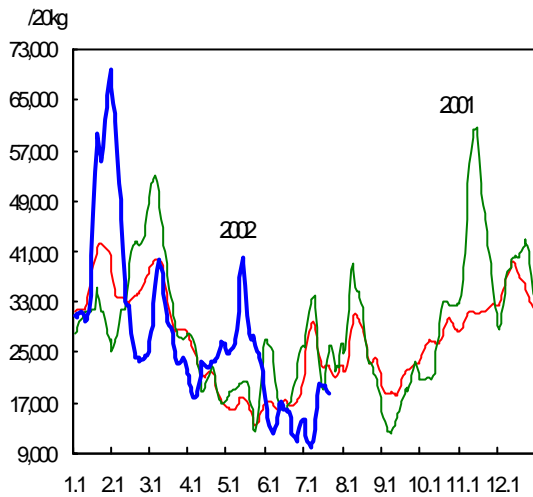
<방울토마토 도매가격, 원/10kg>



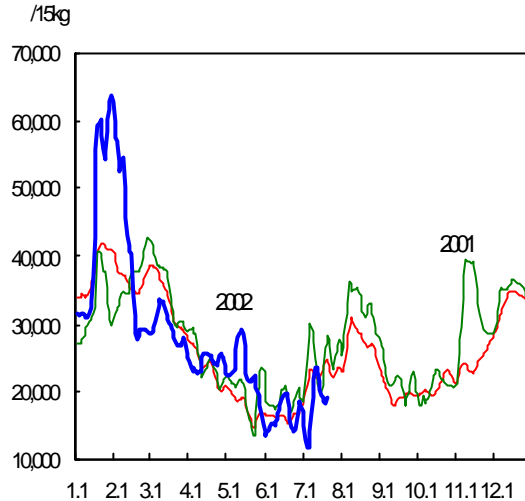
- 7월 일반토마토 도매가격은 출하량이 많아 작년 상품 15kg당 1만 3,820원보다 28% 낮고, 방울토마토는 작년 상품 10kg당 9,780원과 비슷한 수준이었음.
- 8월에 출하될 일반토마토와 방울토마토의 출하예정면적은 작년보다 늘어나는 것으로 조사됨. 방울토마토의 작년 8월 가격이 전년에 비해 28% 높아 주 출하지역인 강원, 경기 지역의 재배면적이 증가하였고, 방울토마토는 작년 가격이 전년과 평년에 비해 높아 출하예정면적이 3~4% 증가할 것으로 조사되었음.
- 일반토마토 8월 출하예상량은 작년보다 2~6% 많을 것으로 보여 도매가격은 작년 도매가격인 상품 15kg당 2만 3,170원보다는 낮지만 평년 1만 7,500원보다는 높을 것으로 전망.
- 방울토마토 8월 출하예상량은 작년보다 3% 많을 것으로 보여 도매가격은 작년 상품 10kg당 2만 560원보다 낮지만 평년 1만 4,700원보다는 높을 것으로 전망.
- 8월 일반토마토의 정식의향면적은 수확시기인 작년 12월 이후 가격이 좋아 늘어날 것으로 조사되었고, 8월 방울토마토 정식의향면적은 11월 이후의 가격이 높아 4~5% 증가할 것으로 조사되었음.

마. 오이

<취청 도매가격, 원/20kg>



<백다다기 도매가격, 원/15kg>



주: 일별가격은 5일 이동평균치임. 평년가격은 1997~2001년의 상품 가격중 최대, 최소를 뺀 평균임.

- 7월 출하물량은 작년보다 많아 도매가격은 작년(백다다기 상품: 18,000원/15kg, 취청 상품: 15,600원/20kg)보다 27~42% 낮은 수준임.
- 8월의 취청 출하예상량은 작년보다 10% 많아 8월 도매가격은 작년과 평년보다 낮은 2만원으로 전망됨. 백다다기 출하예정면적은 작년보다 늘고, 단수도 높아 도매가격은 평년 2만 6,300원보다 낮을 것으로 전망됨.
- 8월의 취청 정식의향면적은 작년보다 다소 늘어날 것으로 전망됨. 백다다기 8월 정식의향면적은 작년보다 2% 줄어들 것으로 전망됨.

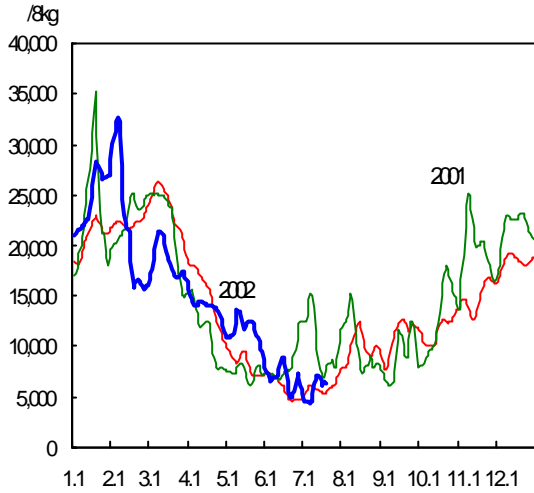
<작년대비 8월 출하량 및 재배의향면적 증감률>

단위: %

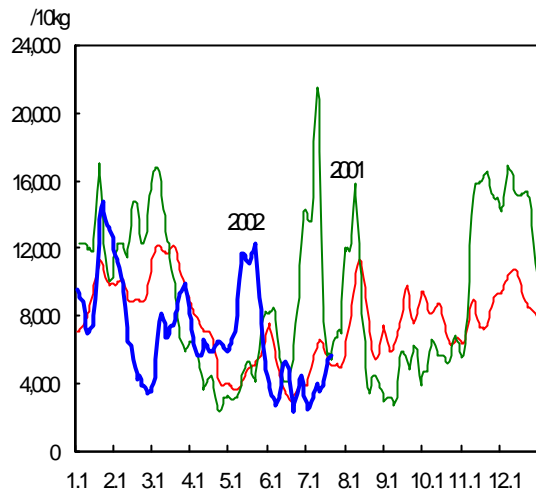
	예상출하량	정식(의향)면적
취 청	10.1	1.3
백다다기	10.2	△2.0

바. 호박

<애호박 도매가격, 원/8kg>



<쭈키니 도매가격, 원/10kg>



주: 알별가격은 5일 이동평균치임. 평년가격은 1997~2001년의 상품 가격중 최대, 최소를 뺀 평균임.

- 7월 출하물량은 작년보다 많아 가격은 작년(애호박: 5,720원/8kg, 쭈키니: 3,810원/10kg)보다 47~71% 낮은 수준임.
- 8월에 출하될 애호박 물량이 작년보다 2% 많아 8월 도매가격은 작년 1만 200원/8kg보다 낮을 것으로 전망됨. 쭈키니 출하예상량이 작년보다 많아 8월 도매가격은 작년 8,200원/10kg보다 낮을 것으로 전망됨.
- 8월의 애호박 정식의향면적은 작년보다 2% 줄어들고, 7월의 쭈키니 정식의향면적은 주 출하기인 9~10월 작년 가격이 평년보다 낮아 작년보다 7% 줄어들 것으로 전망됨.

<작년대비 8월 출하량 및 재배의향면적 증감률>

단위: %

	예상출하량	정식(의향)면적
애호박	1.5	△1.7
쭈키니	6.7	△6.6

### 3. 과일 수급동향과 전망

#### 가. 개황

- 7월 복숭아·하우스포도 등 여름과일 공급량이 지난해 동기보다 20%가량 많기 때문에, 과일 가격은 지난해보다 10~20% 낮은 수준.
- 성목면적 증가로 복숭아 생산량이 지난해보다 14%(2만톤) 증가하겠으며, 노지포도 생산량은 단수 감소로 지난해보다 7%(3만톤) 감소할 전망.
- 성목면적이 크게 증가하여 배 생산량은 지난해보다 9~12%(4~5만톤) 많은 46만톤 수준 전망. 사과 생산량은 지난해보다 2%(6천톤) 많은 42만톤 전망. 따라서 배 수급 조절을 위한 대책 수립 필요.

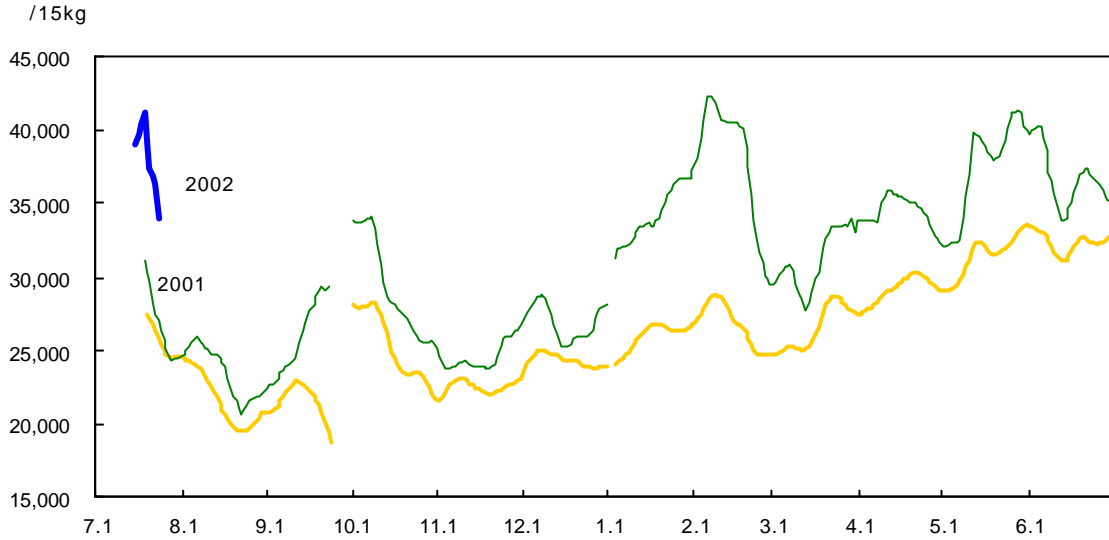
<주요 과일의 6~7월 가격 변동률>

	6월 가격		7월 가격	
	지난해대비	평년대비	지난해대비	평년대비
사과	<b>23</b>	<b>35</b>	28	<b>42</b>
배	<b>△33</b>	<b>△40</b>	<b>△53</b>	<b>△51</b>
포도	<b>△27</b>	<b>△24</b>	△15	△12
감귤	△7	△2	△11	<b>△34</b>
복숭아	△9	-	△19	△10
오렌지	△10	<b>△21</b>	△19	-

주 : 1. 사과의 경우 6월은 후지, 7월은 쓰기루 기준.  
 2. 복숭아의 경우 6월은 암킹, 7월은 창방 기준.

## 나. 사과

### <사과 가격동향>



주: 7~9월은 쓰가루, 10~약년 6월은 후지 기준

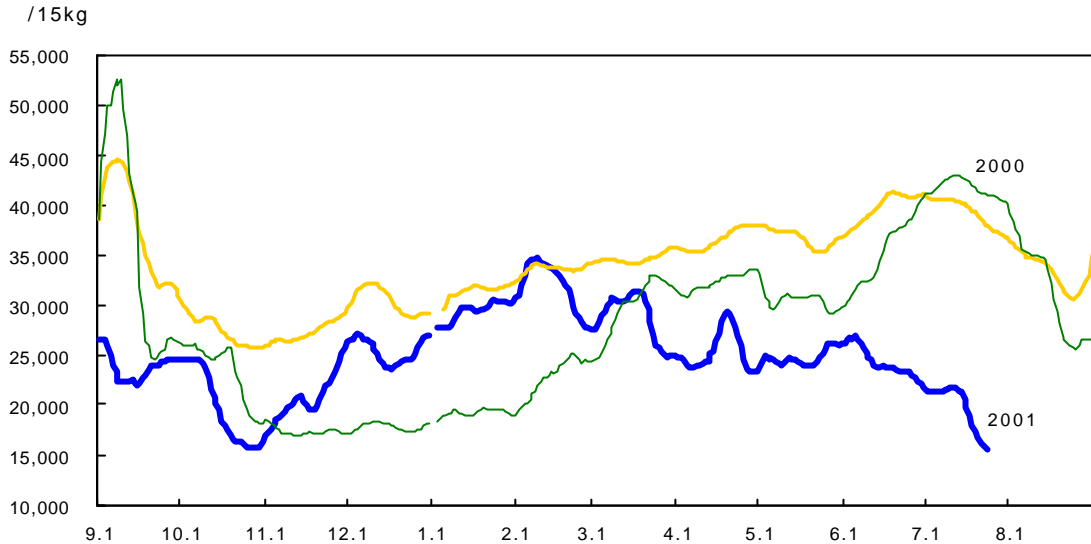
- 올해산 쓰가루는 7월 중순부터 출하되어 가격은 상품 15kg당 3만 8천원으로 지난해보다 30% 높은 수준.
- 개화기의 기상이 좋아 6월 상순 현재 10a당 열매수는 12,446개로 지난해보다는 6% 많고, 생육상태도 전반적으로 양호.
- 성목면적은 지난해보다 3%(590ha) 적지만 착과 및 생육상태가 좋아 단수는 지난해보다 5% 많을 것으로 예상되므로, 생산량은 지난해보다 2%(6천톤) 많은 41만톤 전망.

### <사과 생산 전망>

	2001	2002	2002/2001 증감률(%)
재배면적(ha)	26,328	26,200	-0.5
성목면적(ha)	19,186	18,600	-3.1
생산량(천톤)	404	410	1.6

## 다. 배

### <배 가격동향>



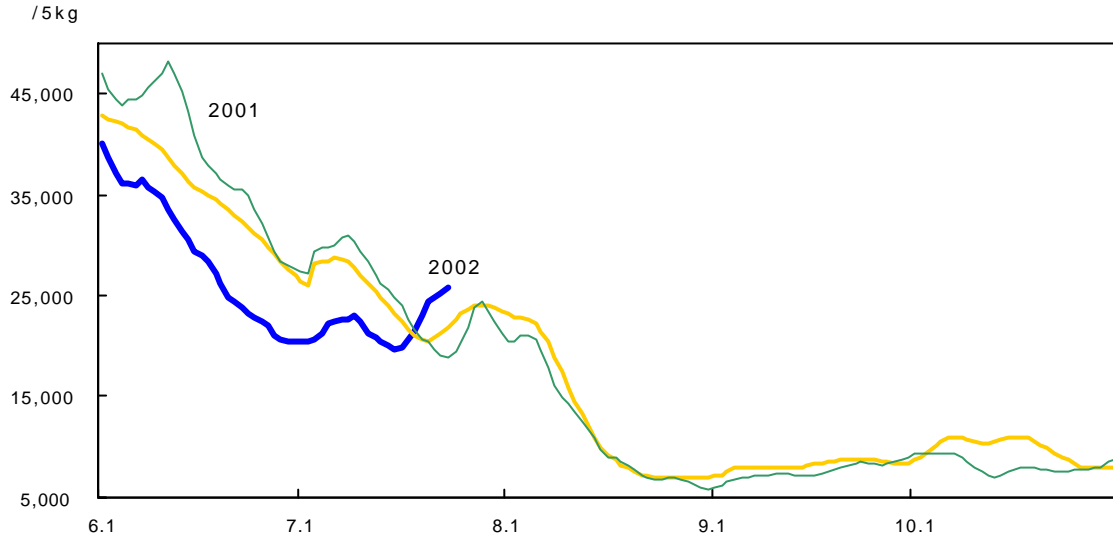
- 7월 신고가격은 반입량 증가로 인해 지난해보다 50% 낮은 상품 15kg당 2만원 수준.
- 착과기에 저온, 강풍 등의 영향으로 6월 상순 현재 10a당 열매수는 8,025 개로 지난해보다는 2% 적고, 생육상태도 전반적으로 좋지 않은 편.
- 착과 및 생육상태가 지난해보다 좋지 않아 단수는 지난해보다 5% 정도 감소할 전망이지만 성목면적이 크게 증가하였기 때문에, 생산량은 지난해 보다 9~12%(4~5만톤) 늘어난 46만톤 수준 전망.

### <배 생산 전망>

	2001	2002	2002/2001 증감률(%)
재배면적(ha)	25,535	25,360	-0.7
성목면적(ha)	14,782	17,100	15.7
생산량(천톤)	417	456~466	9.4~11.7

## 라. 포도

### <포도 가격동향>



- 하우스 재배면적이 지난해보다 크게 늘어 포도(캠벨얼리, 상품)가격은 7월 중순까지 20% 내외 낮았음. 7월 하순에 노지포도가 출하되면서 가격은 지난해보다 15% 높음.
- 노지포도 착과상황이 화진(꽃떨이)현상으로 지난해보다 좋지 않은 것으로 나타나 단위면적당 수확량은 지난해보다 6% 감소할 전망.
- 성목면적이 지난해보다 1%(210ha) 감소하고 단수가 6% 감소한 것으로 예상되므로, 포도 생산량은 지난해보다 7%(3만톤) 적은 42만톤 수준 전망.

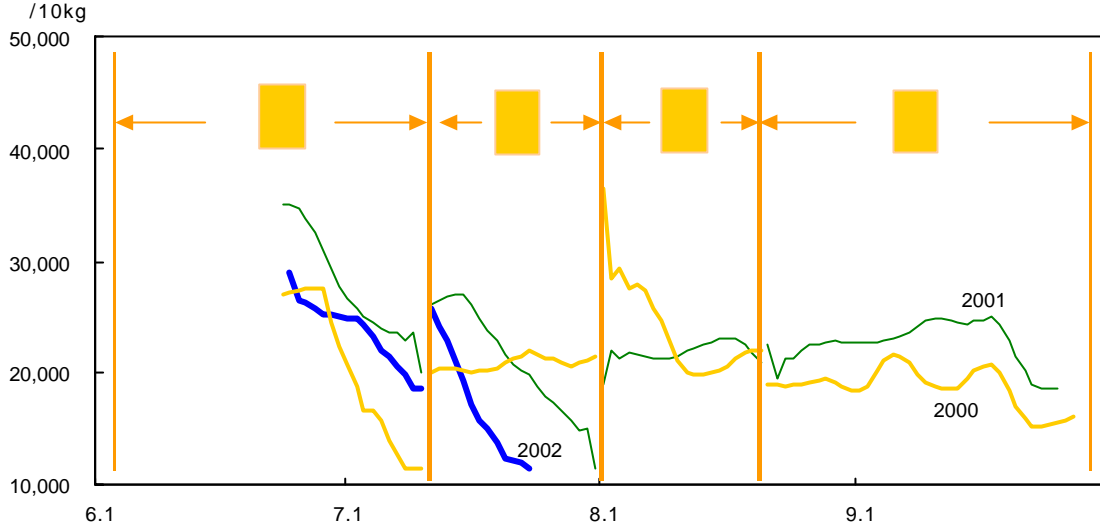
### <포도 생산 전망>

	성목면적(ha)	성목단수(kg/10a)	생산량(천톤)
2001	22,146	2,048	454
2002	21,940	1,930	424
2002/2001 증감률(%)	-0.9	-5.6	-6.5



## 마. 복숭아

### <복숭아 가격동향>



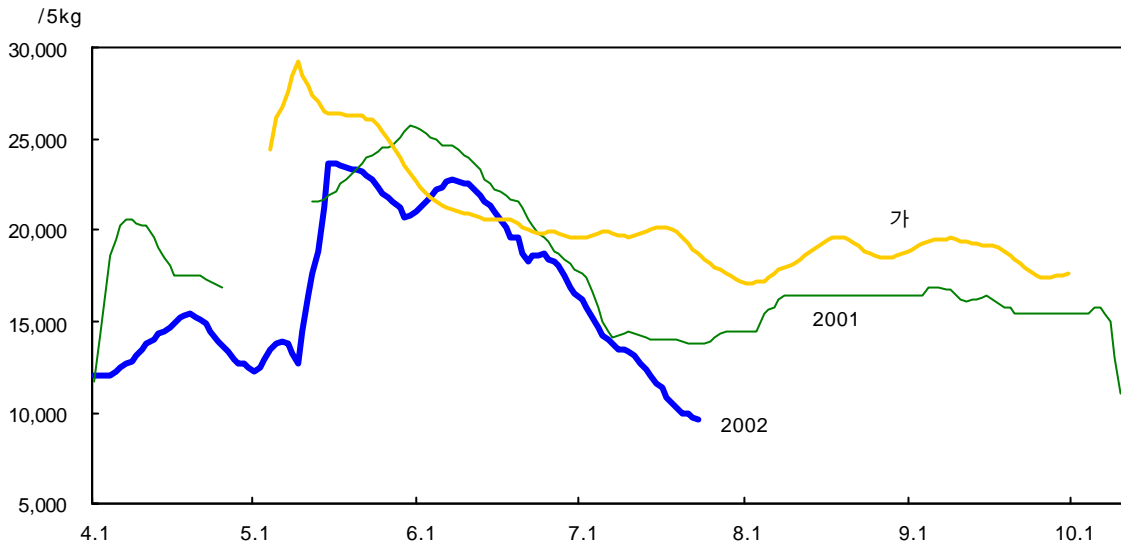
- 6~7월 복숭아 가격은 지난해보다 20% 낮은 수준.
- 중·만생종의 생육상황이 현재까지 좋은 것으로 나타나 단위당 수확량은 지난해보다 3% 증가할 전망.
- 성목면적이 지난해보다 10%(840ha) 늘어나고 단수가 3% 증가하여 생산량은 지난해보다 14%(2만톤) 많은 19만톤 수준 전망.

### <복숭아 생산 전망>

	성목면적(ha)	성목단수(kg/10a)	생산량(천톤)
2001	8,062	2,063	166
2002	8,903	2,130	190
2002/2001증감률(%)	10.4	3.4	14.2

## 바. 감귤 · 단감

<감귤 가격동향>



- 7월 하우스몬주 가격은 5kg당 1만 2,600원으로 지난해보다 10% 낮은 수준. 이는 출하량이 지난해보다 7% 많고, 오렌지 · 포도 · 복숭아 등 대체 과일이 지난해보다 많기 때문.
- 노지감귤의 10a당 열매수는 지난해보다 42% 적으나, 같은 해결이 해인 재작년과 비슷한 것으로 나타남.
- 단감 10a당 열매수는 11,700개로 지난해보다 3% 많으나, 평년보다는 4% 적은 것으로 나타남.

<감귤 · 단감의 10a당 열매수>

품목	2002년	2001년	대비(%)	
			작년	재작년/평년
감귤	29,000	50,558	-42.0	-0.8
단감	11,710	11,400	2.8	-3.9

## 4. 축산

### 가. 개황

- 봄철 송아지 생산 증가와 무더위에 따른 소비감소로 6월 한육우 도축두수는 전월에 비해 15% 감소하였으나, 5월 쇠고기 수입실적은 4월보다 3% 증가한 2만 5천톤으로 전년대비 증가추세를 꾸준히 이어감.
- 착유우 도태정책 실시로 출하두수가 증가하면서 초임만삭우 가격은 하락하기 시작하여 7월 20일 현재 전월보다 1.1% 하락하였음. 그러나 전년 동기보다는 4.4% 상승하였음.
- 7월은 장마와 북경기 등 계절적 특성으로 돼지고기 수요가 감소함. 7월 성돈 산지가격은 이동제한지역의 해제로 인한 출하두수 증가로 전년보다 2.4% 하락하였고, 평년 동기와는 비슷한 수준임.
- 1~6월 계란가격은 전년 동기간보다 8.4%, 평년에 비하여 1.3% 하락하였음. 7월 계란가격(1~22일)은 전년 동기대비 16.7%, 평년과 비교하여 3.1% 하락한 641원으로 나타남.
- 육계의 경우 공급물량이 크게 증가하여 7월 산지가격(1~22일)은 전년 동기(1,433원)보다 29.7% 하락한 kg당 1,008원임.

#### <주요 가축의 7월 가격동향>

단위: %

	1~6월 가격		7월 가격	
	지난해동기대비	평년동기대비 <sup>1)</sup>	지난해동기대비	평년동기대비 <sup>1)</sup>
한우(큰수소)	32.6	51.0	22.6	50.8
한우(수송아지)	38.3	101.9	25.5	115.5
초임만삭우	16.0	32.4	4.4	20.8
돼지	13.6	7.0	△2.4	0.8
육계	△4.5	6.0	△29.7	△25.0
계란	△8.4	△1.3	△16.7	△ 3.1

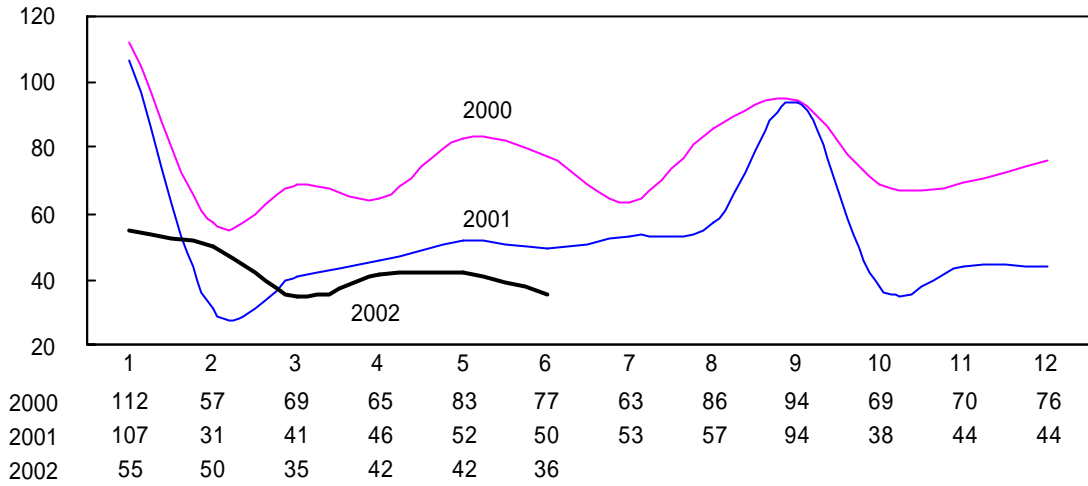
주 : 1. 평년은 1997~2001년의 최대치와 최소치를 제외한 3개년 평균임.

2. 7월 가격은 1~22일까지의 평균가격임.

자료: 농협, 축산물 가격정보.

## 나. 한육우

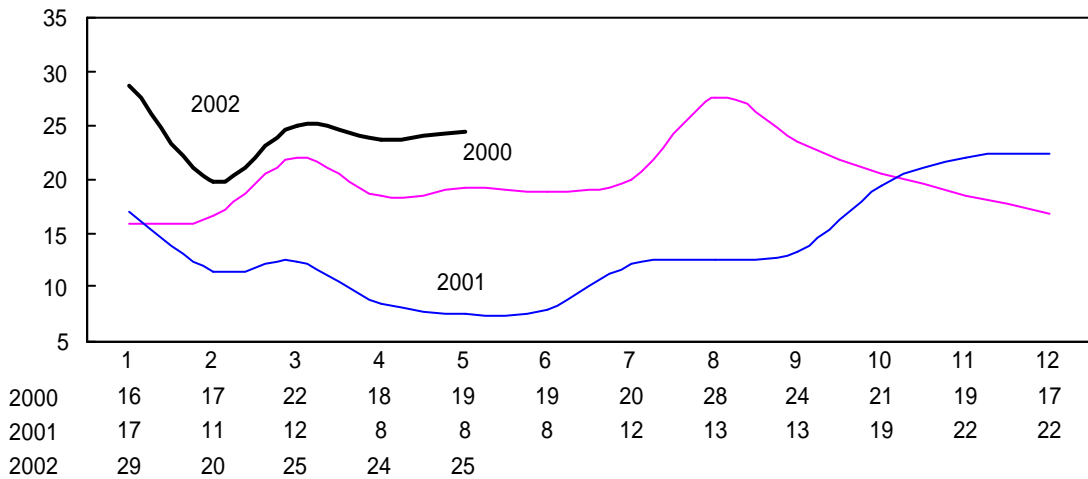
<한육우 월별 도축현황>



자료: 농림부.

- 1~6월 한육우 도축두수는 25만 8천두로 전년 동기기간에 비해 21% 감소하였음. 6월 한육우 도축두수는 3만 6천두로 전년 동월에 비해 28% 감소, 전월에 비해 15% 감소하였음.

<쇠고기 월별 수입현황(검역기준)>



자료: 국립수의과학검역원.

- 한우고기 공급 부족에 따른 한우산지가격 강제로 쇠고기 수입은 전년에 비해 크게 증가하였음. 1~5월 쇠고기 수입실적은 12만2천톤으로 전년동기간에 비해 115% 증가, 2000년 같은 기간에 비해 33% 증가하였음.

다. 젓소

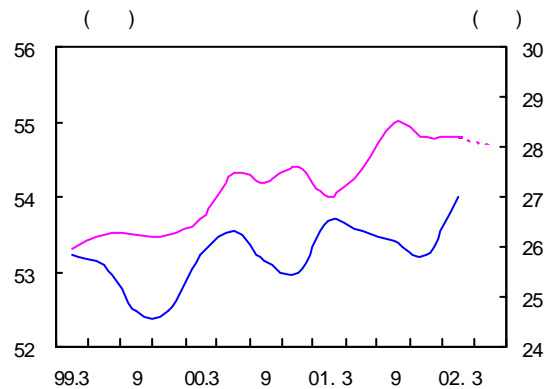
<원유 수급동향>



자료: 낙농진흥회.

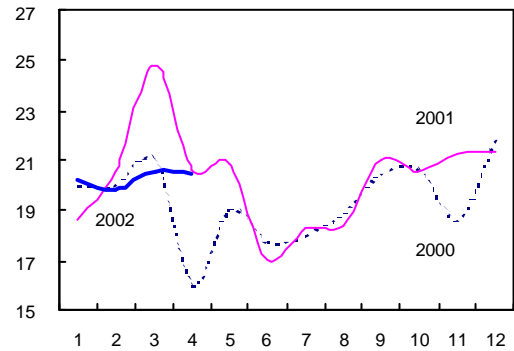
- 2002년 6월 착유우 두수가 2.6%(7천두) 감소하여 원유생산량은 전월보다 8.1% 감소하였으나 원유소비량도 3.1% 감소하여 6월 원유재고량은 전월보다 4.6% 증가하였음(낙농진흥회). 7.10일 현재 분유재고량(19,159톤)은 6.30일(19,700톤) 보다 1%(541톤) 감소하였음(한국유가공협회).
- 원유재고량 증가에 따른 착유우 도태정책의 실시로 2002년 6월 젓소 사육두수는 3월보다 0.5%(3천두) 감소한 54만 5천두, 착유우 두수는 3월보다 2.6%(7천두) 감소한 26만 3천두임.

<젓소 사육두수>



자료: 농림부, 가축통계.

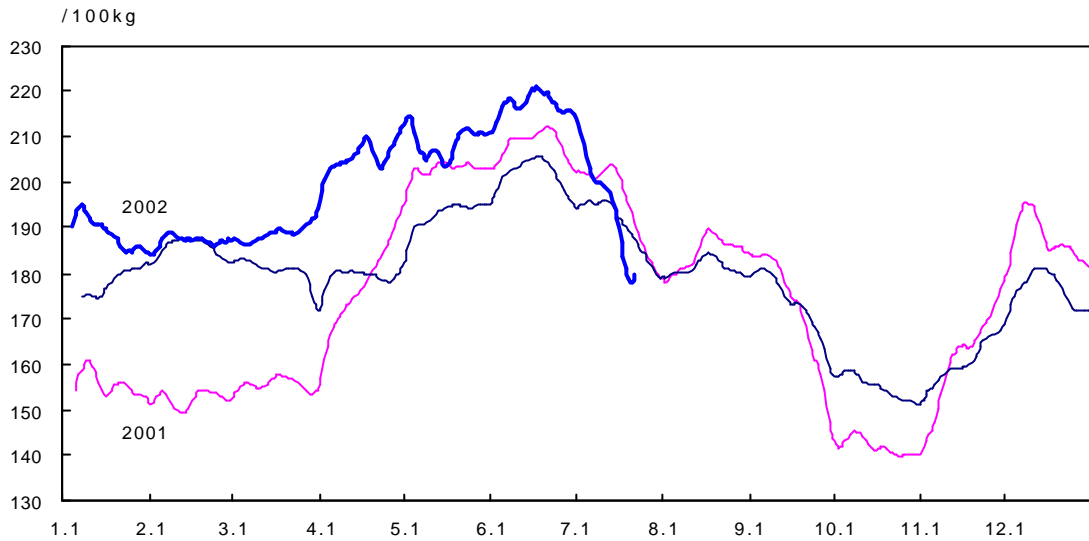
<월별 젓소인공수정실적>



자료: 농림부.

## 라. 돼지

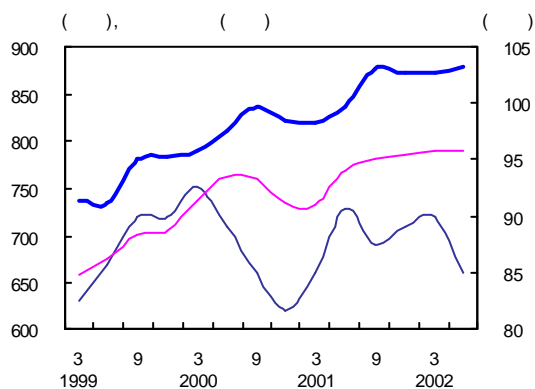
### <성돈 산지가격 동향>



주: 5일이동평균가격.

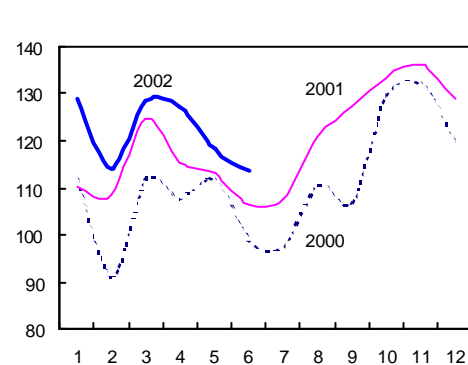
- 7월(1~22일) 성돈(100kg) 산지가격은 이동제한지역 해제로 인한 일시적 출하두수 증가로 전년 동월대비 2.4% 하락하였음. 7월 22일 현재 평년(18만 5천원)보다 4.6% 하락한 17만 6천원임.
- 성돈 산지가격의 강세로 사육두수 증가 요인이 컸으나 구제역 발생으로 2002년 6월 사육두수는 3월보다 다소(0.8%) 증가한 879만두, 모돈수는 3월과 비슷한 수준인 95만 8천두임.

### <돼지 총두수와 모돈수>



자료 : 농림부, 가축통계('02, 6월은 관측센터 전망치).

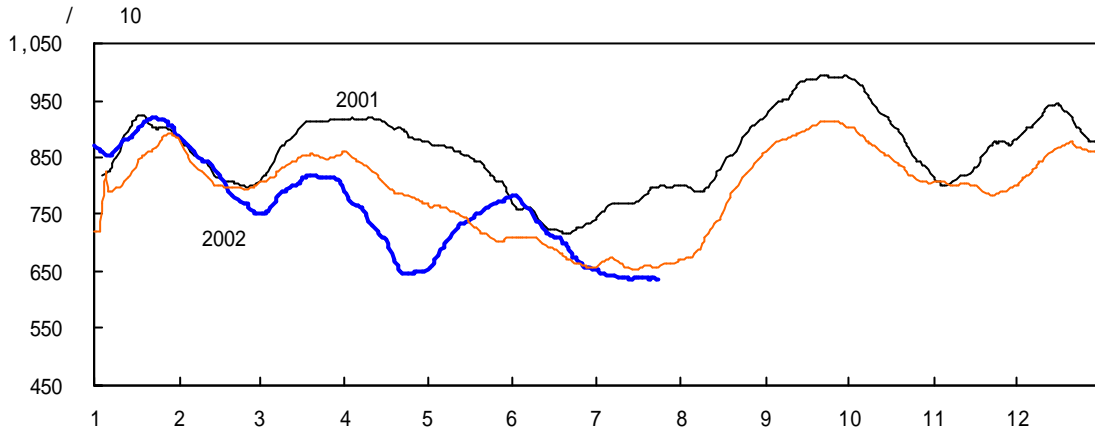
### <월별 돼지 도축두수>



자료:농림부.

마. 양계

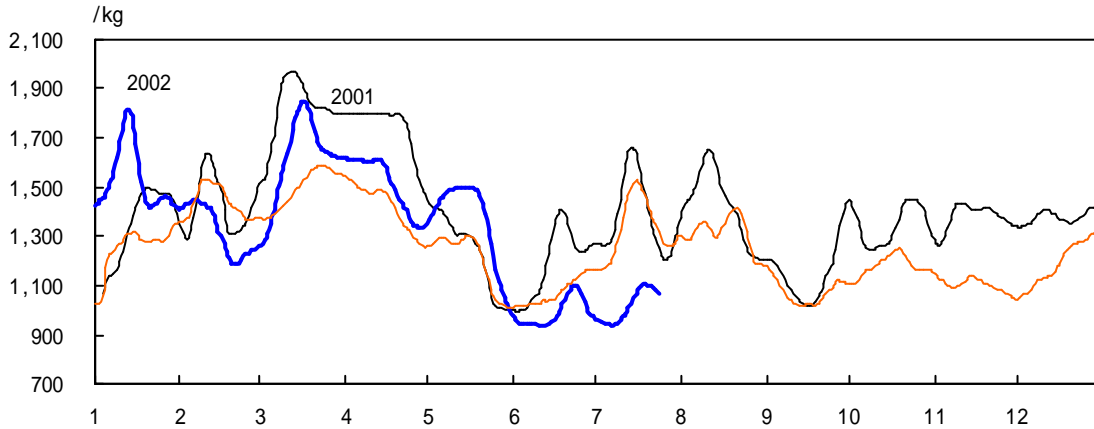
<계란 산지가격 동향>



주: 5일이동평균가격.

- 6월 산란계 사육수수는 전년 동기대비 2.2% 감소하였으나 수요가 더 크게 감소하여 7월(1~22일) 계란가격은 전년보다 16.7% 하락한 641원(특란 10개)이었음. 8월 공급물량이 전년동기보다 다소 증가할 것으로 예상되어 8월 산지가격은 전년동기(839원)보다 하락한 700~800원이 될 것으로 전망됨.

<육계 산지가격 동향>



주: 5일이동평균가격.

- 7월 도계물량이 전년동기보다 크게 증가하여 7월 육계산지가격(1~22일)은 전년동기대비 29.7% 하락한 kg당 1,008원이었음. 8월 도계물량은 7월보다 감소하는 반면 말복수요 등으로 8월 평균산지가격은 7월 1,008원과 약간 상승한 kg당 1,100원대에서 형성될 것으로 전망됨.

#### IV. 지역 언론 보도 내용



## <지방일간지 23종에 보도된 7월중 농업관련 주요 이슈>

### ■ 보도 개황

- 7.16일 중국산 마늘수입 자유화 합의 사실이 알려지면서 지역언론에는 이에 대한 주산지 농민들의 반응과 국내 마늘산업에 미칠 영향 등을 연일 관심있게 보도하고 있고, 재고쌀 처리 문제와 관련하여서는 적어도 추수기인 10월 이전에 대책이 나와야 한다고 촉구하는 논조의 보도가 다수 있었음.
- 이와 함께, 친환경농산물에 대한 소비자와 생산자의 관심은 커지고 있는데 반해 낮은 보조금과 유통시스템 미비로 활성화되지 못하고 있다는 여론이 있었고, 경기지역 구제역 피해농가의 보상금 재산정 요구, 분유재고 증가에 따른 젖소도태의 성과여부 논란, 과채류의 병해와 가격하락, 폐농자재 수거대책 촉구 등이 주요기사로 취급되었음.

### □ 마늘 수입자유화 합의 파문…농민들 반발

- 2000년 한·중 마늘협상 당시 수입제한을 연장하지 않기로 한 사실이 7.16일 조선일보에 처음 보도된 후 전남과 경북 등 마늘 주산지에서는 마늘값이 폭락하고 거래가 끊기는 등 위기감이 현실로 나타나고 있고, 농민들은 정부가 협상결과를 숨겨온 것에 대해 강력히 비난하고 있다고 보도함.
- 한편, 충북지역 신문이 중국산 마늘이 수입돼도 충북지역 마늘은 경쟁력이 있다고 보도해 농민단체의 거센 항의를 받았으나, 대부분의 언론은 일제히 사실을 통해 정부의 도덕성을 비난하고 책임자 문책을 촉구했으며, 피해 대책을 서둘러야 한다고 주문하고 있음.

## □ 재고쌀 조속한 처리 촉구

- 중앙언론에서 재고쌀의 사료화 논란이 계속되고 있는 가운데, 지역언론은 쌀 과잉문제는 농정실패에서 비롯된 것이라고 정부 농정을 비판하는 논조의 보도가 다수 있었고, 재고쌀 처리 대책에 대해서는 정부가 지금부터라도 국민에게 쌀시장 상황을 있는대로 설명하고 이해를 구해야 할 것이라고 주장하면서 추수기인 10월 이전 처리를 촉구함.
- 한편, 전북지역에서는 일선농협이 지난해 추곡 매입가격을 민간도정업자들 보다 높게 책정하면서 재정적자가 확대됐다고 지적. 정부와 지자체, 농협, 농가가 사전조율을 통해 적정가격을 책정할 수 있도록 협의기구 발족이 시급하다는 보도가 있었음.

## □ 친환경농산물 유통시스템 구축 시급

- 강원 철원지역에서 친환경 쌀 재배면적이 지난해보다 4배이상 급증하는 등 관심이 크게 늘고 있다는 보도가 있었고, 제주지역에서는 친환경농업직불제가 적은 보조금 등으로 농가로부터 외면을 받아 참여율이 저조하다는 보도도 있었음. 한편, 전북지역에서는 도매시장내에 친환경 농산물 상장코너가 없어 제값을 받지 못하는 사례가 늘면서 농민들의 관심도 줄어 관련정책자금 대출이 17억원에 그치고 있다고 지적하고 친환경농산물 유통시스템 구축이 절실하다는 여론이 있었음.

## □ 구제역 피해농가 보상금 재산정 요구

- 경기지역에서 구제역 발생으로 피해를 입은 농가들은 최근 정부가 구제역 발생농가를 대상으로 손해배상을 청구할 움직임을 보이고 있는 것과 관련, 책임을 농가에 떠넘기려 한다며 강력히 반발하는 한편, 정부가 강제도살 매립된 돼지 보상가격을 시세보다 낮게 책정하고 있다며 현실성있는 보상가 산정을 요구하고 있다고 보도함.

## □ 젖소 도태 성과 여부 논란

- 전남과 경남, 제주지역에서 우유재고 증가에 따른 젖소 도태사업이 성과를 나타내 우유 수급조절에 한 몫할 것으로 기대된다는 보도가 있었던 반면, 충북지역에서는 전체 대상 젖소의 72%를 도태했으나 원유생산은 여전히 증가하고 있다고 보도하면서, 이같은 이유는 우유생산 능력이 저하된 소만 집중적으로 도태된 것이 원인으로 젖소 도태가 우유생산을 감소시키기 어려울 것으로 전망하는 등 젖소도태 성과에 대한 논란이 있었음.

## □ 포도, 고추 병해 피해…과채류 가격은 하락세

- 충남 아산과 경북 경주지역에서는 포도 화진병(꽃떨림)이 확산돼 일부지역에서는 최고 재배면적의 40%까지 피해를 입은 것으로 보도됐고, 전북 고창지역에서는 고추 역병이 발생해 전체의 26%가 피해를 입은 것으로 조사되는 등 과수와 일부 채소의 병해 피해가 우려되고 있음.
- 한편, 7월 하순 하우스 포도, 수박, 배추 등 과일과 채소 가격이 소비감소 및 홍수출하 영향으로 일제히 약세로 돌아선 것으로 나타난 가운데, 농민들은 농협계통출하 확대를 통해 피해를 최소화해야 한다고 주문하고 있는 것으로 보도함.

## □ 폐농자재 수거대책 촉구

- 각지역에서는 폐농약 용기와 폐비닐 등 폐농자재가 제대로 수거되지 않아 농촌환경을 오염시키고 있다는 보도가 다수 취급되었음. 특히, 종이와 은박지 등 봉지형 농약용기는 수거대상에서 제외하고 있고 폐비닐도 수거장려금이 kg당 30원에 불과해 수거가 부진하다고 지적, 농민들은 수거 촉진을 위한 보상금 확대 등 대책 마련을 촉구하고 있다고 보도함.

## V. 이달의 집중분석: 고추

# 1. 2002년산 고추 수급 및 가격전망

## □ 생산량

- 2002년 재배면적은 작년보다 7% 증가한 7만 5,340ha으로 추정됨. 추정 재배면적에 평년단수 258kg을 적용할 경우 금년 고추 생산량은 19만 4,380톤으로 작년보다 8%, 평년보다 2% 많은 수준임.
- 농업관측정보센터 7월말 지역 모니터 조사결과, 금년산 고추 단수는 작년보다 10% 증가할 것으로 조사되어 단수는 280kg 내외이고 생산량은 작년보다 13%, 평년보다 6% 많은 21만 950톤이 될 전망.

**<고추 생산량 추정>**

면적 (ha)	단수 (kg/10a)	생산량 (톤)	증감률(%)	
			작년대비	평년대비
75,340	258(평년단수)	194,380	7.9	1.5
75,340	280(모니터단수)	210,952	17.1	10.1

- 충북, 경북은 담배 계약면적, 전남과 경남은 벼 재배면적이 고추면적으로 대체된 것으로 조사됨.

**<도별 고추 재배면적의 작년 대비 증감률 >**

								단위: %
경기	강원	충북	충남	전북	전남	경북	경남	전체
-14.2	17	47	67	21	211	30	629	65

자료: 국립농산물품질관리원, 6월 10~24일 조사치.

## □ 중국의 고추 생산동향

- 산동성의 고추 재배면적은 작년보다 10%, 내몽고, 신강, 동북지역은 25% 정도 증가하였고, 정식이후 적정 강우로 초기작황은 전체적으로 양호한 편으로 조사됨.
- 단경기인 현재 고추 산지가격은 한국의 고추가격 하락과 일본의 경기침체로 인한 수출 감소로 보합세임.

- 7월말 현재 익도산 고추 산지가격은 톤당 9,300원(1,030달러)으로 작년 동기의 9,500원보다 낮은 수준임. 중국산 고추의 민간수입원가는 상품 600g당 4,500원~5,000원 수준임.

## □ 국내 수급 및 가격 전망

- 2002년산 고추관련품목 수입량은 2001년산에 비해 20% 감소한 2만여톤, 민간수입량은 17% 감소한 10,400톤이고, 기타반입량은 32% 적은 9,100톤으로 전망. 반면, 이월량은 2001년산보다 7배 많은 9,000톤으로 추정됨.
- 평년 단수를 적용한 추정생산량에 수입량(MMA 기준물량, 관련품목, 민간수입량, 기타반입량)과 이월량을 합친 총공급량은 2001년산 보다 6% 많은 24만 8,426톤임(예상자급률: 78.2%). 따라서 연평균 가격은 2001년산 보다 28%, 평년보다 24% 낮은 화건 상품 600g당 3,200원, 수확기(8~10월)가격은 2,800원이 될 전망.
- 농업관측정보센터의 추정 단수인 280kg을 적용할 경우 공급량은 작년보다 13% 많은 26만 5,196톤(예상자급률: 79.5%)으로 연평균 가격은 2001년산보다 48%, 평년보다 45% 낮은 2,300원, 수확기 가격은 2,000원이 될 전망

<고추 공급량 추정(8월~익년 7월 기준)>

단위: 톤 %

연산	생산량 (A)	수입량(B)				이월량 (C)	공급량 (A+B+C)	수입 의존도 (%)	연평균가격 (원/600g)
		MMA	민간수입량	관련품목	기타반입				
2001	180,120	2,500	12,500	25,000	13,397	1,043	234,560	23.0	4,420
2002'	194,380	5,546	10,400	20,000	9,100	9,000	248,426	18.1	3,200'
증감률	7.9	121.8	-16.8	-20.0	-32.1	-	5.9	-	-27.6
2002''	210,950	5,546	10,400	20,000	9,100	9,000	265,196	18.1	2,300''
증감률	17.1	121.8	-16.8	-20.0	-32.1	-	13.1	-	-48.0

주: 1. 2001년산중에 2002년 7월 수치는 추정치임.  
2. 가격신축성계수 = -3.7('91~'01년)

## 2. 고추 수입현황 및 실태

### □ 수입 현황

- 2001년산 고추의 수급기간인 작년 8월에서 금년 7월까지 고추 수입량은, 관련품목 및 휴대반입량, 밀수 등을 포함하여 1996년 17,019톤보다 약 3배가 증가한 53,397톤(건고추로 환산)임.
- 전체 공급량에 대한 수입량 비중은 1996년산 8%에서 2001년산은 23%로 증가하였음.

<고추 수입 및 반입량 동향(8월~익년 7월 기준)>

단위: 톤, %

연산	1996	1999	2000	2001 <sup>U</sup>
MMA물량	4,385	1,000	3,100	2,500(4.7)
민간수입량	890	3,921	8,496	12,500(23.4)
고추관련품목수입량	11,744	17,100	21,313	25,000(46.8)
휴대반입량	-	4,969	9,617	8,857(16.6)
밀수량	na	na	3,780	4,540(8.6)
<b>합계</b>	<b>17,019</b>	<b>26,990</b>	<b>46,306</b>	<b>53,397(100.0)</b>
<b>공급량대비</b>	<b>7.8</b>	<b>12.2</b>	<b>20.0</b>	<b>22.8</b>

주: 1. 밀수량을 제외하고 2001년산중에 2002년 7월 수치는 추정치임.

2. MMA물량과 수입량과 반입량중 건고추는 꼭지 및 씨가 제거되어 거래되기 때문에 수율 5%를 적용함.

### □ 형태별 수입

#### ○ 건고추 및 고춧가루

- 상한양허관세가 적용되는 건고추와 고춧가루의 민간 수입량은 1996년산 890톤, 2001년산 12,500톤으로써 민간수입이 대폭 증가하는 추세임.

**<고추 수입량 및 관세(8월 ~ 익년 7월 기준)>**

연산	단위	1996	1999	2000	2001 <sup>1)</sup>	2002	2004
MMA물량	톤	4,385 (4,630)	1,000 (5,588)	3,100 (5,908)	2,500 (6,227)	- (6,546)	- (7,184) <sup>2)</sup>
민간수입량	톤	890	3,921	8,496	12,500	-	-
건고추	톤	617	3,276	7,660	10,800	-	-
고춧가루 <sup>3)</sup>	톤	273	645	836	1,200	-	-
총수입량	톤	5,275	4,921	11,596	15,000	-	-
증가세	%	294	285	282	279	276	270
총량세	원/g	6,762	6,555	6,486	6,417	6,348	6,210

- 주: 1. 2001년산중에 2002년 7월 수치는 추정치임.  
 2. ( )안의 수치는 MMA 기준량임.  
 3. 건고추로 환산한 중량임.  
 4. MMA기준량 및 총량세, 증가세는 회계 연도 기준임.

자료: 관세청

- MMA 수입물량은 1996년산 4,385톤(의무이행물량의 90%), 2001년산 2,500톤(의무이행물량의 40%)만 수입되고 있음.

- 선택이 우수한 중국의 익도산 고추가 주로 수입되고 있지만 최근 들어 맵지 않은 특성 때문에 일본 수출 김치용 원료로 많이 이용되는 우즈베키스탄 고추 수입이 늘어남.

○ 고추관련품목 및 휴대 반입량

- 냉동고추, 혼합조미료, 기타소스의 수입량을 건고추로 환산한 총량은 1999년 17,100톤에서 2001년산 25,000톤으로 급증함.

**<고추관련품목 및 휴대반입량 등향<sup>1)</sup>(8월 ~ 익년 7월 기준)>**

단위: 톤 %

연산	냉동고추 <sup>2)</sup>	혼합조미료 <sup>3)</sup>	기타소스 <sup>3)</sup>	관련품목합계	휴대반입량
1999	317	5,092	11,691	17,100	4,969
2000	608	5,826	14,879	21,313	9,617
2001 <sup>4)</sup>	1,357	6,300	17,343	25,000	8,857

- 1) 건고추로 환산한 중량임.  
 2) 냉동고추: 방점 아래로 냉각한 홍고추임.  
 3) 혼합조미료·기타소스: 고추, 미늘, 양파, 생강 등 향신료를 혼합하여 단순가공하거나 식품 또는 식품첨가물을 혼합한 조미료가 혼합조미료이며, 기타소스는 혼합조미료를 소스로 가공한 제품임.  
 4) 2001년산중에 2002년 7월 수치는 추정치임.

자료: 관세청



- 냉동고추는 27.6%, 혼합조미료와 기타소스는 45.0%의 관세가 부과됨. 또한 혼합조미료와 기타소스는 고춧가루 성분이 40%를 초과할 수 없지만 이 규정이 제대로 지켜지지 않고 있음.

- 휴대 반입량은 1999년산이 4,969톤에서 2000년산이 9,617톤으로 증가했으나 2001년산은 후반기에 단속이 강화되어 8,857톤으로 감소한 것으로 추정됨.

○ 수입이 가격에 미친 영향

- 2001년산 고추의 생산량은 작년동기보다 7% 감소하여 가격이 2000년산 보다 15% 높아야 했으나 수입량이 대폭 증가하여 연평균가격은 화건 상품 600g당 4,420원으로 2000년산보다 9% 낮고, 단경기(3~7월) 가격은 작년 동기보다 39% 낮았음.

<고추수급 기간별 가격 동향 (화건, 상품)>

연 산	단위 원/600g			
	1996	1999	2000	2001
생산량(천톤)	218.4	215.5	193.8	180.1
- 연평균	2,800	4,271	4,878	4,420
- 출하기(8~10월)	3,794	3,906	4,414	5,083
- 단경기(익년 3~7월)	2,451	4,461	5,103	3,903

○ 고추 소비 패턴의 변화

- 전통적으로 가정에서 제조해 왔던 고추장과 김치 등 가정용 고추소비는 감소하는 반면, 식품업체의 가공용 소비는 빠르게 증가하고 있는 추세임.

- 식품가공용 건고추 국내 유통물량은 1994년에 약 3만톤에서 1998년에 5만 4천톤으로 증가함.

- 한국에 수출할 수 있는 중국의 익도산 고추는 색도가 국산 고추에 비해 좋아 가공업체 및 식품업체의 고정 수요가 형성되어 있고 앞으로도 수요가 증가할 것으로 보임. 그러나 매운맛과 당도는 국내산보다 낮아 국내산 고추와 완전 대체되지 않고 혼합되어 사용하고 있음.

- '90년대말까지 국산과 중국산의 혼합비율이 7 : 3정도였으나 현재는 거의 같은 비율로 혼합되고 있어 중국산 비중이 높아짐.

### 3. 정책방향

#### □ 2002년산 고추 품질위주 수확 유도

- 2002년산 국내 고추가격이 작년과 평년에 비해 훨씬 낮을 것으로 전망되므로 2002년산 고추 생산량 조절 방안 필요
  - 2001년산 이월 재고(약 9,000톤) 처리 방안 수립.
  - 2002년산 수확량 조절
    - 상대적으로 가격이 좋은 풋고추, 홍고추 출하 유도
    - 수확횟수를 줄여 선택이 좋고 품질이 좋은 완숙된 고추를 생산하도록 유도하기 위해 채소수급안정화사업을 강화, 농협수매물량을 늘리는 대신 품질이 우수한 고추만 수매토록 함.

#### □ 수입조절

- 저율관세가 적용되는 냉동홍고추, 기타소스, 혼합조미료 등의 관련품목 수입이 늘고 있어 규제 필요
  - 특히 품목에 따라 정해져 있는 고추의 성분 비율 준수 여부에 대한 조사와 대책이 필요함.
- 휴대반입의 경우 농산물 휴대 제한량에 대한 단속이 강화되었으나 일부 여객항의 경우 여객선 유치를 위해 휴대수입의 단속을 소홀히 하고 있어 이에 대한 조치가 필요함.
- 각종형태의 밀수에 대한 특별단속이 필요하며, 밀수 농산물의 국내처분도 억제할 필요가 있음.

## □ 고추산업의 중장기 특별대책 수립

- 국산은 내병성 다수확이지만 품질이 낮은 품종이 주를 이루고 있어 중국산과 경쟁하기 위해서는 수량은 낮더라도 선택이 좋은 종자로 개량해야함.
- 고추의 화건과 양건의 품질차이로 가격차가 크므로 건조기술을 개발하여 화건도 양건과 비슷한 수준으로 품질을 상승시킬 필요가 있음.
- 소득이 높은데도 수확기 노동력 부족으로 재배면적이 감소하기 때문에 1회 수확 고추 품종을 개발·실용화해야함.
- 청정고추, 세척고추등 작목반을 중심으로 지역특성에 맞는 브랜드화.
- 원산지 표시제 강화