

정책연구자료 P48 / 2001. 12

# 일본의 신선채소 수입제한과 한·중·일 교역관계

김 병 룰      부연구위원  
김 태 곤      부연구위원

## 연구 담당

김 병 료 부연구위원

김 태 곤 부연구위원

## 머 리 말

금년들어 일본은 수입이 급증하는 한국산 및 중국산 신선채소에 대해 수입제한조치를 단행하였다. 한국은 일본에 파프리카, 방울토마토를 비롯해 시설채소 수출을 확대하고 있으며, 중국은 채소를 비롯한 원예작물을 일본, 한국 등 주변국에 수출을 크게 늘리고 있어 가격하락, 농가소득 하락 등 산업피해를 초래하고 있다. 이에 한국은 중국에 대해 이미 지난해 마늘산업 보호를 위해 세이프가드(SG)를 발동한 바 있으며, 일본은 중국산 사과, 생표고버섯, 골풀에 대해 SG 잠정조치를 발동하였고 한국산 신선채소에 대해 검역건수 제한 등 검역강화조치를 실시하게 되었다.

이러한 수입제한조치는 수출국인 중국의 무역보복을 초래하게 되는 등 한·중·일 3국간 농산물 교역 문제가 주요이슈로 등장하게 됨에 따라, 동아시아 3국간 교역질서의 유지와 무역마찰 예방책의 강구가 절실히 요구되고 있다.

이에 이 연구에서는 일본의 수입제한조치 발동을 계기로 한·중·일 3국간 신선채소의 교역현황과 일본의 수입제한조치 배경 및 영향을 분석하여 대응방향을 모색하였다.

아무쪼록 이 연구 결과가 농산물 수출 확대와 교역마찰 예방을 위한 방안 마련에 참고자료로 활용되기 바란다. 아울러 연구를 위해 자료 협조와 도움을 준 농림부, 농수산물유통공사, 지방자치단체, 수출업체 등 관련기관에 감사드리며 연구를 담당한 연구진의 노고에 감사드린다.

2001. 12

한국농촌경제연구원장 강 정 일

# 차 례

## 제1장 일본의 신선채소 수입제한조치 발동 경과와 주요내용

1. 일본의 신선채소 수입제한조치 발동 경과 ..... 1
2. 신선채소 모니터링 체제 구축 ..... 3
3. 신선채소 검역건수 제한 및 검역 강화 ..... 4
4. SG 발동을 위한 정부조사 실시 ..... 4
5. 신선채소 SG 잠정조치 발동 ..... 5
6. 일본의 수입제한 관련 추가 조치 ..... 6
7. 일본의 새로운 채소산업 구조개혁대책 수립 ..... 6

## 제2장 일본의 수입제한조치 발동 배경

1. 일본의 채소 소비 감소와 생산력 저하 ..... 8
2. 일본의 채소수입 증가 ..... 10
3. 중국의 채소 생산 및 수출 급증 ..... 15
4. 한국의 대일본 시설채소 수출 증가 ..... 19

**제3장 일본의 수입제한조치 영향과 한·중·일  
교역관계**

1. 일본의 SG 잠정조치 영향 ..... 23  
2. 일본의 검역건수 제한조치 영향 ..... 24  
3. 중국의 보복조치와 일·중 협의 결과 ..... 27

**제4장 일본의 수입제한 전망과 한·중·일 교역전망**

1. 일본의 수입제한 전망 ..... 29  
2. 한·중·일 신선채소 교역전망 ..... 31

**제5장 대응방향**

1. 한·중·일 3국간 무역마찰 예방시스템 구축 ..... 33  
2. 일본의 수입제한조치 대응과 수출촉진 ..... 34  
3. 중국산 신선채소 수입급증 대응과 수출촉진 ..... 36  
4. 국내 채소산업의 비용절감과 품질 향상 ..... 37

**참고문헌 ..... 39**

부록 1. 일본의 새로운 채소종합대책 내용 ..... 41  
부록 2. 일본의 수입제한조치 발동 일정 ..... 46  
부록 3. 일본의 주요 신선채소 수입 현황 ..... 48  
부록 4. 일본시장에서 한국산 채소의 경쟁력 수준 ..... 49  
부록 5. 일본의 SG 및 SSG 발동요건 ..... 50  
부록 5. SG 발동을 위한 일본정부의 조사기준 ..... 51

## 표 차례

### 제1장

표 1- 1	일본 농민단체 및 지자체의 SG 발동 요구	2
표 1- 2	SG 발동대상 및 감시대상 품목	4
표 1- 3	일본 SG 발동 품목의 시장접근물량 및 관세상당치	5
표 1- 4	SG 대상 품목의 수입의존도와 산업피해 정도, 2000년	5

### 제2장

표 2- 1	일본의 채소 생산, 소비 및 수입 현황, 1996-2000년	10
표 2- 2	일본의 주요 신선채소 수입 증가	11
표 2- 3	일본의 주요국별 신선채소 수입량, 1996-2000년	12
표 2- 4	중국의 대일본 채소 수출 추이(형태별)	13
표 2- 5	한국의 대일본 채소 수출 추이(형태별)	14
표 2- 6	중국의 주요 채소 재배면적과 생산량	17
표 2- 7	중국의 채소 수출 동향, 1980-2000년	18
표 2- 8	한국의 채소 수출 추이와 일본 수출 비중	20
표 2- 9	한국의 주요 채소 대일 수출량	21
표 2- 10	한국의 주요 채소 수출의 일본시장 의존비율	22

**제3장**

표 3- 1 SG 잠정조치후 수입 감소 ..... 24  
표 3- 2 일본과 한국의 SG 발동 및 중국의 보복조치 비교 ..... 27

**제5장**

표 5- 1 WTO 대중국 특별조치 내용 ..... 37

## 그림 차례

### 제1장

- 그림 1- 1 일본의 신선채소 수입제한조치 발동 경과 ..... 3  
그림 1- 2 일본의 채소산업 구조개혁 체계도 ..... 7

### 제2장

- 그림 2- 1 중국의 개혁개방 이후 수도작과 채소 재배면적 추이 16

### 제3장

- 그림 3- 1 시모노세끼항 검역처리 건수와 이월건수, 2001.4-9월 .. 25  
그림 3- 2 시모노세끼항 검역제한 기준건수와 처리건수 ..... 26

### 제4장

- 그림 4- 1 한·중·일 채소 교역 현황, 2000년 ..... 32



## 제 1 장

# 일본의 신선채소 수입제한조치 발동 경과와 주요내용

### 1. 일본의 신선채소 수입제한조치 발동 경과

- 일본은 1990년대 후반 들어 중국, 한국 등으로부터 채소 수입이 급격히 늘어나 가격이 하락하고 재배농가 소득이 감소하는 등 산업피해가 발생하자 농가 및 생산자단체와 지방자치단체의 지속적인 건의에 의해 주요 수입급증 품목에 대한 수입제한조치를 취하게 되었다.
- 일본의 수입제한조치는 크게 ① SG 발동 대상품목에 대한 정부조사 개시 및 200일간의 SG 잠정조치 발동과 ② SG 발동 대상 품목은 아니지만 수입급증으로 산업피해가 심한 파프리카, 방울토마토 등 신선채소에 대한 항구별 검역

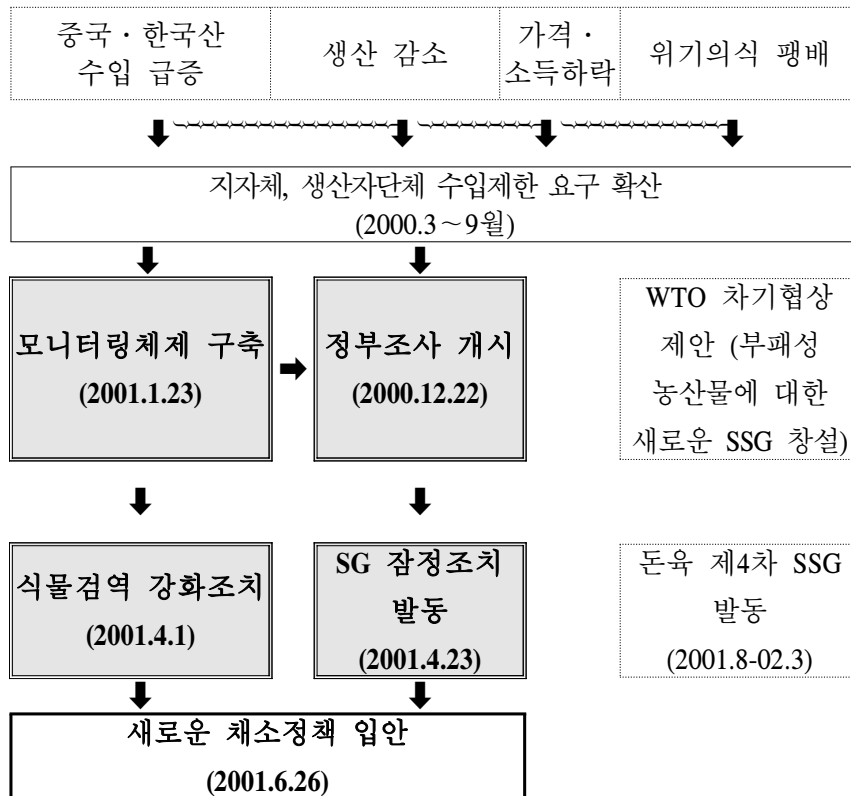
건수 제한조치 등 식물검역 강화로 구분된다.

- SG 발동을 위한 정부조사 및 잠정조치는 수입품의 대부분이 중국으로부터 수입되는 파, 생표고버섯, 골풀(일본에서는 ‘이구사’라 하며 다다미용 왕골이라고도 한다)에 대해 특별관세를 부과하는 형식으로 발동되었다.
- 한편 항구별 식물검역건수 제한 등 식물검역 강화조치는 특히 한국으로부터 수입이 급증하는 파프리카, 방울토마토 등 신선채소의 간접적인 수입제한을 위해 발동되었다.

표 1-1. 일본 농민단체 및 지자체의 SG 발동 요구

일정	내용
2000. 3. 16	후쿠시마현 아다치정(安達町)에서 SG 발동요청
7. 12	후쿠시마현 의회 발동요청
8. 28	군마현의 사바 이세사키(左波伊勢崎) 농협 이사회에서 발동 요청, 이 내용이 일본농업신문에 기사화되면서 SG 발동 요구 움직임 확산
9.	군마현 JA 중앙회에서 현 및 현의회에 SG 발동 요청, 치바현·사이타마현 JA 중앙회 등 수도권 채소산지에서 현의회에 청원서 제출
9. 12	JA 全中, 전국농업인운동조직협의회는 도쿄에서 「농업정책 확립과 위기 돌파를 위한 SG 요청 전국대회」 개최, 가격이 폭락하는 청과물 수입에 대한 SG 발동 요구, 순식간에 전국적 확산
9. 22	JA 중앙회 關東甲信(칸토 카즈노부) 지구 농정과장회의에서 지역을 초월한 공동대응 확인
11. 24	농림성 장관, 정부조사 요청
11. 29	전국농업협동조합중앙회, 전국대표자 집회
12. 20	정부(농림·재무·경제성), 조사 착수
2001. 1. 18	농림수산성에 SG 발동요청서 접수한 지자체가 현 레벨 22건, 시정촌 레벨 761건 접수

그림 1-1. 일본의 신선채소 수입제한조치 발동 경과



## 2. 신선채소 모니터링 체제 구축

- SG 발동을 위한 정부조사 착수와 동시에 신속한 절차를 밟고 채소 수입·생산 정보를 상시 수집하기 위해 2001년 1월23일에 단계별 모니터링을 실시하기로 하였다.

표 1-2. SG 발동 대상 및 감시대상 품목

	대상품목
긴급감시대상 품목	<b>파, 생표고, 골풀</b> , 토마토, 피망, 양파, 목재
감시대상 품목	마늘, 가지, 건표고, 미역, 다랑어, 뱀장어(조제품 포함)

### 3. 신선채소 검역건수 제한 및 검역강화

- 주로 수입이 급증하는 방울토마토, 파프리카 등 한국산 시설채소의 수입을 억제하기 위해 2001년4월1일에 수입항구별로 일별 검역건수를 제한하고 검역을 강화하기로 하였다. 이 조치는 한국정부에 사전 통고가 없이 취해져 전혀 예상치 못한 조치이다.

### 4. SG 발동을 위한 정부조사 실시

- 당초 SG 발동에 소극적이었던 농림수산성이 자민당의 압력에 의해 재무성, 경제산업성에 정부조사를 요청하였다. 농림수산성은 파, 생표고, 골풀을 비롯해 토마토, 피망, 양파에 대해서도 정부조사를 요청했으나 2000년12월22일에 최종적으로 파, 생표고, 골풀 등 3품목으로 결정하였으며 조사개시를 WTO에 통보하였다.

## 5. 신선채소 SG 잠정조치 발동

- 2001년4월23일에 주로 중국산인 파, 생표고, 골풀에 대해 WTO SG협정에 의해 200일간(2001.4.23~11.8일) SG 잠정조치를 발동하여 이들 품목에 대해 관세할당방식(TRQ)에 의한 고율관세를 적용하기 시작하였다.

표 1-3. 일본 SG 발동 품목의 시장접근물량 및 관세상당치

품목	수입량(톤)		시장접근물량 (저율관세)		초과수입물량 (고율관세)	
	1999	2000	할당물량 (톤)	관세율 (%)	중량세 (엔/kg)	증가상당세 (%)
파	21,200	37,375	5,383	3.0	225	256
생표고	31,622	42,057	8,003	4.3	635	266
골풀	13,570천장	20,300	7,949	6.0	306	106

※ 관세할당량은 1997-99년 평균 수입량의 200일분

표 1-4. SG 대상 품목의 수입의존도와 산업피해 정도, 2000년

	파	생표고	골풀
중국산 점유율 (%)	98.5	99.9	99.9
산업피해 정도			
- 수입증가 (배)	5년간 25배 증가	3년간 61.6%증가	3년간 135.3% 증가
- 조수입 감소 (%)	'00년 55% 감소	3년간 60% 감소	3년간 81.8%감소
- 수입품			
시장점유율 (%)	('99) 5, ('00) 8.2	('98)29.7,('00) 38.5	('98)32.7,('00) 68.6

자료 : 일본 농림수산성, 월간 채소산업 정보(2001.10)

## 6. 일본의 수입제한 관련 추가 조치

- 돈육에 대한 제4차 특별긴급구제제도(SSG) 발동으로 2001.8.1일부터 2002.3월까지 작용된다. SSG는 UR 협상 당시 일본의 주장에 의해 관세화 완화조치로 설정된 것이었으며, 일본은 쌀, 소맥, 대맥, 유제품, 전분, 잡곡, 돈육 등을 적용대상으로 하고 있다.
- 또한 일본은 2000년 말에 WTO 차기협상안으로 부패성 농산물에 대해 긴급을 요할 경우 요건만 갖추면 정부조사 없이 자동적으로 SSG를 발동할 수 있는 “부패성 농산물에 대한 새로운 SSG 창설”을 제안하였다.

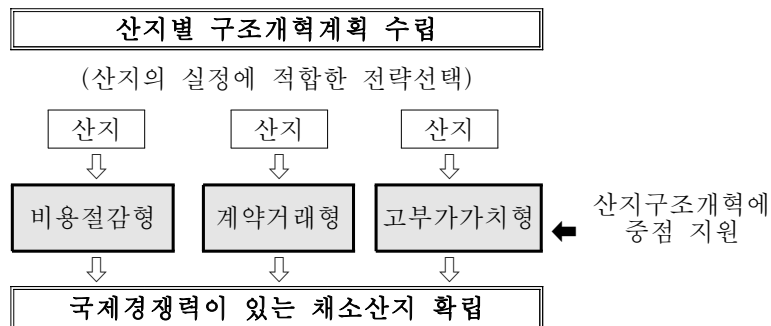
## 7. 일본의 새로운 채소산업 구조개혁대책 수립

- 농림수산성은 2001년6월26일에 채소 산지를 국제적인 경쟁에도 대응할 수 있는 체질로 만들기 위해 생산·유통체제 개혁대책(채소정책의 전개방향과 대책)을 수립하여 의견을 청취하고 2001.8월말 국회를 통과하였다.
- 새로운 채소정책의 방향
  - 1) 채소생산대책의 강력한 추진 : 국내 채소생산의 구조개혁을 추진하여 산지의 체질 강화를 비롯하여 유통·소비를 포함한 국내체제를 개혁하기 위한 대책을 강력히 전개함.

2) 채소 생산대책 추진의 기본방향

- 산지에 따라 특성 및 상황이 다양하기 때문에 각각의 산지의 의향을 근거로 추진할 필요가 있으며, 산지별 명확한 목표를 가진 구조개혁을 위한 계획 작성
- 산지가 계획을 작성하면, 비용절감 및 고부가가치화로 연결될 것인가에 대한 전략모델(①비용절감형, ②계약거래형, ③고부가가치형) 가운데에서 각 산지는 이를 참고로 대책을 구체화
- 이와 같은 구조개혁을 실시하는 산지에 대해 집중적인 시책 강구
- 산지마다 계획 작성은 2001년도부터 착수하여 수년내(3~4년 정도)에 계획 실행

그림 1-2. 일본의 채소산업 구조개혁 체계도



## 제 2 장

# 일본의 수입제한조치 발동 배경

### 1. 일본의 채소 소비 감소와 생산력 저하

- 일본의 국민 1인당 1년간 채소 소비량은 1968년 123.1kg을 정점으로 정체 또는 감소 추세를 보여 1996년 122kg, 1999년 119kg이다. 최근 분석에 의하면 일본의 채소는 소득 증가에 따라 소비가 감소하는 열등재로 전락하고 있다.
- 일본의 채소 수요함수(1980-99년 기간에)를 추정된 결과, 소득탄력성은 -0.199로 이미 열등재로 전락되어 채소 소비가 지속적으로 감소할 것으로 전망된다. 부류별로 과채류는 0.224로 여전히 우등재이나, 엽경채류는 -0.094, 근채류는 -0.398로 열등재가 되었다(九州大 甲斐 論).



- 일본의 채소는 물량 변화에 대해 가격 변동이 극심하여 공급안정이 중요해지고 있다. 채소 수요의 가격탄력성이 -0.059 (엽경채류 -0.159, 근채류 -0.147)로 매우 비탄력적이 되어 그 역수인 가격신축성이 커 물량 변화에 대해 가격 변동이 극심한 소비구조를 가지고 있다(九州大 甲斐 論). 이에 따라 일본에서는 채소의 가격안정을 위해 국내생산 뿐만 아니라 수입까지도 고려한 안정적인 공급체계를 구축하는 것이 중요하다.
- 일본의 채소 생산은 1982년 이후 서서히 감소하고 있으며 이에 보완적으로 수입이 증가하고 있어, 생산력의 쇠퇴를 보완하는 형태로 수입이 유발되고 있다. 따라서 일본의 채소 수입은 일본의 채소 소비 유지에 기여하는 측면이 있다.
- 채소 재배면적은 1996년부터 1999년까지 매년 1만ha씩 감소하였으나 2000년에는 2만ha가 감소하여 48만ha가 되었다. 채소 생산량은 1990년 1,600만톤에서 2000년 1,370만톤으로 10년간 15% 감소하였다. 한편 채소 소비량 대비 수입량 비율은 1986년 3.6%에서 1997년 14.3%, 1999년 17.4%로 늘어나 해외의존도가 심화되고 있다.

표 2-1. 일본의 채소 생산, 소비 및 수입 현황, 1996-2000년

	1996	1997	1998	1999	2000
도매가격(엔/kg)	155	154	195	<b>163</b>	<b>145</b>
생산액(억엔)	22,986	23,090	25,953	22,110	20,774
식부면적(천ha)	524	514	506	<b>502</b>	<b>484</b>
생산량(천톤)	14,621	14,313	13,652	13,876	13,700
수입량(천톤)	<b>2,466</b>	<b>2,384</b>	<b>2,642</b>	<b>2,921</b>	-
소비량(천톤)	<b>17,086</b>	<b>16,694</b>	<b>16,291</b>	<b>16,794</b>	-
1인당 연간소비량(kg)	122	119	116	<b>119</b>	-
수입량/소비량(%)	14.4	14.3	16.2	<b>17.4</b>	-

자료 : 일본 농림수산성 「생산농업소득통계」, 「채소생산출하통계」, 동경청과물 정보센터, 「청과물유통연보」, 재무성, 「무역통계」

## 2. 일본의 채소 수입 증가

### 2.1. 신선채소 수입 급증

- 1991-2000년 사이 채소 수입은 신선채소와 가공품 합계로 110만톤에서 224만톤으로 2배 증가하였으나, 내용면에서 가공품 수입이 1.7배 증가한데 비해 신선채소 수입이 3배나 증가하여 신선채소 수입이 급증하는 추세이다. 채소 수입량에서 차지하는 신선채소 비율이 1991년에 28.2%였으나 2000년에는 41.5%로 확대되었다.

- 신선채소는 2000년에 92만 6천톤이 수입되어 1996년 이후 1.5배가 증가하였다. 특히 2001년에 대중국 세이프가드(SG) 잠정조치가 발동된 사과, 생표고, 골풀과 한국으로부터 주로 수입되는 피망, 토마토 등의 수입이 증가하였다.
- 2001년에는 SG 발동 품목인 사과와 한국에서 주로 수입하는 토마토 수입이 수입제한과 국내생산 증가로 전년에 비해 감소하였으나, 파프리카를 비롯한 나머지 품목들의 수입은 증가하였다.

표 2-2. 일본의 주요 신선채소 수입 증가

단위 : 천톤, (%)

구 분	1996	1999	2000	1999-00 증감률 (%)	2001.1 -10	전년 대비 (%)
신선채소 전체	630	885	926	4.6	814.5	109
SG 발동 품목 <sup>1)</sup>						
- 사과	9	21	37(98.5)	<u>76.3</u>	26.0	79
- 생표고	-	32	42(99.9)	<u>33.0</u>	na	-
- 골풀	-	14	20(99.9)	<u>49.6</u>	na	-
모니터링 품목 <sup>2)</sup>						
- 양파	184	223	262(91.4)	17.5	225.9	109
- 고추류(피망)	4	11	16(37.3)	<u>45.5</u>	17.3	132
- 토마토	1	9	13(80.5)	<u>44.4</u>	7.1	70
- 마늘	24	26	29	11.5	25.2	102
- 가지	0	2	2(100)	0.0	1.4	92
기타 채소						
- 호박	144	154	133	-13.6	116.4	102
- 생강	31	34	48	<u>41.1</u>	45.4	107
- 메론	27	39	34	28.2	29.2	99
- 당근	30	50	44	-12.0	42.9	121

주 : 1) ( )안은 중국산 비율, 2)의 ( )안은 한국산 비율  
 자료 : 재무성, 「무역통계」

## 2.2. 중국, 한국 등 인근 동아시아국가로부터 수입 급증

- 1998년 이전까지 미국이 일본의 최대 수입국이었으나, 중국으로부터의 신선채소 수입이 급증하여 1998년부터 중국이 최대 수입국이 되었다.
- 신선채소에 국한해 볼 때, 중국산 수입 비율이 1996년 18.8%에서 34.5%로 급증하였으며, 5년간 수입량 증가분 30만톤 중에서 중국으로부터 20만톤이 수입되어 수입증가의 주된 요인이 되고 있다.

표 2-3. 일본의 주요 국별 신선채소 수입량, 1996-2000년

단위 : 천톤

	1996		1997	1998	1999	2000		2000/96 (배)
		비율(%)					비율(%)	
신선채소 합계	630	100.0	573	740	885	926	100.0	1.5
중국	118	18.7	104	237	286	320	34.6	2.7
미국	210	33.3	225	235	258	277	29.9	1.3
뉴질랜드	125	19.8	114	115	144	161	17.4	1.3
멕시코	61	9.7	51	51	61	47	5.1	0.8
한국	5	0.8	4	27	28	30	3.2	6.0

자료 : 財務省, 「貿易統計」

### 2.3. 중국의 대일본 수출은 채소가공품과 노지채소 중심

- 중국은 저임금을 배경으로 냉동, 조제 등 채소가공품 수출이 급증하고 있으며, 신선채소 중에서도 양파, 당근, 무 등 노지채소가 주로 수출되고 있다.

표 2-4. 중국의 대일본 채소 수출 추이(형태별)

단위 : 천톤, 배

	1996	2000	2000/96 (배)
신선채소 계	118.4	319.8	2.7
- 브로콜리	0.1	10.1	112.4
- 양배추	0.2	19.6	78.9
- 당근	1.2	20.9	17.5
채소가공품 (냉동,건조,조제품)	652.1	776.6	1.2
합계	770.4	1,096.4	1.4

자료 : 일본 농림수산성 자료

### 2.4. 한국의 대일본 채소 수출은 시설채소 중심

- 한국으로부터 일본에 수입된 신선채소는 2000년 3만톤으로 1996년의 5천톤에 비해 6배나 증가하였으나 일본의 채소 전체 수입량의 3.3%로 미미하다. 한국으로부터 수입되는 신선채소는 방울토마토, 파프리카 등 일부 과채류에 집중되어 있다.

표 2-5. 한국의 대일본 채소 수출 추이(형태별)

단위 : 톤, 배

	1996	2000	2000/96 (배)
신선채소 계	4,887	30,414	6.2
- 토마토	320	11,262	35.2
(방울토마토)	(291)	(10,253)	(35.2)
- 파프리카	234	6,725	28.7
채소가공품	13,294	25,515	1.9
(냉동,건조,조제품)			
합계	18,181	55,930	3.1

자료 : 일본 농림수산성 자료

## 2.5. 일본의 채소 수입 증가 요인

- 농업노동력의 노령화와 후계인력 부족으로 일본의 채소 생산력이 저하되었다.
- 소비자 식습관이 외식화되고 서비스화되어 식품가공업과 외식산업이 발전함에 따라 이들 산업에서 적정 품질의 원 재료를 저가에 안정적으로 조달하기 위해 수입산을 선호하고 있다.
- 양관점에서 저가의 안정된 농산물을 국제적으로 조달하기를 희망하고 있으며, 도매시장에서는 대량 수요처인 양관점의 농산물 조달행위에 대응해 제도를 탄력적으로 운용하지 못하고 지연되고 있다.

- 일본의 수입상사와 다국적기업 등에 의해 중국 등을 대상으로 개발수입을 늘리고 있는 등 해외전략을 전개하고 있으며, 円高에 의해 저가의 채소 수입이 증가하였다.

### 3. 중국의 채소 생산 및 수출 급증

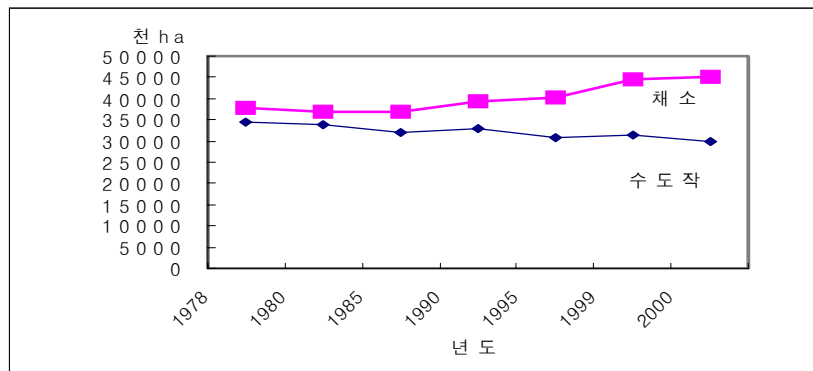
#### 3.1. 중국의 채소 생산 급증

- 중국은 1978년 개혁개방 이후 경제가 급속히 발전하고 국민소득이 증가함에 따라 곡물 소비가 감소하고 채소, 육류 소비가 증가하여 토지이용구조가 변화되고 청과물의 생산, 유통정책이 강화되었다. 식품 소비구조가 양에서 질 중심으로 급격히 전환되어 쌀 소비량이 1990년대 들어 감소 추세에 있으며 채소와 육류 소비량이 급격히 증가하고 있다.
- 개혁개방정책 추진 이후 저미가 정책을 추진하여 수도작 재배면적은 지속적으로 감소한 반면 고소득작목인 채소 등 원예작물 재배면적은 급증하였다.
- 즉, 농가의 생산책임제 확산과 소득작목으로의 작목 전환, 농촌의 과잉노동력 해소를 위한 정부의 노동집약적인 채소 생산 진흥, 외자유치 및 외래 채소종자 도입, 생산 및 유통 기반시설 정비, 일본·대만·홍콩 등의 商社와 다국적기업에 의한 채소의 개발수입 증가 등으로 산동성을 비롯한 채

소산지가 급속히 확대되어 재배면적과 생산량이 급증하였다.

- 채소 재배면적이 1978년 333만ha에서 1999년 1,335만ha, 2000년 1,524만ha로 급증하였으며, 최근 2000년에는 1년 사이에 14.2%인 189만ha가 증가하였다. 1년간 증가한 채소 면적만해도 한국의 전체 채소면적 35만ha보다 5.4배에 이른다. 채소 재배면적 증가와 함께 단수도 증가하여 생산량이 1998년 3.4억, 1999년 4억, 2000년 4.2억톤이 되었다. 재배지역이 대도시근교에서 농촌으로 확산되고, 소규모 농가별 생산에서 수출을 위한 집약화, 규모화 경향이 있다.

그림 2-1. 중국의 개혁개방 이후 수도작과 채소 재배면적 추이



## 그림 2

자료: 중화인민공화국농업부, 「중국농업통계자료」, 중국농업출판사, 1999.11, 2000.11, 2001.11, 중국통계국 홈페이지



- 주요 생산품목으로 배추, 무, 대파, 고추 등의 노지채소와 오이, 토마토, 가지 등의 시설채소가 있으며, 이들 7개 품목의 재배면적 합계가 전체 채소 면적의 절반을 넘고 있다.

표 2-6. 중국의 주요 채소 재배면적과 생산량

단위: 천ha, 만톤

품 목	재배면적				생산량			
	1997	1998	1999	2000	1997	1998	1999	2000
총 계	11,425	12,291	13,346	15,236 (100)	35,019	38,483	40,526	42,398
배 추	1,736	1,830	2,043	2,023 (13.3)	7,933	8,071	8,638	8,594
무	1,032	1,088	1,137	1,214 (8.0)	3,316	3,306	3,766	4,114
오 이	894	934	1,066	1,168 (7.7)	3,222	3,481	4,030	4,454
대 파	434	442	553	566 (3.7)	1,418	1,332	1,756	1,741
토마토	786	848	931	1,033 (6.8)	2,888	3,155	3,353	3,609
가 지	652	694	698	740 (4.9)	2,118	2,261	2,238	2,355
고 추	1,092	1,122	1,265	1,309 (8.6)	2,522	2,566	2,732	2,820
7품목 계	6,626	6,958	7,616	8,053 (52.9)	23,417	24,172	25,492	19,093

자료: 중화인민공화국농업부, 「중국농업통계자료」, 중국농업출판사, 1999.11, 2000.11, 2001.11

### 3.2. 중국의 채소 수출 급증

- 채소 소비가 증가함에도 불구하고 생산량이 급격히 증가하여 공급과잉과 산지간 경쟁이 격화되도 있으며, 이에 대한 해결책으로 수출을 중시하게 되었다.
- 중국의 농산물 무역은 2000년까지 20년간 3.8배, 연평균 7.0%가 증가하였으며, 채소 수출이 1980년 1.4억달러에서 2000년 15.8억 달러로 같은 기간동안 11배, 연평균 12.7%

증가하여 농산물 수출액 중에서 채소가 차지하는 비중이 4.6%에서 10.6%로 증가하였다. 특히 신선채소의 수출은 같은 기간에 양적으로 50%, 연평균 14.3%씩 급증하여 전체 채소수출의 절반 정도를 점유하고 있다.

표 2-7. 중국의 채소 수출 동향, 1980-2000년  
단위 : 100만 달러, 만톤

	수출액		수출량	
	채소 전체	그 중 신선채소	채소 전체	그 중 신선채소
1980	144.3	73.8	-	-
1985	225.7	82.4	51.2	34.1
1990	592.1	172.2	98.0	54.0
1993	931.5	351.4	137.0	84.0
1994	1,257.4	419.6	154.0	86.0
1995	1,571.3	484.2	158.0	81.0
1996	1,534.3	537.4	167.0	95.0
1997	1,474.9	537.4	167.0	93.0
1998	1,472.4	507.0	201.0	117.0
1999	1,477.4	461.2	225.0	130.0
2000	1,576.9	491.6	245.0	139.0

자료 : 중국대외경제통계대전(1979-91), 중국통계연감, 중국해관통계

- 중국의 채소 수출 대상국은 전통적으로 아시아 지역으로, 1980년대까지 홍콩을 비롯해 동남 아시아가 최대의 수출지역이었으나 1990년대 전반부터 일본, 한국으로의 수출이 늘고 있으며 현재 수출량의 절반을 일본에 수출하고 있다.
- 중국의 채소 수출이 급속히 늘고 있는 요인은 다음과 같다.
  - 1) 1990년대 외래 우량채소 종자 도입과 보급 확대로 수출용 채소산지가 확대되고 있다. 즉 산동상 수광시 등 채소 주산지에는 도매시장에 인접하여 종묘시장이 개설

되어 있어 농가가 도매시장에 채소 등 청과물을 출하하고 귀가하면서 일본, 대만 등 세계 각국의 우량종묘를 구입하여 파종하도록 하였다.

- 2) 1990년대에 생산, 유통, 수출 인프라(고속도로와 간선도로의 포장 확대, 항만, 저온청고 등 물류인프라)의 정비가 추진되어 채소의 집하, 분산 범위가 크게 확산되고 수출용 상품의 대량생산이 가능하게 되었다.
- 3) 대외개방정책에 의해 외자 도입이 확대되어 일본, 대만 등에서 개발수입이 증가하였으며, 네덜란드, 이스라엘 등에서는 최신 기술과 시설을 도입하여 품종개량과 품질 향상, 재배환경 개선이 이루어지고 있다.
- 4) 1990년대 채소 생산 증가에 의한 공급과잉으로 수출단가가 하락하여 국제경쟁력이 강화되었다.
- 5) 수출용 채소 재배단지가 증가하고 국내 수출산지간 경쟁이 심화되어 수출이 경쟁적으로 이루어지고 있다.
- 6) 수광시 등 채소 주산지에서는 매년 세계채소박람회를 개최하는 등 채소수출을 홍보하고, 지방정부에서는 채소국을 설치하여 전문가를 배치하는 등 지방정부 주도로 수출촉진이 이루어지고 있다.

#### 4. 한국의 대일본 시설채소 수출 증가

- 한국은 전체 수출농산물의 44.2%를 일본에 수출하고 있으며, 그 다음으로 미국과 홍콩에 수출하고 있다.

- 2000년 대일 신선채소 수출량은 전년에 비해 8.2%가 늘어난 3만4백톤로 일본의 수입시장 점유율은 3.2%에 불과하지만, 수출이 급증하는 품목이 일부 시설채소에 집중되어 있다. 방울토마토는 1996년에 비해 35배, 파프리카는 29배, 수박은 12배, 가지는 7배, 딸기는 6배 등으로 수출이 급증하였다. UR 농산물협정 이후 첨단온실에 대한 정부의 투자 확대, 수출진흥대책 추진, 외환위기 이후의 환율절하 등으로 대일 신선채소 수출이 급증하고 있다.
- 2000년 채소류 전체 수출액은 1억8,590만달러로 전년대비 12.8%가 증가하였다. 이 중에서 일본에 1억6,540만달러를 수출하여 전체 수출의 89%를 차지하였으며 이는 전년대비 12.5% 증가한 것이다. 수출한 신선채소 중에서 토마토, 파프리카, 오이, 호박, 가지, 딸기, 수박, 메론, 양파는 97% 이상을 일본으로 수출하였다.

표 2-8. 한국의 채소 수출 추이와 일본 수출 비중

단위 : 백만 달러

	1997	1998	1999 (A)	2000 (B)	증감률	2000.6 (C)	2001.6 (D)	증감률
					B/A(%)			D/C(%)
채소 전체	78.1	103.1	164.8	185.9	112.8	98.4	103.4	105.1
일본	58.2	88.0	147.0	165.4	112.5	88.4	89.3	101.0
미국	5.3	4.7	5.2	5.1	98.1	2.9	4.4	151.7
중국	2.1	1.2	1.8	3.8	211.1	1.3	1.1	84.6
인도	2.0	1.3	2.5	2.6	104.0	1.8	2.0	111.1
홍콩	1.6	1.1	1.5	2.5	166.7	1.1	1.2	109.1
대만	0.3	1.7	0.8	1.2	150.0	0.3	0.7	233.3
일본전체 (%)	74.5	85.4	89.2	89.0	-	89.8	86.4	-

자료 : 한국무역협회 무역정보서비스(kotis)

표 2-9. 한국의 주요 채소 대일 수출량

단위 : 톤

	품명	1996	1998	2000	96~00년 증가율(배)
신선채소	토마토	320	3,139	11,262	35.2
	(방울토마토)	291	2,854	10,253	35.2
	피망	234	1,250	6,725	28.7
	오이	2,197	2,513	5,584	2.5
	수박	166	630	2,044	12.3
	가지	284	1,328	1,970	6.9
	딸기	202	165	1,103	5.5
	호박	793	618	652	0.8
	메론	73	77	332	4.5
	배추	85	10,564	316	3.7
	파	-	220	167	-
	양파	197	1,406	29	0.1
	기타	336	2,233	230	0.7
	계	4,887	26,843	30,414	6.2
채소가공품	냉동채소	2,058	2,419	2,456	1.2
	염장채소	346	118	126	0.4
	건조채소	188	133	86	0.5
	식초조제 채소	37	0	2	0.1
	토마토가공품	265	161	136	0.5
	기타조제 채소	10,400	15,269	22,710	2.2
	계	13,294	18,100	25,516	1.9
채소합계		18,180	44,943	55,929	3.1

자료 : 한국무역협회 무역정보서비스(kotis)

표 2-10. 한국의 주요 채소 수출의 일본시장 의존 비율  
단위 : %(수출액 기준)

	1997	1998	1999	2000	2001.6
배추	3.3	92.7	98.8	89.6	99.7
토마토	44.4	92.3	96.1	97.3	93.7
오이	96.5	99.6	99.9	99.9	99.6
호박	97.8	96.4	99.3	99.3	95.1
가지	99.5	99.9	100.0	100.0	100.0
딸기	98.5	84.4	99.6	97.4	99.0
수박	100.0	100.0	99.1	100.0	99.7
매론	100.0	100.0	99.7	100.0	98.2
양파	0.0	70.0	69.8	98.0	62.6
파	0.0	100.0	100.0	83.7	15.0
화훼류	43.2	68.5	62.6	72.6	73.6
버섯류	78.6	79.7	95.7	87.0	93.5

## 제 3 장

# 일본의 수입제한조치 영향과 한·중·일 교역관계

### 1. 일본의 SG 잠정조치 영향

#### 1.1. SG 대상 주요품목의 수입 및 가격 영향

- 파는 4월중순 이후 수입이 감소하여 6월 이후 전년동기대비 30~49%까지 계속 감소하였다. 가격은 4월중순 이후 상승추세로 7월과 11월을 제외하고 높은 수준을 유지하였다.
- 생표고버섯은 4월부터 수입이 감소하여 5월 중순부터 가격이 28% 상승하였다.

표 3-1. SG 잠정조치후 수입 감소

단위 : 톤, (% , 전년대비)

	1999	2000	2001.1 -7	SG 발동 전후 월별 수입량							
				3	4	5	6	7	8	9	10
과	38,000	42,000	25,968	2,901	1,877	1,629	1,493	1,689	1,832	1,699	1,847
		(111)	(102)	n.a.	n.a.	(88)	(46)	(44)	(49)	(35)	(30)
생표고	31622	42,057	n.a.	3,649	2,295	n.a.	n.a.	n.a.	n.a.	n.a.	n.a.
골풀	13,570	20,300	n.a.	n.a.	n.a.	n.a.	n.a.	n.a.	n.a.	n.a.	n.a.

자료 : 일본 농림수산성, 월간 채소정보(2001.3~11월)

## 1.2. SG 대상 품목의 한국 영향

- 파는 일본 수입량에서 1.1%를 점유하고 있어 국내 생산 및 수출에 미치는 영향이 적으며, 생표고버섯은 일본 수입량의 0.1%밖에 점유하지 못해 영향이 거의 없다. 골풀의 대일본 수출실적은 전혀 없어 영향이 없다.

## 2. 일본의 검역건수 제한조치 영향

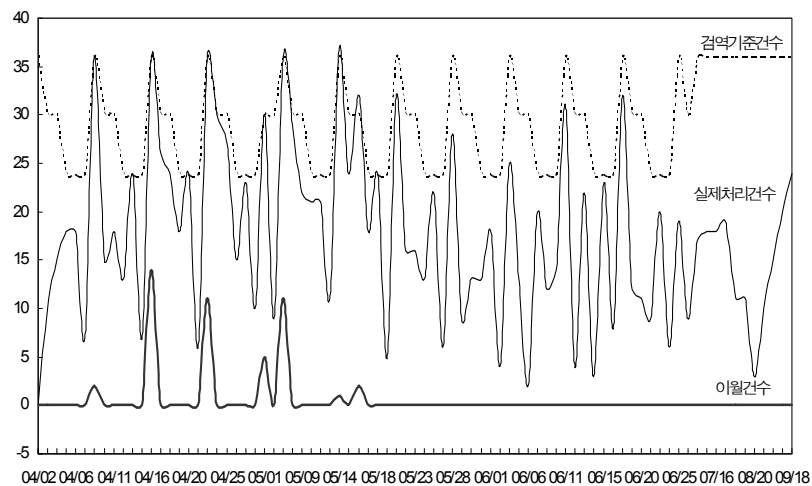
- 4월 이후 신선채소에 대한 검역 강화조치에도 가격에 뚜렷한 영향을 미치지 않았다. 파프리카의 경우 일본의 검역건수 제한에도 불구하고 일본내 수요 급증으로 인해 대일본 수출이 급증하였다.
- 2001년 4~5월에는 검역건수가 감소하고 일부 통관이 지



연되는 사례가 있었으나, 6월 이후에는 검역건수 제한이 비공식적으로 완화되어 이월건수가 없는 것으로 나타났다.

- 전년대비 검역건수 비율(下關항) : 4월 57%, 5월 82%, 6월 96%
- 익일 이월비율(下關항) : 4월 5.7%, 5월 2.9%, 6월 이후 0%

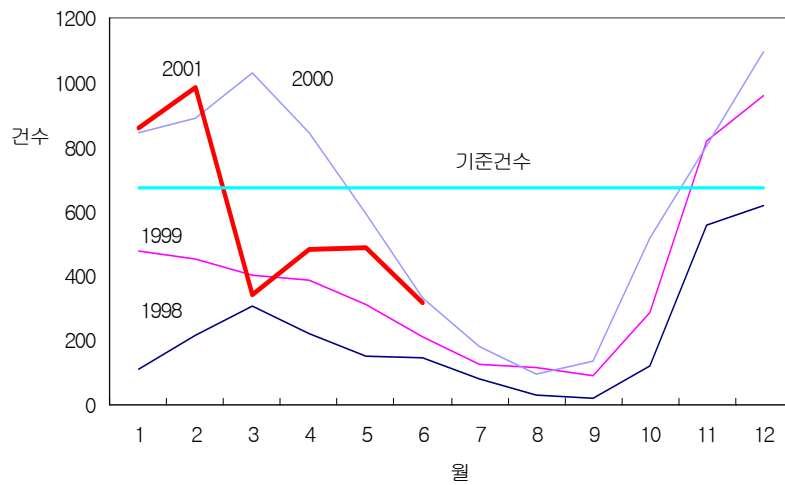
그림 3-1. 시모노세키항의 검역 처리건수와 이월건수, 2001.4-9월



- 일본의 신선채소 검역제한 조치가 한국산의 대일수출에 미치는 영향은 다음과 같이 요약된다.
  - 1) 최근 수출이 늘어나고 있는 밤호박, 풋콩, 풋고추, 깻잎 등 틈새시장 품목의 수출량이 격감하거나 아예 수출을 중지하기도 하였다.
  - 2) 수입업체와의 계약이 불추명하여 2001년 하반기와 2002년 상반기 수출계약이 곤란하였다.

- 3) 검역건수 제한에 걸려 검역이 지연될 경우 상품성이 저하된다.
  - 4) 저온저장이 불가피하여 냉장 컨테이너(REEFER) 임대 사용이 증가함에 따라 물류비가 상승한다.
- 문제는 검역건수 제한조치가 장기화되 경우 대일 수출에 미치는 영향이 심각하다. 5~10월 기간은 수출 비수기로 수출건수가 줄어들어 검역건수 제한에 걸릴 수 있는 확률이 매우 적어 영향이 적으나, 수출 집중시기인 11~4월에는 검역건수 제한으로 타격이 예상되고 있다.

그림 3-2. 시모노세끼항 검역제한 기준건수와 처리건수, 1998-2001년



### 3. 중국의 보복조치와 일·중 협의 결과

- 중국은 2000년 한국의 마늘 SG 발동에 대응해 공산품을 수입금지하는 보복조치를 단행한바 있는데, 이에 이어 중국은 6월경 일본에 대해서도 수입이 급증하는 일본산 자동차, 휴대폰, 에어컨에 대해 100% 특별관세를 부과하였다.
- 일본과 한국의 SG 발동과 중국의 무역보복을 비교해 보면 다음 표와 같다.

표 3-2. 일본과 한국의 SG 발동내용 비교

	공통점	차이점	
		일본	한국
SG 발동	수입품 중국비중 100%	<b>TRQ 방식</b> 으로 기존 교역수준 인정	냉동, 초산조제 마늘 <b>전체에 긴급관세</b> 부과
중국의 보복조치	○보복대상이 수입급증 품목으로 잠재적 타격 큼. ○보복대상품목의 수입액 유사(5억달러 수준)	○잠정조치후 보복 ○100% <b>특별관세</b> (자동차, 휴대전화, 에어컨)	○본조치후 보복 ○ <b>수입금지</b> (휴대폰, 폴리에틸렌)
결과	○ 중국 입장 강경	○ 수출협의회 설치 합의(2002년1월) ○ 일본의 SG 본조치 해제 ○ 중국의 보복조치 철회	○본조치 계속되나 기간 단축 ○마늘 수입쿼터 2만톤 의무수입 추가

- 중국의 보복조치 강행으로 일본은 중국과 본조치 시행 시한을 넘기는 수 차례의 양자간 협의를 추진한 결과 2001년 12월 21일 일본의 양보로 무역분쟁이 해결되었다.
- 일·중 양자 협의 결과, 양국은 대상 농산물의 과잉수출을 억제하는 무역협의회를 설치키로 하였으며, 일본은 SG 본조치 발동을 포기하고 이에 중국은 무역보복관세를 해제하였다.

## 제 4 장

# 일본의 수입제한 전망과 한·중·일 교역전망

### 1. 일본의 수입제한 전망

#### 1.1. 일본의 대외정책 기조

- ① SG 본조치에 대한 중국과의 문제해결 협의
- ② 신선채소 수입급증 품목에 대한 식물검역 강화와 모니터링제도 강화
- ③ 한·중 채소수출진흥정책에 대응한 국가적 차원의 채소 정책 추진(새로운 채소종합대책 수립)
- ④ 우수한 채소종자 해외수출에 대한 대책 추진

## 1.2. 일·중간 SG 본조치 발동 협의 결과

- 일본의 농림수산성은 농민들의 요구 등으로 SG 본조치 발동 의향이 있었으나, 재무성, 경제산업성 등에서는 중국의 보복조치로 일본내 수출산업 피해가 클 것으로 예상되어 신중한 입장을 고수하고 있다.
- 중국은 일본의 본조치 철회를 강요하였으며, 2001년말 WTO에 가입하면 SG규정에 의해 불가피하게 보복조치를 철회해야 할 입장에 놓여있다.
- 2001년말까지 수 차례에 걸친 일·중 협의는 상호 입장 차이만 주장하였으나, 결국 2001년말 일본은 SG 본조치 발동을 포기하였으며 이에 대해 중국도 대일본 무역보복 조치를 철회하기로 하여 결국 중국의 의도대로 결론이 나게 되었다.

## 1.3. 일본의 검역 강화조치 전망

- 일본 정부의 공식적인 입장은 수입채소에 대해 지속적인 식물검역을 실시하고 식품검역에 대해서도 감시를 강화할 입장이다.
- 항구별 검역건수 제한조치는 한국, 미국 등의 항의로 5월 이후 비공식적으로 완화하였으나, 공식적인 조치가 아니다.

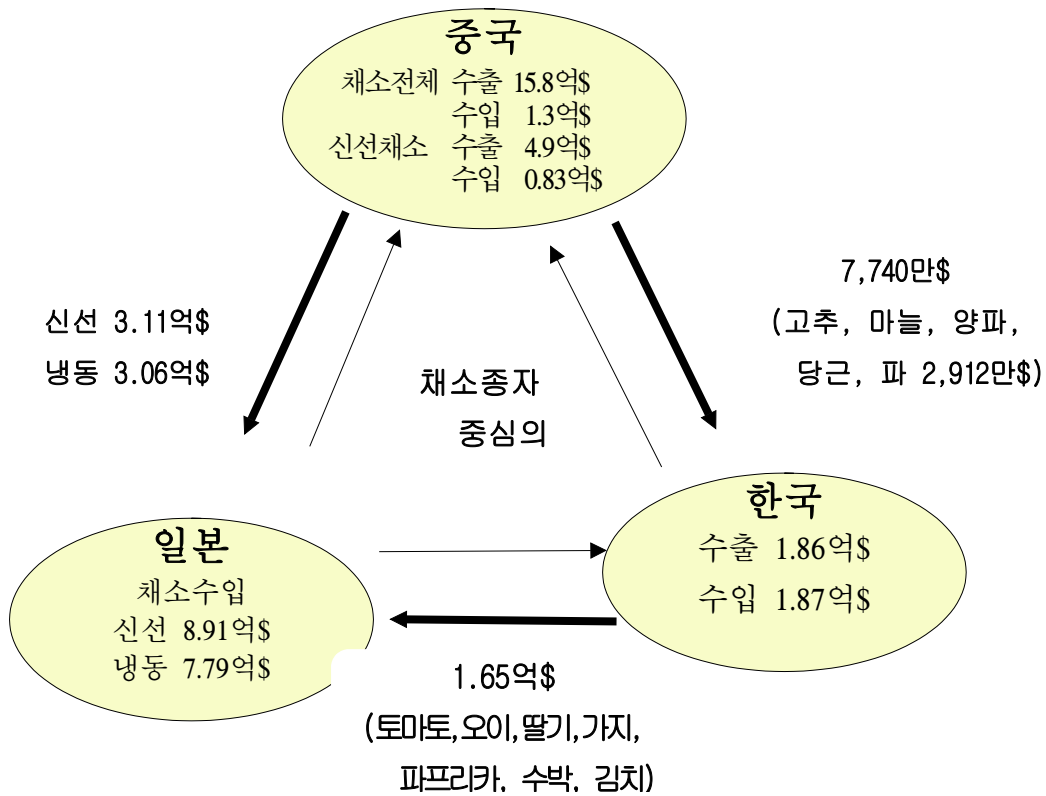
## 2. 한·중·일 신선채소 교역전망

### 2.1. 3국간 채소 교역의존도 및 무역마찰 심화와 전망

- 1990년대 중반 이후 한·중·일 채소 교역이 급증하여 3국간 교역의존도가 심화되고 있으며 수입국의 산업피해로 수입제한과 무역보복이 발생하였다.
- 중국은 저임금을 배경으로 노지채소와 채소가공품(냉동, 조제)을 대량 생산하여 저가로 수출함으로써 일본과 한국의 채소 수입시장을 크게 잠식하여 산업피해를 유발하고 있다.
- 한국은 양념채소, 당근, 파 등 노지채소 시장을 중국에 잠식당하고 있는 반면, 파프리카, 방울토마토 등 일부 고품질 시설채소를 일본에 집중적으로 수출하여 일본으로부터 검역건수 제한 등 수입제한조치의 피해를 입고 있다.
- 일본은 중국 및 한국에 우량 채소종자를 수출하는 한편, 생산농가의 노령화와 후계인력 부족으로 생산력이 쇠퇴하여 국내생산이 감소하고 있으며 국내 공급 부족을 수입으로 보완하고 있다. 그러나 시장개방 확대로 중국, 한국으로부터 수입이 급증하여 해외의존도가 심화되고 가격하락, 농가소득 감소 등 산업피해가 발생하고 있다.
- WTO 뉴라운드에 의해 각국의 시장개방이 더욱 확대될 것으로 전망되고 2001년말 중국이 WTO 회원국에 가입함에

따라 동아시아 3국간 채소를 비롯한 농산물교역이 더욱 확대되어 상호의존도가 심화될 것이다. 특히 중국의 저가 격 채소가 일본과 한국시장을 크게 잠식하여 심각한 산업 피해가 예상되고 있다.

그림 4-1. 한·중·일 채소 교역 현황, 2000년





## 제 5 장

### 대응방향

#### 1. 한·중·일 3국간 무역마찰 예방시스템 구축

- 한국과 일본의 채소 소비는 품목에 따라 정체 또는 감소하는 반면 가격신축성계수가 높아 국가간 가격차에 의해 수입이 급증할 경우 가격폭락으로 수입국 생산기반이 붕괴될 수 있으며, 이는 수입국의 SG 발동으로 수입제한을 유발하고 수출국의 과잉생산에 의한 가격폭락으로 이어져 쌍방간 피해를 입기 쉽다. 따라서 수출국과 수입국의 상호 협조로 채소의 질서 있는 교역이 추진될 필요가 있다.
- 3국간 수출입 급증에 의한 산업피해를 상호 예방하여 WTO 제소, 무역보복 등 통상마찰을 최소화하기 위해 정부부처간 및 민간무역업체간 무역분쟁 예방 시스템을 구

축한다.

- 즉, 국별로 생산, 수출입에 대한 상시 모니터링 체제를 갖추고 상호 정보를 교환하고 D/B화로 상호공유하는 실무자급 협의회를 활성화하자. 우선 민간차원에서 수출자율 규제할 수 있는 수출입업자 협의체 운영하도록 정부에서 지원할 필요가 있다. 또한 교역 증가로 산업피해가 예상될 경우 3국간, 또는 당사국간 무역조정과 통상마찰을 예방할 수 있는 고위급 협의기구를 운영할 필요가 있다.

## 2. 일본의 수입제한조치 대응과 수출촉진

### 2.1. 일본내 수출지역 다변화와 수출국 다변화 정책 추진

- 일본내 수입업자 및 항구의 집중을 지양하여 다변화를 모색한다. 동남아, 중국, 미주 등으로 수출국 다변화 정책 추진으로 일본 위주의 수출국 집중에 의한 SG 발동을 예방해야 한다.

### 2.2. 수출품목 다양화로 틈새시장 전략 추진

- 신규 수출유망품목 개발, 기존 수출품목 세분화로 수출품목을 다양화하여 틈새시장 전략을 지속 추진해야 한다.

### **2.3. 일본내 대형유통업체와 직수출 확대 지원 및 확대**

- 일본의 대형유통업체, 대량수요처에서 계약재배에 의한 산지직거래를 확대하고 있으므로, 이에 부응하여 대형 소매유통업체와 직수출을 확대해야 한다.

### **2.4. 수출품목 모니터링제도 확대와 컨설팅 강화**

- 수출품목별 모니터링 실시(현재 오이, 방울토마토 실시) 및 컨설팅 강화로 수출품목 품질고급화와 수출애로를 해소한다.

### **2.5. 파프리카 등 주요 수출품목 자조금제도 실시로 내수 확대**

- 현재 품질 등급에 무관하게 전량 수출 계약으로 수출하고 있으나, 품질이 떨어지는 물량은 내수로 전환하여 수출품 고급화와 고가격 수출을 유도한다. 이를 위해 자조금제도를 실시하여 소비 홍보 및 수출을 촉진할 필요가 있다.

### 3. 중국산 신선채소 수입 급증 대응과 수출촉진

#### 3.1. 원산지표시 철저 실시

- 신선, 냉동, 건조 등 수입형태별로 원산지표시를 철저히 실시하여 국내시장에서 국산과 수입산이 차별적으로 유 SSG 특례조치를 적절히 활용해야 한다.

#### 3.2. 중국산 수입 급증에 대한 SSG 발동 특례조치 적절한 활용

- 중국은 WTO 가입조건으로 가입후 12년간 중국의 수출품만을 대상으로 한 SSG를 발동할 수 있는 특례조치를 설정하였다.
- 향후 중국의 생산 및 수급동향을 파악하기 위해 상시 모니터링체제를 확립하고, 중국 농산물 수입이 급증할 경우 SSG 특례조치를 적절히 활용해야 한다.
- 한편 중국에서 생산, 조달하기 어려운 고기술, 고품질의 시설채소와 가공품을 적극 발굴하고 고급소비층을 향한 수출 및 중국내 유통체계 구축을 위해 적극적으로 지원한다.

표 5-1. WTO 대중국 특별조치 내용

조치	주요내용
대중국 특별세이프가드 창설	<ul style="list-style-type: none"> <li>○ 중국의 수출품만을 대상으로 한 수입제한 가능</li> <li>○ 중국의 수출급증으로 가격폭락, 국내산업 피해 등 조건</li> <li>○ 중국의 WTO가맹 후 12년간 경과조치</li> </ul>
섬유세이프가드 발동기간 연장	<ul style="list-style-type: none"> <li>○ 2008년말까지 발동 가능</li> <li>○ 중국 이외 특정국가에 대한 조치는 2004년말 폐지</li> </ul>
반덤핑조치 발동조건 완화	<ul style="list-style-type: none"> <li>○ 가맹 후 15년간의 경과조치</li> <li>○ 수출품의 정당한 가격이나 덤핑률의 산정방법에서 중국을 '비시장경제국' 취급</li> </ul>
중국 감시기구 설치	<ul style="list-style-type: none"> <li>○ 시장개방, 자유무역률의 순수상황을 가맹 후 10년간 거의 매년 점검</li> <li>○ 일반이사회가 제도개선 권고</li> </ul>

## 4. 국내 채소산업의 비용절감과 품질 향상

### 4.1. 생산비 절감 추진

- 노지채소 생산-상품화 전단계의 기계화 일관작업체계 추진과 시설채소의 시설비, 노력비 절감으로 생산비 절감

### 노력 추진

- 배추, 무, 양파 등 노지채소는 파종-수확-조제(탈피,절근,절단) 기계화 일관체계로 노동시간을 대폭 절감하여 일정 수준의 가격경쟁을 확보한다.
- 시설채소는 저비용 내후성 하우스를 보급하여(유리온실 1/3) 감가상각비를 절감하고, 생산과정을 자동화, 생력화하여 경영비를 절감한다.

### 4.2. 유통 시스템 고도화

- 유통 시스템의 고도화로 유통비용 절감과 고품질 유지로 국산품의 소비자 선호 극대화
- 생산자(조직)과 소매유통업체·대량수요처 등 실수요처 사이에 계약거래를 확대 추진하고, 산지농협간 연계제휴에 의해 릴레이 출하를 추진한다.
- 예냉, 보냉, 정보화, 물류시설 등을 확충하여 고도의 유통 시스템을 구축하고, 실수요자 지향적인 등급화, 규격화, 포장화를 추진한다.

### 4.3. 품질차별화로 가격차 보전

- 품목별로 국산-수입품의 가격차를 보전할 수 있는 품질차별화 수준을 설정하여 품종 및 품질을 개선한다.

## 참 고 문 헌

- 김병률 외, 「중국의 WTO 가입과 시장개방에 따른 채소, 과수, 화훼 산업 영향과 대응방안」, 한국농촌경제연구원, 2001.4
- 서종혁 외, 「동북아시아 농업협력 강화방안」, 한국농촌경제연구원, 2001.12
- 甲斐 論, 野菜輸入急増とセーフガードの經濟分析, 九州大學大學院 農學研究院, 2001
- 한국무역협회 무역정보서비스(kotis)
- 일본 농림수산성, 월간 채소산업 정보, 2001년 각월
- 일본농림수산성, 「생산농업소득통계」, 「채소생산출하통계」, 2001
- 동경청과물정보센터, 「청과물유통연보」, 2001
- 일본 재무성, 「무역통계」, 2001
- 池上彰影, 「中國のWTO加盟と農業政策の課題」, 日本 「國際農業協力」, 第23卷1號, 2000.
- 日本國際貿易促進協會, 「中國經濟データ」, 2000.
- 中華人民共和國 農業部, 「中國農業統計資料」, 中國農業出版社, 1999.11, 2000.11, 2001.11
- 中華人民共和國, 「中國對外經濟貿易年鑑」, 1999, 2000年販
- 中國統計出版社, 「中國統計年鑑」 1999년, 2000年販
- 中國 國家統計局 編, 中國統計摘要, 2000.5.

# 부 록

---

부록 1. 일본의 새로운 채소종합대책 내용

부록 2. 일본의 수입제한조치 발동 일정

부록 3. 일본의 주요 신선채소 수입 현황

부록 4. 일본시장에서 한국산 채소의 경쟁력 수준

부록 5. 일본의 SG 및 SSG 발동요건

부록 5. SG 발동을 위한 일본정부의 조사기준



## 부록 1. 일본의 새로운 채소종합대책 내용

### 1) 새로운 채소정책의 기본방향

- ① 산지 특성과 상황이 다양하기 때문에 산지별 명확한 목표를 가진 구조개혁 계획 작성
- ② 산지에서 계획이 작성되면, 전략모델(비용절감형, 계약거래형, 고부가가치형)을 선정하여 구체화
- ③ 구조개혁을 실시하려는 산지에 집중 지원 시책 강구
- ④ 산지별 계획 작성은 2001년도부터 착수하여 수년내(3~4년 정도)에 계획 실행

### 2) 전략모델 유형과 유형별 과제

#### (1) 전략모델 유형

모델	내용
① 비용절감형	- 수입채소에 비용면에서 대항할 수 있는 산지를 형성하기 위해, 예를 들면 생산·유통비용의 3할 정도의 감축을 목표로 하여 철저한 비용절감 실시
② 계약거래형	- 수요자의 요구에 대응하면서 안정된 경영을 확보하기 위해 定量·定價·定時·定質에 의한 계약거래 계속 실시 - 저가격 공급에 역점을 두는 경우, 예를 들면 생산·유통비용의 3할 이상의 감축을 목표로 함.
③ 고부가가치형	- 입지조건에 따라 대폭적인 비용감축이 어려운 산지 및 도시근교산지 등에서 지역특산품종, 유기채소 등 소비자의 요구에 대응한 고부가가치화로서, 예를 들면 비용을 현상 또는 그 이하로 한 생산·유통을 목표로 함.

주: 산지에서는 각 유형을 조합한 선택도 고려되고 있음.

## (2) 전략 유형별 과제

### ① 비용절감형

- 생산측면 과제 : 규모 확대·작업공동화(고성능 수확기, 고성능 제조기 등) 등에 의한 작업규모 확대, 비료, 농약 등 저투입에 의한 비용 절감, 단수 제고
- 유통측면 과제 : 유통경로 다원화와 단축화, 유통용기의 저비용화, 유통형태 간소화(규격간소화 등)
- ➔ 가격차가 심하기 때문에 중국산과 가격을 동일하게 되도록 국산을 낮출 수는 없으므로, 소비자의 국산 선호도를 +30% 수준으로 보고 국산 가격 목표 설정

### ② 계약거래형

- 생산측면 과제 : 비용절감형과 동일
- 유통측면 과제 : 가공, 외식업체 등 실수요자 needs에 대응한 지속적인 직접거래 확립 등, coordinator의 역할 중요

### ③ 고부가가치형

- 생산측면 과제 : 지역특산품, 유기채소 등 소비자 요구에 대응한 고부가가치화 추구
- 유통측면 과제 : 상품의 특성을 살린 다양한 유통(직판, 계약거래, JA슈퍼판매, 도매시장 판매 등), 선도 및 품질 유지 등

## 3) 주요 채소정책의 전개방향

### ○ 노지채소 (파 등)

- 2002년에 실용화될 고성능 조제장치(탈피, 절근, 절단)를 포함한 파종-수확-조제 기계화 일관체계를 광범히 보급하여 노동시간 대폭 삭감(43%; 수확작업 71%, 조제작업 48%, 출하작업 16% 삭감)

○ 시설채소

- 저비용 내후성 하우스 보급으로 시설채소 생산비 삭감 ; 시설 감가상각비가 현재 756천엔/10a에서 360천엔/10a로 52% 감소
- 고도의 복합환경제어장치, 자동관수, 시비 등 자동화장치 등 도입으로 생력화에 의한 비용저감 실현
- 기계화가 부진한 작업에 대해 기계 연구개발 추진, 국산 채소의 생력화와 고품질화를 위한 품종 육성, 재배기술 개발 추진(예, 상치 수확기·양배추 조제선별장치; 2002년 개발 완료, 2003년 판매)

< 주요 하우스의 종류별 설치비용 >

온실 종류	10a당 설치비용	특징
유리온실	약 2,000만엔	- 고가 시설로 온실 전체의 5% 보급률 저조
철골보강 파이프하우스	약 500만엔	- 태풍 등 재해에 약함(40m/s 이하). - 주년 재배 불가능
저비용 내후성 하우스	약 600만엔	- 재해에 강함(50m/s 이상). - 주년 재배 가능

○ 채소유통시스템의 개혁

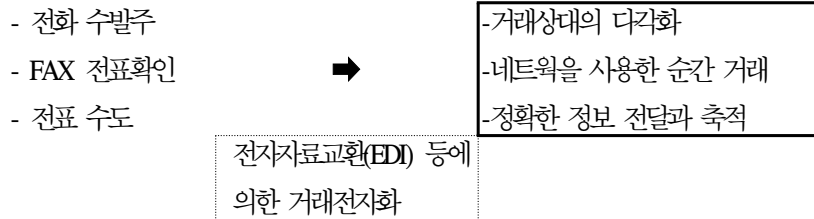
- 생산자와 실수요자의 계약거래, 소비자 산지 직거래, 직매소, IT(정보기술)을 활용한 새로운 거래관계 구축, 산지농협간 연계제휴를 통한 릴레이 출하 등 다원적 유통 시스템 실현
- 도매시장 유통에 대해 종합 검토하여 구조개혁 추진(도매법인, 중도매인의 비용절감화 모색, 집분하업무의 IT화와 경영체질 개선, 규제 완화, 적정 매매거래 확립을 위한 지도 강화)
- 원격지·도시근교 산지 특성에 대응한 예냉·보냉시설 등 정비, cold-chain system 확립 등 고도의 유통 시스템 확립, 도매시장의 기능고도화를 위해 저온매장 등 보냉시설, 정보화관련시설, 물류

관련시설 정비

○ 효율적인 유통 시스템에 의한 비용의 대폭적 절감

- IT 활용한 거래의 전산화 등으로 효율적 유통·거래시스템 확립 ; EDI 표준(전자거래 표준방식·코드) 보급, 도·소매가격 형성 과정 정보 제공, 소비지 물류거점 정비 및 산지집출하시설 운영 합리화)
- 채소 유통에 컨테이너 상자 보급률 제고 ; 회수 시스템 개발·확립, 계약거래 전체 물량의 컨테이너상자 이용, 효율적 공동배송 시스템 추진
- 출하규격 다양화 ; 국가 표준규격 폐지 방향 검토, 산지에 의한 세분화 규격, 생산자단체에 의한 공동화·간소화 도모

< 채소거래에 IT 도입 효과 사례 >



< 청과물 유통에 컨테이너상자 보급상황 >

	보급수	단가 (사례)
박스	20억 케이스	70-120엔 정도 / 상자
컨테이너상자	1,700만 케이스 (1% 보급률)	30엔 정도 / 케이스 (1회당)

자료 : 농림수산성 생산국 채소과, 2000년 실적

- 생산자와 실수요자의 연대제휴 강화
  - 외식, 가공, 양판점 등 실수요자가 요구하는 정량, 정가, 정질, 정시 공급을 위한 계약거래 추진
  - 생산자와 실수요자간 직접 대화, 거래를 중개해 주는 coordinator 육성과 coordinator bank 설치
  - 실수요자에게 주년 안정공급을 위해 산지간 연대제휴에 의한 릴레이출하체계 정비
- 채소 소비 확대
  - 2005년 103.5kg, 2010년 107.5kg을 목표로 설정하고 소비 확대 추진
  - 채소섭취 중요성을 알리기 위해 식생활지침 보급 강화
  - 관계기관 연대제휴로 새로운 소비대책 전개
- 원산지표시제 철저 시행
  - 신선채소 원산지표시 철저 실시(현재 30%)
  - 가공원료 원산지표시를 2002.4월 실시 예정, 냉동채소는 실시 검토
- 채소정보의 일원화와 계획적 생산출하
  - 채소 관련 정보의 1원적 수집, 분석, DB화로 필요 자료의 real time 입수 가능한 시스템 구축(채소종합정보시스템 구축)
- 채소가격안정제도 보완
  - 지정야채제도, 특정야채제도 등 기존 사업 검토

## 부록 2. 일본의 수입제한조치 발동 일정

### < 일본의 신선채소 수입제한조치 발동 경과 >

일자	조치
2000. 11. 24	○ 농림수산성, 대장성·통산성에 정부조사 요청
12. 19	○ 정부조사 결정(대상품목 : 파, 생표고, 골풀)
2001. 1. 23	○ 농림수산성, SG관련 정보수집 모니터링 체제 구축
3. 23	○ 신선채소 검역건수 제한조치 실시 통보
4. 1	○ 신선채소 검역건수제한조치 실시
4. 10	○ 잠정 SG 발동 결정
4. 23	○ 잠정 SG 발동(200일간)
5. 1	○ 제1차 관세할당 발급 (파 2,691톤)

### < 일본의 SG 발동에 대한 협의 및 중국의 보복조치 경과 >

일자	조치
2001. 2. 6	○ 일·중 차관급회의에서 중국의 대외경제무역부 부부장 “SG 조치로 양국간 무역분쟁 가능성” 경고
4. 24	○ 대일 수입품 목재상자에 대한 검역강화
6. 2	○ 대일 자동차 수입쿼터 감축 발표
6. 18	○ 대일 수입자동차·휴대폰·에어컨에 특별관세부과 발표
6. 21	○ 북경의 일본대사관에 세이프가드 보복조치 실시 정식통고
6. 22	○ 일본의 자동차·휴대폰·에어컨에 100% 특별관세 부과
7. 34	○ 무역보복 및 SG에 대한 일·중 국장급 회의(북경)
9.24-25	○ 일·중 협의(민간레벨 북경)

< 일본 식물검역 건수제한조치 대한 한국의 대응과 협의 경과 >

일자	내용
2001. 3. 28	<ul style="list-style-type: none"> <li>○ 제2차 한·일 채소수급정보교환회 개최(일본 농림수산성)</li> <li>- 한국: 토마토 등 SG 발동 정부조사 실시 견제</li> <li>- 일본: 일본 표적의 채소수출지원 등 정책재검토 요구</li> </ul>
4. 2-3	<ul style="list-style-type: none"> <li>○ 한국농림수산식품 수출입조합 주관 채소류수출협의회 개최</li> <li>- 선적건수 자율감축, 공동수출, 선적정보 및 물량조정, 바이어수 업체당 1개 또는 창구단일화 논의</li> </ul>
4. 3	<ul style="list-style-type: none"> <li>○ 외교통상부 대일본 훈령 발송, 농림부 주한일본공사 불리 항의</li> </ul>
4. 4	<ul style="list-style-type: none"> <li>○ 농림부 차관주재 대책회의 개최</li> </ul>
4. 23-27	<ul style="list-style-type: none"> <li>○ 식물검역 전문가 회의(동경)</li> </ul>

### 부록 3. 일본의 주요 신선채소 수입 현황

< 일본의 주요 신선채소 수입량, 1996-2000년 >

단위 : 1,000톤

	1996	1997	1998	1999	2000	전년대비 증감률 (%)
신선채소 합계	630	573	740	885	926	104.6
양파	184	175	205	223	262	117.5
호박	144	136	129	154	133	86.4
우엉	-	-	-	72	82	113.9
블록코리	74	72	75	91	79	86.8
생강	31	33	30	34	48	<b>141.2</b>
당근	30	13	34	50	44	88.0
파	9	9	18	30	42	<b>140.0</b>
메론	27	24	29	39	34	87.2
마늘	24	25	27	26	29	111.5
아스파라거스	22	21	20	24	25	104.2
피망 등	4	6	9	11	16	<b>145.5</b>
토마토	1	1	4	9	13	<b>144.4</b>
가지	0	0	1	2	2	100.0

자료 : 財務省, 「貿易統計」

주 : 우엉은 1999년부터 별도 분류, 파는 「식물검역통계」에 의한 것임.



#### 부록 4. 일본시장에서 한국산 채소의 경쟁력 수준

- 방울토마토
  - 생식용으로 뽀뽀, 꼬꼬가 주로 수출되며, 품질 면에서 일본산에 비해 열과가 적으나 외관상 과피가 단단하고 선도가 나쁘며 당도가 7도도 낮음(일본산 8-10도). 가격은 일본산, 화란산에 비해 낮음.
- 파프리카
  - 네덜란드, 뉴질랜드, 한국산이 3과전을 하며, 2-3년전까지만 해도 네덜란드산이 80% 정도를 차지하였으나 2000년에는 네덜란드산과 한국산이 각각 40%씩 차지하고 나머지가 뉴질랜드산 등임.
- 딸기
  - 주로 업소용으로 여봉 등을 수출하며, 외관과 육질 등은 일본산과 같이 양호하나 색택이 약간 떨어지고 당도가 낮음. 가격은 일본산에 비해 낮아 유리하나, 출하시기가 일본산과 같아 직접적인 경쟁이 됨.
- 오이
  - 생식용과 절임용으로 수출하며, 보존성이 다소 떨어지는 것 외에 외관, 육질(씹히는 맛), 색택(윤기), 당도(3.5도) 등 모든 면에서 양호함. 가격도 일본산에 비해 다소 낮아 경쟁력이 있음.
- 가지
  - 생식용과 절임용으로 黑陽 등을 수출하며, 장형의 외관에 육질이 치밀하고 과육이 고와 양호하나 군데군데 변색이 되는 등 선도 유지가 필요함. 가격은 일본산에 비해 다소 낮아 유리함.

## 부록 5. 일본의 SG 및 SSG 발동요건

- SG 발동요건 : 분기별 및 연간 누적기준 수입물량이 과거 3년간 동일 기간에의 평균 수입물량 대비 119%를 초과한 경우, 나머지 연도 기간을 대상으로 하여 관세율은 통상의 경우와 동일하나 분기점 가격을 대폭 상향 조정 가능
- SSG 발동요건 : 당해년도중 과거 3년간의 연간 평균 수입량 대비 105%를 초과한 달의 2개월후부터 당해년도 말일까지 기간을 대상으로 하며, 분기점 가격은 통상의 경우와 같으나 관세율을 대폭 상향 조정 가능
- 일본은 SG와 SSG를 동시에 중복 발동할 수 있도록 되어 있으며, 이 경우 분기점 가격과 관세율을 대폭 상향조정할 수 있도록 되어 있어 수입량 급증을 막기 위한 조치로 시행

### < SSG와 SG 비교 >

	특별세이프가드(SSG)	일반세이프가드(SG)
개요	<ul style="list-style-type: none"> <li>○UR 관세화품목이 대상 (농산물)</li> <li>○WTO 농업협정 제5조에 근거하여 관세인상</li> </ul>	<ul style="list-style-type: none"> <li>○전품목(광공업품, 농산물)</li> <li>○GATT 19조 및 WTO 세이프가드협정에 근거한 수입제한 조치</li> </ul>
발동요건	<ul style="list-style-type: none"> <li>○수입기준수량 초과(5~25%)</li> <li>○또는 기준가격을 하회하는 수입가격 하락(10%이상)</li> <li>○자동발동</li> </ul>	<ul style="list-style-type: none"> <li>○수입급증에 의한 국내산업의 중대한 손실인정</li> <li>○조사에 의해 입증</li> </ul>
보복조치	<ul style="list-style-type: none"> <li>○수출국은 보복조치 불가</li> </ul>	<ul style="list-style-type: none"> <li>○발동시 수출국과 협의 필요</li> <li>○협의 실패시 수출국은 보복조치 가능(발동후 3년간은 불가)</li> </ul>

## 부록 6. SG 발동을 위한 일본정부의 조사 기준

- 일본은 SG협정상 정부조사 개시 품목에 대한 규정이 없어 농림수산성에서 독자적으로 SG 조사 개시를 향한 기준(가이드라인) 설정

< 세이프가드조사를 위한 일본 기준<sup>(1)</sup>>

수입 증가 (①②③ 모두 필요)	수입량 ①	최근 5개년의 수입량이 증가경향으로 추이	
	수입증가 ②	국내점유율이 20%미만인 경우	전년대비 증가율 20%이상
		국내점유율이 20%이상인 경우	전년대비 증가율 10%이상
	국내점유율 ③	최근 3-5년간 3-5%이상 증가, 또는 3-5배 증가	
국내산업에 중대한 영향 (①또는② 필요)	조수입액 ①	조수입액(도매가격×판매량)이 최근 5년간 15% 이상 하락하거나, 도매가격이 15%이상 하락	
	식부면적 ②	전년대비 10%이상 감소, 또는 전전년대비 20%이상 감소	
인과관계 증명		수입 증가와 국내산업에 대한 영향간의 인과관계를 나타내는 객관적인 자료 필요	

주 : (1) 농림수산성이 2000년 가을에 설정

자료 : 농림수산성 국제조정과

정책연구보고 P  
일본의 신선채소 수입제한과 한·중·일 교역관계

---

등록 제5-10호(1979. 5. 25)  
인쇄 2001년 월 일      발행 2001년 월 일  
발행인 강정일  
발행처 한국농촌경제연구원  
130-710 서울특별시 동대문구 회기동 4-102  
전화 02-3299-4000      팩시밀리 02-965-6950, 965-84-1  
인쇄 (주) 02-

---

- 이 책에 실린 내용은 출처를 명시하면 자유롭게 인용할 수 있습니다.  
무단 전재하거나 복사하면 법에 저촉됩니다.
- 이 연구는 본연구원의 공식견해와 반드시 일치하는 것은 아닙니다.