

# 농촌지역 행정체계 혁신방안

마 상 진    전문 연구원  
정 기 환    선임연구위원  
심 재 만    연 구 원

## 연구 담당

마 상 진 전문 연구원 연구총괄, 제1, 2, 3, 4, 5, 6장 집필

정 기 환 선임연구위원 제1장, 제2장, 제6장 집필

심 재 만 연구원 제1장, 제3장, 제4장, 제5장 집필

※ 이 연구는 국무총리의 지시에 의해 4개 연구기관(한국농촌경제연구원, 한국지방행정연구원, 한국행정연구원, 한국보건사회연구원) 공동으로 추진된 것으로, 특히 보고서의 제5, 6장 부분은 4개 연구기관의 협동작업에 의해 집필된 것임.

## 머 리 말

---

급격한 인구 감소와 도시보다 빠른 고령화와 더불어 최근 도시 귀농자 및 외국인 며느리 증가 등으로 농촌에서는 과거와는 다른 새로운 사회구조가 형성되고 있다. 한편 지방자치제가 지난 10여년간의 진통을 거쳐 서서히 자리 잡아 가면서 다양한 분야에서의 주민의 참여가 진행되고 있다. 이러한 사회 환경 및 주민 의식의 변화에 따라 농촌지역의 행정수요는 질적으로나 양적으로 과거와는 다르게 나타나고 있다. 그럼에도 불구하고 농촌지역의 지방자치행정 체제는 지난 30여 년이 넘게 큰 변화 없이 유지해 오고 있어 수요자 중심의 행정 서비스가 제공되고 있지 못하다는 지적이 제기되고 있다.

이러한 맥락에서 농촌지역의 여건과 행정수요를 새롭게 진단하고, 현 행정 서비스 전달체계의 적절성을 검토하고, 그 혁신방안을 제시한 이 연구는 매우 시의 적절하다고 할 수 있다. 이 연구가 군 지역 농촌의 행정체계 개선에 도움이 되고, 농촌지역 행정 관련 정책의 지침과 방향 설정에 있어 귀중한 자료로 활용되기를 기대한다.

연구 수행 과정에서 현지 조사에 성의를 다하여 협조해 주신 국무조정실과 행정자치부 관계자 그리고 완주군, 장성군, 전주시, 나주시의 관련 공무원들과 설문조사와 면접조사에 성실히 임해 주신 완주군과 장성군 주민들에게 감사를 드린다.

2006. 6.

한국농촌경제연구원장 최 정 섭

## 요 약

이 연구는 농촌지역의 변화 동향에 따른 행정수요의 변화를 구명하고 그에 따른 농촌지역 행정체계 혁신방안을 제안하고자 수행되었으며 국무총리의 지시에 의해 한국농촌경제연구원외에 한국지방행정연구원, 한국행정연구원, 한국보건사회연구원이 협동으로 추진되었다. 이 연구를 통해 구체적으로 농촌지역의 행정환경 변화, 농촌지역의 행정내부여건 변화, 농촌지역의 행정수요 변화 등의 분석을 통해 농촌지역 행정체계의 문제점을 구명하고, 이를 개선하기 위한 농촌지역 행정체계 혁신방안을 개발하고자 하였다. 연구목적 달성을 위해 먼저 4개 연구기관 연구진이 연구협의를 통해 연구 분석틀의 개발, 그리고 농촌지역의 유형 분류(평야지, 산간지, 해안지, 도시근교지) 및 조사대상 지역 선정을 하였다. 이후 각 해당 기관이 조사대상지역을 농촌지역 유형별로 2개 지역씩 분담하여 각 지역의 행정환경, 행정내부여건, 행정수요 등을 분석하였다. 그리고 각 지역에 대한 각 연구기관의 분석결과를 토대로 4개 연구기관 공동으로 농촌지역 행정체계의 문제점을 도출하고, 농촌지역 행정체계의 혁신방안을 개발하였다.

본 연구진이 평야지 농촌(전북의 완주군, 전남의 장성군)을 중심으로 행정환경 분석과 행정내부여건 분석, 그리고 공무원 및 주민을 대상으로 한 설문조사를 통한 행정수요 분석을 한 결과는 다음과 같았다.

농촌지역의 행정환경 분석을 통해 다음과 같은 결과를 도출하였다. ① 농촌뿐만 아니라 인근 도시 고령화 추세가 심각한 수준이었지만 상대적으로 농촌이 더 심하였다. ② 최근 농촌에 대한 사회복지 분야에 대한 공공 투자로 인해 상대적으로 인근도시에 비해 농촌의 사회복지 여건이 다소 양호하였다. ③ 민간의료 시설의 절대적인 부족으로 인해 농촌지역 보건의료 여건은 농촌지역에 비해 열악하였다. ④ 농촌지역의 지난 10년간 경지면적, 농업종사인구가 급감하는 추세였다. ⑤ 인근 도시지역에 비해 농촌지역의 공교육 및 사교육 기회가 절대적으로 부족하였다. ⑥ 최근 농촌지역의 문화관광 수요가 증대하고 있었다. ⑦ 인근 도시지역에 비해 농촌지역의 상하수도 보급률, 쓰레기 소각장 및 매립장 등 생활 환경여건과 도로포장률 등

건설교통여건이 매우 열악하였다. ⑧ 최근 농촌의 각종 농업의 사업장 및 사업체 종사자수의 증가하고 있었다. ⑨ 생활편의시설이 농촌지역에 매우 부족하였다.

농촌지역 행정내부여건 분석을 통해 다음과 같은 결과를 도출하였다. ① 농촌지역은 보건의료, 환경행정 관련 공무원이 상대적으로 많았으며, 환경행정, 사회복지 관련 공무원 수는 점차 증가 추세였다. ② 농촌지역은 사회복지, 농업지원 관련 예산이 상대적으로 많았으며, 사회복지, 농업지원, 환경행정 등 관련 예산이 점차 증가 추세이었다.

농촌지역 행정수요 분석을 통해 다음과 같은 결과를 도출하였다. ① 농촌지역은 모든 행정기능에서 현재 수요가 보통 이상이지만, 상대적으로 민원행정, 정보화, 농업지원 등에서 특히 높은 반면, 교육지원, 자치행정, 정책기획, 보건의료, 문화관광, 재난안전 등에 대해서는 상대적으로 낮았다. ② 농촌지역은 모든 행정기능에서 현재 보다 향후 수요 증대가 있을 것으로 보이며, 특히 사회복지, 교육지원, 지역경제, 문화관광, 정보화, 재난안전 등은 상대적으로 더 많은 행정수요 증가가 예상되는 반면, 자치행정, 정책기획, 재무행정, 민원행정 등의 지원행정과 농업지원, 건설교통 등의 기능은 상대적으로 적은 행정수요 증가가 예상된다. ④ 농촌주민들의 군 행정 서비스에 대한 만족도는 모두 보통 이상이였지만, 공무원들이 인식하는 군 행정서비스 제공수준에 비해서 읍·면행정을 제외한 모든 행정기능 영역에서 낮았다.

이러한 농촌지역의 행정환경, 행정내부여건, 행정수요 분석 결과 그리고 공무원 및 주민들과의 추가 면접조사를 통해 행정기능별(지원행정, 사회복지행정, 보건의료행정, 농업지원행정, 교육지원행정, 문화관광행정, 환경관리행정, 건설교통행정, 지역경제행정, 재난안전관리행정 등)로 농촌지역 행정체계의 문제점을 도출하였고, 문제점을 해결하기 위한 농촌지역 행정체계 혁신방안을 4개 연구기관 협동으로 다음과 같이 개발하였다.

농촌지역의 행정체계는 기본적으로 ① 수요자 중심의 행정서비스 제공체계를 확립하고, ② 자치단체의 책임행정을 구현하고, ③ 지자체별 형평성을 확보하고, ④ 행정기능 변화에 따른 적정 역량을 확보하고, ⑤ 저비용 고효율의 행정체제를 구축하는 방향으로 혁신되어야 한다. 이를 실현하기 위해 필요한 구체적인 혁신과제는 ① 외국인 전담관리 및 지원, 도시귀농자 지원, 농업인 농외 활동 역량 개발,

GRDP를 포함한 지역 경제통계 조사, 읍면의 주민생활지원 기능 강화를 위한 기구 신설 및 인력 보충, ② 정책기획 관련, 대민 군정 홍보업무, 농촌노인을 위한 복지 서비스, 현장 보건의료서비스, 교육지원, 문화관광, 환경관리, 읍면 현장행정서비스 조직의 강화와 인력 충원, ③ 농업기술센터의 광역화, 사회복지 및 보건의료 사업 기구의 통합, 지원행정기구 축소 등의 조직통폐합 및 인력 재배치, 그리고 ④ 주민 생활지원 기능의 읍면사무소로 재이관, 문화관광, 환경관리, 건설교통, 재난안전관리 관련 특별행정기관과의 관련 업무 일원화 등이었다.

ABSTRACT

---

## A Study on Rural Administration System Innovation

The purpose of this study was to develop the innovative strategies to cope with changes and new needs of rural administration. For the purpose, specifically the changing trends of rural administration environment, the inner condition of rural local government, and the administrative demand change of the government officers and rural residents were analyzed. The Review & analysis of administration related statistics from year 1996 to 2005, surveys and interviews of 1,050 officers and 967 residents, and study conferences with co-research institutes including Korea Research Institute for Local Administration (KRILA), Korea Institute of Public Administration(KIPA), and Korea Institute for Health and Social Affairs (KIHASA) were carried out.

As the result, this study suggested the following strategies for rural administration system innovation: ① new administrative organization establishment and human resource allocation for new rural residents from foreign countries and urban area, job training supply other than agriculture, local economy related statistics generation, and sub-local civil services; ② reinforcement the current administrative functions including local government policy plan, public relations of local government policies, welfare services for the aged, field health and medical service and public and lifelong education supporting service, culture and tourism service, environment management service; ③ the merger and abolition of current local administrative function and organization including between local rural development centers, between social welfare department and health-medical department; ④ function adjustment between local government organization and central government organization in such functions as culture and tourism, environment management, construction and transportation, and disaster and safety management.

Researchers: Ma Sang-jin, Chung Ki-Hwan, Shim Jae-Man  
E-mail address: msj@krei.re.kr

## 차 례

---

### 제1장 서론

1. 연구배경 .....	1
2. 연구목적 .....	2
3. 연구범위 .....	2
4. 연구방법 .....	3

### 제2장 농촌지역 행정환경 분석

1. 지리적 특성 .....	8
2. 인구특성 .....	11
3. 행정기능별 환경 변화 .....	12
4. 분석 결과 요약 .....	26

### 제3장 농촌지역 행정내부여건 분석

1. 현황 .....	28
2. 변화추이 .....	30
3. 분석 결과 요약 .....	32

### 제4장 농촌지역 행정수요 분석

1. 현재 행정수요 .....	34
2. 행정수요변화 .....	36
3. 주민의 행정 서비스 만족도 .....	38
4. 분석 결과 요약 .....	41

### 제5장 농촌지역 행정체계의 문제점

1. 지원행정(자치행정, 정책기획, 재무행정, 민원행정) .....	44
---------------------------------------	----



2. 사회복지행정 .....	45
3. 보건의료행정 .....	46
4. 농업지원행정 .....	47
5. 교육지원행정 .....	48
6. 문화관광행정 .....	49
7. 환경관리행정 .....	49
8. 건설교통행정 .....	50
9. 지역경제행정 .....	51
10. 재난안전관리행정 .....	52
11. 읍·면행정 .....	53

## 제6장 농촌지역 행정체계 혁신방안

1. 기본방향 .....	54
2. 세부 혁신방안 .....	57
부록 1. 농촌지역 행정수요조사 질문지 .....	66
부록 2. 농촌지역 행정 서비스 만족도 질문지 .....	69
부록 3. 비교대상 도시의 행정환경 관련 통계(1996년~2005년) .....	72
부록 4. 농촌지역 및 비교대상 도시의 행정내부여건 관련 통계 (1996년~2005년) .....	83
부록 5. 행정수요 및 행정 서비스 만족도 조사 결과 .....	87
참고문헌 .....	93

## 표 차 례

### 제1장

표 1-1. 행정기능별 환경분석을 위한 조사 항목(관련 통계치) .....	4
표 1-2. 자료 수집 결과 .....	6
표 1-3. 조사 대상별 조사 내용 .....	7

### 제2장

표 2-1. 완주군과 장성군의 인구변화추이 .....	11
표 2-2. 완주군과 장성군의 사회복지 관련통계 변화추이 .....	13
표 2-3. 완주군과 장성군의 보건관련통계 변화추이 .....	15
표 2-4. 완주군과 장성군의 농업관련통계 변화추이 .....	17
표 2-5. 완주군과 장성군의 교육관련통계 변화추이 .....	18
표 2-6. 완주군과 장성군의 문화관광 관련통계 변화추이 .....	19
표 2-7. 완주군과 장성군의 환경 관련통계 변화추이 .....	20
표 2-8. 완주군과 장성군의 건설교통 관련통계 변화추이 .....	22
표 2-9. 완주군과 장성군의 지역경제 관련통계 변화추이 .....	23
표 2-10. 완주군과 장성군의 재난안전관리 관련통계 변화추이 .....	24
표 2-11. 완주군과 장성군의 편의시설 관련통계 변화추이 .....	25

### 제4장

표 4-1. 농촌지역과 인근 도시지역의 행정수요변화 비교 .....	42
---------------------------------------	----

### 부록

부표 3-1. 전주시와 나주시의 인구 변화추이 .....	72
부표 3-2. 전주시와 나주시의 사회복지 관련통계 변화 추이 .....	73
부표 3-3. 전주시와 나주시의 보건의료 관련통계 변화 추이 .....	74
부표 3-4. 전주시와 나주시의 농업 관련통계 변화 추이 .....	75
부표 3-5. 전주시와 나주시의 교육 관련통계 변화 추이 .....	76

부표 3-6. 전주시와 나주시의 문화관광 관련통계 변화 추이 .....	77
부표 3-7. 전주시와 나주시의 환경 관련통계 변화 추이 .....	78
부표 3-8. 전주시와 나주시의 건설교통 관련통계 변화 추이 .....	79
부표 3-9. 전주시와 나주시의 지역경제 관련통계 변화 추이 .....	80
부표 3-10. 전주시와 나주시의 재난안전 관련통계 변화 추이 .....	81
부표 3-11. 전주시와 나주시의 생활편의시설 관련통계 변화 추이 .....	82
부표 4-1. 완주군의 주요 행정 서비스별 행정내부여건 관련통계 변화 추이 .....	83
부표 4-2. 전주시의 주요 행정 서비스별 행정내부여건 관련통계 변화추이 .....	84
부표 4-3. 장성군의 주요 행정 서비스별 행정내부여건 관련통계 변화추이 .....	85
부표 4-4. 나주시의 주요 행정 서비스별 행정내부여건 관련통계 변화추이 .....	86
부표 5-1. 농촌지역 및 비교대상 도시의 행정수요조사 결과 .....	87
부표 5-2. 농촌지역 주민의 행정 서비스 만족도 조사결과 .....	91

## 그림 차례

### 제1장

그림 1-1. 연구흐름도 .....	3
---------------------	---

### 제2장

그림 2-1. 완주군의 지리적 특성 .....	9
그림 2-2. 장성군의 지리적 특성 .....	10

### 제3장

그림 3-1. 완주군 행정기능별 공무원수와 예산액(2005년 현재) .....	29
그림 3-2. 장성군 행정기능별 공무원수와 예산액(2005년 현재) .....	29
그림 3-3. 완주군 행정기능별 공무원수 변화 추이(1996-2005년) .....	30
그림 3-4. 완주군 행정기능별 예산액 변화 추이(1996-2005년) .....	31
그림 3-5. 장성군 행정기능별 공무원수 변화추이(1996-2005년) .....	31
그림 3-6. 장성군 행정기능별 예산액 변화 추이(1996-2005년) .....	32

### 제4장

그림 4-1. 완주군의 현재 행정수요정도 .....	35
그림 4-2. 장성군의 현재 행정수요정도 .....	35
그림 4-3. 완주군의 향후 행정수요변화 정도 .....	37
그림 4-4. 장성군의 향후 행정수요변화 정도 .....	38
그림 4-5. 완주군민의 행정 서비스 만족도 .....	39
그림 4-6. 장성군민의 행정 서비스 만족도 .....	39
그림 4-7. 완주군의 현재 행정수요와 행정 서비스 만족도 비교 .....	40
그림 4-8. 장성군의 현재 행정수요와 행정 서비스 만족도 비교 .....	41

# 제 1 장

---

## 서 론

### 1. 연구배경

- 우리나라의 현행 지방행정체제는 1895년 을미개혁과 1896년의 병신개혁, 그리고 1914년 일제에 의해 강제 개편된 기본구조를 비판적인 분석이나 제대로 된 평가 한번 해보지 않은 상태에서 지금까지 계속 유지해 오고 있음(심익섭 2005).
- 그런데 지난 반세기 동안의 지역 인구구조의 변화, 교통통신의 발달이나 정보화 시대의 도래로 인해 각종 사회 변화와 그에 따른 주민의 새로운 행정요구를 현행 행정체계가 제대로 수용하고 있지 못함.
- 농촌지역의 경우 도시화, 공업화에 따른 급격한 인구 감소, 도시보다 20년 빨리 진행되고 있는 인구의 고령화<sup>1</sup>, 도시보다 더 심각해지고 있는 소득 양극화와 그에 따른 각종 복지 수요의 증대, 농업이 농촌 경제에서 차지하는 비중의 급격한 감소, 도시민의 농업체험 및 농촌체류 증대에 따른 각종 개발 수요 증대, 그리

---

<sup>1</sup> 165세 이상 노인 인구 비율은 1970년 도시 2.1%, 농촌 4.2%이었던 것이 2000년 도시 5.4%, 농촌 14.7%, 2003년에는 도시 6.2%, 농촌 16.6%로 나타났다. 인구의 노령화 정도를 나타내는 노령화 지수도 도시가 1970년 9.3에서 2000년 25.3으로 증가한데 반해, 농촌은 1970년의 9.3에서 2000년의 78.7로 급증하였다(박대식, 2004).

고 최근 급증하고 농촌 총각들의 국제 결혼<sup>2</sup> 등에 따른 새로운 행정 수요는 도시와는 다르게 새롭게 접근되어야 할 필요성이 제기되고 있음.

- 이러한 배경하에 지난 1월 국무총리는 사회구조 변화에 따른 농촌지역 행정체계 혁신방안 마련을 지시하였고, 그에 따라 한국지방행정연구원을 추축으로, 한국농촌경제연구원, 한국행정연구원, 한국보건사회연구원 등 4개 연구기관이 협동으로 농촌지역 행정체계 혁신방안을 개발하는 연구가 추진되게 되었음.

## 2. 연구목적

- 이 연구는 농촌지역의 변화 동향에 따른 행정 수요의 변화를 구명하고 그에 따른 농촌지역 행정체계 혁신방안을 제안하고자 하였음.
- 연구 목적 달성을 위한 세부 연구 과제는 다음과 같음.
  - 가. 농촌지역의 행정환경 변화 분석
  - 나. 농촌지역의 행정내부여건 변화 분석
  - 다. 농촌지역의 행정수요 변화 분석.
  - 라. 농촌지역 행정체계의 문제점 구명
  - 마. 농촌지역 행정체계 혁신방안 개발

## 3. 연구범위

- 농촌지역이라 함은 행정구역상 군 지역을 의미하는 것으로 이 연구에서는 농촌 지역을 지형에 따라 평야지, 산간지, 해안지, 도시근교지로 나눌 때, 평야지 농촌만을 포함하였음. 그리고 전국의 군 지역 중에서도 4개 연구기관의 연구협의 결

---

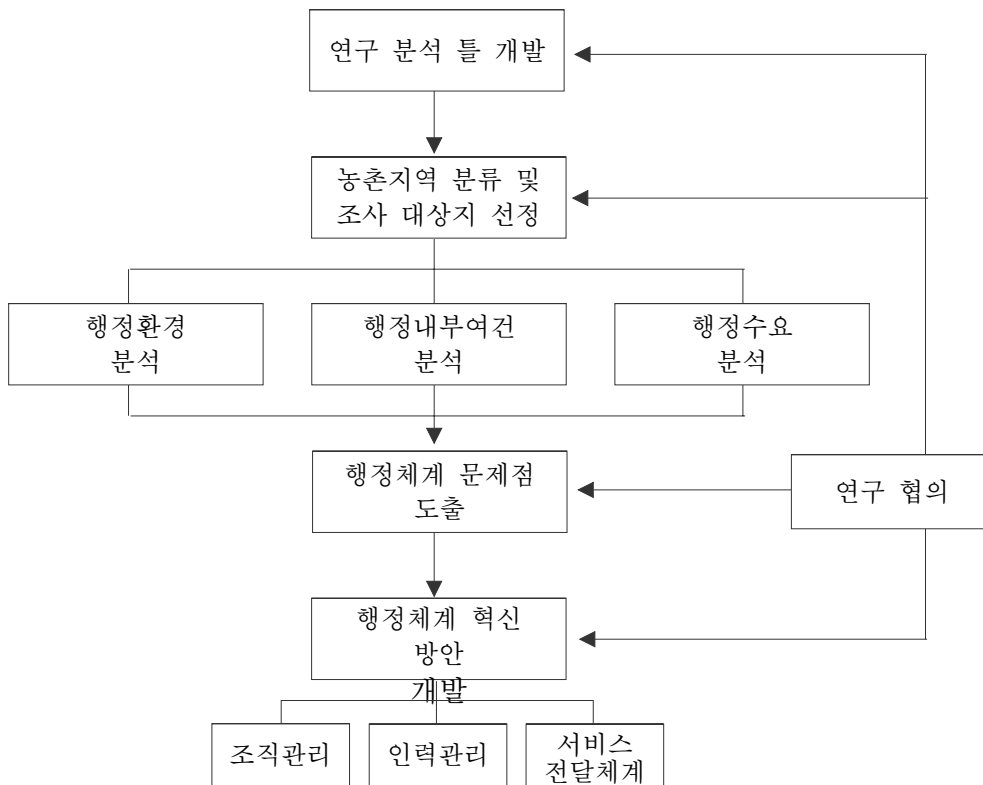
<sup>2</sup> 통계청(2006) 발표에 따르면 작년에 결혼한 31만 6천 쌍 중 13.6%인 4만 3천 쌍이 외국인과의 결혼인데 농촌총각의 경우는 35.7%(2,885명)가 외국인과 결혼.

- 과 표본 지역으로 선정된 전남 장성군과 전북 완주군을 직접적인 대상으로 함<sup>3)</sup>.
- 이 연구에서 행정체계 혁신이라 함은 행정 환경 변화와 지역 특성을 반영한 행정조직, 행정인력의 재설계 및 행정 서비스 전달체계의 개선을 의미함.

#### 4. 연구방법

- 이 연구는 한국지방행정연구원의 주도하에 3개 연구기관(한국농촌경제연구원, 한국행정연구원, 한국보건사회연구원) 협동으로 추진되었음.

그림 1-1. 연구흐름도



<sup>3)</sup> 산간지의 경우 한국지방행정연구원이 강원도의 2개 군, 해안지의 경우 한국보건사회연구원이 경상도의 2개 군, 도시근교지의 경우 한국행정연구원이 충청도 2개 군을 표본으로 선정하여 연구하였음.

- 4개 연구기관 연구진이 먼저 연구협의를 통한 연구 분석 틀의 개발, 그리고 농촌지역의 분류(4개 지역: 평야지, 산간지, 해안지, 도시근교지) 및 조사 대상지 선정의 과정을 거친 후 각 해당 기관이 조사 대상 지역의 행정환경분석, 행정내부여건분석, 행정수요분석을 실시하였음. 그리고 각 지역에 대한 분석 결과를 토대로 4개 연구기관 공동으로 농촌지역 행정체계의 문제점 도출, 그리고 농촌지역 행정체계 혁신방안을 개발하였음.

#### 4.1. 행정환경 분석

- 행정자치부의 협조를 얻어 조사 대상 군(전북 완주군, 전남 장성군)과 비교대상 인근 도시(전북 전주시, 전남 나주시)의 행정환경 관련 자료 수집(2006년 3월 6일~4월 14일)

표 1-1. 행정기능별 환경분석을 위한 조사 항목(관련 통계치)

행정기능	관련 통계치
사회복지	전체 예산 중 사회복지예산비율, 1인당 사회복지예산액, 인구천명당 사회복지사수, 사회복지시설수, 사회복지대상자수
보건의료	병원수(종합병원, 병원, 의원, 치과병원, 한방병원, 보건의료원, 한의원, 조산원), 보건소, 보건지소, 보건진료소, 인구 천명당 의료인수, 인구 천명당 병상수
농업	경지면적, 농업종사가구수비율, 산업별 비율(1차, 2차, 3차)
교육	학교수(대학, 중고등학교, 초등학교, 유치원), 사교육시설(학생교육시설, 성인교육시설 등), 평생교육사수,
문화관광	인구 천명당 문화관광시설(문화시설수, 여가시설수, 체육시설수), 외래관광객수, 관광 수입액, 문화행사수, 관광축제수
환경	상하수도보급률, 쓰레기매립장수, 쓰레기소각장수
건설교통	건축허가건수, 승용차보유가구, 도로포장률, 주차시설보급률, 시내버스운행(노선수, 노선당1일 운행회수), 교통사고발생율(인구 천명당 교통사고발생건수), 주택보급률
지역경제	사업체 수, 농업외 사업체종사자수, 가구당 부채 비율(부채/자산), 가구당 소득액
안전관리	파출소(지구대), 범죄발생건수, 범인검거율, 소방서(소방지소), 화재발생건수, 자연재해발생건수
기타 편의시설	금융기관지점, 농협지점·지소, 우체국, 재래시장, 백화점, 대형마트 등



- 조사 대상 군의 군정업무보고 자료, 군정혁신 관련 자료, 2006 군 예산서와 조사 대상 군의 지리적 특성, 인구 특성과 주요 군 행정기능(사회복지, 보건의료, 농업, 교육, 문화관광, 환경, 건설교통, 지역경제, 재난관리, 기타 군내 편의시설) 별 관련 주요 통계치의 과거 10년(1996년~2005년) 변화 동향 분석<표 1-1>

## 4.2. 행정내부여건 분석

- 행정자치부의 협조를 얻어 조사 대상 군(전북 완주군, 전남 장성군)과 인근 비교도시(전북 전주시, 전남 나주시)의 행정내부여건 관련 자료 수집(2006년 3월 6일~4월 14일)
- 행정내부 여건의 경우 군 행정 서비스 영역 중 대민업무가 많이 집중되어 있는 6개 주요 행정영역(사회복지, 보건의료, 농업지원, 교육지원, 문화관광, 환경행정)에 대하여 조사가 이루어졌음. 조사 대상 자료는 담당공무원수와 예산액 등의 지난 10년간 변화 통계자료였음.

## 4.3. 행정수요 분석

- 조사 대상 군과 비교대상 인근 시의 공무원을 대상으로 한 행정기능별 현재 수요 및 미래 행정수요 변화에 대한 설문조사 그리고 조사 대상 군 주민을 대상으로 한 행정 서비스 영역별 만족도 설문조사 실시
- 설문 조사 대상 및 일정
  - 군 지역: 전북 완주군 공무원 및 주민 (3월 6일 ~ 17일)  
                  전남 장성군 공무원 및 주민 (3월 6일 ~ 17일)
  - 비교대상 시 지역: 전북 전주시 공무원 (3월 6일 ~ 17일)  
                          전남 나주시 공무원 (3월 6일 ~ 17일)
- 설문 조사 내용
  - 공무원 조사<sup>4</sup>

<sup>4</sup>구체적인 설문 내용은 “부록 1. 농촌지역 행정수요조사 질문지” 참조

- ① 군 행정기능별 현재 행정 업무 제공수준 (11점 척도: 0점~10점)
- ② 군 행정기능별 향후 행정수요 증대 정도(11점 척도: 0점~10점)
- ③ 읍면 단위 행정 서비스 증가/감소 분야 (개방형 문항)
- ④ 군 단위 행정 서비스 개선 관련 의견(개방형 문항)

- 주민 조사<sup>5</sup>

- ① 군 행정기능별 서비스 만족수준(11점 척도: 0점~10점)
- ② 군 단위 행정 서비스 개선 관련 의견(개방형 문항)
- ③ 읍면 단위 행정 서비스 개선 관련 의견(개방형 문항)

○ 자료 수집

표 1-2. 자료 수집 결과

조사지역		공무원	주민	소계
군지역	완주군	175	220	395
	장성군	318	747	1066
시지역	전주시	217	-	217
	나주시	340		340
계		1,050	967	2,018

○ 자료 분석

- 통계치: 빈도, 백분율, 평균, 표준편차
- 통계패키지: SPSS win 12.0

#### 4.4. 농촌지역 행정체계 문제점 도출

- 농촌지역 행정환경, 행정내부여건 그리고 행정수요 분석, 그리고 농촌지역 공무원 및 주민을 대상으로 한 면접조사를 통해 농촌지역 행정체계의 문제점을 각 행정기능 영역별로 도출
- 면접 조사 대상 및 일정
  - 전라북도 완주군 공무원 및 주민 (3월 6일~7일)

<sup>5</sup>구체적인 설문 내용은 “부록 2. 농촌지역 행정 서비스 만족도 질문지” 참조

- 전라남도 장성군 공무원 및 주민 (3월 9일 ~ 10일)

○ 면접 조사 내용

표 1-3. 조사 대상별 조사 내용

조사대상		조사내용
군수 (부군수)	완주: 부군수 장성: 군수/부군수	① 당면현안, 군의 비전과 방침 ② 특수시책사업이나 중점개발사업
담당 과장	<완주> 혁신지원단, 민원봉사과, 문화관광과, 사회복지과, 환경관리과, 친환경농업축산과, 지역경제과, 건설교통과, 지역개발과, 재난안전관리과, 보건소, 농업기술센터 장 <장성> 민원봉사과, 문화관광과, 사회복지과, 환경보호과, 친환경농정과, 산림과, 지역경제과, 건설과, 도시과, 재난안전관리과, 보건의료원, 농업기술센터 장	① 담당과별 업무 내용 ② 담당과별 핵심업무 3가지 ③ 조례상의 업무 분장 / 예산상의 업무 일치 ④ 업무상 애로사항 ⑤ 주민의 새로운 행정 요구
주민	<완주/장성> 각 마을 이장 및 NGO 단체 대표 20~25명	① 분야별 군의 서비스 관련 만족 수준 / 불만사항 ② 농촌 주민의 증대하고 있는 요구 사항

#### 4.5. 농촌지역 행정체계 혁신방안 개발

- 농촌지역 행정체계 혁신방안 마련을 위한 공동으로 조사를 실시한 4개 연구 기관(한국농촌경제연구원, 한국지방행정연구원, 한국행정연구원, 한국보건사회연구원)의 각 연구결과 공유 및 연구협의를 통해 혁신방안을 개발하였음.
- 농촌지역 행정체계의 혁신방안은 혁신 기본 방향과 조직관리, 인력관리, 행정 서비스 전달체계 등의 측면에서의 세부 혁신방안으로 나누어 제시하였음.

## 제 2 장

### 농촌지역 행정환경 분석

#### 1. 지리적 특성

##### 1.1. 완주군

- 노령산맥과 호남평야의 접경지대인 완주군은 전라북도의 북쪽 중앙에 남북방향으로 길게 놓여 있으며 동서거리는 36km, 남북거리는 71km로 면적은 820.95 km<sup>2</sup>임.
- 전주시를 둘러싼 배후지역으로 동쪽은 진안군, 서쪽은 김제시, 남쪽은 임실군과 정읍시, 북쪽은 익산시와 충청남의 금산군과 논산시에 각각 접하고 있음.
- 완주군은 74.2%가 산지로 구성되어 있어 농경지가 적으나, 농경지의 82.1%가 표고 100m이하로 대부분 전주시와 인접하여 분포되어 있어 양호한 도시근교 농업권을 형성
- 완주군 전체 면적 중 경사 15% 이하의 지역이 전체 면적의 약 40%를 차지함. 서부지역인 삼례와 봉동, 이서면의 일부 지역은 경사 15%이하이며 나머지 대부분의 지역은 경사 15%이상의 산지임.
- 완주군내 13개 읍면 지역은 크게 삼례읍, 봉동읍, 용진면, 상관면, 이서면, 구이면 등 전주시 근교 평야 및 구릉지역과 운주면, 화산면, 경천면, 비봉면, 고산면, 동상면, 소양면 등 북동부 산촌지역으로 나뉠 수 있음.

- 북·동부는 노령산맥 서사면에 해발고도 600~700m의 산지가 분포되어 있음.

그림 2-1. 완주군의 지리적 특성



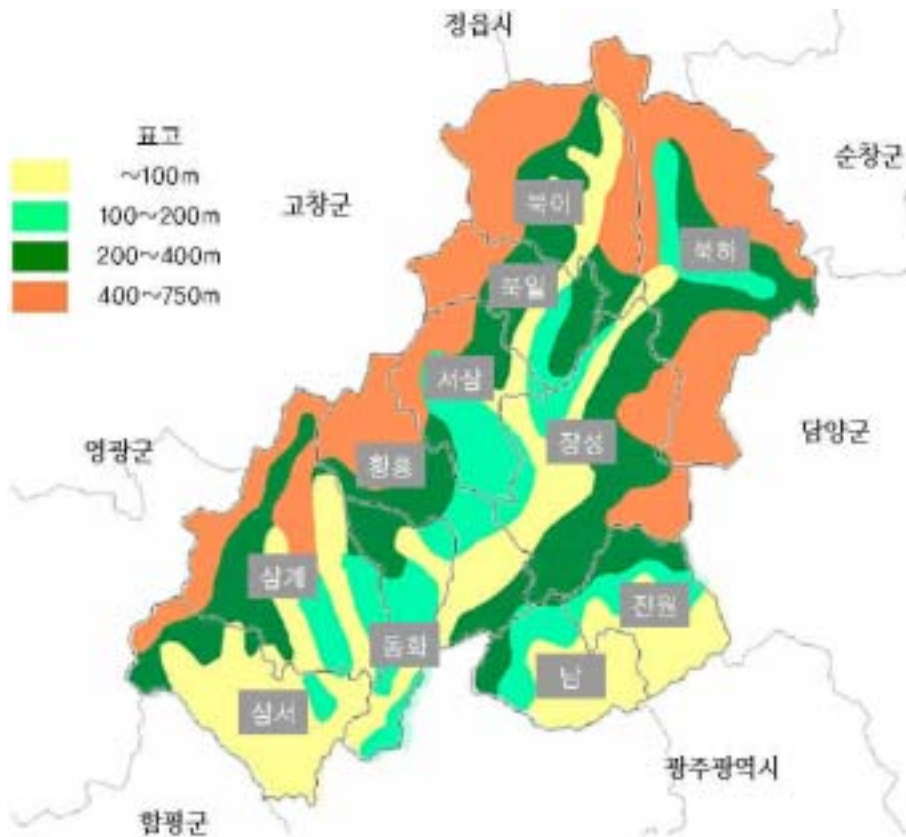
자료: 완주군 장기종합발전계획, 2000

## 1.2. 장성군

- 장성군은 전라남도 최북단에 위치한 곳으로서 동쪽은 담양군에, 남쪽은 광주 광산군에, 서남쪽은 함평군에, 서쪽은 영광군에, 북쪽은 전라북도 고창군, 정읍군, 순창군 등에 각각 접하고 있음.

- 동서 약 20km, 남북 약 36km의 크기이며 총면적은 518.5km<sup>2</sup>임. 이 가운데 임야 면적은 325.7km<sup>2</sup>로 총면적의 63.0%를 차지함.
- 남부 지역의 삼서, 진원, 남면의 경우 표고가 낮은 지형이며, 북부 지역의 북이, 북하면의 경우 표고가 높음. 전체 군 면적중 표고 100m미만이 전체의 27.3%, 표고 100~200m의 토지가 전체의 15.9%, 표고 200~400m은 전체의 27.2%, 표고 400~750m의 토지는 전체의 29.6%를 차지함.

그림 2-2. 장성군의 지리적 특성



자료: 장성군 농업·농촌발전계획, 2004

## 2. 인구특성<sup>6</sup>

- 완주군의 인구는 2005년 당시 83,651명이고, 이중 20세 이하 인구는 22.6%, 65세 이상 노령인구는 14.7%임<표 2-1>.
- 지난 10년간(1996년~2005년) 인구증감이 거의 없는 상태이지만, 20세 이하 인구 비율은 28.7%에서 22.6%로 감소하였고, 65세 이상 노령인구는 10.1%에서 14.8%로 증가하였음.

표 2-1. 완주군과 장성군의 인구변화추이

지역	년도	합계(명)	성별(명)		연령대별 비율(%)		
			남	여	~20세	21~64세	65세~
완주	96년	85,354	43,524	41,830	28.67	61.27	10.06
	97년	86,055	43,848	42,207	28.15	61.52	10.33
	98년	86,138	43,991	42,147	27.55	61.81	10.64
	99년	85,540	43,738	41,802	26.98	61.94	11.08
	00년	84,009	43,039	40,970	25.93	62.26	11.81
	01년	86,719	44,259	42,460	25.65	62.23	12.12
	02년	84,626	43,319	41,307	24.37	62.64	12.98
	03년	83,649	42,831	40,818	23.71	62.69	13.60
	04년	82,482	42,323	40,159	23.05	62.55	14.41
	05년	83,651	43,102	40,549	22.62	62.59	14.79
장성	96년	58,321	29,383	28,938	26.0	61.7	12.3
	97년	57,664	29,007	28,657	25.3	61.9	12.8
	98년	56,992	28,730	28,262	24.8	61.8	13.4
	99년	56,462	28,444	28,018	24.2	61.6	14.2
	00년	55,986	28,074	27,912	23.6	61.3	15.1
	01년	54,687	27,439	27,248	22.6	61.3	16.1
	02년	52,542	26,416	26,126	21.5	61.1	17.4
	03년	51,493	25,899	25,594	20.8	60.7	18.5
	04년	50,200	25,320	24,880	20.3	60.3	19.4
	05년	49,165	24,878	24,287	19.8	59.8	20.4

<sup>6</sup> 비교되는 인근 도시의 인구 변화추이는 “부록 3. 비교대상 도시의 행정환경 관련 통계 (1996년~2005년)” 참조

- 완주군의 인근 도시지역(전주시)은 인구가 7배 이상 규모(2005년 당시 621,749명)이고, 지난 8년간(1998년~2005년) 꾸준히 인구 증가해 왔음<부표 3-1>.
  - 연령대별로 20세 이하 인구비율은 역시 완만히 감소(34.8%에서 30.2%), 65세 이상 인구비율 역시 완만히 증가하였음(5.7%에서 7.8%).
- 장성군의 인구는 2005년 당시 49,165명이고, 이중 20세 이하는 인구는 19.8%, 65세 이상 노령인구는 20.7%임<표 2-1>.
  - 지난 10년간(1996년~2005년) 인구가 지속적으로 감소(약 10%, 9천여명)하였고, 20세 이하 인구 비율은 26.0%에서 19.8%로 감소하였고, 65세 이상 노령인구는 12.3%에서 20.4%로 증가하였음.
- 장성군의 인근 도시지역(나주시)은 인구가 2배 정도 규모(2005년 당시 97,292명)이고, 지난 5년간(2001년~2005년) 꾸준히 감소해 왔음<부표 3-1>.
  - 연령대별로 20세 이하 인구비율은 역시 완만히 감소(25%에서 21%), 65세 이상 인구비율 역시 완만히 증가하고 있음(16%에서 18%). 농촌지역, 도시지역 모두 20세 이하 인구비율이 점차 감소하고, 노령인구 비율은 증가추세임.

### 3. 행정기능별 환경 변화<sup>7</sup>

#### 3.1. 사회복지

- 완주군의 군 전체 예산에서 차지하는 복지예산의 비중은 2005년 당시 16%이고, 1인당 복지예산액은 482천원임. 인구 천명당 사회복지사수는 13명, 사회복지시설수 12개, 사회복지대상자수는 19,928명(전체 인구의 23.8%: 기초생활보호대상자수 5307명, 의료보호대상자수 7478명, 차상위 계층수 1389명, 장애인수 5754명). 지난 10년간(1996년~2005년) 군 전체 예산에서 복지예산이 차지하는 비중

<sup>7</sup> 비교되는 인근 도시의 구체적인 각 행정기능별 연도별 통계치는 “부록 3. 비교대상 도시의 행정환경 관련 통계(1996년~2005년)” 참조



이 3%(13%에서 16%) 상승하였고, 1인당 사회복지예산액은 약 8배 증가함(82천원에서 482천원). 인구 천명당 사회복지사수는 약 2배 증가(5.8명에서 13명), 전체 인구에서 차지하는 사회복지대상자수는 약 12% 증가(12.4%에서 23.8%)하였음<표 2-2>.

표 2-2. 완주군과 장성군의 사회복지 관련통계 변화추이

지역	년도	복지예산 비율 (%)	1인당 사회복지 예산액 (천원)	인구 천명당 사회 복지사수	사회 복지 시설수	사회복지대상자				
						기초 생활보호 대상자수	의료보호 대상자수	차상위 계층수	장애인 수	합
완주	96년	13	81.8	5.8	5	5803	2,782	-	2,001	8,590
	97년	13	116.4	5.7	5	8333	2,472	-	2,102	10,810
	98년	14	127.9	5.7	7	5279	2,360	-	2,612	7,646
	99년	14	191.7	8.1	7	5566	2,480	-	3,113	8,053
	00년	14	208.6	8.1	8	5600	2,589	-	3,323	8,197
	01년	14	246.6	8.2	8	5617	2,587	-	3,623	8,212
	02년	17	283.5	9.4	8	5342	2,621	49	4,234	8,020
	03년	13	303.8	10.6	9	5394	2,795	49	4,601	8,247
	04년	15	382.9	13.2	11	5384	3,011	109	5,123	8,515
	05년	16	482.4	13.0	12	5307	7,478	1389	5,754	14,186
장성	96년	4.9	78	2.59	2	6,831	1,475	-	754	8,306
	97년	5.3	96	2.62	2	5,931	1,779	-	806	7,710
	98년	7.2	122	2.65	6	5,441	2,282	-	960	7,723
	99년	9.1	174	2.68	6	5,106	2,869	-	1,307	7,975
	00년	10.9	244	2.70	6	6,821	5,116	-	1,794	11,937
	01년	10.2	298	2.76	6	6,745	5,205	-	2,123	11,950
	02년	11.9	345	4.22	6	5,682	5,295	214	2,349	11,191
	03년	10.8	352	6.46	6	6,143	5,323	1,156	2,703	12,622
	04년	11.6	388	7.43	6	5,054	5,086	4,605	2,863	14,745
	05년	10.7	430	7.59	6	4,371	6,210	6,267	3,071	16,848

\*사회복지시설: 아동복지시설, 노인복지시설, 장애인복지시설, 여성복지시설, 정신질환자요양시설, 부랑인시

- 완주군의 인근 도시(전주시)는 시 전체 예산에서 복지예산이 차지하는 비중이 19.3%로, 지난 10년간(1996년~2005년) 3.3배 증가(1996년 5.8%)하였고, 1인당 사회복지 예산액은 10년간 6.3배(32천원에서 203천 원) 증가하였음. 인구 천명당 사회복지사수는 2.5명 수준에서 거의 없었고, 사회복지시설수는 2.3배 증가(45개에서 105개), 전체 인구에서 차지하는 사회복지대상자수는 2.6배 증가(4.3%에서 10.9%)하였음<부표 3-2>.
- 장성군의 군 전체 예산에서 차지하는 복지예산의 비중은 10.7%이고, 1인당 복지예산액은 430천원임. 인구 천명당 사회복지사수는 7.5명, 사회복지시설수 6개, 사회복지대상자수는 15,548명임(전체 인구의 40.5%: 기초생활보호대상자수는 5307명, 의료보호대상자수는 7478명, 차상위 계층수는 1389명, 장애인수는 5754명). 지난 10년간(1996년~2005년) 군 전체 예산에서 복지예산이 차지하는 비중이 약 6%(4.9%에서 10.7%) 상승하였고, 1인당 사회복지예산액은 약 5.5배 증가함(78천원에서 430천원). 인구 천명당 사회복지사수는 약 3배 증가(2.5명에서 7.6명), 전체 인구에서 차지하는 사회복지대상자수는 약 25%(15.5%에서 40.5%) 증가하였음<표 2-2>.
- 장성군의 인근 도시지역(나주시)은 시 전체 예산에서 복지예산이 차지하는 비중이 14.8%로, 지난 10년간(1996년~2005년) 2배 증가(1996년 7.6%)하였고, 1인당 사회복지 예산액은 10년간 4배(74천원에서 307천 원) 증가하였음. 장성군과 나주시 모두 복지 예산의 비중이 꾸준히 증가하였지만, 나주시의 상승 폭이 훨씬 컸고, 1인당 사회복지예산액은 장성군이 약간 많았음. 인구 천명당 사회복지사수는 3배 증가(2명에서 6명)하였고, 사회복지시설수는 2개 증가(5개에서 7개), 전체 인구에서 차지하는 사회복지대상자수는 2.1배 증가(14.6%에서 31.1%)하였음<부표 3-2>.

### 3.2. 보건의료

- 완주군의 병원수는 2005년 당시 46개이고, 보건소 1개, 보건지소 11개, 보건지료소 18개임. 인구 천명당 의료인수는 5.03명, 인구 천명당 병상수는 14.6개임.

병원수는 지난 10년간(1996년~2005년) 개인 의원의 급증으로 1.7배 증가(26개에서 46개), 보건소는 보건지료소가 5개 감소하였음. 인구 천명당 의료인수는 1.6배 증가(3.07명에서 5.03명), 인구 천명당 병상수는 3.6배 증가(4.03에서 14.6)하였음<표 2-3>.

- 완주군의 인근 도시(전주시)의 경우, 병원수는 지난 10년간(1996년~2005년) 개인 의원, 치과병원, 한의원 등의 급증으로 약 280여 개 1.6배 증가(479개에서 753개)하였고, 인구 천명당 의료인수는 1.4배 증가(7.5명에서 10.2명), 인구 천명당 병상수는 1.5배 증가(7.0에서 10.7)하였음<부표 3-3>.

표 2-3. 완주군과 장성군의 보건관련통계 변화추이

지역	년도	병원수								보건소			인구 천명당 의료인수	인구 천명당 병상수
		합계	종합병원	병원	의원	치과병원	한방병원	한의원	조산원	보건소	보건지소	보건진료소		
완주	96년	26	0	1	15	0	0	9	1	1	11	23	3.07	4.03
	97년	32	0	3	18	0	0	10	1	1	11	23	4.37	6.05
	98년	34	0	3	21	0	0	10	0	1	11	22	3.90	6.67
	99년	35	0	4	22	0	0	9	0	1	11	22	4.38	10.8
	00년	33	0	3	20	0	0	10	0	1	11	20	3.74	10.79
	01년	38	0	3	25	0	0	10	0	1	11	20	4.09	9.96
	02년	36	0	3	23	0	0	10	0	1	11	20	4.28	9.64
	03년	44	0	3	30	0	0	11	0	1	11	20	4.93	10.92
	04년	47	0	6	30	0	0	11	0	1	11	18	4.71	14.32
	05년	46	0	6	29	0	0	11	0	1	11	18	5.04	14.6
장성	96년	22	0	0	10	7	0	5	0	1	9	11	2.69	1.08
	97년	22	0	0	10	7	0	5	0	1	9	11	3.59	1.09
	98년	27	0	0	14	7	0	6	0	1	7	11	3.18	1.18
	99년	23	0	0	11	7	0	5	0	1	7	11	3.21	-
	00년	24	0	1	11	7	0	5	0	1	7	11	3.30	8.18
	01년	28	0	2	14	6	0	6	0	1	7	11	4.35	10.81
	02년	35	0	2	19	7	0	7	0	1	7	11	5.12	11.19
	03년	36	0	2	19	6	0	9	0	1	7	11	5.28	11.98
	04년	37	0	2	19	6	0	10	0	1	7	11	5.46	11.10
	05년	37	0	2	19	7	0	9	0	1	7	11	5.37	11.086

\* 의료인: 의사, 치과의사, 한의사, 조산사, 간호사, 간호조무사, 의료기사, 의무기록사, 약사 등

- 장성군의 병원수는 2005년 당시 37개이고, 보건의료원 1개, 보건지소 9개, 보건지료소 11개임. 인구 천명당 의료인수는 5.37명, 인구 천명당 병상수는 11.8개임. 병원수는 지난 10년간(1996년~2005년) 개인 의원의 증가로 1.7배 증가(22개에서 37개), 보건소는 보건지소가 2개 감소하였음. 인구 천명당 의료인수는 2배 증가(2.69명에서 5.37명), 인구 천명당 병상수는 10.9배 증가(1.08에서 11.8)하였음<표 2-3>
- 장성군의 인근 도시(나주시)의 경우, 병원수는 지난 10년간(1996년~2005년) 1.5배 증가(53개에서 80개)하였으며, 인구 천명당 의료인수는 1.7배 증가(4.6명에서 7.7명), 인구 천명당 병상수는 2.5배 증가(7.8에서 19.5)하였음<부표 3-3>.

### 3.3. 농업

- 완주군의 경지면적은 2004년 당시 12,804ha로 전체 군 면적의 15.5%이고, 전체 가구 중 농업종사 가구비율은 30.67%. 경지면적은 지난 9년간(1996년~2004년) 1,144ha, 약 8% 감소(13,948ha에서 12,804ha), 농업종사 가구비율은 13%(43.81%에서 30.67%) 감소<표 2-4>
- 완주군 인근 도시(전주시)의 경지면적은 전체 면적의 3%로 지난 8년간(1997년~2004년) 600ha, 약 10% 감소(6,718ha에서 6,196ha), 농업종사 가구비율은 약 1%(2.96%에서 2.02%) 감소<부표 3-4>
- 장성군의 경지면적은 2004년 당시 11,752ha로 전체 군 면적의 22.5%이고, 전체 가구 중 농업종사 가구비율은 38.2%임. 경지면적은 지난 10년간(1996년~2005년) 617ha, 약 5% 감소(12,359ha에서 11,725ha), 농업종사 가구비율은 7.3%(45.5%에서 38.2%) 감소<표 2-4>
- 장성군 인근 도시(나주시)의 경지면적은 전체 면적의 39.4%로 지난 9년간(1996년~2004년) 746ha, 약 3% 감소(24,640ha에서 23,894ha), 농업종사 가구비율은 지난 10년간(1996년~2005년) 약 8.9%(46.5%에서 37.62%) 감소<부표 3-4>

표 2-4. 완주군과 장성군의 농업관련통계 변화추이

지역	년도	경지 면적 (ha)	농업종사 가구비율 (%)	지역	년도	경지 면적 (ha)	농업종사 가구비율 (%)
완주	96년	13948	43.81	장성	96년	12,359	45.5
	97년	13678	41.25		97년	12,254	44.1
	98년	13436	41.66		98년	12,202	43.3
	99년	13428	38.71		99년	12,154	44.6
	00년	13330	38.08		00년	12,105	46.2
	01년	13202	34.95		01년	12,096	42.8
	02년	13147	32.73		02년	12,017	41.0
	03년	12952	30.77		03년	11,836	39.2
	04년	12804	30.67		04년	11,792	38.7
	05년	-	-		05년	11,752	38.2

### 3.4. 교육

- 완주군의 학교는 2005년 당시 총 85개로 유치원 33개, 초등학교 30개, 중고등학교 20개, 대학 3개이고, 학생대상 학원수는 11개. 학 교수는 지난 10년간(1996년~2005년) 큰 변화가 없었지만, 학생대상 학원수가 18개에서 11개로 급감<표 2-5>
- 완주군 인근 도시(전주시)의 학 교수는 2005년 당시 232개로 지난 10년간(1996년~2005년) 유치원을 중심으로 30여 개 증가하였고, 학생대상 학원수는 1,094개, 성인대상 학원수는 293개로 지난 8년간(1998년~2005년)간 큰 변화는 없었음<부표 3-5>.
- 장성군의 학 교수는 2005년 당시 총 44개로 유치원이 18개, 초등학교 13개, 중 고등학교 13개, 학생대상 학원수는 43개. 학 교수는 지난 10년간(1996년~2005년) 유치원, 초등학교 중심으로 9개 감소하였으나 학생대상 학원수는 32개에서 43개로 증가<표 2-5>
- 장성군 인근 도시(전주시)의 학 교수는 2005년 당시 153개로 지난 10년간(1996

년~2005년) 유치원, 초등학교를 중심으로 23개 감소하였으나, 학생대상 학원수는 60개에서 67개로 증가<부표 3-5>

표 2-5. 완주군과 장성군의 교육관련통계 변화 추이

지역	년도	학교수					학생대상 학원수	성인대상 학원수
		합계	대학	중고등 학교	초등 학교	유치원		
완주	96년	84	3	18	30	33	18	0
	97년	84	3	18	30	33	5	0
	98년	84	3	18	30	33	4	0
	99년	85	3	19	30	33	3	0
	00년	85	3	19	30	33	8	0
	01년	85	3	19	30	33	10	0
	02년	85	3	19	30	33	5	0
	03년	85	3	19	30	33	4	0
	04년	85	3	19	30	33	8	0
	05년	86	3	20	30	33	11	0
장성	96년	53	0	13	18	22	32	0
	97년	49	0	13	16	20	37	0
	98년	48	0	13	16	19	31	0
	99년	48	0	13	15	20	33	0
	00년	44	0	13	13	18	29	0
	01년	44	0	13	13	18	35	0
	02년	44	0	13	13	18	35	0
	03년	44	0	13	13	18	37	0
	04년	44	0	13	13	18	39	0
	05년	44	0	13	13	18	43	0

### 3.5. 문화관광

- 완주군의 문화시설은 2005년 당시 7개, 체육시설수는 80개이며, 외래 관광객수는 3,804천명, 관광 수입액은 1,572백만원, 문화행사수는 15개임. 문화시설수는 지난 10년간(1996년~2005년) 큰 변화가 없었으며, 체육시설수는 12개 증가, 외래관광객수는 약 19만명(약 50%) 증가하였으며, 관광 수입액은 500백만원(약

50%) 증가, 문화 행사수 역시 약 50%(5개) 증가<표 2-6>

- 완주군 인근 도시(전주시)의 문화시설수는 2005년 당시 64개로 지난 10년간 (1996년~2005년) 3.5배 증가하였고, 체육시설수는 810개로 지난 10년간 200여 개(33%) 증가, 문화관광행사수는 6개(75%) 증가하였지만, 관광객수(2005년 당시 7,155천명)와 관광 수입액(143백만원)은 지난 4년간(2001년~2005년)은 큰 변화 없음<부표 3-6>.

표 2-6. 완주군과 장성군의 문화관광 관련통계 변화 추이

지역	년도	문화 시설수	체육 시설수	외래 관광객수	관광 수입액	문화관광 행사수
완주	96년	6	68	1,988,741	1,012,760	10
	97년	6	69	2,259,933	1,164,093	10
	98년	6	72	2,354,097	1,338,038	13
	99년	6	72	2,477,997	1,354,731	13
	00년	6	72	2,753,331	1,476,429	14
	01년	6	74	2,929,076	1,496,122	14
	02년	6	75	3,172,054	1,522,815	14
	03년	6	78	3,415,032	1,539,508	15
	04년	7	78	3,755,000	1,541,364	15
	05년	7	80	3,804,000	1,572,893	15
장성	96년	3	43	1,238,270	247,654	3
	97년	3	45	1,456,219	291,243	3
	98년	3	47	1,488,117	297,623	3
	99년	3	49	1,523,611	304,722	4
	00년	3	50	1,591,174	318,234	4
	01년	3	53	1,599,006	319,801	4
	02년	3	59	1,616,603	323,320	4
	03년	3	59	2,032,003	406,400	4
	04년	3	60	2,105,446	421,089	5
	05년	4	62	2,150,777	430,155	5

\* 문화시설: 시민회관, 사회복지회관, 청소년회관, 여성회관, 문화원, 국악원, 전수회관, 도서관, 박물관, 미술관, 영화관 등

\* 체육시설: 경기장, 신고체육시설, 청소년수련시설 등

\* 문화관광행사: 지역문화제, 관광축제, 기타 문화예술행사 등

- 장성군의 문화시설수는 2005년 당시 4개, 체육시설수는 62개이며, 외래 관광객 수는 2,150천명, 관광 수입액은 430백만원, 문화행사수는 5개임. 문화시설수는 지난 10년간(1996년~2005년) 큰 변화가 없었으며, 체육시설수는 19개 증가하였고, 외래관광객수는 약 91만명(약 73.6%) 증가, 관광 수입액은 183백만원(약 74%) 증가, 문화 행사수는 2개 증가<표 2-6>
- 장성군 인근 도시(나주시)의 문화시설수는 2005년 당시 6개로 지난 10년간(1996년~2005년) 큰 변화가 없으며, 체육시설수는 109개로 지난 10년간 77개(41%) 증가하였고, 관광객수는 1,297천명 증가(79%), 문화행사수는 23개 증가<부표 3-6>

### 3.6. 환경

- 완주군의 2005년 당시 상수도 보급률은 30%, 하수도 보급률은 25%이고, 쓰레기 매립장 1개, 쓰레기 소각장은 없음. 지난 10년간(1996년~2005년) 상수도 보급률이 5% 상승 하였고, 지난 6년간(2000년~2005년) 하수도 보급률이 7.6% 상승<표 2-7>

표 2-7. 완주군과 장성군의 환경 관련통계 변화 추이

지역	년도	상수도 보급률 (%)	하수도 보급률 (%)	쓰레기 매립장 수	쓰레기 소각장 수	지역	년도	상수도 보급률 (%)	하수도 보급률 (%)	쓰레기 매립장 수	쓰레기 소각장 수
완주	96년	25.1	-	1	0	장성	96년	16	98	1	0
	97년	26.4	-	1	0		97년	16	96	1	0
	98년	28.8	-	1	0		98년	17	96	1	0
	99년	24.1	-	1	0		99년	17	95	1	0
	00년	23.9	17.4	1	0		00년	17	95	1	0
	01년	24	24.3	1	0		01년	18	94	1	0
	02년	24.8	26.6	1	0		02년	18	98	1	0
	03년	27	25.7	1	0		03년	18	88	1	0
	04년	28.3	25	1	0		04년	20	95	1	0
	05년	30	25	1	0		05년	21	95	1	0



- 완주군 인근 도시(전주시)의 2005년 당시 상수도 보급률은 97%, 하수도 보급률은 94.9%로 완주군에 비해 월등히 높으며, 쓰레기 매립장 2개, 쓰레기 소각장도 13개를 갖추고 있음<부표 3-7>.
- 장성군의 2005년 당시 상수도 보급률은 21%, 하수도 보급률은 95%이고, 쓰레기 매립장 1개, 쓰레기 소각장은 없음. 지난 10년간(1996년~2005년) 상수도 보급률이 5% 상승 하였고, 하수도 보급률은 소폭(3%) 하락<표 2-7>
- 장성군 인근 도시(나주시)의 2005년 당시 상수도 보급률은 42.7%, 하수도 보급률은 43%로, 장성군이 나주보다 상수도 보급률은 낮았지만, 하수도 보급률은 높았음<부표 3-7>.

### 3.7. 건설교통

- 완주군의 2005년 당시 건축허가 건수는 157건, 승용차 보유가구수는 17,320가구, 도로포장률은 60.7%, 시내버스 노선은 98개임. 지난 10년간(1996년~2005년) 건축허가 건수는 대략 90여건(37%) 감소, 승용차 보유가구수는 약 2배 증가, 도로포장률은 10% 증가, 시내버스 노선수는 7개 증가<표 2-8>
- 완주군 인근 도시(전주시)의 2004년 당시 건축허가 건수는 1611건으로 지난 8년간(1997년~2004년) 약 50% 증가하였고, 승용차 보유가구수는 149,925가구로 지난 10년간(1996년~2005년) 1.8배 증가하였으며, 도로포장률은 100%, 버스노선은 141개(지난 10년간 110개 노선 감소)<부표 3-8>
- 장성군의 2005년 당시 건축허가 건수는 74건, 승용차 보유가구수는 3,457가구, 도로포장률은 85.3%, 시내버스 노선은 70개임. 지난 10년간(1996년~2005년) 건축허가 건수는 12여건(14%) 감소, 승용차 보유가구수는 약 1.7배 증가, 도로포장률은 2.5% 증가, 시내버스 노선수는 19개 증가<표 2-8>
- 장성군 인근 도시(전주시)의 2005년 당시 건축허가 건수는 115건으로 지난 10년간(1996년~2005년) 약 54% 감소한 반면, 승용차 보유가구수는 38,778가구로 지난 10년간(1996년~2005년) 1.3배 증가하였으며, 도로포장률은 65%, 버스노선은 120개(지난 10년간 9개 노선 증가)<부표 3-8>

표 2-8. 완주군과 장성군의 건설교통 관련통계 변화 추이

지역	년도	건축허가 건수	승용차 보유 가구수	도로 포장율 (%)	시내버스운행	
					노선	1일 운행회수
완주	96년	243	8,756	50.9	91	2,769
	97년	291	10,521	50.8	91	2,769
	98년	164	10,647	53.0	91	2,769
	99년	157	10,916	52.0	91	2,769
	00년	147	11,330	54.4	91	2,769
	01년	185	13,241	56.9	94	2,820
	02년	158	14,418	57.4	94	2,820
	03년	152	15,255	57.6	94	2,820
	04년	146	15,978	58.2	94	2,820
	05년	157	17,320	60.7	98	2,888
장성	96년	86	1,973	82.8	51	232
	97년	93	2,308	82.6	51	232
	98년	53	2,286	82.9	50	260
	99년	52	2,372	83.1	52	270
	00년	45	2,432	83.5	56	282
	01년	59	2,755	83.8	62	303
	02년	56	2,950	85.2	53	282
	03년	51	3,103	82.1	62	303
	04년	53	3,300	84.2	64	303
	05년	74	3,457	85.3	70	250

### 3.8. 지역경제

- 완주군의 2004년 당시 사업체 수는 4,265개이고, 사업체 종사자 수(농림업외)는 23,498명(전체인구의 28%)임. 지난 10년간(1996년~2005년) 사업체 수는 약 600여개(16.7%) 증가, 사업체 종사자 수는 3,000여명(15%) 증가하였음<표 2-9>.
- 완주군 인근 도시(전주시)의 2005년 당시 사업체 수는 5,103개로 지난 9년간

(1996년~2004년) 310여개(약 6%) 증가하고, 사업체 종사자 수는 93,016명(전체 인구의 14.9%)으로 지난 9년간 약 1만여 명 감소(10%) 감소<부표 3-9>

- 장성군의 2005년 당시 사업체 수는 2,857개이고, 사업체 종사자 수는 11,061명(전체 인구의 22.4%)임. 지난 10년간(1996년~2005년) 사업체 수, 사업체 종사자 수의 변화가 거의 없었음<표 2-9>.
- 장성군 인근 도시(나주시)의 2005년 당시 사업체 수는 6,150개로 지난 10년간(1996년~2005년) 약 100여개(약 1.5%) 감소하고, 사업체 종사자 수는 23,950명(전체 인구의 24.6%)으로 지난 9년간 약 2천여 명 감소(8%) 감소<부표 3-9>

표 2-9. 완주군과 장성군의 지역경제 관련통계 변화 추이

지역	년도	사업체수	농림업의 사업체 종사자수	지역	년도	사업체수	농림업의 사업체 종사자수
완주	96년	3,637	20,082	장성	96년	2,869	10,585
	97년	3,842	20,681		97년	2,826	10,520
	98년	4,011	19,427		98년	2,783	10,464
	99년	4,221	20,271		99년	2,835	10,684
	00년	4,090	21,193		00년	2,804	11,288
	01년	3,986	22,081		01년	2,745	10,797
	02년	4,227	21,014		02년	2,763	10,904
	03년	4,293	22,080		03년	2,795	10,906
	04년	4,265	23,498		04년	2,713	10,901
	05년	-	-		05년	2,857	11,061

### 3.9. 재난안전관리

- 완주군의 2005년 당시 파출소(치안센터, 지구대)는 3개, 범죄발생건수는 1952건, 범인검거율은 95.75%, 소방지소는 10개, 화재발생건수는 94건임. 지난 10년간(1996년~2005년) 범죄발생건수는 2000여건 내외에서 큰 변화없으나, 화재발생건수가 1990년대 후반에 비해 2000년 초반에 2배 가량 증가<표 2-10>
- 완주군 인근 도시(전주시)의 2005년 당시 화재발생건수 414건으로 지난 10년간(1996년~2005년) 화재발생 빈도 증가<부표 3-10>

표 2-10. 완주군과 장성군의 재난안전관리 관련통계 변화 추이

지역	년도	파출소	범죄발생 건수	범인 검거율(%)	소방 지소	화재발생 건수	자연재해 발생건수
완주	96년	14	2012	103.73	12	49	0
	97년	13	1715	99.36	12	52	1
	98년	13	2223	101.75	12	51	1
	99년	13	2036	113.06	11	54	1
	00년	13	1964	107.64	11	92	1
	01년	13	2013	98.16	10	56	0
	02년	13	2083	115.17	10	91	2
	03년	3	1652	112.77	10	87	1
	04년	3	1938	96.08	10	103	4
	05년	3	1952	95.75	10	94	3
장성	96년	13	1,528	88.2	2	63	-
	97년	13	1,470	98.8	3	44	-
	98년	13	1,592	93.2	3	56	-
	99년	13	1,634	97.3	3	50	-
	00년	13	1,781	91.7	3	87	-
	01년	13	1,966	91.0	3	64	-
	02년	13	1,925	92.9	3	63	-
	03년	13	1,680	89.7	4	38	-
	04년	13	1,657	88.7	4	40	-
	05년	13	1,287	77.2	4	27	-

- 장성군의 2005년 당시 파출소는 13개, 범죄발생건수는 1287건, 범인검거율은 77.2%, 소방지소는 4개, 화재발생건수는 27건임. 지난 10년간(1996년~2005년) 범죄발생건수는 1500여건 내외에서 큰 변화없으나, 화재발생건수는 1990년대 후반에 비해 2000년 초반에 50% 정도 감소<표 2-10>
- 장성군 인근 도시(나주시)의 2005년 당시 범죄발생건수는 3384건으로, 지난 10년간(1996년~2005년) 570여건(20%)증가하였으며, 화재발생건수는 108건으로 1990년대 후반에 비해 2000년 초반에 50% 정도 감소<부표 3-10>

### 3.10. 기타 편의시설

- 완주군의 2005년 당시 은행지점은 4개, 농협지점은 12개, 우체국은 15개, 재래시장수는 4개이며, 백화점이나 대형마트는 없음. 지난 10년간(1996년~2005년) 은행지점이 1/2가량으로 줄었고, 그 밖의 농협, 우체국수, 재래시장수의 변화가 거의 없음<표 2-11>.
- 완주군 인근 도시(전주시)의 2004년 당시 은행지점은 71개, 농협지점은 14개, 우체국은 29개, 2005년 당시 재래시장은 5개, 백화점 2개, 대형마트 4개. 인구대비 농협이나 우체국, 재래시장은 농촌지역이 많지만, 일반 은행이나 백화점, 대형마트는 거의 없음<부표 3-11>.

표 2-11. 완주군과 장성군의 편의시설 관련통계 변화 추이

지역	완주	은행 지점수	상호 신용금고수	농협 지점수	우체국수	재래 시장수	백화점수	대형 마트수
완주	96년	9	0	14	14	4	0	0
	97년	8	0	14	15	4	0	0
	98년	4	0	14	16	4	0	0
	99년	4	0	14	16	4	0	0
	00년	4	0	14	16	4	0	0
	01년	4	0	14	16	4	0	0
	02년	4	0	10	16	4	0	0
	03년	4	0	12	15	4	0	0
	04년	4	0	12	15	4	0	0
	05년	4	0	12	15	4	0	0
장성	96년	4	1	13	13	3	0	0
	97년	1	4	11	13	4	0	0
	98년	1	4	10	13	3	0	0
	99년	1	4	10	13	3	0	0
	00년	1	3	10	13	4	0	0
	01년	1	3	10	13	4	0	0
	02년	1	3	11	13	4	0	0
	03년	1	3	10	13	4	0	0
	04년	1	3	10	13	4	0	0
	05년	1	3	10	13	4	0	0

- 장성군의 2005년 당시 은행지점(상호신용금고 포함)은 4개, 농협지점은 10개, 우체국은 13개, 재래시장수는 4개이며, 백화점이나 대형마트는 없음. 지난 10년간(1996년~2005년) 은행지점(상호신용금고 포함), 농협, 우체국수, 재래시장수의 변화가 거의 없음<표 2-11>.
- 장성군 인근 도시(나주)의 2005년 당시 은행지점은 5개, 농협지점 17개, 우체국 17개, 재래시장 9개로 장성과 큰 차이가 없음<부표 3-11>.

#### 4. 분석 결과 요약

- 농촌지역 뿐만 아니라 인근 도시지역 모두 20세 이하 인구비율이 점차 감소 추세이고, 65세 이상 노령인구 비율은 점차 증가 추세이지만 상대적으로 농촌지역이 더 심함.
- 최근 농촌지역에 대한 사회복지 분야에 대한 공공 투자로 인해 상대적으로 인근도시에 비해 농촌지역의 사회복지 여건이 다소 양호한 편임.
  - 인구천명당 사회복지사수, 전체 인구 중 사회복지 대상자 비중 등에서 농촌지역이 도시지역보다 월등히 많음.
- 민간의료 시설의 절대적인 부족으로 인해 농촌지역 보건의료 여건은 농촌지역에 비해 열악함.
  - 지난 10년간 인근 도시지역에 비해 공공 보건의료 여건은 많이 좋아졌지만, 여전히 인구대비 의료인수가 절대 부족한 상태
- 농촌지역의 지난 10년간 경지면적, 농업종사인구가 급감하는 추세
- 인근 도시지역에 비해 농촌지역의 공교육 및 사교육 기회가 절대적으로 부족.
  - 학생 수와 전체 인구 규모를 감안하더라도 인근 도시지역(전주)에 비하여 농촌지역(완주)의 사교육 기회, 그리고 주민의 평생교육기회가 매우 부족
- 최근 농촌지역의 문화관광 수요 증대
  - 농촌지역에 최근 문화관광행사수의 증가로 인해 관광객수 증가, 그리고 그에 따른 관광 수입액이 많이 늘어남

- 인근 도시지역에 비해 농촌지역의 상하수도 보급률, 쓰레기 소각장 및 매립장 등 환경 여건과 도로포장률 등 건설교통 여건이 매우 열악
- 최근 농촌지역의 각종 농업외 사업장 및 사업체 종사자 수의 증가가 두드러짐.
  - 인구대비 사업체 수나 사업체 종사자 수가 도시보다는 농촌지역이 많음
- 일부 생활편의시설이 농촌지역에 부족
  - 인근 도시와 비교할 때 인구대비 농협이나 우체국, 재래시장은 농촌지역이 많지만, 일반 은행이나 백화점, 대형마트 거의 없음.

## 제 3 장

### 농촌지역 행정내부여건 분석<sup>8</sup>

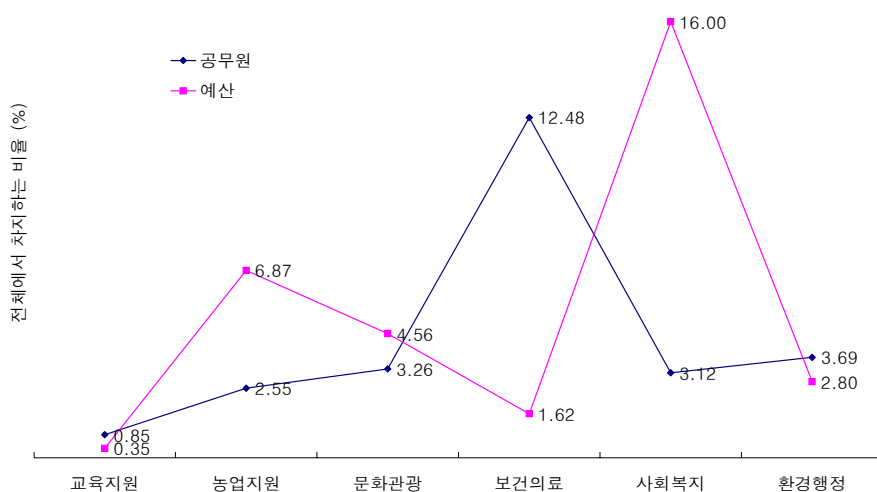
#### 1. 현황

- 완주군은 보건의료 관련 공무원이 88명으로 가장 많고(전체 공무원 중 12.48%), 그 다음으로 환경행정, 문화관광, 사회복지, 농업지원, 교육지원 순임. 예산액은 사회복지 예산이 전체 예산 중에 16%를 차지할 정도로 가장 많았으며, 그 다음으로는 농업지원, 문화관광, 환경행정, 보건의료, 교육지원 순<그림 3-1><부표 4-1>
- 완주군의 인근 도시 전주시는 사회복지 관련 공무원이 105명으로 가장 많고(전체 공무원 중 5.65%), 그 다음으로 농업지원, 보건의료, 문화관광, 교육지원 순임. 예산액은 사회복지 예산이 전체 예산 중에 19.30%를 차지하여 가장 많았고, 그다음이 환경행정, 문화관광, 보건의료, 농업지원, 교육지원 순<부표 4-2>
- 장성군은 보건의료 관련 공무원이 76명으로 가장 많고(전체 공무원 중 13.50%), 그 다음으로 농업지원, 환경행정, 문화관광, 사회복지, 교육지원 순임. 예산액은 농업지원 예산이 전체 예산 중에 17.12%를 차지하여 가장 많았고, 그 다음 문화관광, 사회복지, 환경행정, 보건의료, 교육지원 순<그림 3-2><부표 4-3>

<sup>8</sup>구체적인 행정기능별 연도별 통계치는 “부록 4. 농촌지역 및 비교대상 도시의 행정내부여건 관련 통계(1996년~2005년)” 참조

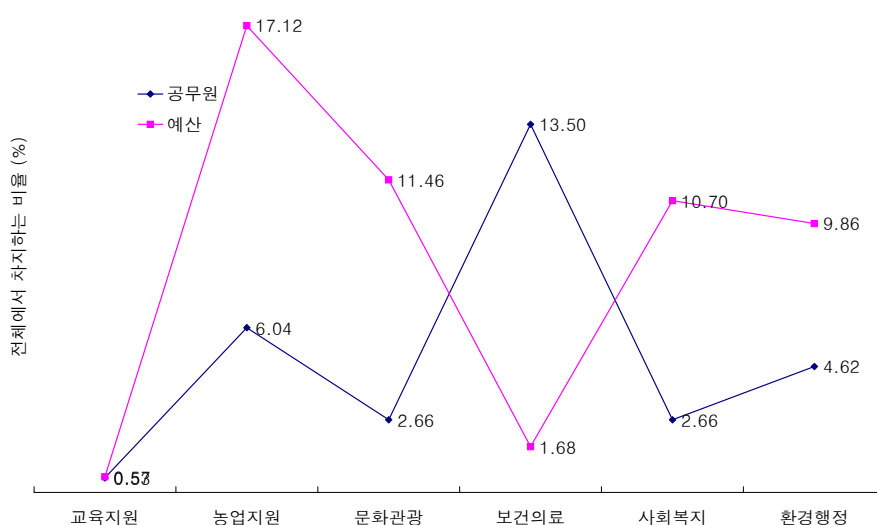


그림 3-1. 완주군 행정기능별 공무원수와 예산액(2005년 현재)



- 장성군 인근도시 나주시는 보건의료 관련 공무원이 97명으로 가장 많고(전체 공무원 중 9.78%), 그 다음으로 농업지원, 사회복지, 환경행정, 문화관광, 교육지원 순임. 예산액은 문화관광 예산이 전체 예산 중에 24.06%를 차지하여 가장 많았고, 그 다음 농업지원, 사회복지, 보건의료, 환경행정, 교육지원 순 <부표 4-4>

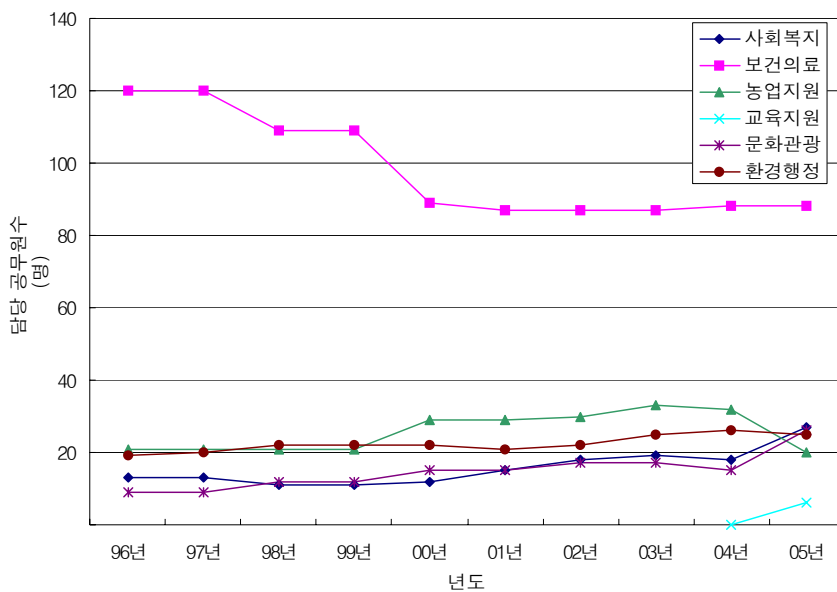
그림 3-2. 장성군 행정기능별 공무원수와 예산액(2005년 현재)



## 2. 변화추이

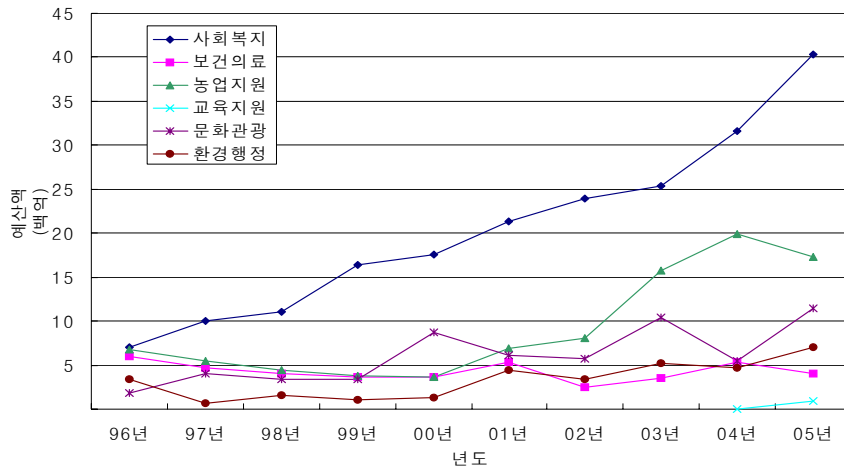
- 완주군 공무원수의 지난 10년간(1996년~2005년) 변화 추이를 보면 보건의료는 완만한 감소 추세, 최근에 기능이 조직화된 교육지원 기능이 증가 추세이고, 사회복지, 문화관광, 환경행정 등은 완만한 증가 추세<그림 3-3><부표 4-1>
- 완주군의 인근도시 전주시 공무원수 변화 추이를 보면 사회복지, 문화관광, 환경행정은 증가 추세, 보건의료는 감소 추세, 이 밖에 농업지원, 교육지원 등은 큰 변화가 없음<부표 4-2>.

그림 3-3. 완주군 행정기능별 공무원수 변화 추이(1996-2005년)



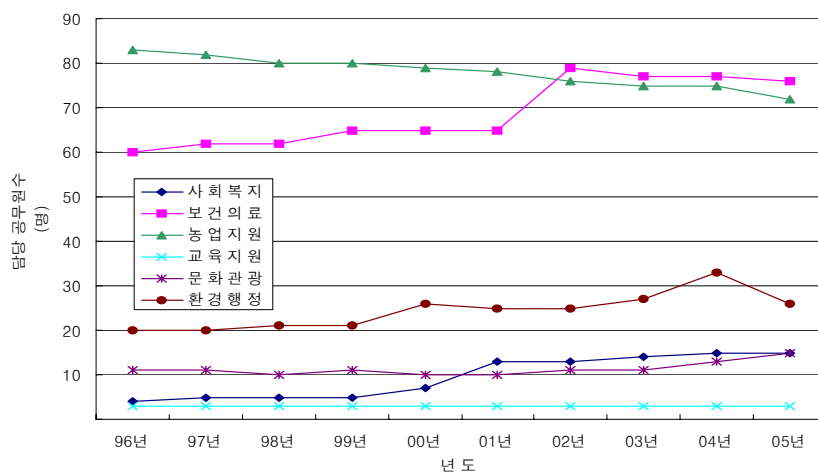
- 완주군 예산액의 지난 10년간(1996년~2005년) 변화 추이를 보면 증가 추세에 있는 기능은 사회복지, 농업지원, 환경행정, 문화관광 등이고, 보건의료, 교육지원 등은 큰 변화가 없음<그림 3-4><부표 4-1>.
- 완주의 인근 도시 전주의 예산액 변화 추이를 보면, 사회복지, 보건의료, 농업지원 등은 증가 추세이고, 그 밖에 환경행정, 교육지원, 문화관광 등은 큰 변화가 없음<부표 4-2>.

그림 3-4. 완주군 행정기능별 예산액 변화 추이(1996-2005년)



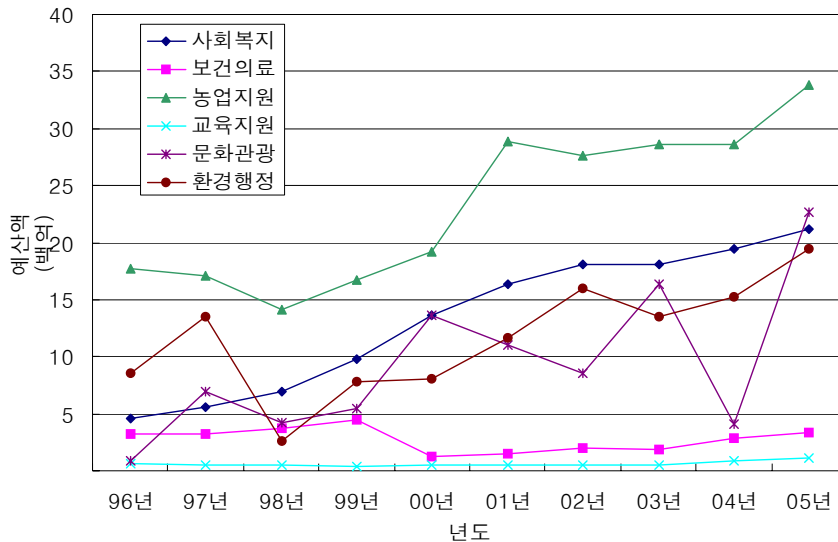
- 장성군 공무원수의 지난 10년간(1996년~2005년) 변화 추이를 보면 환경행정, 보건의료, 사회복지 행정의 경우 증가 추세, 농업지원은 감소 추세, 교육지원, 문화관광 등은 큰 변화가 없음<그림 3-5><부표 4-3>.
- 장성의 인근도시 나주시의 공무원수 변화 추이를 보면, 보건의료, 사회복지, 환경행정 등은 증가 추세, 농업지원, 교육지원, 문화관광 등은 큰 변화가 없음<부표 4-4>.

그림 3-5. 장성군 행정기능별 공무원수 변화추이(1996-2005년)



- 장성군 예산액의 지난 10년간(1996년~2005년) 변화 추이를 보면, 농업지원, 사회복지, 환경행정, 문화관광 등은 증가 추세이고, 그 밖에 보건의료, 교육지원 등은 큰 변화가 없음<그림 3-6><부표 4-3>.
- 장성의 인근 도시 나주시의 예산액 변화 추이를 보면, 사회복지, 보건의료, 농업지원, 문화관광, 환경행정 등은 증가 추세이고, 교육지원은 큰 변화가 없음<부표 4-4>.

그림 3-6. 장성군 행정기능별 예산액 변화 추이(1996-2005년)



### 3. 분석 결과 요약

- 농촌지역은 보건의료, 환경행정 관련 공무원이 상대적으로 많았으며, 환경행정, 사회복지 관련 공무원 수는 점차 증가 추세
- 인근 도시지역은 사회복지, 보건의료, 농업지원 관련 공무원이 상대적으로 많았으며, 사회복지, 환경행정 관련 공무원 수는 점차 증가 추세에 있었지만, 농업지원, 교육지원 관련 공무원은 점차 감소 추세

- 농촌지역은 사회복지, 농업지원 관련 예산이 상대적으로 많았으며, 사회복지, 농업지원, 환경행정 등 관련 예산이 점차 증가 추세
- 인근 도시지역은 사회복지, 문화관광, 보건의료 관련 예산이 상대적으로 많았으며, 사회복지, 보건의료, 농업지원 관련 예산이 점차 증가 추세

## 제 4 장

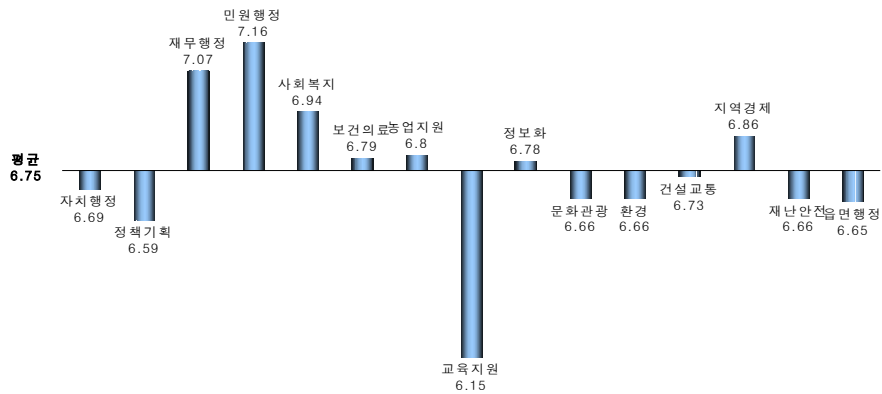
### 농촌지역 행정수요 분석<sup>9</sup>

#### 1. 현재 행정수요

- 완주군의 현재 행정수요는 모든 기능에서 보통(5) 이상임(평균 6.75)<그림 4-1><부표 5-1>.
  - 상대적으로 높은 행정수요(평균 이상)를 보인 기능은 민원행정, 재무행정, 사회복지, 지역경제, 농업지원, 보건의료, 정보화 등임
  - 상대적으로 낮은 행정수요(평균 이하)를 보인 기능은 교육지원, 정책기획, 자치행정, 문화관광, 환경, 읍·면행정, 재난안전, 건설교통 등임
- 완주군의 인근 도시 전주시는 역시 모든 기능에서 보통이상의 행정수요를 보임(평균 5.28)<부표 5-1>.
  - 상대적으로 높은 행정수요(평균 이상)를 보인 기능은 민원행정, 사회복지, 자치행정, 동행정, 보건의료 등임.
  - 상대적으로 낮은 행정수요(평균 이하)를 보인 기능은 지역경제, 교육지원, 환경, 재무행정, 농업, 정보화, 정책기획 등임

<sup>9</sup>구체적인 조사 결과는 “부록 5. 행정수요 및 행정 서비스 만족도 조사 결과” 참조.

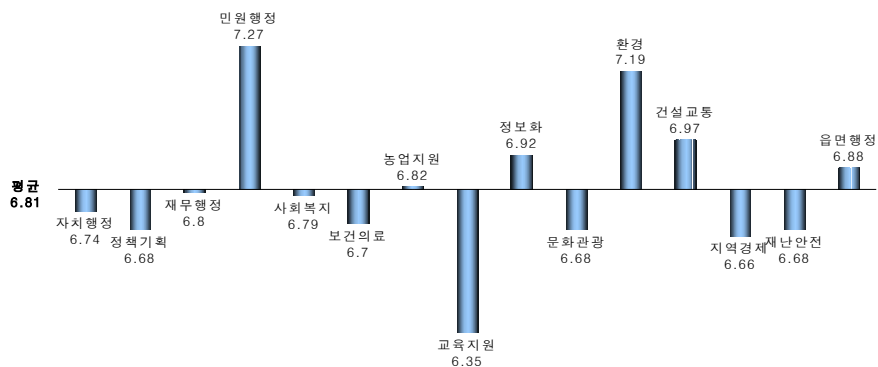
그림 4-1. 완주군의 현재 행정수요정도



○ 장성군의 현재 행정수요는 모든 기능에서 보통(5) 이상임(평균 6.81) <그림 4-2><부표 5-1>.

- 상대적으로 높은 행정수요(평균 이상)를 보인 기능은 민원행정, 환경, 건설교통, 정보화, 읍·면행정, 농업지원 등임
- 상대적으로 낮은 행정수요(평균 이하)를 보인 기능은 교육지원, 정책기획, 자치행정, 재무행정, 사회복지, 보건의료, 문화관광, 지역경제, 재난안전 등임

그림 4-2. 장성군의 현재 행정수요정도



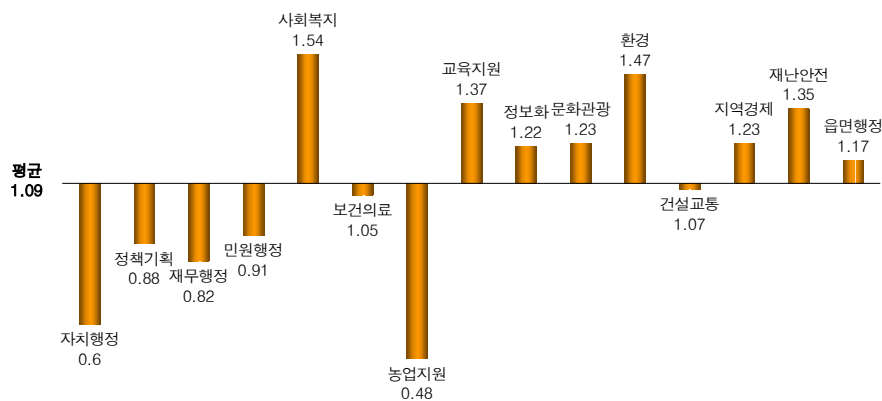
- 장성군의 인근 도시 나주시는 역시 모든 기능에서 보통이상의 행정수요를 보임 (평균 5.68)<부표 5-1>.
  - 상대적으로 높은 행정수요(평균 이상)를 보인 기능은 민원행정, 농업, 사회복지, 동행정, 보건의료, 재난안전관리 등임.
  - 상대적으로 낮은 행정수요(평균 이하)를 보인 기능은 정보화, 교육, 지역경제, 환경, 재무행정, 정책기획, 문화관광, 건설교통, 자치행정 등임

## 2. 행정수요변화

- 현재 행정수요와 미래 행정수요 기댓값의 차이를 통해 행정 수요의 변화를 분석하였음.
- 완주군은 모든 행정기능에서 현재 행정수요보다 향후 행정수요가 크게 증가할 것으로 예상됨(미래 행정수요 기댓값-현재 행정수요=평균 1.09)<그림 4-3> <부표 5-1>.
  - 상대적으로 높은 행정수요 증가(평균 이상)를 보일 것으로 예상되는 기능은 사회복지, 환경, 교육지원, 재난안전, 문화관광, 지역경제, 정보화, 읍·면행정 등임
  - 상대적으로 낮은 행정수요 증가(평균 이하)를 보일 것으로 예상되는 기능은 농업지원, 자치행정, 재무행정, 정책기획, 민원행정, 보건의료, 건설교통 등임
- 완주군의 인근 도시 전주시 역시 모든 행정기능에서 현재 행정수요보다 향후 행정수요가 증가할 것으로 예상됨(미래 행정수요 기댓값-현재 행정수요=평균 1.32)<부표 5-1>.
  - 상대적으로 높은 행정수요 증가(평균 이상)를 보일 것으로 예상되는 기능은 문화관광, 정보화, 환경관리, 교육지원, 지역경제, 사회복지, 보건의료, 건설교통 등임.
  - 상대적으로 낮은 행정수요 증가(평균 이하)를 보일 것으로 예상되는 기능은 농업지원, 민원행정, 동행정, 자치행정, 정책행정, 재무행정, 재난관리 등임.

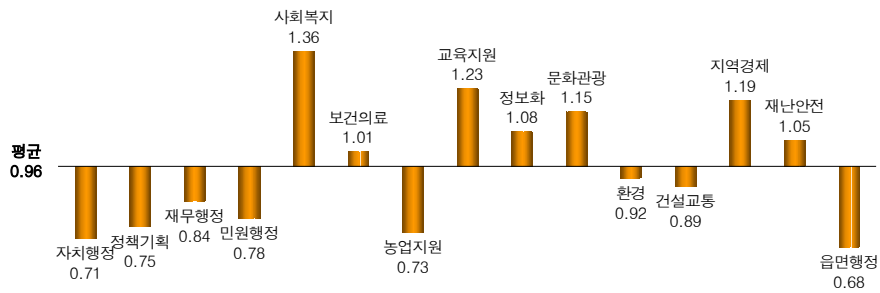


그림 4-3. 완주군의 향후 행정수요변화 정도



- 장성군은 모든 행정기능에서 현재 행정수요보다 향후 행정수요가 크게 증가할 것으로 예상됨(미래 행정수요 기댓값-현재 행정수요=평균 0.96)<그림 4-4> <부표 5-1>.
  - 상대적으로 높은 행정수요 증가(평균 이상)를 보일 것으로 예상되는 기능은 사회복지, 교육지원, 지역경제, 문화관광, 정보화, 재난안전, 보건의료 등임
  - 상대적으로 낮은 행정수요 증가(평균 이하)를 보일 것으로 예상되는 기능은 읍·면행정, 자치행정, 농업지원, 정책기획, 민원행정, 재무행정, 건설교통, 환경 등임
- 장성군의 인근 도시 나주시 역시 모든 행정기능에서 현재 행정수요보다 향후 행정수요가 증가할 것으로 예상됨(미래 행정수요 기댓값-현재 행정수요=평균 1.25)<부표 5-1>.
  - 상대적으로 높은 행정수요 증가(평균 이상)를 보일 것으로 예상되는 기능은 정보화, 보건의료, 환경관리, 사회복지, 지역경제, 건설교통, 재난안전관리, 교육지원 등임.
  - 상대적으로 낮은 행정수요 증가(평균 이하)를 보일 것으로 예상되는 기능은 재무행정, 자치행정, 동행정, 정책기획, 민원행정, 농업지원, 문화관광 등임.

그림 4-4. 장성군의 향후 행정수요변화 정도

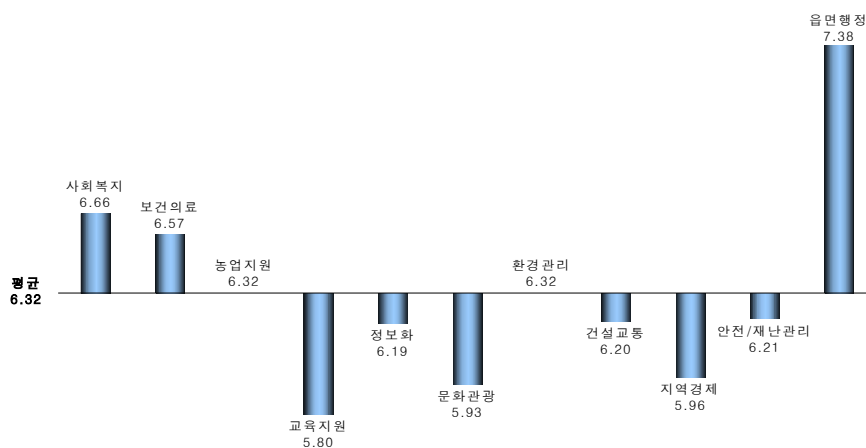


### 3. 주민의 행정 서비스 만족도

#### 3.1. 농촌지역 주민의 행정 서비스 만족도

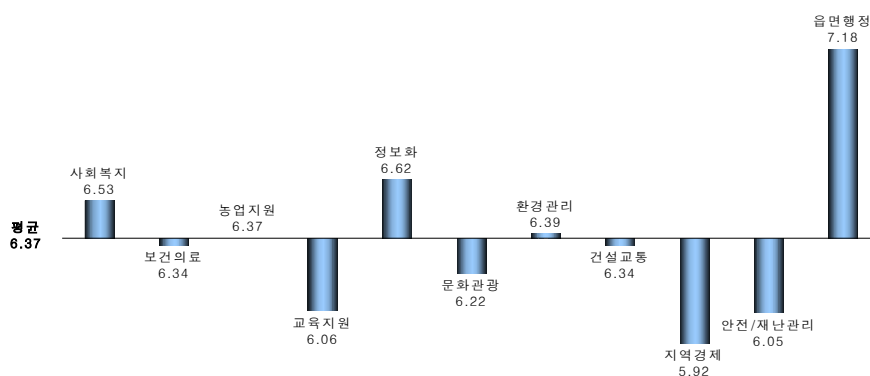
- 완주군 주민의 군 행정 서비스에 대한 만족도는 모두 보통(5)이상 이었고, 평균 6.32임<그림 4-5><부표 5-2>.
- 행정기능별로는 읍·면행정에 대한 만족도가 가장 높았고, 사회복지, 보건의료 등에 대한 만족도 역시 상대적으로 높았음(평균 이상)
- 반면 교육지원, 문화관광, 지역경제, 정보화, 건설교통, 안전/재난관리 등은 상대적으로 만족도가 높지는 않았음(평균 이하)

그림 4-5. 완주군민의 행정 서비스 만족도



- 장성군 주민의 군 행정 서비스에 대한 만족도는 모두 보통(5)이상 이었고, 평균 6.37임<그림 4-6><부표 5-2>.
- 행정기능별로는 역시 읍·면행정에 대한 만족도가 가장 높았고, 사회복지, 정보화 등에 대한 만족도 역시 상대적으로 높았음(평균 이상)
  - 반면 교육지원, 문화관광, 지역경제, 안전/재난관리 등은 상대적으로 만족도가 높지는 않았음(평균 이하)

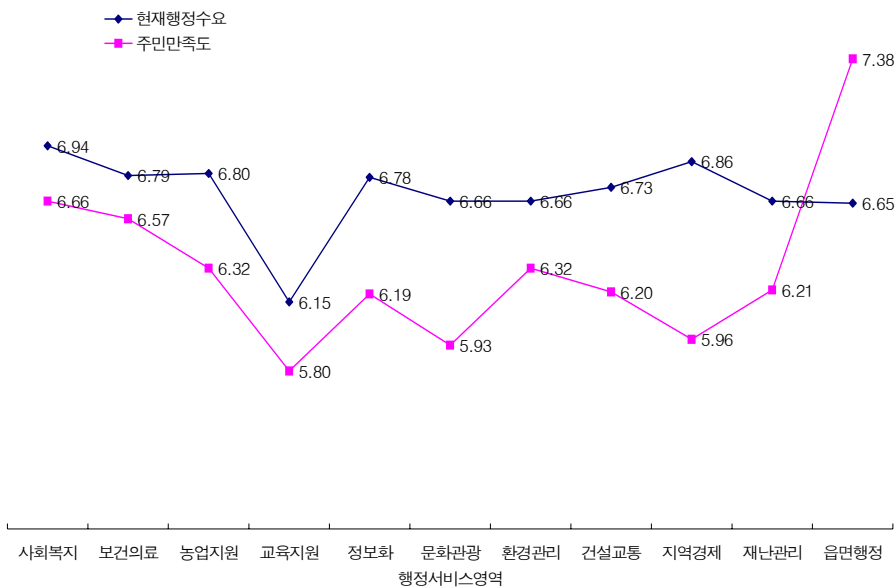
그림 4-6. 장성군민의 행정 서비스 만족도



### 3.2. 현재 행정 서비스 제공수준과 비교

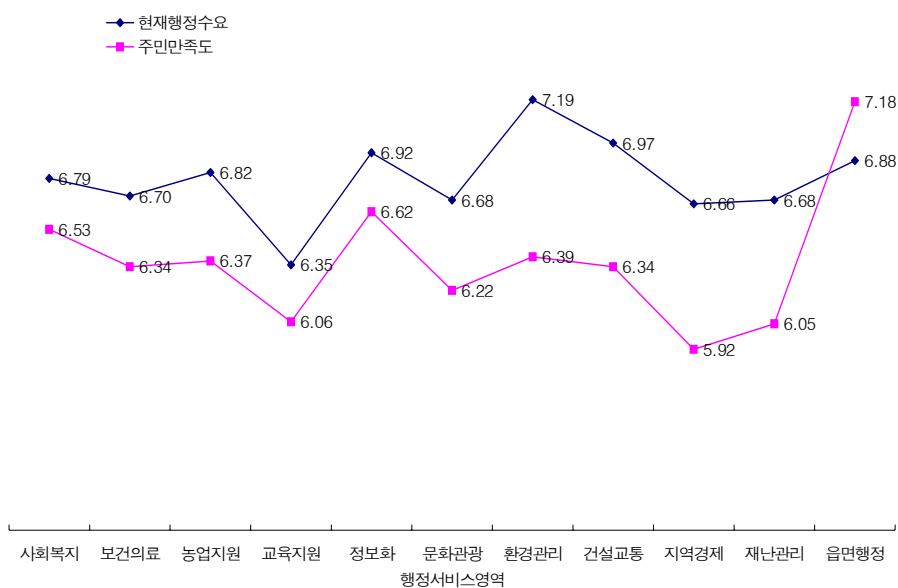
- 완주군 및 장성군의 공무원들이 인식하는 현재 행정 서비스 제공수준(현재 행정수요)과 주민의 행정 서비스 만족도를 상호 비교한 결과 다음과 같았음.
- 완주군 지역 주민이 판단하는 군 행정 서비스 만족도(전체 평균 6.10)는 공무원이 인식하는 현재 행정 서비스 제공 수준(전체 평균 6.47)보다 낮았음. 다만, 읍·면행정서비스에 대해서는 공무원의 판단보다 지역 주민의 만족도 수준이 높게 나타남<그림 4-7>.

그림 4-7. 완주군의 현재 행정수요와 행정 서비스 만족도 비교



- 장성군 지역 주민이 판단하는 군 행정 서비스 만족도(전체 평균 6.37)는 공무원이 인식하는 현재 행정 서비스 제공 수준(전체 평균 6.81)보다 낮았음. 다만, 읍·면행정서비스에 대해서는 공무원의 판단보다 지역 주민의 만족도 수준이 높게 나타남<그림 4-8>.

그림 4-8. 장성군의 현재 행정수요와 행정 서비스 만족도 비교



#### 4. 분석 결과 요약

- 농촌지역의 경우, 모든 행정기능에 대한 수요가 보통 이상이었지만, 상대적으로 민원행정에 대한 현재 수요가 많은 반면, 교육지원, 자치행정, 정책기획, 보건의료, 문화관광, 재난안전 등에 대한 수요는 상대적으로 낮았음
- 농촌지역의 완주군과 장성군 그리고 인근도시지역 나주시와 전주시 등 4개 지방자치단체의 행정 수요의 변화량을 비교 분석한 결과 다음과 같음<표 4-1>. 지역별 구분 없이 각 지방자치단체별 평균을 기준으로 상회하는 공통적 행정기능을 보면, 사회복지기능, 교육지원기능, 정보화기능, 지역경제기능 등이었고, 자치행정기능, 정책기획기능, 재무행정기능, 농업지원기능, 민원행정기능 등은 평균을 하회하는 행정기능이었음.

표 4-1. 농촌지역과 인근 도시지역의 행정수요변화 비교

지역		평균 이상 증가수요	평균 이하 증가수요
농촌지역	완주군	<ul style="list-style-type: none"> <li>- 사회복지기능</li> <li>- 교육지원기능</li> <li>- 문화관광기능</li> <li>- 정보화기능</li> <li>- 환경관리기능</li> <li>- 지역경제기능</li> <li>- 재난관리기능</li> <li>- 읍·면행정기능</li> </ul>	<ul style="list-style-type: none"> <li>- 자치행정기능</li> <li>- 정책기획기능</li> <li>- 재무행정기능</li> <li>- 보건의료기능</li> <li>- 농업지원기능</li> <li>- 건설교통기능</li> <li>- 민원행정기능</li> </ul>
	장성군	<ul style="list-style-type: none"> <li>- 사회복지기능</li> <li>- 보건의료기능</li> <li>- 교육지원기능</li> <li>- 문화관광기능</li> <li>- 정보화기능</li> <li>- 지역경제기능</li> <li>- 재난관리기능</li> </ul>	<ul style="list-style-type: none"> <li>- 자치행정기능</li> <li>- 정책기획기능</li> <li>- 재무행정기능</li> <li>- 농업지원기능</li> <li>- 환경관리기능</li> <li>- 건설교통기능</li> <li>- 민원행정기능</li> <li>- 읍·면행정기능</li> </ul>
도시지역	나주시	<ul style="list-style-type: none"> <li>- 사회복지기능</li> <li>- 보건의료기능</li> <li>- 교육지원기능</li> <li>- 문화관광기능</li> <li>- 정보화기능</li> <li>- 환경관리기능</li> <li>- 건설교통기능</li> <li>- 지역경제기능</li> </ul>	<ul style="list-style-type: none"> <li>- 자치행정기능</li> <li>- 정책기획기능</li> <li>- 재무행정기능</li> <li>- 농업지원기능</li> <li>- 재난관리기능</li> <li>- 민원행정기능</li> <li>- 동행정기능</li> </ul>
	전주시	<ul style="list-style-type: none"> <li>- 사회복지기능</li> <li>- 보건의료기능</li> <li>- 교육지원기능</li> <li>- 정보화기능</li> <li>- 환경관리기능</li> <li>- 건설교통기능</li> <li>- 지역경제기능</li> <li>- 재난관리기능</li> </ul>	<ul style="list-style-type: none"> <li>- 자치행정기능</li> <li>- 정책기획기능</li> <li>- 재무행정기능</li> <li>- 농업지원기능</li> <li>- 문화관광기능</li> <li>- 민원행정기능</li> <li>- 동행정기능</li> </ul>

- 농촌지역의 경우 모든 행정기능에 있어 현재 보다 향후 수요 증대가 있을 것으로 보이고, 특히 사회복지, 교육지원, 지역경제, 문화관광, 정보화, 재난안전 등은 상대적으로 더 많은 행정수요 증가가 예상되는 반면, 자치행정, 정책기획, 재무행정, 민원행정 등의 지원행정과 농업지원, 건설교통 등의 기능은 상대적으로 적은 행정수요 증가가 예상된다.
- 농촌지역과 도시지역간 행정수요 변화에 있어 유형화된 차이는 뚜렷하지 않았음.
- 농촌주민들의 군 행정 서비스에 대한 만족도는 모두 보통 이상이였지만, 공무원들이 인식하는 군 행정 서비스 제공정도에 비해 대부분의 행정기능 영역에서 낮았음.
  - 행정기능별로는 읍·면행정, 사회복지 등에 대한 만족도가 상대적으로 높은 반면, 교육지원, 문화관광, 지역경제, 안전/재난관리 등의 행정기능에 대해서는 상대적으로 만족도가 낮았음
  - 읍·면행정 기능을 제외한 모든 행정 서비스 영역에서 주민의 군 행정 서비스 만족도는 현재 행정 서비스 제공수준보다 낮았음.

## 제 5 장

### 농촌지역 행정체계의 문제점

#### 1. 지원행정(자치행정, 정책기획, 재무행정, 민원행정)

- 앞으로 자치행정, 정책기획, 재무행정 등의 지원행정수요는 다른 행정기능에 비해 높지 않을 것으로 예상됨.
- 하지만 기존에 읍·면행정에서 담당하던 많은 민원행정기능(예: 건설교통, 지적 관련, 세무 관련 민원)이 군청으로 이관되면서 주민의 불만이 높음. 읍·면에서 팩스나 인터넷 등으로 온라인으로 민원 접수가 가능하지만, 온라인 절차에 익숙지 않은 노령 주민에게는 여전히 직원들의 밀착 행정에 대한 요구가 높음. 또한 민원업무 처리 과정에서 현장을 방문해 직원이 직접 확인해봐야 하는 업무들도 상당수임.
- 군청에서의 민원업무는 통합(종합)민원실 체계로 운영하고 있는데, 일반적으로 각 과별로 1-2명의 직원이 순환식으로 배치되어 해당 민원을 해결하고 있는데 담당직원의 잦은 교체로 전문성이 떨어짐. 특히 공무원의 공석으로 인한 업무 공백에 따른 민원처리상의 불편이 많음.
- 실제적인 예산의 중앙통제로 지역에 실정에 맞는 추진하기 어려움. 특히 재정자립도가 낮은 군의 경우 도와 중앙에의 재정 의존도가 심함. 예산기능과 연결해서 지역에 맞는 정책을 기획하기 어려움



- 정책기획 능력을 가진 전문적인 인력자원이 부족함. 상대적으로 도시에 비해 농촌 지역에는 자체연구기관이 없고, 전문연구기관에 용역위탁 등을 통한 지역관련정책을 수립하는데 예산상의 문제가 많음. 인근 학교 등과의 산학연계를 통한 지역발전 방안 모색을 추진하고 있지만 쉽지 않음.
- 군의 새로운 행정사업에 대한 주민 홍보가 수요자 중심으로 적절히 이루어지지 않아 주민의 불만이 높음.

## 2. 사회복지행정

- 농촌지역을 중심으로 그동안 도시지역에 비해 사회복지대상자들이 많은 관계로 사회복지 관련 투자가 지속적으로 이루어져 여건은 많이 개선되어 왔고, 사회복지 예산과 인력이 그동안 증가되었지만 여전히 주민의 만족도는 제공수준에 비해 높지 않음.
- 앞으로도 사회복지와 관련한 행정수요는 증가할 것으로 전망되고, 특히 최근 농촌에 많이 증가하고 있는 외국인과 관련한 복지, 그리고 고령화의 지속화로 인한 노인 복지 수요에 대응할 필요가 있음.
- 일반적으로 현재 전체 군 예산의 15% 이상이 사회복지예산으로 집행되고 있는데, 그 대부분이 시설 관련 지원임. 특히 사회복지 관련 민간시설에 대한 지원이 과다하게 이루어지는 것은 아닌지 검토가 필요함.
- 사회복지시설 중에서도 상대적으로 군 지역에는 장애인시설, 노인시설 등 복지시설은 많은 반면, 보육 및 교육 관련시설은 인근 도시에 배치되어 있음. 장애인, 노인시설의 이용은 인근도시 주민이 더 많이 이용하고 있는바 상대적으로 기피 시설에 인정되는 시설에 대한 인근 도시와의 재정부담 등에 있어 타당성 있는 협력, 배분이 필요함.
- 도시와 비교할 때, 복지서비스를 제공하는 민간단체나 비영리단체가 부족하여 공무원들이 모든 일을 담당해야하므로 업무의 효율성이 저하됨.
- 이농현상으로 인구는 감소하고 있으나, 노인, 장애인, 빈곤층 등이 농촌지역에

그대로 남아 있고 행정수요와 업무의 비중은 높아가지만, 전문 인력은 부족한 실정임. 또한 한정된 사회복지전담공무원이 기초생활수급자, 소년소녀가장, 장애인, 무의탁노인, 모부자가정, 경로연금 대상자 등을 모두 관리하고, 특히 해당 가정을 직접 방문관리 해야 하고, 도시와 비교할 때, 복지서비스를 제공하는 민간단체나 비영리단체가 부족하여 공무원들이 모든 일을 담당해야 하므로 공무원의 업무가 가중되고 있음.

- 아무리 인구가 적은 군이라 하더라도 청소년, 노인, 장애인, 빈곤층 등 사회복지 대상자들은 골고루 가지고 있지만, 관련시설은 완벽하게 갖추지 못함. 따라서 수요자 중심의 행정 서비스를 전달하지 못하게 됨.

### 3. 보건의료행정

- 그동안 농촌지역 자치단체에서는 많은 예산을 투입하여왔지만, 여전히 도시에 비하여 관련 인프라가 부족한 실정임.
- 공중보건의 제도가 제대로 운영되고 있지 못함. 이들의 월 인건비는 인당 150만 원 정도인데 상당수가 책임감이 부족하고, 야간과 주말에는 보건소와 보건지소 등의 이용이 어려움.
- 의료장비의 현대화 미흡함. 고객의 의료 서비스 수준은 높아지는데 반해 의료시설 장비는 현대화가 늦어 서비스 만족도가 떨어짐.
- 사회복지과와 보건소에서 노인건강관리, 여성아동 건강관리 등의 업무를 중복적으로 실시하고 있음(예: 노인체조교실, 노인건강검진사업, 성교육 등). 보건과 복지업무의 전달체계 분리로 업무연계가 어려움.
- 도시와 비교하면, 종합병원들이 전무한 상황이고 기타 병원수도 부족한 형편임. 주민의 건강에 대한 관심 증대에도 불구하고 의료시설의 이용에 많은 불편을 겪고 있음.
- 노인 인구가 급격히 증가되어 감에도 불구하고 노인전문 진료기관이 부족함.
- 사회복지 사업과 맞물려 통합적으로 사례관리가 이루어져야 하는데 읍·면별로

배치되어 있는 사회복지사에 비해 보건 관련 요원이 턱없이 부족함. 보건지소 통합보건업무 추진인력 절대부족. 신규사업(한방진료실, 치과 등)은 증가하고 있으나 그에 따른 인력 보강이 없는 상태. 일용직 채용으로 체계적인 주민건강 증진사업이 미흡함.

- 소수의 인력자원이 보건지소, 보건진료소 등에 분산 배치되어 있어서 인력 활용의 극대화를 달성하기 어려움

#### 4. 농업지원행정

- 구조조정을 통해 농업기술센터와 관련하여 인원감축이 이루어진 이후에도 제대로 된 인원보충을 안되었기에, 점점 더 지역 특성에 맞는 전문성 있는 농업지원이 어려워지고 있음. 더불어 농민 중심의 농업 전문화로 농촌지도의 현장성, 적절성이 많이 떨어지고 있음.
- 농업지원과 관련하여 전보다 수요는 많이 줄었지만, 여전히 대다수 농촌 주민이 농업에 종사하고 있으며, 지역 특색에 다양한 품목에 대한 기술요구, 친환경농업, 수출농업 등에 대한 지원 요구가 있음.
- 농촌지도사업이 지방화되면서 도 단위 기술원과의 기술교류도 미흡함에 따라 전문성 부족이 더욱 가속화되고 있음.
- 귀농생활 희망자 유치 및 안내와 관련한 대책이 전무한 실정임.
- 농업인들의 농외소득 및 농외 직업교육기회 요구 수렴 체제 부족
- 군의 산림행정은 최근 관광기능과 농업기능의 연계로 인하여 상대적으로 기능이 축소되는 경향을 보이고 있음.

## 5. 교육지원행정

- 군청과 교육청의 유기적인 업무협조 부족: 교육관련업무의 이원화
  - 교육지원사업으로는 대학교육지원, 주민 평생교육지원, 학교 무료급식 지원, 영어교사 운영지원 등 등이 있는데, 이 중 초중고등학교 학교교육 지원과 관련해 군 교육청과 군청 간 협력이 중요하지만, 군 교육청에 대한 군청의 예산지원분은 군 교육청이 아닌 도교육청의 예산집행에 따라야 하는 불편이 발생함.
- 주민자치센터 운영지원은 강사료 지원 외에 센터의 조기·야간 운영이 필요한데 인력부족으로 제대로 운영이 되지 못하고 있음
- 교육시설의 부족이 인구 감소로 이어지고 있음. 도시에 비해서 취학인구 및 청소년 인구가 적어서 교육시설이 줄어들게 되고, 교육시설의 부족으로 교육적령 인구가 다시 도시로 빠져나가서 인구 감소를 유발함.
- 고령인구를 포함한 지역 주민의 평생교육지원기능에 더 중점이 필요한데 이에 대한 대비가 없고 관련 교육시설도 부족함.
- 장학기금사업은 기획감사실, 수리사업은 지역경제과, 기타 학교 지원사업은 자치행정과에서 추진하고 있어 사업의 연계성이 떨어짐.
- 교육지원기능은 공무원 1명이 수행하거나 동시에 다른 업무와 함께 부수적으로 수행하는 것으로써 체계적인 업무처리가 어려운 실정임. 특히 군의 인구 감소에 따라 초등학교와 중학교 학생 수 감축 및 폐교가 야기되고 동시에 고등학교 진학시 타 자치단체의 고등학교로 전학하는 등 현실적으로 어려움이 있음은 물론 향후에도 이러한 현상이 지속될 것이라는 점임.
- 교육은 인구증감 등과 밀접하게 관련이 있고, 주민의 삶의 질 향상에도 깊은 관련이 있기 때문에 각각의 자치단체에서는 교육지원사업에 많은 비중을 두고 있음. 따라서 전담 공무원의 배치 등이 필요함.

## 6. 문화관광행정

- 주민의 문화관광에 대한 현재 수요는 그리 높은 편은 아니지만, 앞으로 수요 증대가 예상됨. 주민의 근린생활체육시설, 특히 청소년과 노인들이 여가를 즐길 수 있는 시설에 대한 요구가 높음.
- 과거의 전통적인 식량작물생산 중심의 농업이 관광과 접목되어 농업생산품을 관광 상품화하는 노력이 더욱 커지고 있음.
- 국립공원관리공단과 함께 국립공원 이용자의 위법행위를 단속하고 있지만 위법행위 적발은 공단에서 하고 과태료 부과는 군청에서 담당하는 식으로 이원화되어 있어 업무 집행의 실효성 확보가 어려움. 즉 군청이 ‘개발’ 중심의 접근을 취하는 데 반해 공단은 ‘보존’에 무게를 두고 있어 공단 관리구역 내 자연자원 개발이나 시설투자가 쉽지 않음.
- 문화재관리업무는 문화재청에서 관리하고, 공원지역 관리업무는 국립공원관리공단에서 관리하여 업무가 이원화됨. 문화재 관람료와 국립공원 입장료를 각각 징수함으로 인해 작은 관광객과의 마찰로 관광 이미지 훼손. 공원지역내 지역숙원사업 및 관광개발사업 허가 및 협의 과정에서 애로가 있음.
- 많은 문화관광행사들이 군수의 중점사업사항으로 시행되고 있으나 전시형, 일회성 행사가 많아서 지역경제 등에 미치는 영향이 미미함.
- 한편 주민의 생활수준이 향상되어감에 따라서 행정수요가 증대될 것이 예상되고, 각종 문화시설, 근린생활체육시설, 청소년시설, 노인복지시설 등이 건설됨에 따라 관리와 운영에 필요한 인력 증원이 불가피함.
- 문화관광은 지역경제 활성화와도 밀접하게 연결되지만, 인력관리가 효율적으로 이루어지지 않고 있음.

## 7. 환경관리행정

- 인근 도시의 공장시설을 포함한 각종 혐오시설, 그리고 인근 도시 주민들의 관광수요를 농촌지역에서 수용하면서 늘어나고 있는 관광지 주변의 쓰레기 처리 문제가 증가함.
- 농업경영 형태가 과거의 전통적인 식량작물생산에서 건강을 강조하는 생태농업으로 전환됨에 따라서 농촌환경에 대한 중요성이 더욱 부각됨.
- 인근 도시의 공장시설을 포함한 각종 혐오시설, 그리고 인근 도시 주민들의 관광수요를 농촌지역에서 수용하면서 늘어나고 있는 관광지 주변의 쓰레기 처리 문제가 증가함.
- 최근 사회 전반적으로 환경에 대한 관심이 고조되고 있고 그에 따른 여러 환경 시민단체가 증가하고 각종 환경 관련 법규가 늘어나고 있으며, 각종 농촌지자체 단위사업 및 국가사업 등 개발행위의 증가에 따른 주민의 각종 환경 관련 민원의 증가하고 있음. 그러나 환경 관련 기구, 인력, 예산 등의 증대 없이 업무만 가중되고 있음.
- 그동안 환경관리에 대한 예산과 인력의 증대가 적었고 오히려 감소하기까지 하여 농촌지역의 환경수요 증대에 역행하고 있음.
- 환경분야의 경우 전문지식을 갖춘 공무원이 절실한데, 잦은 인사이동으로 전문성 제고의 어려움
- 특별지방행정기관과의 유기적인 협조관계가 형성되지 않고 있음. 각종 환경 관련 민원은 군청으로 풀리는데 대부분 지방환경청, 도 단위 환경정책과나 수질보건과, 수자원공사 등과 업무가 분산되어 있음.
- 환경보존과 지역발전간의 갈등관계 조정 미흡. 예를 들어 동물보호업무와 농작물피해 예방업무는 서로 상충하여 적절한 대책 마련에 애로가 많음. 동일 지자체 구역 내 일부구역(국가어항 및 항만구역 등)에 대한 관리 이원화로 투자규모나 개발이익 차이로 인한 지역 간 갈등 소지가 있음.

## 8. 건설교통행정

- 대부분의 농촌지역에는 독자적인 버스회사가 없어 인근 도시의 버스회사가 군 지역의 대중교통서비스를 제공함. 따라서 버스운송에 대한 주민 민원을 군청이 회사들에게 직접 전달할 수 있는 방안은 없으며, 인근 도시의 교통행정과의 협의를 거쳐야만 하는 어려움 있음.
- 오지마을은 여전히 도로 등 교통 여건 개선과 관련하여 소외받고 있으므로 이 지역에 대한 군 차원에서 교통지원 대책이 필요
- 도로 건설 및 관리 업무에서는 내근 인력보다 현장 담당 인력을 보강하는 것이 필요함. 겨울철 제설 작업 및 도로변 가꾸기 사업 등 실제 현장 인력에 대한 수요가 꾸준함.
- 특별행정기관 중 한국도로공사와의 업무 협의가 무엇보다 중요함. 군 권역을 관통하는 도로공사 관리 도로에 대한 민원이 군청에 접수되지만 군과 도로공사 간 협력이 원활치 못함.
- 농업기반시설 유지관리 업무와 관련한 주민의 주된 수요는 수리시설의 현대화 요구임. 현재 수리계가 형식적으로 운영되곤 있지만, 노령화 등으로 자체 관리 어려우므로 토공수로 현대화 등 사업 요구 높아서 한국농촌공사와의 업무 협력이 중요함. 군내 공사 관리 시설에 대한 민원이 군청에 접수되는데, 군과 공사 간 협력은 그다지 적극적이지 못함.

## 9. 지역경제행정

- 국토균형발전에 따른 각종 국가사업의 증가와 더불어 군 단위 각종 개발수요가 많고, 앞으로도 증가할 전망이다.
- 군 단위 기본통계(GRDP)등이 잡히지 않아 장기적 계획 수립의 어려움이 있음.
- 군 단위 각종 개발행위의 기획 업무가 지역경제(개발)과를 통해 이루어지는데 실제 업무 추진을 해당 과에서 이루어지다 보니 업무의 연속성, 책무성 측면에서 문제 발생

## 10. 재난안전관리행정

- 재난안전관리에 대한 현재 행정수요는 높은 편은 아니지만 각종 기상이변의 증가로 향후 행정수요가 점차 높아지고 있음
- 방재업무는 현재 폭우, 폭설 등 피해 발생 이후 사후적인 시설복구 중심으로 이루어지는 게 한계임. 사전 예방을 위한 작업이 필요한 데 예산 등의 문제로 불가능함. 사후 복구 작업에서도 자체 예산이 부족함(80~90%가 방재청 예산이고 나머지 10~20%만이 지방비임).
- 방재업무에서는 특히 기상이변에 대한 대응력 강화가 관건인데, 평상시 하천관리 사업비를 충분히 확보하는 것이 중요함. 하천들 중에서도 국가 기간시설에 해당하는 것들은 어느 정도 사업들이 완료되어 있지만, 지자체가 관리해야 하는 소하천 정비는 아직 미흡하고, 실제 수해 발생은 소하천에서 주로 일어남.
- 사유재산 피해 복구비가 현실적으로 지나치게 낮게 책정되어 있음(농작물 피해 시 현재로서는 종자비만 지원해 주는 수준임)
- 국가재난방지시스템(NDMS)가 중앙정부 차원에서 운영됨으로써 군에서는 24시간 상황실 운영이 의무화됨에 따라 업무 부담 가중
- 고속도로 재난 관리 과정에서는 도로공사와 지자체 간 관리 시스템 상에서 업무협조가 원활치 못함.
- 소방업무는 현재 소방서와 지자체가 공동으로 추진하고 있는데, 의용소방대 교육에 대한 비용지원 주체(군)와 실제 교육주체(소방서)가 이원화됨으로써 예산 운영의 비효율이 발생함. 이원화된 체제 내에서는 소방교육과 관련한 장기 계획이 불가능함. 소방업무는 광역적 역할과 지역적 역할(예: 화재 업무는 광역적 성격의 업무인데 반해 구급차 운영은 지역적 업무)의 적절한 배분이 필요
- 민방위 관련 업무가 현재는 거의 유명무실화되고 있음.
- 경찰행정 효율화 차원에서 일선의 상시 파출소 체제를 비상근 지구대 체제로 변경함으로써, 읍 소재지 중심으로 치안 불안 심각
- 재난안전관리과 업무는 평상시 대기 인력을 충분히 확보하는 것이 무엇보다 중요한데, 아직 이를 뒷받침하는 제도적 장치는 없음. 예산 확보가 추가적으로



필요하거나 유사시에 다른 부서 인원을 효과적으로 활용하는 제도적 보완이 필요함.

## 11. 읍·면행정

- 2002년까지 진행된 지방자치단체 구조조정으로 인하여 읍·면 인력이 감축됨으로써 읍·면직원 1인당 업무량이 상대적으로 증가하여 현장점검 및 주민접촉서비스의 약화 현상이 현저하게 나타났고, 이로 인하여 리장의 업무가 상대적으로 증가하고 있는 실정임.
- 농촌특성상 거리적 문제로 읍·면에서 각종기능의 행정 업무를 요청하는 경우가 많음에도 인원이 부족하여서 이를 제대로 시행하지 못하고 있음.
- 읍·면사무소 직원들의 근무기간이 지나치게 짧다는 지적이 있음. 해당 동네의 사정을 파악하는 데에 적지 않은 시간이 필요한 것이 사실인데, 일반적으로 읍·면장이 바뀌면 예하 직원들도 한꺼번에 바뀌는 것이 다반사라 개선이 필요

## 제 6 장

### 농촌지역 행정체계 혁신방안

#### 1. 기본방향

##### 1.1. 수요자 중심의 행정 서비스 제공체계 확립

- 농촌지역은 인구 감소에 따른 서비스 수요 감소의 이유로 도시에 비하여 각종 서비스 제공기관의 수가 적은 것이 사실이지만, 공급자의 입장에서 행정 서비스 제공수준을 조정하기보다는 아무리 작은 군이라 하더라도 도시가 가지고 있는 기본적인 서비스 수요는 가지고 있으므로 서비스의 사각지대가 발생하지 않도록 수요자 중심의 행정 서비스 제공체계를 확립하여야 함.

##### 1.2. 자치단체의 책임 행정 구현

- 군 단위에는 소방기능, 교육자치기능, 경찰자치 기능을 수행하지 않고 있어 동일 행정구역내의 자치단체장 권한과 책임의 일치화가 이루어지지 못하고 있음.
- 따라서 현재 지방분권차원에서 교육기능과 경찰 기능이 군에 이양될 것으로 예정되고 있는 데, 이에 부응하도록 행정기구를 개편해야 함. 아울러 소방기능의 군이양을 적극 주장하고, 그에 따른 군 단위 행정조직화에도 대비해야 함.

### 1.3. 지방자치단체별 형평성 확보

- 지방자치단체별 형평성 확보는 행정 서비스의 수혜자인 지역 주민의 권리 보호 측면에서 접근될 필요가 있음.
  - 지방자치는 원칙적으로 지방자치단체별 경쟁력의 차이를 허용하고, 지방자치단체별 행정 서비스의 생산 및 공급 수준의 격차를 전제하고 있음.
  - 그러나 이러한 격차들이 지방자치단체의 책임에만 근거하지 않을 경우에는 지역 주민의 행정 서비스 적정 수혜권리를 침해하는 것으로 판단할 수 있음.
  - 따라서 지방자치단체별 행정 서비스의 생산 및 공급에 대한 형평성(고유성)을 확보할 필요가 있음.
- 지방자치단체별 형평성을 확보하기 위한 방안은 다음과 같은 두 가지 측면에서 제시할 수 있음.
  - 첫째, 다른 지역과 비교하여 행정수요 전반에 걸쳐 격차가 발생할 시에는 행정 서비스를 직접 생산 및 공급하는 인적 자원의 확충이 우선되어야 하는 바, 행정수요 변화량 대비 현재 인력보유량간 적정성을 판단한 후 그 격차를 완화할 수 있는 수준으로 인력규모를 증대하는 조치가 수반되어야 함.
  - 둘째, 행정 서비스 공급시스템의 차이에 따라 격차가 발생할 시에는 공급시스템의 개선이 도모되어야 함. 즉, 보건의로 서비스가 민간부문에 대한 보완적 기능을 하는 지역과 달리 공공부문이 주된 기능을 수행함으로써 격차가 발생하는 지역은 보건의료 서비스 기능의 강화를 도모할 필요가 있음.

### 1.4. 기능 변화에 따른 적정 행정역량 확보

- 행정기능별 변화량에 따른 적정 행정역량 확보는 행정수요 변화에 따른 대응 시스템의 효율화를 위해 필요한 조치임.
  - 행정수요는 정주여건과 지역 주민의 기호도 변화에 따라 탄력성을 가지는 가변적 요소임.
  - 따라서 개별 지방자치단체는 행정 수요의 변화량에 따라 효율적 대응을 확보

하기 위해서는 행정시스템의 탄력적 재편을 도모할 필요가 있음.

- 기능 변화에 따른 적정 행정역량 확보하기 위해서는 지방자치단체별 내부적으로 기능 변화에 따른 기구편제와 인력배분의 방법을 달리하는 노력이 수반되어야 함.
  - 정례적으로 기능 분석을 통해 기능변화량을 도출하고, 그에 따라 기구 및 인력의 재편을 도모해야 함.
  - 기능 확대가 요청되는 경우에는 기구를 증설하고, 그에 따른 인력보강이 수반되어야 함.
  - 기능의 축소 또는 폐지가 필요한 경우에는 그에 따라 기구 및 인력의 감축 또는 통폐합을 고려해야 함.

### 1.5. 저비용 고효율의 지방행정체제 구축

- 행정 서비스 전달체계의 효율적인 개선
  - 행정기관 내부에서의 행정 서비스 중복기능의 조정 및 관련 조직의 통폐합 추진
  - 특별지방행정기관과의 행정 서비스 중복기능의 조정 및 관련 조직의 통폐합 추진
- 지역 중심의 서비스 전달체계 확립
  - 민·관의 협력 체제 강화
  - 보건복지부 등 중앙정부와 지역 내 민간단체간 협력채널이 다양화되면서 지역 내 복지서비스 공급 과정에서 자치체와 민간단체 간 협력은 오히려 어려워지는 측면이 있음.
  - 중앙정부 정책에 대한 민간단체의 정보력이 자치단체 담당 부서보다 앞서는 경우가 종종 발생하는데, 이런 가운데 자치단체-민간단체간의 유기적인 협력이 중요함.

## 2. 세부 혁신방안

### 2.1. 조직관리

#### 가. 조직 신설

- 외국인 전담 관리 및 지원기구 신설
  - 농촌지역에 공단의 외국인 노동자 유입 증가 및 농촌 총각의 외국인과의 결혼 증가에 따른 외국인 주부 및 혼혈 아동 증가와 이들에 대한 체계적 지원이 필요
  - 사회복지행정 영역 내에 이를 전담할 조직 신설
- 도시 귀농자에 대한 체계적 지원기구 신설
  - 도시 귀농자의 거주여건, 영농기반, 기술지원, 주민과의 관계 개선을 포함한 지원이 필요
  - 업무의 체계화를 위해 농업지원행정 영역 내에 신설
- 농업인들의 농외소득 활동 및 농외 직업기술 능력개발기구 신설
  - 농촌 내 쌀 등 농업의 비중이 점차 줄어들면서 농촌주민들의 농업외 소득 기회에 대한 높은 요구를 체계적으로 수용
- **GRDP**를 포함한 지역 경제통계 조사기구 신설
  - 국토균형발전에 따른 각종 국가사업의 증가와 더불어 군 단위 각종 개발수요가 많고, 앞으로도 증가할 전망인데, 군 단위 중장기 개발 행위의 기획 및 관리, 평가 상에 필수적인 항목으로 지역경제통계 조사가 체계적으로 이루어져야 함.
  - 지역경제행정 영역 내에 신설
- 읍·면의 주민생활지원기능 강화를 위한 기구 신설
  - 읍·면의 경우 주민복지서비스제공 기능과 현장성이 강한 의료 기능을 통합에 대비하는 새로운 행정기구를 설치하여 주민생활 관련 통합서비스전달체제를 구축하는 것이 필요함

## 나. 조직 강화

- 정책기획 관련 기구의 강화
  - 지방자치단체의 특성을 살린 자체사업의 개발과 육성을 위한 정책기획능력을 가진 전문적인 인력자원의 확보를 통한 정책기획기구를 강화해야함.
- 군 행정사업에 대한 주민 홍보업무기구의 강화
  - 주민의 군 행정사업에 대한 무지로 인해 행정의 효율성의 떨어지고, 여러 가지 애로 사항이 발생하고 있음을 감안하여 주민 홍보업무를 강화해야함.
- 농촌 노인들을 위한 복지기구의 강화
  - 도시보다 훨씬 빠르게 가속화되고 있는 농촌지역의 고령화에 대응하여 이동보건센터, 주간보호사업을 확대하고, 보건소 및 보건지소 토요일(휴일) 격주 개방 등의 복지업무를 강화해야 함.
- 전통적인 사회복지기능의 강화
  - 이농현상으로 인구는 감소하고 있으나, 노인, 장애인, 빈곤층 등이 농촌지역에 그대로 남아 있고 행정수요와 업무의 비중은 높아가고 있음.
  - 사회복지서비스의 제공을 필요로 하는 기초생활보호 대상자, 장애인, 차상위계층 등 사회보장대상자가 지속적으로 증가하여 담당 공무원의 업무가 가중되고 있음.
  - 현재 사회복지 기능이 많이 강화되고 있지만 보다
- 보건의료 행정 관련 현장방문 기능 보강
  - 사회복지 사업과 맞물려 현장방문을 통한 통합사례관리를 위해 현장방문 기능의 보강 필요
- 교육지원기능의 강화
  - 교육 기능이 자치단체의 인구증감 등 미래상황과 밀접한 관련이 있고, 지역인재육성에도 영향을 미치므로 교육지원 업무는 자치단체의 중요한 현안 업무로 부각시킬 필요가 있음.
- 문화관광지원 기능의 강화
  - 각종 문화시설, 근린생활체육시설, 청소년시설, 노인복지시설 등이 건설되고,

관광농업, 생태농업 등의 대두에 따라서 관련 행정수요가 지속적으로 증대될 것이기에 이와 관련한 행정기구가 강화될 필요가 있음.

- 환경관리 기능의 강화
  - 최근 사회 전반적으로 환경에 대한 관심 고조와 각종 농촌지자체 단위사업 및 국가사업 등 개발행위의 증가에 따른 주민의 각종 환경 관련 민원 증가에 대한 효과적 대응이 필요
- 주민자체센터의 보강
  - 주민자체센터가 주민의 자발적 노력만으로는 운영이 되지 못하고 있고, 지금과 같은 강사료 지원 외에 센터의 조기·야간 운영에 대한 주민의 높은 요구를 대응해야 함.
- 읍·면의 현장 행정 강화와 주민 중심의 서비스 전달체계 강화
  - 주민생활지원체제의 강화를 위한 현재의 읍·면행정기구의 개편이 필요함.

#### 다. 조직 통폐합

- 인근 농업기술센터 간의 통폐합 및 광역화
  - 지역특산물, 쌀 이외 대체작물, 수출농업, 친환경농업 등 특화되고 고도화된 농업기술지원 요구가 늘고 있지만, 현재와 같은 군 단위 농업기술센터의 시설과 인력으로는 이를 효과적으로 대응하기가 힘들.
  - 지역 단위 농업기술연구 및 농촌지도사업의 광역화가 필요
- 사회복지사업과 보건의료사업 기구의 통합
  - 빈곤가구에 대한 현지 조사 및 현금·현물급여 지급은 사회복지과에서 담당하고 의료 서비스 제공은 보건소에서 담당하고 있는데, 저소득층에 대한 통합적 서비스 제공 및 효율적 운영을 위해서 업무 통합이 필요
  - 보건소 의료 담당 인력 부족 문제 역시 사회복지인력의 통합 운영으로 어느 정도 해결 가능
- 군청의 자치행정, 정책기획, 재무행정 등의 지원행정조직의 축소
  - 공무원 설문조사 결과 지원행정 업무에 대한 향후 행정수요가 높지 않을 것으로 예상됨.

- 민방위 관련 업무의 폐지
  - 현재 민방위 관련 업무는 유명무실한 상태

#### 라. 민간위탁 또는 민영화

- 일부 사회복지사업의 민간위탁
  - 사회복지서비스와 관련하여 종교단체와 같은 민간부분의 참여 확대 지원
- 문화체육시설의 민간위탁
- 상수도 사업의 민간위탁
  - 수자원공사에 위탁

#### 마. 인근 시와의 업무통합

- 사회복지시설 중에서 군 지역에는 장애인시설, 노인시설 등 복지시설은 많은 반면, 보육 및 교육 관련시설은 인근 도시에 배치되어 있음. 그러나 장애인, 노인 시설의 이용은 인근도시 주민이 더 많이 이용하고 있는바 상대적으로 기피 시설에 인정되는 시설에 대한 인근 도시와의 재정부담 등에 있어 타당성 있는 협력, 배분이 필요함.
- 쓰레기 매립장, 소각장, 화장장, 하수 처리장, 상수원 등 광역시설의 공동 이용과 관리

## 2.2 인력관리

### 가. 인력확충

- 정책기획 능력을 가진 전문적인 인력자원의 확보
  - 예산 등의 부족으로 도시와 달리 농촌의 자체연구기관이 없음.
  - 관내 소재 대학이 없어서 대학교 등과의 연계를 통한 지역발전 방안 모색을 추진하고 있지만 쉽지 않음.
- 사회복지 전문요원의 확충
  - 이농현상으로 인구는 감소하고 있으나, 노인, 장애인, 빈곤층 등이 농촌지역에



그대로 남아 있고 행정수요와 업무의 비중은 높아가지만, 전문 인력은 부족한 실정임.

- 한정된 사회복지전담공무원이 기초생활수급자, 소년소녀가장, 장애인, 무의탁노인, 모부자가정, 경로연금 대상자 등을 모두 관리하고, 특히 해당 가정을 직접 방문관리 해야 하므로 담당공무원의 업무가 가중됨.
  - 도시와 비교할 때, 복지서비스를 제공하는 민간단체나 비영리단체가 부족하여 공무원들이 모든 일을 담당해야하므로 공무원의 업무가 가중되고 있음.
- 보건의료 행정 관련 현장 방문인력 보강
    - 사회복지 사업과 맞물려 현장방문을 통한 통합사례관리를 위해 현재 보다 현장 방문에 필요한 보건의료요원 보강 필요
  - 교육지원기능의 강화
    - 교육지원업무가 자치단체의 중요한 현안 업무로 부각됨에도 불구하고, 현재는 공무원 1명이 수행하거나 동시에 다른 업무와 함께 부수적으로 수행하는 것으로서 체계적인 업무처리가 어려움
  - 주민의 생활수준이 향상되어감에 따른 문화관광 행정수요 증대
    - 각종 문화시설, 근린생활체육시설, 청소년시설, 노인복지시설 등이 건설됨에 따라 관리와 운영에 필요한 인력 증원이 불가피함.
  - 환경관리 현장인력 보충
    - 무공해 생태환경농업이 강조되면서 농촌지역의 청정유지에 많은 관심과 노력이 필요함.
    - 농업생산품의 관광 상품화에 따라 인근 도시 주민들의 관광수요를 농촌지역에서 수용하면서 늘어나고 있는 관광지 주변의 쓰레기 처리문제 증가함.
    - 최근 사회 전반적으로 환경에 대한 관심이 고조되고 있고 각종 농촌지자체 단위사업 및 국가사업 등 개발행위의 증가에 따른 주민의 각종 환경 관련 민원의 증가하고 있음.
  - 환경 분야의 경우 전문지식을 갖춘 공무원 배치
    - 환경분야의 전문지식을 갖춘 공무원이 절실한데, 잦은 인사이동으로 전문성 제고의 어려움을 겪고 있음.

- 읍면 단위 농민상담요원 보강
  - 농산물 수입개방에 따라 쌀 이외 대체 작물에 대한 기술지원 수요 급증, 수출 농업, 친환경농업 등 새로운 분야에 대한 상담 지도에 대한 관심 고조
- 주민자체센터 운영인력 보강
  - 주민자체센터가 주민의 자발적 노력만으로는 운영이 되지 못하고 있고, 지금과 같은 강사료 지원 외에 센터의 조기·야간 운영에 대한 요구가 높음.
- 읍·면의 현장 행정 강화와 주민주심의 서비스 전달체계 강화를 위한 인력 보강
  - 주민생활지원체제의 강화를 위해서는 현재의 읍·면 공무원 인력 재배치가 필요함.

#### 나. 인력감축

- 향후 행정수요가 높지 않을 것으로 예상되는 일부 행정지원기능 배치 인력 감축
- 군의 산림과를 농정과 혹은 문화관광과로 통합
  - 산림행정은 최근 관광기능과 농업기능의 연계로 인하여 상대적으로 기능이 축소되는 경향을 보이고 있고, 특히 산림을 이용하여 지역경제에 기여할 수 있는 시책사업을 제대로 추진하고 있는 군이 많지 않다는 점에서 과 단위 기능인 산림기능은 규모에 비하여 업무량이 상대적으로 많지 않고 중요도로 그리 높지 않음.
- 민방위 관련 업무 유명무실화
  - 민방위 관련 인력자원의 활용 방안 필요

#### 다. 인력 확보 및 재배치

- 행정수요가 감소하는 기능의 인력을 행정수요가 증가하는 기능으로 배치 전환
  - 행정지원기능의 인력을 사회복지기능으로 배치전환(사회복지부문에서 행정인력을 활용)
- 조직 통폐합, 조직 폐지에 따른 인력 재배치
  - 산림과와 문화관광과의 통합 및 민방위담당 폐지에 따른 여유 인력의 재배치
- 내근요원을 현장요원으로 전환

- 도로 건설 및 관리 업무에서는 내근 인력보다 현장 담당 인력을 보강하는 것이 필요. 겨울철 제설 작업 및 도로변 가꾸기 사업 등 실제 현장 인력에 대한 수요가 꾸준함.
- 인력의 통합관리
  - 소수의 인력자원이 보건지소, 보건진료소 등에 분산배치되어 있어서 인력 활용의 극대화를 달성하기 어려우므로 읍·면에 통합배치하면 효율적으로 인력을 활용할 수 있음.
- 기존 인력자원의 내실화
  - 현재 제대로 운영이 되지 않아서 주민에게 불편을 주는 공중보건의 제도를 보완 방안(예: ① 도시의 은퇴 의사를 채용 방안, ② 공중보건의에 대해 보건소가 작성하는 근무상황부 내용이 해당 공중보건의가 향후 취업하는 과정에서 유효한 경력평가 자료로 활용될 수 있는 방안)
- 계약직 혹은 개방형 직위제 활용
  - 신규채용이 불가피한 환경전문직이나 사회복지 전문요원의 경우, 계약직 혹은 개방형 직위제 활용하여 필요 인력을 보강
- 민간자원의 활용
  - 시민단체, NGO 등과 연계하여 각 분야별로 자원봉사 활동을 장려하고 지원함.
  - 지역복지협의회, 지역사회협의회 등을 구성하여 민간과의 협력체계를 구축함.
- 외부 출향 인사의 활용
  - 외부에서 활동 중인 출향인사(전문가)와 정기적으로 교류하면서 각종 자문위원, 교육강사 등으로 활용

## 2.3. 행정 서비스 전달체계

### 가. 군에서 읍·면으로의 기능이관

- 현장방문, 심층상담, 농업기술정보 제공 등 현장성과 접근성을 필요로 하는 주민생활지원기능은 군에서 읍·면으로 이관

- 보건, 복지, 고용, 교육, 문화체육, 청소년 등행정서비스의 통합제공을 위하여 현장사무와 연락사무는 읍·면으로 이관

#### 나. 읍·면에서 군으로의 기능이관

- 기관유지 기능을 제외한 세무, 지역개발, 건설, 교통 등의 주민생활지원기능 이외의 업무는 군으로 이관

#### 다. 특별행정기관과의 업무 이원화 개선

- 공원관리와 관련하여 문화재청, 국립공원관리공단과 문화관광과의 업무 이원화 개선
  - 국립공원관리공단과 함께 국립공원 이용자의 위법행위를 단속하고 있지만 위법행위 적발은 공단에서 하고 과태료 부과는 군청에서 담당하고 있음. 또한 문화재 관람료와 국립공원 입장료를 각각 징수
  - 공원지역내 지역 숙원사업 및 관광개발사업 허가 등에 있어 지자체와의 업무 충돌이 있음
  - 공원관리 기능을 군으로 일괄적으로 이관할 필요가 있음
- 환경민원과 관련하여 수자원공사, 지방환경청, 도 환경정책과, 수질보건과와 업무 분산 개선
  - 각종 환경 관련 민원은 군청으로 집중되는데 실제 업무 책임은 대부분 지방환경청, 도 단위 환경정책과나 수질보건과, 수자원공사 등으로 분산이 되어 있음.
  - 관련 업무를 군으로 이관 조치 후, 특별지방행정기관과의 상설 협의기구 설치 필요
- 건설교통행정과 관련하여 도로공사, 한국농촌공사, 수자원공사와의 업무 분산 개선
  - 군 권역을 관통하는 도로공사 관리 도로에 대한 민원이 군청에 접수되지만 군과 도로공사 간 협력이 원활치 못함.
  - 농업기반시설 유지관리 업무는 한국농촌공사에서 수리시설관련업무는 수자원공사에서 각각 관장하지만, 각종 민원은 군청에 접수되는데, 군과 공사 간 협

력은 그다지 적극적이지 못함.

- 관련 업무를 군으로 이관 조치 후, 특별지방행정기관과의 상설 협의기구 설치 필요

○ 소방업무는 일원화 추진

- 소방업무는 현재 소방서와 지자체가 공동으로 추진하고 있는데, 의용소방대 교육에 대한 비용지원 주체(군)와 실제 교육주체(소방서)가 이원화됨으로써 예산 운영의 비효율 발생
- 화재 업무는 광역적 성격의 업무이지만, 의용소방대는 지역적인 화재에 신속하게 대처하기 위한 것이므로 군으로 관련 업무를 이관하는 것이 바람직함.

## 부록 1

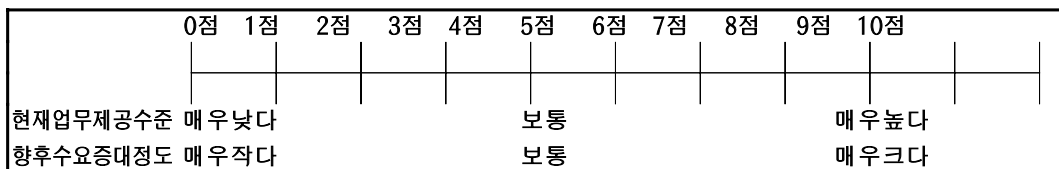
## 농촌지역 행정수요조사 질문지

이 조사는 사회환경변화와 주민의식 변화에 따른 각각의 지역 특성을 반영한 조직기구 개편방향을 제시하고, 농촌주민 삶의 질 향상을 위한 수요자입장에서의 행정 서비스 전달체계를 개편하는 바람직한 방향을 제시하기 위한 농촌지역의 행정실태조사입니다. 본 조사의 결과는 농촌지역 행정체제 개편을 위한 참고 자료로만 활용될 것이며, 협조해 주신 모든 분들은 통계상의 수치화를 통하여 익명으로 처리될 것입니다.

2006. 3.

한국농촌경제연구원

※ 다음은 군에 영향을 미칠 것으로 예상되는 향후 행정수요 증대 정도를 기능별로 질문하는 것입니다. 귀하가 판단하시는 정도에 따라서 각각 0점부터 10점 사이의 점수에 ○표시를 해 주시기 바랍니다(과 단위를 각 개별 기능으로 분류한 것임).



행정기능	현재 행정 업무 제공 수준	향후 행정수요 증대 정도
1. 자치행정기능	0 1 2 3 4 5 6 7 8 9 10	0 1 2 3 4 5 6 7 8 9 10
2. 정책기획기능	0 1 2 3 4 5 6 7 8 9 10	0 1 2 3 4 5 6 7 8 9 10
3. 재무행정기능	0 1 2 3 4 5 6 7 8 9 10	0 1 2 3 4 5 6 7 8 9 10
4. 사회복지기능	0 1 2 3 4 5 6 7 8 9 10	0 1 2 3 4 5 6 7 8 9 10
4-1. 노인복지	0 1 2 3 4 5 6 7 8 9 10	0 1 2 3 4 5 6 7 8 9 10
4-2. 여성복지	0 1 2 3 4 5 6 7 8 9 10	0 1 2 3 4 5 6 7 8 9 10
4-3. 장애인복지	0 1 2 3 4 5 6 7 8 9 10	0 1 2 3 4 5 6 7 8 9 10
4-4. 아동복지	0 1 2 3 4 5 6 7 8 9 10	0 1 2 3 4 5 6 7 8 9 10
4-5. 외국인복지	0 1 2 3 4 5 6 7 8 9 10	0 1 2 3 4 5 6 7 8 9 10
5. 보건의료기능	0 1 2 3 4 5 6 7 8 9 10	0 1 2 3 4 5 6 7 8 9 10
6. 농업지원기능	0 1 2 3 4 5 6 7 8 9 10	0 1 2 3 4 5 6 7 8 9 10
6-1. 기술교육	0 1 2 3 4 5 6 7 8 9 10	0 1 2 3 4 5 6 7 8 9 10
6-2. 기술보급	0 1 2 3 4 5 6 7 8 9 10	0 1 2 3 4 5 6 7 8 9 10
6-3. 영농시설	0 1 2 3 4 5 6 7 8 9 10	0 1 2 3 4 5 6 7 8 9 10
6-4. 생활개선	0 1 2 3 4 5 6 7 8 9 10	0 1 2 3 4 5 6 7 8 9 10
6-5. 농축산물가공	0 1 2 3 4 5 6 7 8 9 10	0 1 2 3 4 5 6 7 8 9 10
6-6. 귀농생활자	0 1 2 3 4 5 6 7 8 9 10	0 1 2 3 4 5 6 7 8 9 10
7. 교육지원기능	0 1 2 3 4 5 6 7 8 9 10	0 1 2 3 4 5 6 7 8 9 10
7-1. 교육시설지원	0 1 2 3 4 5 6 7 8 9 10	0 1 2 3 4 5 6 7 8 9 10
7-2. 급식비지원	0 1 2 3 4 5 6 7 8 9 10	0 1 2 3 4 5 6 7 8 9 10
7-3. 장학금지원	0 1 2 3 4 5 6 7 8 9 10	0 1 2 3 4 5 6 7 8 9 10
7-4. 평생교육	0 1 2 3 4 5 6 7 8 9 10	0 1 2 3 4 5 6 7 8 9 10
8. 문화관광기능	0 1 2 3 4 5 6 7 8 9 10	0 1 2 3 4 5 6 7 8 9 10
8-1. 문화	0 1 2 3 4 5 6 7 8 9 10	0 1 2 3 4 5 6 7 8 9 10
8-2. 예술	0 1 2 3 4 5 6 7 8 9 10	0 1 2 3 4 5 6 7 8 9 10
8-3. 체육	0 1 2 3 4 5 6 7 8 9 10	0 1 2 3 4 5 6 7 8 9 10
8-4. 관광	0 1 2 3 4 5 6 7 8 9 10	0 1 2 3 4 5 6 7 8 9 10
8-5. 여가시설	0 1 2 3 4 5 6 7 8 9 10	0 1 2 3 4 5 6 7 8 9 10
9. 정보화기능	0 1 2 3 4 5 6 7 8 9 10	0 1 2 3 4 5 6 7 8 9 10
10. 환경관리기능	0 1 2 3 4 5 6 7 8 9 10	0 1 2 3 4 5 6 7 8 9 10
10-1. 쓰레기처리	0 1 2 3 4 5 6 7 8 9 10	0 1 2 3 4 5 6 7 8 9 10
10-2. 하수 처리	0 1 2 3 4 5 6 7 8 9 10	0 1 2 3 4 5 6 7 8 9 10
10-3. 대기	0 1 2 3 4 5 6 7 8 9 10	0 1 2 3 4 5 6 7 8 9 10
10-4. 소음	0 1 2 3 4 5 6 7 8 9 10	0 1 2 3 4 5 6 7 8 9 10
10-5. 먹는물관리	0 1 2 3 4 5 6 7 8 9 10	0 1 2 3 4 5 6 7 8 9 10

행정기능	현재 행정 업무 제공 수준	향후 행정수요 증대 정도
11. 건설교통기능	0 1 2 3 4 5 6 7 8 9 10	0 1 2 3 4 5 6 7 8 9 10
11-1. 건설	0 1 2 3 4 5 6 7 8 9 10	0 1 2 3 4 5 6 7 8 9 10
11-2. 교통	0 1 2 3 4 5 6 7 8 9 10	0 1 2 3 4 5 6 7 8 9 10
12. 지역경제기능	0 1 2 3 4 5 6 7 8 9 10	0 1 2 3 4 5 6 7 8 9 10
12-1. 지역개발	0 1 2 3 4 5 6 7 8 9 10	0 1 2 3 4 5 6 7 8 9 10
12-2. 중소기업육성	0 1 2 3 4 5 6 7 8 9 10	0 1 2 3 4 5 6 7 8 9 10
12-3. 고용촉진	0 1 2 3 4 5 6 7 8 9 10	0 1 2 3 4 5 6 7 8 9 10
12-4. 농공단지조성	0 1 2 3 4 5 6 7 8 9 10	0 1 2 3 4 5 6 7 8 9 10
13. 민원행정기능	0 1 2 3 4 5 6 7 8 9 10	0 1 2 3 4 5 6 7 8 9 10
14. 재난관리기능	0 1 2 3 4 5 6 7 8 9 10	0 1 2 3 4 5 6 7 8 9 10
14-1. 민방위	0 1 2 3 4 5 6 7 8 9 10	0 1 2 3 4 5 6 7 8 9 10
14-2. 소방방재	0 1 2 3 4 5 6 7 8 9 10	0 1 2 3 4 5 6 7 8 9 10
14-3. 치안유지	0 1 2 3 4 5 6 7 8 9 10	0 1 2 3 4 5 6 7 8 9 10
15. 읍행정기능	0 1 2 3 4 5 6 7 8 9 10	0 1 2 3 4 5 6 7 8 9 10
16. 면행정기능	0 1 2 3 4 5 6 7 8 9 10	0 1 2 3 4 5 6 7 8 9 10



## 부록 2

### 농촌지역 행정 서비스 만족도 질문지

이 조사는 사회환경변화와 주민의식 변화에 따른 각각의 지역 특성을 반영한 조직기구 개편방향을 제시하고, 농촌주민 삶의 질 향상을 위한 수요자입장에서의 행정 서비스 전달체계를 개편하는 바람직한 방향을 제시하기 위한 농촌지역행정서비스에 대한 주민의 만족도조사입니다. 본 조사의 결과는 농촌지역 행정체제 개편을 위한 참고 자료로만 활용될 것이며, 협조해 주신 모든 분들은 통계상의 수치화를 통하여 익명으로 처리될 것입니다.

2006. 3.

한국농촌경제연구원

※ 다음은 현재 군에서 제공하는 주요한 행정 서비스에 대하여 귀하가 얼마나 만족하고 계신가를 측정하기 위한 질문입니다. 귀하가 판단하시는 정도에 따라서 각각 0점부터 10점 사이의 점수에 ○표시를 해 주시기 바랍니다.

0점	1점	2점	3점	4점	5점	6점	7점	8점	9점	10점
서비스 만족 수준: 매우낮다			보통				매우높다			

서비스 영역		만족수준										
군행정 서비스	1. 사회복지기능	0	1	2	3	4	5	6	7	8	9	10
	1-1. 노인복지	0	1	2	3	4	5	6	7	8	9	10
	1-2. 여성복지	0	1	2	3	4	5	6	7	8	9	10
	1-4. 장애인복지	0	1	2	3	4	5	6	7	8	9	10
	1-5. 아동복지	0	1	2	3	4	5	6	7	8	9	10
	1-6. 외국인복지	0	1	2	3	4	5	6	7	8	9	10
	2. 보건의료기능	0	1	2	3	4	5	6	7	8	9	10
	3. 농업지원기능	0	1	2	3	4	5	6	7	8	9	10
	3-1. 기술교육	0	1	2	3	4	5	6	7	8	9	10
	3-2. 기술보급	0	1	2	3	4	5	6	7	8	9	10
	3-3. 영농시설	0	1	2	3	4	5	6	7	8	9	10
	3-4. 생활개선	0	1	2	3	4	5	6	7	8	9	10
	3-5. 농축산물가공	0	1	2	3	4	5	6	7	8	9	10
	3-6. 귀농생활자	0	1	2	3	4	5	6	7	8	9	10
	4. 교육지원기능	0	1	2	3	4	5	6	7	8	9	10
	4-1. 교육시설지원	0	1	2	3	4	5	6	7	8	9	10
	4-2. 급식비지원	0	1	2	3	4	5	6	7	8	9	10
	4-3. 장학금지원	0	1	2	3	4	5	6	7	8	9	10
	4-4. 평생교육	0	1	2	3	4	5	6	7	8	9	10
	5. 문화관광기능	0	1	2	3	4	5	6	7	8	9	10
	5-1. 문화시설·행사	0	1	2	3	4	5	6	7	8	9	10
	5-2. 예술활동지원	0	1	2	3	4	5	6	7	8	9	10
	5-3. 체육시설	0	1	2	3	4	5	6	7	8	9	10
	5-4. 관광개발	0	1	2	3	4	5	6	7	8	9	10
	5-5. 여가시설	0	1	2	3	4	5	6	7	8	9	10
	6. 정보화기능	0	1	2	3	4	5	6	7	8	9	10
	7. 환경관리기능	0	1	2	3	4	5	6	7	8	9	10
	7-1. 쓰레기처리	0	1	2	3	4	5	6	7	8	9	10
	7-2. 하수 처리	0	1	2	3	4	5	6	7	8	9	10
	7-3. 대기	0	1	2	3	4	5	6	7	8	9	10
	7-4. 소음	0	1	2	3	4	5	6	7	8	9	10
	7-5. 먹는물관리	0	1	2	3	4	5	6	7	8	9	10

서비스 영역		만족수준										
균형 행정 서비스	8. 건설교통	0	1	2	3	4	5	6	7	8	9	10
	8-1. 건설, 건축	0	1	2	3	4	5	6	7	8	9	10
	8-2. 대중교통이용	0	1	2	3	4	5	6	7	8	9	10
	8-3. 도로포장	0	1	2	3	4	5	6	7	8	9	10
	8-4. 주차장시설	0	1	2	3	4	5	6	7	8	9	10
	9. 지역경제	0	1	2	3	4	5	6	7	8	9	10
	9-1. 지역개발사업	0	1	2	3	4	5	6	7	8	9	10
	9-2. 중소기업지원	0	1	2	3	4	5	6	7	8	9	10
	9-3. 고용촉진	0	1	2	3	4	5	6	7	8	9	10
	9-4. 직업	0	1	2	3	4	5	6	7	8	9	10
	9-5. 소득수준	0	1	2	3	4	5	6	7	8	9	10
	10. 안전/재난관리	0	1	2	3	4	5	6	7	8	9	10
	10-1. 경찰서·치안센터	0	1	2	3	4	5	6	7	8	9	10
	10-2. 소방서	0	1	2	3	4	5	6	7	8	9	10
읍·면동의 행정서비스		0	1	2	3	4	5	6	7	8	9	10
특별 행정 기구	고용안정센터(노동부)	0	1	2	3	4	5	6	7	8	9	10
	환경관리기관(환경부)	0	1	2	3	4	5	6	7	8	9	10
	산림보호기관(산림청)	0	1	2	3	4	5	6	7	8	9	10
	문화의집(문화관광부)	0	1	2	3	4	5	6	7	8	9	10
	농업기술센터(농림부)	0	1	2	3	4	5	6	7	8	9	10
기타 시설	은행 이용	0	1	2	3	4	5	6	7	8	9	10
	우체국 이용	0	1	2	3	4	5	6	7	8	9	10
	백화점 이용	0	1	2	3	4	5	6	7	8	9	10
	시장 이용	0	1	2	3	4	5	6	7	8	9	10
	주민자치센터 이용	0	1	2	3	4	5	6	7	8	9	10

## 부록 3

## 비교대상 도시의 행정환경 관련 통계(1996년~2005년)

부표 3-1. 전주시와 나주시의 인구 변화추이

지역	년도	합계(명)	성별(명)		연령대별 비율(%)		
			남	여	~20세	21~64세	65세~
전주	96년	583,230	288,070	295,160	-	-	-
	97년	590,162	291,545	298,617	-	-	-
	98년	599,196	296,422	302,774	34.8	59.6	5.7
	99년	610,566	301,963	308,603	34.1	59.9	6.0
	00년	620,521	306,763	313,758	33.5	60.3	6.2
	01년	622,283	307,457	314,826	32.9	60.6	6.5
	02년	624,485	308,529	315,956	32.2	61.1	6.8
	03년	618,819	305,979	312,840	31.2	61.7	7.1
	04년	622,472	307,510	314,962	30.7	61.8	7.5
	05년	621,749	307,062	314,687	30.2	61.9	7.8
나주	96년	115,072	57,343	57,729	-	-	-
	97년	112,735	56,284	56,457	-	-	-
	98년	112,052	55,901	56,151	-	-	-
	99년	110,501	55,179	55,322	-	-	-
	00년	108,962	54,388	54,574	-	-	-
	01년	106,431	53,055	53,376	25	59	16
	02년	103,472	51,585	51,867	24	59	17
	03년	102,377	50,989	51,388	23	59	18
	04년	100,054	49,916	50,138	22	59	19
	05년	97,292	48,612	48,680	21	61	18

부표 3-2. 전주시와 나주시의 사회복지 관련통계 변화 추이

지역	년도	복지예산 비율 (%)	1인당 사회복지 예산액 (천원)	인구 천명당 사회 복지사수	사회 복지 시설수	사회복지대상자				
						기초 생활보호 대상자수	의료보호 대상자수	차상위 계층수	장애인 수	합
전주	96년	5.8	32	2.5	45	11,522	14,067	-	5	25,634
	97년	7.3	36	2.7	52	10,781	13,383	-	8	24,216
	98년	9.1	45	2.6	45	10,159	12,828	-	-	23,032
	99년	10.7	62	2.6	42	8,613	11,289	-	-	19,944
	00년	11.72	74	2.5	55	20,123	22,958	-	13,489	43,136
	01년	16.1	112	2.4	64	18,924	21,887	-	16,549	40,875
	02년	13.7	113	2.7	102	19,821	22,938	-	18,411	42,861
	03년	15.4	134	2.4	104	20,461	23,740	-	20,593	44,305
	04년	15.5	167	2.4	105	20,925	24,560	213	22,736	45,803
	05년	19.3	203	2.4	105	22,172	29,305	3,711	-	-
나주	96년	8	74	2.0	5	12,179	2,481	-	2,142	14,665
	97년	10	99	2.0	5	12,420	2,818	-	2,380	15,243
	98년	8	108	2.0	5	11,552	3,808	-	2,645	15,365
	99년	11	153	2.0	5	12,973	4,733	-	2,938	17,711
	00년	15	191	2.0	5	11,301	9,094	-	3,812	20,400
	01년	17	271	2.0	6	11,374	9,232	-	4,638	20,612
	02년	15	291	6.0	6	10,610	9,195	-	4,882	19,811
	03년	15	324	6.0	6	10,055	9,554	-	5,359	19,615
	04년	14	355	6.0	6	10,061	10,243	642	6,062	20,952
	05년	15	370	6.0	7	10,343	12,033	1,047	6,816	23,430

\*사회복지시설 : 아동복지시설, 노인복지시설, 장애인복지시설, 여성복지시설, 정신질환자요양시설, 부랑인시설

부표 3-3. 전주시와 나주시의 보건의료 관련통계 변화 추이

지역	년도	병원수							보건소			인구 천명당 의료인 수	인구 천명당 병 상수	
		합계	종합 병원	병원	의원	치과 병원	한방 병원	한 의원	조산 원	보건소	보건 지소			보건 진료소
전주	96년	479	4	11	255	124	2	82	1	2	0	4	7.5	7.0
	97년	505	4	12	276	128	2	82	1	2	0	4	7.3	7.3
	98년	526	3	15	292	129	2	84	1	2	0	4	7.8	7.7
	99년	581	3	15	321	147	2	92	1	1	0	4	8.4	7.9
	00년	620	3	15	337	160	2	101	2	1	0	4	8.1	8.3
	01년	663	3	14	369	167	2	108	0	1	0	4	8.8	8.9
	02년	701	3	18	384	172	2	122	0	1	0	4	9.5	9.6
	03년	734	3	22	402	172	2	133	0	1	0	4	7.7	10.2
	04년	725	3	23	391	173	2	133	0	1	0	4	10.1	10.6
	05년	753	4	24	411	174	2	138	0	1	0	4	10.2	10.7
나주	96년	53	0	2	45	0	0	5	1	1	14	16	4.56	7.81
	97년	54	0	2	45	0	0	6	1	1	14	16	4.68	7.97
	98년	55	0	2	45	0	0	7	1	1	14	16	4.34	7.36
	99년	56	0	2	45	0	0	8	1	1	14	16	4.88	8.46
	00년	59	0	2	46	0	1	9	1	1	14	16	5.02	8.58
	01년	63	1	3	47	0	1	10	1	1	14	16	5.79	10.51
	02년	66	1	4	48	0	1	11	1	1	14	16	7.07	12.63
	03년	71	1	4	49	0	1	15	1	1	14	16	6.79	12.42
	04년	77	1	6	51	0	1	17	1	1	14	16	7.43	18.40
	05년	80	1	7	54	0	1	17	0	1	14	16	7.71	19.49

\* 의료인: 의사, 치과 의사, 한의사, 조산사, 간호사, 간호조무사, 의료기사, 의무기록사, 약사 등

부표 3-4. 전주시와 나주시의 농업 관련통계 변화 추이

지역	년도	경지 면적(ha)	농업종사 가구비율(%)	지역	년도	경지 면적(ha)	농업종사 가구비율(%)
전주	96년	-	-	나주	96년	24,640	46.5
	97년	6,718	2.96		97년	24,553	46.2
	98년	6,710	2.75		98년	24,468	44.9
	99년	6,569	2.53		99년	24,421	47.4
	00년	6,495	2.72		00년	24,376	42.3
	01년	6,408	2.46		01년	24,249	43.8
	02년	6,361	2.15		02년	24,123	40.1
	03년	6,239	2.10		03년	24,009	39.3
	04년	6,196	2.02		04년	23,894	38.2
	05년	-	-		05년	-	37.6

부표 3-5. 전주시와 나주시의 교육 관련통계 변화 추이

지역	년도	학교수					학생대상 학원수	성인대상 학원수
		합계	대학	중고등 학교	초등 학교	유치원		
전주	96년	203	6	54	50	93	-	-
	97년	205	6	55	51	93	-	-
	98년	212	6	55	52	99	1,095	319
	99년	208	6	55	53	94	725	410
	00년	213	6	55	55	97	846	280
	01년	215	6	55	57	97	900	262
	02년	226	6	58	59	103	1,000	253
	03년	226	6	59	59	102	1,096	194
	04년	230	6	60	60	104	1,242	155
	05년	232	6	62	61	103	1,094	293
나주	96년	176	3	28	37	48	60	0
	97년	179	3	28	37	47	64	0
	98년	178	4	27	37	47	63	0
	99년	179	3	27	35	45	69	0
	00년	151	3	26	25	37	60	0
	01년	154	3	26	25	39	61	0
	02년	161	3	26	25	37	70	0
	03년	163	3	26	25	37	72	0
	04년	150	3	26	25	35	61	0
	05년	153	3	26	24	33	67	0



부표 3-6. 전주시와 나주시의 문화관광 관련통계 변화 추이

지역	년도	문화 시설수	체육 시설수	외래 관광객수	관광 수입액	문화관광 행사수
전주	96년	18	599	-	-	8
	97년	18	636	-	-	8
	98년	20	740	-	-	8
	99년	22	740	-	-	9
	00년	35	740	-	-	11
	01년	45	687	-	-	12
	02년	50	750	7,189,049	143,781	12
	03년	59	776	6,730,075	134,601	12
	04년	59	812	6,999,567	139,991	13
	05년	64	810	7,155,048	143,101	14
나주	96년	5	77	1,643,200	857,400	42
	97년	6	79	1,640,500	839,936	45
	98년	6	80	1,637,600	838,144	45
	99년	6	85	1,696,100	868,408	43
	00년	6	89	1,698,282	1,086,720	45
	01년	6	93	1,697,000	1,086,080	49
	02년	6	95	1,760,810	1,126,400	55
	03년	6	98	1,767,386	1,131,127	58
	04년	6	101	1,832,292	1,172,660	60
	05년	6	109	2,132,425	1,364,752	65

\* 문화시설: 시민회관, 사회복지회관, 청소년회관, 여성회관, 문화원, 국악원, 전수회관, 도서관, 박물관, 미술관, 영화관 등

\* 체육시설: 경기장, 신고체육시설, 청소년수련시설 등

\* 문화관광행사: 지역문화제, 관광축제, 기타 문화예술행사 등

부표 3-7. 전주시와 나주시의 환경 관련통계 변화 추이

지역	년도	상수도 보급률 (%)	하수도 보급률 (%)	쓰레기 매립장 수	쓰레기 소각장 수	지역	년도	상수도 보급률 (%)	하수도 보급률 (%)	쓰레기 매립장 수	쓰레기 소각장 수
전주	96년	91.7	93.1	1	3	나주	96년	35.6	34.0	9	0
	97년	92.10	93.4	1	4		97년	35.8	34.4	10	0
	98년	92.52	93.5	1	4		98년	37.0	36.8	10	0
	99년	93.02	93.6	1	4		99년	36.8	37.8	11	0
	00년	93.08	93.7	1	5		00년	37.2	47.3	9	0
	01년	94.05	93.7	1	8		01년	45.3	47.1	5	0
	02년	94.09	94.2	1	9		02년	45.8	49.1	3	0
	03년	95.09	94.9	1	11		03년	46.1	48.4	1	0
	04년	96.20	94.2	2	12		04년	43.2	42.4	1	0
	05년	97.00	94.9	2	13		05년	42.7	43.0	1	0

부표 3-8. 전주시와 나주시의 건설교통 관련통계 변화 추이

지역	년도	건축허가 건수	승용차보유 가구수	도로 포장율 (%)	시내버스운행	
					노선	1일 운행회수
전주	96년	-	84,648	-	251	2,734
	97년	1,031	94,232	-	294	2,661
	98년	598	95,939	-	247	2,490
	99년	1,515	100,229	99.7	247	2,490
	00년	1,554	103,483	99.8	246	4,663
	01년	1,771	114,879	100	241	4,584
	02년	1,404	126,079	100	241	4,584
	03년	2,088	132,408	100	148	5,346
	04년	1,611	138,580	100	141	4,490
	05년	-	149,925	100	141	4,490
나주	96년	249	16,939	46	113	262
	97년	190	20,042	48	115	267
	98년	84	22,994	50	117	273
	99년	109	32,569	51	119	279
	00년	121	34,682	51	120	288
	01년	121	37,949	52	120	288
	02년	135	37,368	54	120	288
	03년	134	38,602	58	120	288
	04년	102	38,378	62	120	288
	05년	115	38,778	65	120	288

부표 3-9. 전주시와 나주시의 지역경제 관련통계 변화 추이

지역	년도	사업체수	농림업외 사업체 종사자수	지역	년도	사업체수	농림업외 사업체 종사자수
전주	96년	4,787	102,606	나주	96년	6,254	26,082
	97년	4,681	98,660		97년	6,423	24,778
	98년	4,193	91,188		98년	6,285	25,779
	99년	4,708	93,487		99년	6,528	25,392
	00년	4,762	90,466		00년	6,445	26,162
	01년	5,363	96,726		01년	6,153	24,297
	02년	5,494	99,124		02년	5,999	23,555
	03년	5,374	94,264		03년	6,281	24,009
	04년	5,103	93,016		04년	6,220	24,009
	-	-	-		05년	6,150	23,950

부표 3-10. 전주시와 나주시의 재난안전 관련통계 변화 추이

지역	년도	파출소	범죄발생 건수	범인 검거율(%)	소방 지소	화재발생 건수	자연재해 발생건수
전주	96년	-	-	-	9	73	3
	97년	-	-	-	9	226	2
	98년	-	-	-	9	337	2
	99년	-	-	-	9	349	3
	00년	-	-	-	9	499	2
	01년	-	-	-	9	456	4
	02년	-	-	-	9	427	3
	03년	-	-	-	9	442	2
	04년	-	-	-	9	391	4
	05년	29	-	-	9	414	3
나주	96년	17	2,811	92.1	10	162	1
	97년	17	3,170	91.6	10	118	0
	98년	16	3,113	94.8	10	136	3
	99년	16	3,158	96.1	10	106	3
	00년	15	3,313	84.6	10	80	3
	01년	15	3,788	76.00	10	110	2
	02년	15	3,590	79.80	10	84	3
	03년	15	3,735	72.80	10	72	4
	04년	16	3,514	90.60	10	107	5
	05년	16	3,384	90.20	10	108	1

부표 3-11. 전주시와 나주시의 생활편의시설 관련통계 변화 추이

지역	완주	은행 지점수	상호 신용금고수	농협 지점수	우체국수	재래 시장수	백화점수	대형 마트수
전주	96년	80	0	8	29	5	3	0
	97년	87	0	9	30	5	3	2
	98년	76	0	9	11	5	3	3
	99년	52	0	14	27	5	3	3
	00년	49	0	14	28	5	3	3
	01년	58	0	12	28	5	3	3
	02년	64	0	12	29	5	2	3
	03년	66	0	12	34	5	2	3
	04년	71	0	14	29	5	2	3
	05년	-	0				5	2
나주	96년	13	0	16	17	10	0	0
	97년	12	0	16	17	10	0	0
	98년	10	0	16	17	10	0	0
	99년	9	0	16	17	9	0	0
	00년	7	0	18	17	9	0	0
	01년	7	0	18	17	9	0	0
	02년	5	0	8	17	9	0	0
	03년	4	0	16	17	9	0	0
	04년	5	0	17	17	9	0	0
	05년	5	0	17	17	9	0	0

## 부록 4

### 농촌지역 및 비교대상 도시의 행정내부여건 관련 통계(1996년~2005년)

부표 4-1. 완주군의 주요 행정 서비스별 행정내부여건 관련통계 변화 추이

연도	사회복지			보건의료			농업지원		
	공무원수	예산액 (천 원)	담당수	공무원수	예산액 (천 원)	담당수	공무원수	예산액 (천 원)	담당수
96년	13	6,980,314	4	120	5,991,326	5	21	6,775,681	5
97년	13	10,023,623	4	120	4,703,775	5	21	5,508,082	5
98년	11	11,022,759	4	109	4,079,500	4	21	4,469,794	5
99년	11	16,401,677	4	109	3,618,844	4	21	3,764,170	5
00년	12	17,532,117	3	89	3,668,047	5	29	3,616,250	7
01년	15	21,388,990	4	87	5,292,667	5	29	6,863,922	7
02년	18	23,991,635	4	87	2,520,722	5	30	8,122,311	7
03년	19	25,412,936	4	87	3,466,507	5	33	15,699,600	7
04년	18	31,580,838	5	88	5,312,201	5	32	19,951,260	7
05년	27	40,352,539	6	88	4,080,240	13	20	17,334,878	4
	교육지원			문화관광			환경행정		
96년	-	-	-	9	1,873,762	3	19	3,317,176	3
97년	-	-	-	9	4,002,722	3	20	673,883	3
98년	-	-	-	12	3,329,895	3	22	1,566,299	4
99년	-	-	-	12	3,383,881	3	22	978,551	4
00년	-	-	-	15	8,777,485	4	22	1,268,334	4
01년	-	-	-	15	6,129,229	4	21	4,479,786	4
02년	-	-	-	17	5,672,991	4	22	3,380,657	4
03년	-	-	-	17	10,441,050	4	25	5,244,846	4
04년	-	-	-	15	5,404,170	3	26	4,738,247	5
05년	6	886,872	3	26	11,497,084	5	25	7,050,870	5

부표 4-2. 전주시의 주요 행정 서비스별 행정내부여건 관련통계 변화추이

연도	사회복지			보건의료			농업지원		
	공무원수	예산액 (천 원)	담당수	공무원수	예산액 (천 원)	담당수	공무원수	예산액 (천 원)	담당수
96년	45	-	-	-	-	-	-	-	-
97년	52	-	4	97	-	8	48	-	9
98년	45	-	4	87	-	8	4	-	2
99년	42	-	4	73	-	9	4	-	2
00년	55	1,532	4	73	4,531,	9	4	2,241	2
01년	64	14,993	5	71	5,454	11	35	3,936	7
02년	102	14,723	5	70	7,576	11	35	4,335	7
03년	104	22,385	6	67	7,100	10	35	6,660	7
04년	105	24,153	7	67	8,999	10	34	8,617	7
05년	105	23,764	6	67	10,066	10	34	9,005	7
	교육지원			문화관광			환경행정		
96년	-	-	-	-	-	-	-	-	-
97년	2	-	-	18	-	5	32	-	8
98년	2	-	-	23	-	5	20	-	5
99년	2	-	-	25	-	6	19	-	5
00년	2	-	-	25	14,455	6	19	13,522	6
01년	7	-	3	26	11,088	5	28	20,597	6
02년	7	100	3	26	23,279	5	24	18,442	6
03년	7	2,525	3	33	10,008	7	26	27,652	6
04년	7	541	3	36	13,063	10	30	3,499	7
05년	7	1,522	3	40	16,366	13	38	19,291	10



부표 4-3. 장성군의 주요 행정 서비스별 행정내부여건 관련통계 변화추이

연도	사회복지			보건의료			농업지원		
	공무원수	예산액 (천 원)	담당수	공무원수	예산액 (천 원)	담당수	공무원수	예산액 (천 원)	담당수
96년	4	4,561,248	1,3	60	3,172,827	1,4	83	17,736,614	3,11
97년	5	5,515,495	1,3	62	3,237,620	1,4	82	17,121,972	3,11
98년	5	6,964,504	1,3	62	3,675,323	1,4	80	14,093,014	3,11
99년	5	9,814,427	1,3	65	4,476,077	1,4	80	16,662,897	3,11
00년	7	13,651,602	1,3	65	1,249,265	1,4	79	19,174,231	3,11
01년	13	16,292,012	1,3	65	1,512,591	1,4	78	28,837,747	3,11
02년	13	18,134,764	1,3	79	1,950,188	1,4	76	27,661,980	3,11
03년	14	18,131,586	1,3	77	1,876,183	1,4	75	28,582,934	3,11
04년	15	19,477,651	1,3	77	2,887,410	1,4	75	28,574,267	3,11
05년	15	21,116,513	1,3	76	3,316,946	1,4	72	33,795,014	3,11
	교육지원			문화관광			환경행정		
96년	3	679,403	1,1	11	911,398	1,3	20	8,529,232	1,3
97년	3	486,290	1,1	11	6,975,564	1,3	20	13,459,843	1,3
98년	3	438,072	1,1	10	4,181,582	1,3	21	2,606,316	1,3
99년	3	361,936	1,1	11	5,420,927	1,3	21	7,754,150	1,3
00년	3	477,822	1,1	10	13,649,006	1,3	26	8,111,217	1,3
01년	3	493,446	1,1	10	11,071,220	1,3	25	11,618,669	1,3
02년	3	468,883	1,1	11	8,585,281	1,3	25	15,964,321	1,3
03년	3	533,930	1,1	11	16,361,638	1,3	27	13,521,210	1,3
04년	3	899,200	1,1	13	4,099,238	1,3	33	15,210,330	1,3
05년	3	1,130,382	1,1	15	22,619,004	1,4	26	19,455,717	1,3

부표 4-4. 나주시의 주요 행정 서비스별 행정내부여건 관련통계 변화추이

연도	사회복지			보건의료			농업지원		
	공무원수	예산액 (천 원)	담당수	공무원수	예산액 (천 원)	담당수	공무원수	예산액 (천 원)	담당수
96년	21	9,957,531	4	70	21,524,000	6	72	-	16
97년	31	12,326,829	4	70	23,523,000	6	72	-	16
98년	36	14,122,740	4	71	24,212,000	6	72	-	16
99년	41	20,074,615	4	71	24,523,000	6	74	-	16
00년	45	23,879,295	4	72	24,543,000	6	74	-	16
01년	48	27,632,589	4	72	24,653,000	6	74	-	16
02년	51	29,366,496	4	76	37,160,000	6	75	46,534,000	16
03년	55	35,384,580	4	82	37,864,000	6	77	48,201,000	16
04년	59	35,523,136	4	96	38,005,000	6	77	48,480,000	16
05년	62	43,272,202	4	97	41,815,000	6	80	54,555,000	16
	교육지원			문화관광			환경행정		
96년	5	-	2	-	-	-	-	-	-
97년	6	-	2	-	-	-	-	-	-
98년	7	-	2	-	-	-	-	-	-
99년	7	-	2	-	-	-	-	-	-
00년	7	-	2	-	-	-	-	-	-
01년	7	-	2	25	54,542,000	6	42	3,728,802	5
02년	7	287,112	2	26	54,251,780	6	42	4,252,880	6
03년	7	307,212	2	26	60,000,000	6	43	4,658,802	6
04년	7	307,212	2	26	61,000,000	6	45	5,728,802,000	6
05년	7	307,212	2	26	74,251,780	6	47	7,882,880,200	6

## 부록 5

## 행정수요 및 행정 서비스 만족도 조사 결과

부표 5-1. 농촌지역 및 비교대상 도시의 행정수요조사 결과

행정 서비스 영역	완주군			전주시		장성군			나주시	
	현재 수요정도 (A)	향후 증대수준 (B)	편차 (B-A)	현재 수요 정도	편차	현재 수요정도 (A)	향후 증대수준 (B)	편차 (B-A)	현재 수요 정도	편차
자치행정기능	6.69 (1.64)	7.30 (1.81)	0.60 (1.90)	5.48 (1.98)	0.98 (1.93)	6.74 (1.78)	7.45 (1.80)	0.71 (1.88)	5.66 (1.83)	1.06 (1.69)
정책기획기능	6.59 (1.69)	7.48 (1.74)	0.88 (1.70)	5.23 (1.89)	1.05 (1.72)	6.68 (1.80)	7.41 (1.75)	0.75 (1.82)	5.52 (1.76)	1.19 (1.82)
재무행정기능	7.07 (1.49)	7.92 (1.52)	0.82 (1.36)	5.20 (1.87)	0.95 (1.76)	6.80 (1.74)	7.61 (1.65)	0.84 (1.70)	5.49 (1.81)	1.37 (1.86)
민원행정기능	7.16 (1.61)	8.09 (1.60)	0.91 (1.73)	5.65 (1.70)	1.02 (1.61)	7.27 (1.59)	8.03 (1.54)	0.78 (1.46)	6.25 (1.81)	1.23 (1.77)
사회복지기능	6.94 (1.60)	8.46 (1.32)	1.54 (1.45)	5.57 (1.89)	1.48 (1.61)	6.79 (1.72)	8.16 (1.49)	1.36 (1.60)	6.03 (1.84)	1.57 (1.98)
-노인복지	6.76 (1.78)	8.42 (1.30)	1.61 (1.76)	5.45 (2.04)	1.76 (1.92)	6.83 (1.76)	8.24 (1.51)	1.41 (1.65)	5.85 (1.93)	1.54 (2.02)
-여성복지	6.80 (1.72)	8.17 (1.45)	1.32 (1.58)	5.44 (1.99)	1.47 (1.80)	6.68 (1.83)	7.89 (1.57)	1.21 (1.58)	5.65 (2.01)	1.64 (2.04)
-장애인복지	6.68 (1.79)	8.17 (1.47)	1.45 (1.67)	5.16 (2.04)	1.60 (1.86)	6.39 (1.88)	7.92 (1.58)	1.53 (1.71)	5.68 (2.04)	1.78 (2.17)
-아동복지	6.55 (1.75)	8.08 (1.50)	1.49 (1.75)	5.08 (2.09)	1.52 (2.03)	6.24 (1.90)	7.92 (1.68)	1.67 (1.90)	5.45 (2.01)	2.06 (2.17)
-외국인복지	5.23 (2.01)	7.27 (1.71)	1.99 (1.93)	3.96 (2.00)	1.94 (2.08)	5.44 (2.40)	7.18 (1.89)	1.74 (2.22)	4.60 (2.11)	1.35 (2.04)
보건의료	6.79 (1.71)	7.89 (1.59)	1.05 (1.64)	5.33 (1.92)	1.55 (1.84)	6.70 (1.77)	7.73 (1.74)	1.01 (1.85)	5.78 (1.83)	0.91 (1.97)
농업지원	6.80 (1.59)	7.33 (1.79)	0.48 (1.60)	5.21 (2.04)	1.14 (2.05)	6.82 (1.64)	7.49 (1.67)	0.73 (1.67)	6.06 (1.84)	0.84 (1.87)

행정 서비스 영역	완주군			전주시		장성군			나주시	
	현재 수요정도 (A)	향후 증대수준 (B)	편차 (B-A)	현재 수요 정도	편차	현재 수요정도 (A)	향후 증대수준 (B)	편차 (B-A)	현재 수요 정도	편차
-기술교육	6.38 (1.67)	7.23 (1.83)	0.81 (1.55)	5.08 (1.85)	1.07 (1.96)	6.76 (1.74)	7.42 (1.72)	0.67 (1.77)	5.75 (1.76)	0.97 (1.93)
-기술보급	6.41 (1.65)	7.27 (1.82)	0.81 (1.74)	5.10 (1.87)	1.07 (2.06)	6.76 (1.68)	7.43 (1.69)	0.68 (1.69)	5.65 (1.84)	1.08 (1.95)
-영농시설	6.40 (1.66)	7.35 (1.75)	0.93 (1.58)	5.06 (1.87)	1.02 (1.99)	6.75 (1.73)	7.35 (1.75)	0.60 (1.67)	5.65 (1.82)	0.97 (1.94)
-생활개선	6.45 (1.66)	7.25 (1.67)	0.78 (1.65)	5.13 (1.76)	1.51 (4.61)	6.67 (1.75)	7.42 (1.74)	0.76 (1.72)	5.73 (1.82)	1.21 (1.81)
-농축산물가공	6.32 (1.67)	7.39 (1.71)	1.04 (1.52)	4.88 (1.81)	1.31 (1.91)	6.13 (1.82)	7.30 (1.84)	1.18 (1.74)	5.46 (1.81)	1.26 (2.04)
-귀농생활자	5.48 (1.87)	7.07 (1.78)	1.59 (1.80)	4.41 (1.81)	1.87 (4.75)	5.94 (1.96)	7.12 (2.01)	1.18 (1.91)	5.01 (2.04)	1.59 (2.07)
교육지원	6.15 (1.81)	7.50 (1.57)	1.37 (1.61)	5.06 (1.65)	1.31 (1.78)	6.35 (1.89)	7.58 (1.69)	1.23 (1.68)	5.32 (1.82)	1.51 (2.12)
-교육시설	6.04 (1.73)	7.56 (1.51)	1.51 (1.59)	5.00 (1.62)	1.37 (1.71)	6.27 (1.94)	7.55 (1.70)	1.28 (1.83)	5.23 (1.85)	1.51 (2.00)
-급식비	6.10 (1.86)	7.73 (1.48)	1.59 (1.79)	5.07 (1.72)	1.47 (1.77)	6.11 (1.87)	7.49 (1.74)	1.38 (1.73)	5.41 (1.87)	1.47 (2.12)
-장학금	5.93 (1.89)	7.39 (1.60)	1.45 (1.86)	4.99 (1.83)	1.43 (1.76)	6.27 (1.91)	7.70 (3.32)	1.44 (3.55)	5.21 (1.92)	1.95 (2.27)
-평생교육	5.70 (2.03)	7.39 (1.75)	1.65 (1.90)	4.93 (1.93)	1.62 (1.89)	6.72 (1.94)	7.94 (1.64)	1.23 (1.65)	4.84 (2.01)	1.82 (2.09)
정보화기능	6.78 (1.58)	8.05 (1.55)	1.22 (1.52)	5.21 (1.81)	1.22 (1.62)	6.92 (1.70)	8.00 (1.56)	1.08 (1.64)	5.18 (1.79)	1.73 (2.01)
문화관광	6.66 (1.62)	7.92 (1.42)	1.23 (1.34)	5.06 (1.95)	1.41 (1.78)	6.68 (1.62)	7.84 (1.51)	1.15 (1.46)	5.10 (1.87)	1.89 (1.90)
-문화	6.45 (1.75)	7.79 (1.53)	1.30 (1.42)	4.94 (2.03)	1.45 (1.77)	6.74 (4.43)	7.81 (1.58)	1.07 (4.29)	4.83 (1.88)	1.80 (2.03)
-예술	6.30 (1.75)	7.63 (1.67)	1.31 (1.60)	5.06 (1.96)	1.43 (1.67)	6.19 (1.82)	7.58 (1.58)	1.42 (1.53)	4.99 (1.89)	2.00 (2.11)

행정 서비스 영역	완주군			전주시		장성군			나주시	
	현재 수요정도 (A)	향후 증대수준 (B)	편차 (B-A)	현재 수요 정도	편차	현재 수요정도 (A)	향후 증대수준 (B)	편차 (B-A)	현재 수요 정도	편차
-체육	6.59 (1.80)	7.86 (1.57)	1.22 (1.49)	5.20 (1.89)	1.51 (1.66)	6.41 (1.80)	7.76 (1.57)	1.34 (1.51)	4.94 (1.94)	2.17 (2.34)
-관광	6.75 (1.75)	8.22 (1.45)	1.46 (1.46)	5.04 (1.98)	1.73 (1.84)	6.81 (3.77)	8.04 (1.48)	1.22 (3.80)	4.70 (2.00)	1.72 (1.89)
-여가시설	6.25 (1.91)	8.05 (1.55)	1.74 (1.75)	5.27 (2.05)	1.59 (1.80)	6.47 (1.87)	7.89 (1.56)	1.42 (1.68)	5.53 (1.87)	1.70 (2.06)
환경관리	6.66 (1.59)	8.14 (1.31)	1.47 (1.55)	5.17 (2.01)	1.48 (1.75)	7.19 (5.03)	8.08 (1.47)	0.92 (5.06)	5.48 (1.78)	1.75 (1.85)
-쓰레기 처리	6.52 (1.74)	8.05 (1.47)	1.50 (1.58)	5.17 (2.03)	1.66 (1.74)	6.98 (1.66)	8.14 (1.46)	1.16 (1.40)	5.54 (1.81)	1.72 (2.03)
-하수 처리	6.45 (1.71)	8.05 (1.43)	1.57 (1.66)	5.19 (1.98)	1.60 (1.84)	7.14 (4.89)	8.07 (1.51)	0.93 (4.80)	5.36 (1.81)	1.76 (2.14)
-대기오염	6.32 (2.00)	7.94 (1.52)	1.58 (1.89)	5.16 (1.99)	1.43 (1.90)	6.45 (1.82)	8.08 (5.45)	1.65 (5.53)	5.22 (1.98)	1.85 (2.08)
-소음	6.31 (1.97)	7.80 (1.59)	1.45 (1.77)	5.01 (2.02)	1.46 (1.84)	6.33 (1.97)	7.73 (1.68)	1.41 (1.76)	5.10 (1.96)	1.83 (2.13)
-식수관리	6.70 (1.82)	8.30 (1.39)	1.55 (1.78)	5.38 (2.09)	1.61 (1.75)	6.90 (1.79)	8.26 (1.57)	1.34 (1.63)	5.59 (1.89)	1.33 (1.74)
건설교통	6.73 (1.51)	7.80 (1.41)	1.07 (1.24)	5.28 (1.76)	1.33 (1.35)	6.97 (1.52)	7.82 (1.54)	0.89 (1.26)	5.64 (1.59)	1.25 (1.69)
-건설	6.77 (1.50)	7.80 (1.40)	1.01 (1.31)	5.28 (1.72)	1.28 (1.45)	6.96 (1.49)	7.83 (1.49)	0.86 (1.39)	5.74 (1.65)	1.46 (1.88)
-교통	6.80 (1.48)	8.01 (1.36)	1.20 (1.37)	5.29 (1.94)	1.48 (1.75)	6.82 (1.55)	7.91 (1.53)	1.06 (1.39)	5.63 (1.64)	1.40 (1.75)
지역경제	6.86 (1.64)	8.08 (1.35)	1.23 (1.43)	5.04 (1.77)	1.40 (1.76)	6.66 (1.58)	7.84 (1.56)	1.19 (1.52)	5.38 (1.65)	1.53 (1.80)
-지역개발	6.96 (1.66)	8.03 (1.37)	1.05 (1.39)	5.13 (1.76)	1.42 (1.78)	6.62 (1.67)	7.83 (1.54)	1.22 (1.47)	5.29 (1.65)	1.51 (1.91)
-중소기업육성	6.69 (1.76)	8.00 (1.37)	1.30 (1.39)	4.83 (1.87)	1.57 (1.85)	6.54 (1.69)	7.83 (1.57)	1.30 (1.61)	5.12 (1.73)	1.68 (2.00)

행정 서비스 영역	완주군			전주시		장성군			나주시	
	현재 수요정도 (A)	향후 증대수준 (B)	편차 (B-A)	현재 수요 정도	편차	현재 수요정도 (A)	향후 증대수준 (B)	편차 (B-A)	현재 수요 정도	편차
-고용촉진	6.42 (1.72)	7.75 (1.47)	1.32 (1.51)	4.74 (1.86)	1.70 (2.03)	6.34 (1.73)	7.69 (1.55)	1.36 (1.55)	4.94 (1.76)	1.30 (1.84)
-농공단지조성	6.36 (1.92)	7.44 (1.58)	1.06 (1.53)	4.86 (1.78)	1.31 (1.93)	6.68 (1.67)	7.64 (1.66)	0.95 (1.70)	5.18 (1.76)	0.99 (1.55)
안전/재난관리	6.66 (1.63)	8.03 (1.49)	1.35 (1.58)	5.17 (1.87)	1.32 (1.69)	6.68 (1.71)	7.71 (1.66)	1.05 (1.68)	5.71 (1.72)	0.83 (1.86)
-민방위	6.42 (1.69)	7.07 (1.95)	0.63 (1.68)	4.99 (1.86)	1.10 (1.81)	6.42 (1.80)	7.35 (1.88)	0.92 (1.76)	5.31 (1.83)	1.39 (1.76)
-소방	6.56 (1.71)	7.75 (1.50)	1.16 (1.52)	4.98 (1.84)	1.41 (1.59)	6.50 (1.68)	7.72 (1.71)	1.23 (1.55)	5.43 (1.77)	1.58 (1.98)
-치안유지	6.33 (1.87)	7.88 (1.54)	1.55 (1.78)	5.03 (1.79)	1.51 (1.63)	6.43 (1.80)	7.79 (1.67)	1.37 (1.73)	5.40 (1.73)	1.03 (2.16)
읍·면행정서비스	6.65 (1.75)	7.81 (1.66)	1.17 (1.75)	5.33 (1.93)	1.00 (1.78)	6.88 (1.60)	7.56 (1.84)	0.68 (1.67)	5.98 (1.88)	1.07 (2.13)

( )안은 표준편차

부표 5-2. 농촌지역 주민의 행정 서비스 만족도 조사결과

행정 서비스 분야	완주군		장성군	
	평균	표준편차	평균	표준편차
사회복지기능	6.66	2.04	6.53	1.80
-노인복지	6.42	2.12	6.60	2.42
-여성복지	6.32	2.15	6.30	1.90
-장애인복지	6.53	2.19	6.23	1.98
-아동복지	6.25	2.26	6.16	2.08
-외국인복지	5.31	2.37	5.46	2.24
보건의료	6.57	2.10	6.34	1.94
농업지원	6.32	2.09	6.37	1.96
-기술교육	6.09	1.93	6.38	1.84
-기술보급	6.08	2.01	6.29	1.89
-영농시설	6.36	2.05	6.25	1.89
-생활개선	6.31	1.86	6.30	1.92
-농축산물가공	5.68	2.25	5.78	2.14
-귀농생활자 지원	5.51	2.18	5.55	2.21
교육지원	5.80	1.85	6.06	1.95
-교육시설지원	5.82	1.87	6.00	1.90
-급식비지원	6.39	2.07	6.10	1.94
-장학금지원	6.10	1.95	6.19	1.94
-평생교육	5.40	2.02	6.25	2.18
정보화기능	6.19	1.99	6.62	1.90
문화관광	5.93	2.04	6.22	1.93
-문화	5.94	1.94	6.22	1.97
-예술	5.65	2.14	5.89	2.00
-체육	6.09	2.04	6.23	1.95
-관광	5.84	2.04	6.06	1.99
-여가시설	5.49	2.11	5.99	2.08
환경관리	6.32	1.95	6.39	1.83
-쓰레기 처리	6.51	2.01	6.44	1.86
-하수 처리	5.95	2.11	6.37	3.25

행정 서비스 분야	완주군		장성군	
	평균	표준편차	평균	표준편차
-대기오염	6.16	2.04	6.29	1.92
-소음	6.14	2.08	6.28	1.94
-식수관리	6.53	1.96	6.44	2.02
건설교통	6.20	1.67	6.34	1.84
-건설	6.15	1.81	6.18	1.83
-교통	5.87	2.10	6.35	5.49
-도로포장	6.51	1.97	6.69	1.93)
-주차장	5.86	2.00	5.88	2.14
지역경제	5.96	2.08	5.92	(.96
-지역개발	6.09	2.15	5.93	(.95
-중소기업육성	5.73	2.17	5.73	(.93
-직업	5.54	2.06	5.52	1.99
-소득수준	5.43	1.89	5.44	2.00
안전/재난관리	6.21	1.78	6.05	1.90
-소방	6.40	1.95	6.21	2.03
-치안유지	6.27	1.97	6.15	1.91
읍·면 행정서비스	7.38	1.86	7.18	1.88
고용안정센터	6.03	1.94	5.90	1.99
환경관리기관	5.94	1.85	6.00	1.93
산림보호기관	6.07	1.83	6.06	1.90
문화의집	5.96	1.96	5.97	2.01
농업기술센터	6.63	1.91	6.25	1.97
은행	6.44	2.12	6.10	2.28
우체국	6.66	1.99	6.20	2.07
백화점	4.79	2.56	4.62	2.76
시장	5.99	1.96	6.11	2.27
주민자치센터	6.21	2.25	5.85	2.31



## 참 고 문 헌

---

- 권순복. 2001. “읍면동 기능전환과 주민자치센터.” 한국지방자치학회 2001년도 동계 학술 세미나 자료집: 279-308.
- 권오철 · 김필두 · 고경훈. 2004 『지방자치단체 업무프로세스 개선 방안 연구』. 한국지방행정연구원.
- 남기현. 2005. “행정구역 개편의 의미.” 『지방행정』 2005년 9월호: 26-36.
- 박대식. 2004. 『농촌 노인의 경제활동 및 소득 실태 분석』. 한국농촌경제연구원.
- 심익섭. 2005. “한국지방자치 행정체계의 개편논리.” 『지방행정』 2005년 9월호: 16-25.
- 완주군. 2000. 『장기종합발전계획』.
- 이동필 · 박시현 · 김태연 · 성주인 · 신은정 · 김창현 · 김정홍. 2004. 『도농간 소득 및 발전 격차의 실태와 원인 분석』. 한국농촌경제연구원.
- 이선미. 2005. “지역공동체 활성화를 위한 주민자치센터?” 『시민사회와 NGO』 3(1): 173-205.
- 장성군. 2004. 『농업 · 농촌발전계획』.
- 조석주. 2005. “읍면동 기능전환정책의 평가와 발전 방안.” 『지방행정연구』 19(3): 93-126.
- 주재복 · 김필두 · 고경훈. 2005. 『지방자치단체의 행정혁신 추진 전략에 관한 연구』. 한국 지방행정연구원.
- 최용호 · 김성. 2005. “공공부문에서 BPR의 도입에 관한 연구.” 『조선대 지역발전연구』 10(1): 171-195.
- 행정자치부. 2006. 『지방자치단체 주민생활지원기능 강화계획』. 지방자치단체 설명회 자료.

**연구보고 P83**

**농촌지역 행정체계 혁신방안**

---

등 록 제6-0007호(1979. 5. 25)

인 쇄 2006. 6.

발 행 2006. 6.

발행인 최정섭

발행처 한국농촌경제연구원

130-710 서울특별시 동대문구 회기동 4-102

전 화 02-3299-4000 팩시밀리 02-959-6110 <http://www.krei.re.kr>

인 쇄 (주)문원사 02-739-3911~4

---

ISBN 89-89225-81-7 93520

- 이 책에 실린 내용은 출처를 명시하면 자유롭게 인용할 수 있습니다.  
무단 전재하거나 복사하면 법에 저촉됩니다.

- 이 책에 실린 내용은 출처를 명시하면 자유롭게 인용할 수 있습니다.  
무단 전재하거나 복사하면 법에 저촉됩니다.
- 이 연구는 본연구원의 공식견해와 반드시 일치하는 것은 아닙니다.

연구보고  
농촌지역 행정체계 혁신방안

---

등 록 제6-0007호(1979. 5. 25)

인 쇄 2006. 6.

발 행 2006. 6.

발행인 최정섭

발행처 한국농촌경제연구원

130-710 서울특별시 동대문구 회기동 4-102

전화 02-3299-4000 팩시밀리 02-959-6110

<http://www.krei.re.kr>

인쇄처 ○○인쇄

전화 02-468-9430 <http://www.tprint@hanmail.net>

---

ISBN 89-89225-81-7 93520

- 이 책에 실린 내용은 출처를 명시하면 자유롭게 인용할 수 있습니다.  
무단 전재하거나 복사하면 법에 저촉됩니다.