

☐ 09- 2009- 01

Quarterly Agricultural Trends in China

2009

**한국농촌경제연구원**

「중국농업동향」은 중국 농업정책, 농업 농촌경제의 주요지표 등 중국농업 전반에 관한 최신 동향을 수집 분석하여 일반인, 농업종사자, 정책담당자 및 중국 농업 연구자들이 유익한 기초자료로 활용할 수 있도록 한국농촌경제연구원에서 분기별로 작성하여 발간하고 있습니다.

이 동향자료는 1년에 4회, 봄, 여름, 가을, 겨울호로 작성되어 발간됩니다.

이 동향자료는 연구원 인터넷 홈페이지를 통해서도 보실 수 있습니다.

<http://www.krei.re.kr> “중국농업정보”

담당자 및 내용문의: 전형진 [hjchon@krei.re.kr](mailto:hjchon@krei.re.kr)

TEL 02-3299-4324 / FAX 02-968-7340

남민지 [mj0801@krei.re.kr](mailto:mj0801@krei.re.kr)

TEL 02-3299-4359



# 중국농업동향

2009 봄호(제2권 제1호)

·			
	2009	1/4	3
	2009		17
			32
			46
·			
·			67
			79
			82
			84
			89
·			
			97
·			
	2009	‘ 1 ’	115
	『		130
	《	(2006~ 2020 )	153
·			181



## I. 농업정책 브리핑

- 2009년도 1/4분기 주요 농업정책 동향
  - 2009년도 농정방향과 시사점
- 농촌소비 확대 정책의 주요 내용과 시사점
- 농산물 지리적 표시제 실시 현황 및 전망

2009 1/4

□ 6년 연속 삼농문제 주제 ‘중양 1호 문건’ 발표

- ‘ 1 ’ 2004 6 .
- ‘ 1 ’ 2009 .
- 2009 ‘ 1 ’ : “2009 (中共中央,國務院《關於2009年促進農業穩定發展農民持續增收的若干意見》; 中發[2009] 1號)”
- 2009 ‘ 1 ’ , , 5 2009 28 .( . ’ )

□ 식품안전법(食品安全法) 제정

- 『 』 2009 2 28 11 7
- , 2009 6 1 .
- 『 』 1 , 2 , 3 , 4 , 5 , 6 , 7 , 8 , 9 , 10 10 104

\* 작성: 전형진(한국농촌경제연구원 부연구위원, hjchon@krei.re.kr)

.( ‘ . ’ )

- 『 』 1995 『  
』 . 『

2004

『 』 4 『 』  
『 』 . 『

- 2004 7 21 59 2004 9 1  
(國務院《關於進一步加強食品安全工作的決定》; 國發[2004]23號)

(法制辦) 『 』 (領導小組)  
『 ( )』 .

- 『 ( )』 『 ( )』  
『 ( )』 2007 10 31

2008 4 15

2009 2 28 11 7

.1

2009 6 1 『 』 3 4 ‘  
’2 .

2009 4 24 『 ( )』

5 4

2009 6 1

『 』 .

1 『식품안전법』 제정 동향과 관련한 좀 더 자세한 내용과 『식품안전법(초안)』은 『중국농업동향』 제1권 제1호 ‘I. 농업정책 브리핑’과 ‘IV. 정책자료’ 참조

2 國務院辦公廳《關於認真貫徹實施食品安全法的通知》; 國辦發[2009]25號

□ 농촌토지도급경영분쟁중재법(農村土地承包經營糾紛仲裁法) 제정 예정

2008 12 27 『  
 ( )』 2009 2 15  
 『 ( )』 1 , 2 , 3  
 , 4 , 5 , 6  
 6 45 .

□ 축산업 비교우위지역 배치계획(2008~2015년)

2003 1 29 11 ( , , , , , , ,  
 , , , , ) ‘  
 (2003~ 2007 )’<sup>3</sup> , 2008 8 22 16 ( 11 , , , , ) ‘  
 (2008~ 2015 )’<sup>4</sup> .  
 2009 1 24 ‘ , ,  
 (2008~ 2015 ) ’<sup>5</sup> ‘  
 (2008~ 2015 )’ 4 .

1. 육우

(中原), (東北), (西部), (西南) 4  
 , 17 ( ) 207 (縣) (市) .  
 - 207 2007 35.0% 40.7%

3 農業部《關於引發《優勢農產品區域布局規劃(2003-2007年)》的通知》; 農計發[2003]1號

4 農業部《關於引發《全國優勢農產品區域布局規劃(2008-2015年)》的通知》; 農計發[2008]20號

5 農業部《關於引發《全國肉牛羊肉羊奶牛和生豬優勢區域布局規劃(2008-2015年)》的通知》; 農牧發[2009]2號

- 4 51 : 14 , 27 , 6 , 4  
 - (京津冀)<sup>6</sup>, (長三角)<sup>7</sup>, (環渤海)<sup>8</sup>
  
- 5 ( ) 60 : 16 , 17 , 15  
 , 7 (旗) 5
  
- 4 ( ) 29 : 16 , 9 ( ),  
 2 , 2 (旗)  
 , (清真)
  
- 5 ( ) 67 ( ): 5 , 3 , 35  
 ( ), 9 ( ), 15 ( )

## 2. 짚소

( , , ), ( , , ), ( , , , , ), ( , , , ) 4 , 13 ( ) 313 ( )

6 북경시, 천진시, 허북성의 석가장(石家莊), 당산(唐山), 승덕(承德), 장가구(張家口), 보정(保定), 랑방(廊坊), 진황도(秦皇島), 창주(滄州), 한단(邯鄲), 형대(邢台), 형수(衡水) 등을 포함하는 경제권

7 상해시, 소주(蘇州), 무석(無錫), 남경(南京), 합비(合肥), 회안(淮安) 등을 포함하는 경제권

8 천진시, 허북성, 산둥반도(山東半島)를 포함하는 경제권



	(京津滬)				
-	, ,	17	. 2007	17	
		33.9	, 131.6		
	2.5%	4.1%			
-				2015	6.5
	7.5				
-					
-	,	117	( ) . 2007	117	
( )			471.1	, 1,332.1	
		34.6%	41.7%		
-	2015	730	(	5%),	2,700
(	8%),	6.3			
-	, , ,	111	( ) . 2007	111	( )
			294.2	, 1,654.9	
		21.6%	20.5%		
-	2015	540	(	7%),	1,700
(	10%),	3.7	5.5		
-	, , ,		68	( ) . 2007	
68	( )			250.9	, 352.6
		18.4%	11.1%		
-	2015	390	(	5%),	800
	9%),	1.4	3.3		



- , , , 126

- .

### □ 2009년도 우량종자보조, 농기계구입보조제도 운영 방안

3 3 “2009 ‘ 1 ’ ,

” ‘2009 ’9

- 1 720 ha ,  
5 , , .

570 ha 750

- : , , , 31 ( ), ,  
, , , 4 ( )

- : ( )

- : , , , ha 149.3 , ,  
ha 223.9

2008 12 26 ‘2009

’10

9 農業部辦公廳,財政部辦公廳《關於引發《2009年中央財政農作物良種補貼項目實施指導意見》的通知》;  
農辦銀[2009]20號

10 農業部,財政部《關於引發《2009年農業機械購置補貼實施方案》的通知》;農財發[2008]190號

중국농업동향

- 2004년 69.7%, 2004~2008년 373, 443

- 2008년 40, 2009년 100, 540, 640

- 2007년 80, 2020년 70%, 42.5%

2009년 70%

- : (縣), 100

- : ( )

- : 2008년 40, 2009년 100

- : 2008년 9, 18, 50, 2009년 12, 38, 128

- : 30%, 50%, 50%

5, 100

12

- 1 4 ( 1 + 3 )

□ 5천만 톤 식량증산 계획(2009~2020년) 발표

2009년 4월 8일 ‘ 5 (全國)

新增1000億斤糧食生產能力規劃(2009- 2020年)'

- 《 》 2020 5 5 5  
 , 1 2,060 ha, 1 452 ha,  
 1 586 ha , ha 5.2

- 《 》 , , ,  
 , 6 , ,

□ 가뭄극복조례(抗旱條例) 제정

50 1  
 ( )

2 11 49  
 ‘ (抗旱條例)’ 2 26 .  
 - 1 , 2 , 3 , 4  
 , 5 , 6 6 65 .

( )  
 (長江) (南水北調)

- (東線) (揚州)  
 1,156km), (中線) (丹江口)  
 1,267km), (西線) (  
 (渭河關) ) 3 .

- 1 2002 2003 2013  
 , 2002~ 2008.8 215.9 .

- 2009 213  
( 65 , 20 , 128 )

< 중국의 남수북조(南水北調) 프로젝트 개념도 >



### □ 도농통합 개혁 발전 모델 시범 실시

2009 1 26

'11

- 《 》

( )

11 國務院《關於推進重慶市統籌城鄉改革和發展的若幹意見》；國發[2009]3號

4 .

《 》 . 2012  
 , 2020  
 ( )

2 .

- 2012 1 GDP , ,  
 , , 2007 20%  
 , 2

- 2020 1 GDP , ,  
 , , ,  
 2

2007 6 7 ‘  
 ’12  
 ( )  
 . 2007. . M88 ).

12 國家發展改革委員會《關於批准重慶市和成都市設立全國統籌城鄉綜合配套改革試點區的通知》；發改經體[2007]1248號

□ 2009년도 1/4분기 주요 농업관련 문건

일자	문건 번호	문건 제목 및 관련 부처
3.30	商建發 [2009]114호	《자동차 소비에 관한 의견 關於促進汽車消費的意見》 · 상무부, 공업정보화부,公安부, 재정부, 세무총국, 공상총국, 은행업감독 관리위원회, 보험감독관리위원회
3.30	農辦醫 [2009]14호	전국 동물위생 위험평가 전문가위원회 장정 《全國動物衛生風險評估專家委員會章程》 / 농업부 판공실
3.25	農辦醫 [2009]12호	산가축 경영시장 정비 행동방안 《活禽經營市場專項整治行動方案》 · 농업부 수의국
3.24	發改價格 [2009]793호	2009년 담배잎 구매가격 및 보조정책에 관한 통지 《關於2009年煙葉收購價格及補貼政策的通地》 · 국가발전개혁위원회, 재정부, 국가연초전매국
3.23	財綜 [2009]21호	남수북조 프로젝트기금의 연도별 납부액 및 관련문제 조정에 관한 통지 《關於調整南水北調工程基金分年度上繳額地及有關問題的通地》 · 재정부, 국가발전개혁위원회, 국무원남수북조반, 감사원(審計署)
3.18	發改經貿 [2009]728호	당면한 봄철 화학비료 공급업무를 잘할 데 대한 통지 《關於做好當前春耕化肥供應工作的通地》 · 국가발전개혁위원회, 공업정보화부, 재정부, 철도부, 농업부, 상무부, 중 국인민은행, 국가공상행정관리총국, 국가품질감독검사검역총국, 중화전 국소비조합중앙회(中華全國供銷合作總社)
3.18	-	농업의 안정적 발전과 농민소득 증대 촉진, 도농 통합발전 추진에 관한 의견 《關於促進農業穩定發展農民持續增收推動城鄉統籌發展的若幹意見》 · 국토자원부
3.14	農辦市 [2009]7호	농업정보 통계조사 기점 조정방안 《農業信息統計調查基點調整方案》 · 농업부 판공실
3.12	農辦農 [2009]26호	2009년도 전국 토지측량 및 비배관리업무 방안 《2009年全國測土配方施肥工作方案》 / 농업부 판공실
3.12	農經發 [2009]3호	2009년도 농민부담 경감 업무를 잘할 데 대한 의견 《關於做好2009年減輕農民負擔工作的意見》 · 농업부, 국무원 규풍반(糾風辦), 재정부, 국가발전개혁위원회, 국무원 법 제반, 교육부, 신문출판본부(新聞出版總署)
3.10	財建 [2009]104호	자동차 오토바이하향사업 실시방안 하달에 관한 통지 《關於印發《汽車摩托車下鄉實施方案》的通地》 · 재정부, 국가발전개혁위원회, 공업정보화부,公安부, 상무부, 공상총국, 질검총국
3. 9	財金 [2009]22호	원유 구매 대출금 중앙재정 이자할인정책 기한 연장에 관한 통지 《關於延長原料奶收購貸款中央財政貼息政策期限的通地》 / 재정부



(계속)

일자	문건 번호	문건 제목 및 관련 부처
3. 9	商建發 [2009]98호	농업 생산수단의 유통체계의 완비에 관한 의견 《關於完善農業生產資料流通體系的意見》 · 상무부, 국가발전개혁위원회, 공업정보화부, 재정부, 농업부, 국가공상은행관리총국, 국가품질감독검사검역총국, 중화전국소비조합중앙회
3. 5	農辦糧材 [2009]20호	2009년도 중앙재정 농작물 우량종자보조 항목 실시 지도의견 《2009年中央財政農作物良種補貼項目實施指導意見》 / 농업부, 재정부
3. 4	國辦發 [2009]25호	식품안전법의 충실한 관철 및 시행에 관한 통지 《國務院辦公廳關於認真貫徹實施食品安全法的通知》 / 국무원
3. 2	財金 [2009]15호	신형 농촌금융기구 비용 보조 실시에 관한 통지 《關於實行新型農村金融機構定向費用補貼的通知》 / 재정부
3. 2	財金 [2009]16호	현지 금융기구의 농업관련 대출 증대 장려 시범사업 전개에 관한 통지 《關於開展縣域金融機構涉農貸款增量獎勵試點工作的通知》 / 재정부
3. 2	주석령 9호	《식품안전법 中華人民共和國食品安全法》
2.27	國辦發 [2009]11호	“이장추치”실행으로 심각한 농촌환경문제 해결을 가속화하기 위한 실시 방안 關於實行“以獎促治”加快解決突出的農村環境問題的實施方案 · 국무원 판공실
2.26	財建 [2009]48호	가전하향 사업 실시 강화에 관한 통지 《關於加大家電下鄉政策實施力度的通知》 / 재정부, 상무부, 공업정보화부
2.26	국무원령 제552호	《가뭄극복조례 中華人民共和國抗旱條例》 / 국무원
2.23	教師 [2009]1호	농촌 의무교육단계 학교 교사 임용 계획의 지속 실시에 관한 통지 《關於繼續組織實施“農村義務教育階段學校教師特設崗位計劃”的通知》 · 교육부, 재정부, 인력자원사회보장부, 중앙기구편제위원회
2.23	財教 [2009]2호	농촌 의무교육 경비 보장체계 개혁자금관리에 관한 약간의 의견 《關於進一步加強農村義務教育經費保障機制改革資金管理的若干意見》 · 재정부, 교육부
2. 9	發改電 [2009]35호	농업가뭄극복 기름, 전력 운송 공급보장업무를 잘할데 대한 긴급통지 《關於切實進一步做好農業抗旱油電運保障供應工作的緊急通知》 · 국가발전개혁위원회 판공실
2. 9	財教 [2009]2호	농촌 의무교육경비 보장기제 개혁 자금관리 강화에 관한 의견 《關於進一步加強農村義務教育經費保障機制改革資金管理的若干意見》 · 재정부, 교육부
2. 9	發改環資 [2009]378호	농부산물 종합이용 계획에 관한 지도의견 《關於編制秸稈綜合利用規劃的指導意見》 / 국가발전개혁위원회, 농업부
2. 6	農質發 [2009]2호	2009년도 농산물 품질안전 정비 및 연간 법 집행 활동 실시방안 《2009年農產品質量安全整治暨農產品質量安全執法年活動實施方案》 · 농업부
2. 6	發改價格 [2009]368호	칼륨비료가격 관리정책에 관한 통지 《關於完善鉀肥價格管理政策的通知》 · 국가발전개혁위원회

(계속)

일자	문건 번호	문건 제목 및 관련 부처
2. 4	-	토지이용 총체계획 편제 심사 방법 《土地利用總體規畫編制審查辦法》 · 국토자원부
2. 2	-	농업산업화 대규모 기간기업 발전 합작 지원에 관한 의견 《關於進一步加強合作支持農業產業化龍頭企業發展的意見》 · 농업부, 중국농업발전은행
2. 1	中發 [2009]1호	《2009년도 농업의 안정적 발전과 농민소득 증대를 촉진하기 위한 약간의 의견 中共中央國務院關於促農業發展農民增收若干意見》 · 중국공산당 중앙위원회, 국무원
1.26	國發 [2009]3호	중경시 도농통합 개혁 발전 추진에 관한 약간의 의견 《國務院關於推進重慶市統籌城鄉改革和發展的若干意見》 / 국무원
1.24	發改電 [2009]19호	2009년 벼 최저수매가격 인상에 관한 통지 《關於提高2009年稻穀最低收購價格的通知》 · 국가발전개혁위원회, 재정부, 농업부, 국가식량국, 중국농어발전은행
1.24	發改價格 [2009]268호	화학비료 가격 형성 시스템 개혁에 관한 통지 《關於改革化肥價格形成機制的通知》 / 국가발전개혁위원회, 재정부
1.20	衛婦社發 [2009]12호	농촌 임산부의 입원 분만 업무를 강화에 관한 지도의견 하달에 관한 통지 《關於印發《關於進一步加強農村孕產婦住院分娩工作的指導意見》的通知》 · 위생부, 재정부
1.19	財預 [2009]5호	촌단위 공익사업 일사일의 중앙재정 장려 및 지원사항에 관한 통지 《關於村級公益事業一事一議中央財政獎補事項的通知》 / 재정부
1. 9	-	돼지가격의 과도한 하락 방지 조절 방안(잠행) 《防止生豬價格過度下跌調控預案(暫行)》 · 국가발전개혁위원회, 재정부, 농업부, 상무부, 공상총국, 질검총국

# 2009

## 1. 개요

2009년 1월 1일부터 2009년 12월 31일까지의 농업정책 브리핑을 소개한다.

본 브리핑은 2009년 1월 1일부터 2009년 12월 31일까지의 농업정책 브리핑을 소개한다.

2008년 12월 27일(2008. 12. 27) 2008년 12월 27일, 2009년 1월 1일부터 2009년 12월 31일까지의 농업정책 브리핑을 소개한다.

11월 2일(2009. 3. 5~ 13) (溫家寶) (政府工作報告) ‘ 6 2009년 5월 5일 11월 2일(2009. 3. 5~ 13) 2009년 9월 5일

\* 작성: 전형진(한국농촌경제연구원 부연구위원, hjchon@krei.re.kr)  
 1 『중국농업동향』 제1권 제4호(2009.1) “ I. 농업정책 브리핑” 참조

## 2. 2009년도 농정방향과 추진과제

### □ ‘중앙 1호 문건(中央一號文件)’

2008 12 (2008. 12. 27~ 28)<sup>2</sup> “2009  
”<sup>3</sup>  
‘ 1 ’  
1 (2002. 11~ 2007. 10) 2004~ 2007  
2 (2007. 11~ 2012. 10) 2008~ 2009 6  
‘ 1 ’ ( 1 ).

표 1. 2004~2009년 중앙 1호 문건

발표 날짜	중앙 1호 문건 제목
2004.2. 8	농민소득 증대 촉진에 관한 정책적 의견 中共中央,國務院《關於促進農民增加收入若干政策的意見》
2005.1.31	농업종합생산능력 제고를 위한 농촌업무의 진일보 강화에 관한 정책적 의견 中共中央,國務院《關於進一步加強農村工作提高農業綜合生產能力若干政策的意見》
2006.2.21	사회주의 신농촌 건설 추진에 관한 의견 中共中央,國務院《關於推進社會主義新農村建設的若干意見》
2007.1.29	현대농업의 적극적인 발전과 사회주의 신농촌 건설의 착실한 추진에 관한 의견 中共中央,國務院《關於積極發展現代農業紮實推進社會主義新農村建設的若干意見》
2008.1.20	농업생산기반시설 확충, 농업발전 및 농민소득 증대 촉진에 관한 의견 中共中央,國務院《關於切實加強農業基礎建設進一步促進農業發展農民增收的若干意見》
2009.2. 1	2009년 농업의 안정적 발전과 농민소득 증대를 촉진하기 위한 의견 中共中央,國務院《關於2009年促進農業穩定發展農民持續增收的若干意見》

2009 ‘ 1 ’ ,  
,  
5 2009 28 .

2 중국은 매년 연말 공산당과 정부의 최고위급이 참여하는 중앙농촌공작회의(中央農村工作會議)에서 당해 연도 농업부문의 사업성과를 평가하고, 다음 해의 농정방향과 세부 실천 과제를 토론을 거쳐 확정하고 이를 성·자치구·직할시에 하달하여 집행하도록 하는 체계를 갖추고 있음.

3 中共中央,國務院《關於2009年促進農業穩定發展農民持續增收的若干意見》; 中發[2009]1號

표 2. 2009년 농정 목표와 중점 추진 과제

농정 목표	중점 추진 과제
대 농업지원 및 보호 강화	1. 농업재정 투자 규모 확대 2. 농업보조금 규모 확대 3. 농산물 가격 안정 4. 농촌금융서비스 능력 강화
농업생산의 안정적 발전	5. 식량생산 증대 6. 비교우위생산지역에서 경제작물 생산 증대 7. 축산업과 수산업의 규모화, 표준화 수준 제고 8. 농산물 품질안전 관리 감독 강화 9. 농산물 수출입 조절 강화
농업현대화 서비스체계 구축	10. 농업기술 혁신 강화 11. 토지비옥도 향상 12. 수리시설 건설 강화 13. 농업기계화 촉진 14. 생태환경 복구 사업 추진 15. 농산물 시장시스템 건설 강화 16. 기층 농업공공서비스 기구 건설 추진
농업경영제도의 개선 및 안정	17. 농촌 토지도급제 안정 18. 토지도급경영권 유동시장 구축 19. 엄격한 농지보호 및 절약제도 실시 20. 집단임지 재산권제도 개혁 추진 21. 전문농업협동조합과 대규모 기간농기업 발전
도농 경제사회 통합발전	22. 농촌사회사업 확대 추진 23. 농촌기초시설(인프라) 건설 확대 24. 농촌노동력 취업 확대 25. 농촌 종합개혁 추진 26. 현 지역경제의 발전 및 활성화 27. 농촌소비시장 개척 28. 농촌 빈곤퇴치 전략 및 정책체계 개선

□ 농업부 2009년 업무계획

‘ 1 ’ 2009 .  
 “2009 . (農業部《關於做好2009年農業農村經濟工作的意見》; 農發[2009] 1號)” ‘ 1 ’ .  
 《 》 2009 9 21 .

표 3. 농업부의 2009년 농정 목표와 중점 추진 과제

농정 목표	중점 추진 과제
농업지원 강화 농민들의 생산적극성 제고	1. 농업지원 정책 확대 실시
농업생산의 안정적 발전 주요 농산물 공급 보장	2. 식량생산 증대 3. 비교우위생산지역에서 경제작물 생산 증대 4. 축산업의 안정 및 발전 5. 수산업 발전 촉진 6. 농업종합개발 확대
농민소득원 개발 농민소득 증대	7. 농업소득 증대 8. 향진기업 및 농산물 가공업 발전 촉진 9. 농민공의 취업 확대 및 임금소득 증대
농산물 품질안전관리감독 강화 농산물 품질안전 수준 향상	10. 농산물 품질안전 관리감독 업무 강화 11. 농산물 품질안전 검사 측정체계 건설, 농업표준화 수준 제고
가축전염병 예방 방제 강화 병충해 예방·방제 및 농업재해 방 지 업무 강화	12. 가축 전염병 예방 및 방제 강화 13. 농작물 병충해 예방 및 방제 강화 14. 농업재해 예방 및 복구 강화 15. 농업 생산 안전 수준 제고
농업인프라 건설 확대 농업생산능력 제고	16. 농업인프라 확충 17. 농업기계화 수준 제고 18. 에너지 절약, 생태환경 복구 사업 추진
농업기술 개발 농업서비스체계 현대화	19. 농업기술 개발 및 보급, 응용 확대 20. 기층 농업공공서비스 기구 설립 21. 농산물 시장체계 구축
농업제도개혁 추진	22. 농촌 토지도급제 개선 및 안정 23. 전문농업협동조합과 대규모 기간농기업 발전 24. 각종 농촌개혁 적극 추진 25. 농산물 시장개방 확대
농업제도 법제화 추진	26. 농업법제 구축 27. 농업계통체계 건설

□ 농업부, 22개 대 농민 중점 추진업무

2000  
 , 2009 22 . 8 104

표 4. 농업부의 2009년도 대 농민 중점 추진업무

추진 업무	주요 내용
선진(신형) 농민 배양	<ul style="list-style-type: none"> <li>· 전국 1,000개 이상 현(縣)에서 선진 농민 농업기술 교육 훈련 및 육성 프로그램 실시</li> <li>· 농업기술 지식 및 실용기술 교육 훈련 전개</li> <li>· 도시 이전 농촌노동력 교육 훈련 프로그램(陽光工程) 실시</li> <li>· 식량주산지, 농촌노동력 대량 이전 지역, 빈곤지역 중심으로 이농 취업을 원하는 농민에게 교육 훈련 프로그램 실시</li> <li>· 귀향 농민공예 대한 취업 교육 훈련 실시</li> <li>· 교육 훈련 후 도시 이전 취업률 80% 이상 달성, 교육 훈련 농민 수 500만 명 이상</li> </ul>
대규모 식량생산 현(縣) 기술보급용 차량 제공	<ul style="list-style-type: none"> <li>· 대규모 식량생산 현을 중심으로 농가단위에 직접 농업기술을 보급할 수 있도록 275대의 차량 제공</li> <li>· 농가를 방문하여 교육 훈련, 기술보급, 정보 서비스 제공</li> </ul>
토지측량, 비배관리기술 서비스 제공	<ul style="list-style-type: none"> <li>· 1.5억 농가에 토지측량 및 비배관리기술 서비스 무료 제공</li> <li>· 토지측량 및 비배관리 기술 보급 면적 6,700만 ha, ha당 447.8 위안 이상의 생산비 절감 및 수익 향상</li> </ul>
쌀 생산의 기계화 촉진	<ul style="list-style-type: none"> <li>· 25개 성(자치구, 직할시)에서 145개 시범 현(縣)을 지정하여 벼 기계화 육종 및 이앙기술 교육훈련 시범사업 전개, &lt;농기계 구매 지침서&gt; 6만 권을 편찬하여 대규모 식량재배 농가 및 농기계 사용 농가 29만 호에 대한 교육 훈련 실시</li> <li>· 이앙기, 수확기 구매시 보조금 지급</li> <li>· 2009년도 신규 기계 이앙 면적 53.6만 ha 확대, 벼 기계 이앙 및 수확 비율을 각각 15%, 53%로 제고</li> </ul>
환경보호형 경작기술 보급	<ul style="list-style-type: none"> <li>· 23개 성(자치구, 직할시)에서 134개 시범 현 지정하고 환경보호형 경작기술 신규 보급 면적 67,000 ha 확대</li> <li>· 환경보호형 경작기술 교육 훈련 50만 명, 관련 책자 배포</li> <li>· 환경보호형 농기계 구입 및 농작업 실시 시 보조</li> </ul>
농산물 가공기술 보급 활동 전개	<ul style="list-style-type: none"> <li>· 중소형 농산물 가공기업에 선진 가공기술 및 생산설비 보급하여 에너지 절약, 생산비 절감, 오염 감소를 통해 원료의 이용율 및 제품의 경쟁력 제고</li> </ul>
농약 안전사용 수준 제고	<ul style="list-style-type: none"> <li>· 농민과 농약판매상에게 농약제품 구매 및 합리적 사용 요령 지도, 관련 책자 및 포스터, 전단지, 수첩 등 제공</li> <li>· 안휘성 등 13개 성에서 식량, 과수, 채소 및 차 품목의 주산지 현을 선정하여 농약 안전사용 기술시범 및 훈련을 실시하고, 각 현의 시범지역 면적은 134ha 이상</li> </ul>
수의약 안전사용 지식 선전 및 보급	<ul style="list-style-type: none"> <li>· 수의약 관리정책 홍보 및 안전사용 방법 보급 사업 강화</li> <li>· 농민들의 가짜약 판별 능력 제고</li> <li>· 사천성, 호북성, 광둥성, 산둥성 등 11개 성(시)에서 수산양식업의 약물사용 규범화 및 보급 선전활동 전개 및 &lt;수산양식 약물사용 지침서&gt; 등 관련 기술자료 배포</li> </ul>

표 4. 농업부의 2009년도 대 농민 증점 추진업무(계속)

추진 업무	주요 내용
빈곤지역의 3품 발전	<ul style="list-style-type: none"> <li>· 두 차례의 교육 훈련프로그램을 조직하여 592개 국가빈곤퇴치 중점 현(縣)을 대상으로 3품(무공해농산물, 녹색식품, 유기식품) 개발, 인증, 관리 및 생산단지 건설 관련 무료 교육 훈련 실시</li> <li>· 국가빈곤퇴치 중점 현(縣)에서 무공해농산물 생산단지 100개, 녹색식품 원료 표준화기지 35개 건설</li> <li>· 중록화하유기식품인증센터(中綠華夏有機食品認證中心)가 빈곤 현(縣) 2곳 선정하여 유기식품생산단지 건설 시범사업 전개</li> <li>· 3품 표지 사용 우대정책 실시</li> </ul>
메탄가스 사용농가 보조	<ul style="list-style-type: none"> <li>· 500만 호의 농가에 메탄가스 설비 설치 보조</li> <li>· 1,000곳 이상의 중대형 메탄가스사업 지원</li> </ul>
취사용 에너지절약 시범사업 실시	<ul style="list-style-type: none"> <li>· 청해성, 사천성, 감숙성, 운남성 4개 성의 주요 장족(藏族)거주지역(Tibetan-inhabited Area) 38개 현(市)에서 농목민을 위해 고효능 저배출 난로 3.2만 대 설치</li> </ul>
주혈흡충 전염병지역 농기구구입 보조	<ul style="list-style-type: none"> <li>· 호북성, 호남성, 강서성, 안휘성, 강소성, 사천성, 운남성 등 주혈흡충(血吸蟲病) 전염병 위험지역 7개 성의 농기구구입 보조 사업 실시 강화</li> <li>· 7개 성의 주혈흡충 전염병 발생 164개 중점 현을 농기구구입 보조 사업 범위에 지속적으로 포함하여 “기계로 소를 대체”하는 프로젝트 실시</li> </ul>
농부산물 발효 사료 이용 확대	<ul style="list-style-type: none"> <li>· 전국적으로 농부산물 이용 잠재력이 큰 70개 현(市)을 선정하여 사일리지 사일로 40만 m<sup>2</sup> 신규 건설, 사일리지 농부산물 처리능력 35만 톤 추가 확대, 농부산물 처리기계 1,000대 증가, 농민 20,000명 교육 훈련 실시</li> </ul>
어자원 증식방류	<ul style="list-style-type: none"> <li>· 4대 연해지역 및 흑룡강 유역, 황하유역, 장강유역, 주강유역을 중점으로 어자원 증식방류 사업 전개</li> <li>· 2009년도에 증식 방류할 각종 어류 종묘 수량 200억 알 이상</li> </ul>
어업상조보험 보조	<ul style="list-style-type: none"> <li>· 어선 전손(全損)상조보험과 어민 인신평안 상조보험에 대해 각각 25%와 20%의 보험료 보조</li> <li>· 2009년 보험가입 어선 1.2만 척, 어민 2만 명 이상 확보</li> </ul>
출하기 신선농산물 판매 촉진 활동 전개	<ul style="list-style-type: none"> <li>· 출하기에 생산과 판매를 연결하는 활동을 실시하여 농민들의 판매난 해소</li> </ul>
농산물 직거래 시범사업 추진	<ul style="list-style-type: none"> <li>· 9개의 대형 마트와 500여 개 산지 농민전문합작사 간 직거래 유통 시범사업 전개하여 농산물 판매 촉진 및 농민소득 증대</li> </ul>
삼전합일(三電合一)사업 지속 추진	<ul style="list-style-type: none"> <li>· TV, 전화, 컴퓨터를 이용한 농업종합정보서비스 제공 사업 지속 추진</li> <li>· 2009년에 성급(省級) 4개, 지방정부급(地級) 18개, 현급(縣級) 68개의 농업종합정보서비스 플랫폼 건설</li> </ul>



표 4. 농업부의 2009년도 대 농민 중점 추진업무(계속)

추진 업무	주요 내용
개간 농장의 농업생산 및 생활 조건 개선	· 개간지역 52개 농장을 대상으로 비옥도가 낮은 토지 12만 ha 개량, 농로 83km 건설, 음용수부족 문제 해결, 우량종자 무상 제공, 농장관리인 130명 육성
개간 농장의 위험주택 개량사업 추진	· 흑룡강성, 광둥성, 해남성, 운남성, 내몽고 해라얼(海拉爾), 내몽고 대흥안령(大興安嶺) 등 6개 지역 개간 농장의 주택개량사업 전개, 농장 노동자의 생활수준 향상
대 농민 도서, 신문 보급 사업 확대	· 빈곤지역 농민에게 연간 <농민일보> 20,800부 발송 · 29개 성(자치구, 직할시)의 “농가책방”에 6만 권의 <농민 다이제스트> 잡지 발송 · 국가의 “농가책방” 사업에 부응하여 100만 위안 상당의 농업과 학기술 도서 증정 · 중앙 CCTV 7 농업프로그램에서 특정 지역을 위해 매일 15초의 무료 빈곤퇴치 관련 광고 방송 · 전국 200여 개 농기계합작조직에 <농기계감리안전특간> 책자 증정
어선 인터폰 설치 보조	· 요녕성, 산둥성, 해남성, 산둥성 청도시, 절강성 영파시(寧波市) 지역의 3,000척 어선을 대상으로 인터폰 설치 보조

□ 정부업무보고(政府工作報告)

2008 ( )

- 2008 5,955 1,637  
(30%) . 4 ( , , , ) 1,030

- 3 ( 20% ).

- . ,

- .

. 6,619

- 4,800 . 8 14  
( 91.5%).

2009

- : 8% GDP , , 900 , ,  
4.6% , , , 4%
- :
- 6 : ( )  
, ,  
, , , , , , , , , , , , ,

표 5. 2009년도 정부업무보고 중 농업관련 5대 추진 업무

추진 업무	주요 내용
식량생산 증대	· 식량 재배면적 안정, 단수 제고, 품종구조 조정, 전국적으로 5천만 톤 식량증산 능력 제고
시장수요에 부응한 농업구조 조정	· 농산물 단기공급부족 문제해결, 농산물 품질·수익·경쟁력 제고 · 신규 우수농산물 비교우위생산지역 배치계획 수립, 비교우위생산 지역의 경제작물 생산 지원 · 돼지 생산 안정, 낙농업진흥계획 수립, 축산업과 수산업의 표준화 사양 양식 체계 구축 · 동식물 전염병 예방 및 방제 체계 구축
농업인프라 확충 농촌 민생사업 강화	· 대규모 토지정리사업 전개, 토지비옥도 개선, 고표준화 농지조성 · 중대형 및 중점 소형 오염저수지 수질개선사업 전개, 관개체계 개선 및 소형 논 수리시설 건설 · 2010년 말까지 기본적으로 전국 향 진, 동중부 지역의 농촌도로 포장 완료, 서부지역은 농촌도로 건설 · 농촌지역 6,000만 명의 음용수 문제 해결, 메탄가스 사용농가 500만 호 증대, 농촌문화시설 건설 지속 추진
농민소득 증대	· 농업현대화, 특색농업의 발전, 농산물 가공·판매 수준 제고, 농촌 2,3차 산업 육성, 소도시 건설 및 현급 지역경제 발전 촉진
빈곤퇴치 및 개발	· 농촌 저소득가구 대상으로 빈곤퇴치사업 전면 추진, 빈곤 기준 1인당 평균 1,196위안, 빈곤퇴치 대상 4,007만 명 · 빈곤퇴치 자금 확대, 농촌정비사업 전개, 도시 이전 농촌노동력 교육훈련 등 사업방식 개발, 대상 농민의 먹는 문제 해결

표 6. 2009년도 정부업무보고 중 농업부문 5대 조치

추진 조치	주요 내용
농업재정투자 확대	<ul style="list-style-type: none"> <li>· 2009년 농업재정 7,161억 위안(전년대비 1,207억 위안 증가)</li> <li>· 중서부지역 농촌의 공익성 건설 투자 확대, 현 및 현 이하 정부로부터의 자금 각출제도 폐지</li> <li>· 식량주산지 중심의 식량정책 추진, 대규모 식량생산 현에 대한 교부금 지원 확대, 장려금 지원</li> </ul>
식량최저수매가격인상 농산물가격 안정 → 식량재배 농민의 생산적극성 견인	<ul style="list-style-type: none"> <li>· 밀, 벼 최저수매가격 kg당 각각 0.22위안, 0.26위안 인상</li> <li>· 주요 농산물 임시 수매비축 실시: 식량, 면화, 식용 식물유, 돼지 비축 확대하여 농산물 시장 조절 능력 강화</li> </ul>
농업보조 확대	<ul style="list-style-type: none"> <li>· 중앙재정의 농업보조금 규모 1,230억 위안(전년대비 200억 위안 증가)</li> <li>· 식량직불제 확대 추진</li> <li>· 우량종자보조: 보조 기준 제고, 모든 벼, 밀, 옥수수, 면화 품종 포함, 유채와 대두 우량종자 보조 범위 확대, 유채 및 유채차에 대한 우량종자 보조 실시</li> <li>· 농기구구입보조: 전국의 모든 농업 및 축산업 현(농장)으로 확대. 중앙재정 130억 위안 배정(전년대비 90억 위안 증가)</li> <li>· 농자재종합보조: 농자재가격 상승폭과 농작물 파종면적에 근거하여 농자재종합보조 확대</li> </ul>
신형농업사회화서비스 체계 건설 강화	<ul style="list-style-type: none"> <li>· 농업기술개발 투자 확대, 농업기술 혁신 성과의 보급 및 서비스 강화</li> <li>· 기층 농업기술보급, 동식물 질병 예방 및 방제, 농산물 품질 관리감독 등 공공서비스 기구 건전화</li> <li>· 소비조합, 농민전업합작사(전문협동조합), 대규모 기간 농기업에 대한 다양한 생산 경영서비스 제공</li> </ul>
농업경영제도의 안정 및 개선	<ul style="list-style-type: none"> <li>· 현행 농가토지도급경영제의 장기 불변, 농민들의 토지도급경영권 보장 및 강화(이농 농민공의 권리도 강화)</li> <li>· 자원(自願) 및 유상(有償)의 원칙에 의거 토지도급경영권의 유동 활성화</li> <li>· 엄격한 경지보호 및 절약제도 실시, 경지 1억 2,060만 ha 유지 목표 달성</li> <li>· 집단임지재산권제도 개혁 추진, 농촌종합개혁 심화</li> <li>· 향진 행정기구 개혁, 농촌 채무 경감대책 실시</li> </ul>

3 22 ‘

’4 55

4 國務院《關於落實《政府工作報告》重點工作部門分工的意見》；國發[2009]13號

표 7. 2009년 정부업무 중 농업부 책임 과제

추진 조치	주요 내용
<p>민간 소비지출 확대</p>	<ul style="list-style-type: none"> <li>· 가전하향, 농기계하향, 자동차 오토바이하향 사업 적극 추진, 각 사업별 시행세칙 제정</li> <li>* 국가발전개혁위원회, 공업정보화부, 재정부, 농업부, 상무부 책임</li> </ul>
<p>식량생산 증대 및 발전 농업구조조정</p>	<ul style="list-style-type: none"> <li>· 식량 재배면적 안정, 단수 제고, 품종구조 조정, 전국적으로 5천만 톤 식량증산 능력 제고</li> <li>· 농업현대화, 특색농업의 발전, 농산물 가공·판매 수준 제고, 농촌 2,3차 산업 육성, 소도시 건설 및 현금 지역경제 발전 촉진, 농민소득원 개발 및 소득증대 촉진</li> <li>* 농업부, 국가발전개혁위원회, 재정부 책임</li> </ul>
<p>농업지원정책 강화</p>	<ul style="list-style-type: none"> <li>· 농업재정 투자규모 확대, 2009년 농업재정 7,161억 위안</li> <li>· 중서부지역 농촌의 공익성 건설 투자 확대, 현 및 현 이하 정부로부터의 자금 각출제도 폐지, 농업보조 확대</li> <li>· 식량주산지 중심의 식량정책 추진, 대규모 식량생산 현에 대한 교부금 지원 확대, 장려금 지원</li> <li>· 밀, 벼 최저수매가격 kg당 각각 0.22위안, 0.26위안 인상</li> <li>· 주요 농산물 임시 수매비축 실시: 식량, 면화, 식용 식물유, 돼지 비축 확대하여 농산물 시장 조절 능력 강화</li> <li>* 재정부, 국가발전개혁위원회, 농업부 책임</li> </ul>
<p>농업인프라확충 농촌 공익사업 강화</p>	<ul style="list-style-type: none"> <li>· 대규모 토지정리, 토지비옥도 개선, 고표준화 농지조성</li> <li>· 중대형 및 중점 소형 오염저수지 수질개선사업 전개, 관개체계 개선 및 소형 논 수리시설 건설</li> <li>· 농촌지역 6,000만 명의 음용수 문제 해결, 메탄가스 사용농가 500만 호 증대, 농촌문화시설 건설 지속 추진</li> <li>* 국가발전개혁위원회, 재정부, 국토자원부, 수리부, 농업부, 교통운수부 책임</li> </ul>
<p>신형 농업사회화서비스 체계 건설 강화</p>	<ul style="list-style-type: none"> <li>· 농업기술개발 투자, 농업기술 혁신 성과 보급·서비스 강화</li> <li>· 기층 농업기술보급, 동식물 질병 예방 및 방제, 농산물 품질 관리감독 등 공공서비스 기구 건전화</li> <li>· 소비조합, 농민전업협작사(전문협동조합), 대규모 기간 농기업에 대한 다양한 생산 경영서비스 제공</li> <li>* 농업부, 과학기술부 책임</li> </ul>
<p>농업경영제도의 안정 및 개선</p>	<ul style="list-style-type: none"> <li>· 관련 법률, 법규와 정책의 수정 완비</li> <li>· 현행 농가토지도급경영제의 장기 불변, 농민들의 토지도급경영권 보장 및 강화(이농 농민공의 권리도 강화)</li> <li>· 자원(自願) 및 유상(有償)의 원칙에 의거 토지도급경영권의 유동 규범화. 엄격한 경지보호 및 절약제도 실시</li> <li>· 집단임지재산권제도 개혁 추진, 농촌종합개혁 심화</li> <li>· 향진 행정기구 개혁, 농촌 채무 경감대책 실시</li> <li>* 농업부, 국토자원부, 국무원 법제반(法制辦), 임업국, 국무원 농촌종합개혁공작소조 책임</li> </ul>

표 7. 2009년 정부업무 중 농업부 책임 과제(계속)

추진 조치	주요 내용
제품 품질 및 안전생산 수준 전면 제고	· 식품안전법 홍보 강화, 식품 및 약품 안전 사업 정비 · 제품 품질안전 기준 엄격 집행, 엄격한 시장진입제도, 제품 품질이력제도, 리콜제도 실행 * 질검총국, 위생부, 농업부, 상무부, 공상총국, 공업정보화부, 안전관리감독총국 책임
취업촉진	· 농민공 취업기회 확대, 농민공의 고용 안전, 노무수출 조직화, 귀향 농민공의 농촌 공공사업 참여 조직 * 인력자원사회보장부, 재정부, 농업부, 교육부 책임

□ 국가발전개혁위원회, 2009년 국민경제 및 사회발전계획

2008

- , , 10 ,  
(2009~ 2020 )<sup>5</sup>

- 3 ( 20% ). 2008 4  
( , , ) 1,030  
( 100% )

- : 1,178 , 852 ,  
131 , 67

- 2008 5,955.5 37.9% .  
( ) .  
,

- 2008 5 2,850 ( 5.4% ), 750 ,  
2,950 ( 14.8% ), 1 3 ( 6.7% ),  
7,269 ( 5.9% )

5 國務院《關於落實《政府工作報告》重點工作部門分工的意見》; 國發[2009]13號

-	,	,		
		68%, 74%	6.3%	, 1.9%
-	,			,
-	4,824	,	500	,
	39.1km	.	(	)
2009		9		
-	,	,		
-	,	,		
-	,	,		
-	,	,		
-	,	,		
-	,	,		
-	,	,		
-	,	,		
-	,	,		
-	,	,		

표 8. 2009년 경제사회발전의 주요 임무와 조치(농업부문)

추진 조치	주요 내용
농업재정투자 확대	<ul style="list-style-type: none"> <li>· 국가재정의 농촌인프라건설 및 사회사업 투자 대폭 확대, 정부의 토지 양도수익 제고, 경지점용세 수입 중 농업부문 투입 비율 확대, 중서부지역 농촌의 공익성 건설사업에 대한 투자 비중 확대, 신규 발행 국채의 농업부문 사용 확대</li> <li>· 2009년 농업재정 7,161억 위안(전년대비 1,207억 위안 증가), 농업농촌부문 투자 유인기제 창출</li> <li>· 중대형 수리시설 건설사업 추진, 중대형 오염저수지 수질개선 사업 완성, 대규모 관개지구 절수개조 사업 추진 가속화</li> </ul>

표 8. 2009년 경제사회발전의 주요 임무와 조치(농업부문)(계속)

추진 조치	주요 내용
농업재정투자 확대	<ul style="list-style-type: none"> <li>· 농촌 음용수 안전사업 추진, 6,000만 명의 음용수 안전 문제 해결, 메탄가스 사용 농가 500만호 증대, 농촌 전력망 개조 및 공공도로 신설·보수</li> <li>· 식량주산지 이익보상제도 수립, 대규모 식량생산 현에 대한 교부금 규모 확대 및 장려금 지원, 식량위험기금 정책 완비</li> <li>· 중서부지역 농촌의 공익성 건설 투자 확대, 현 및 현 이하 정부로부터의 자금 각출제도 폐지</li> <li>· 식량주산지 중심의 식량정책 추진, 대규모 식량생산 현에 대한 교부금 지원 확대, 장려금 지원</li> </ul>
식량과 농업생산 안정	<ul style="list-style-type: none"> <li>· 엄격한 경지 보호 및 절약제도 실시, 식량 재배면적은 최소 전년 면적 이상 유지</li> <li>· 5천만 톤 식량증산능력 계획 실시, 국가상품식량 생산기지 건설, 우수품질 식량산업 프로젝트 실시, 다수확 기술 시범 보급</li> <li>· 식량, 유지작물, 돼지 등 품목별 생산발전 정책 지원, 낙농업 정돈 및 진흥 업무 지속 추진</li> <li>· 화학비료 가격 관리 감독 강화, 축산업과 수산업의 표준화 사양 양식 체계 구축, 동식물 전염병 예방 및 방제 체계 구축, 농산물 품질안전 검사검역체계 건설, 우량종자 육종 및 번식 체계 구축, 농산물 도매시장 건설, 식량 및 유지작물 저장 및 현대 물류시설 건설</li> <li>· 2009년 식량생산량 5억 톤 수준 유지</li> </ul>
농민소득 증대	<ul style="list-style-type: none"> <li>· 농업현대화, 특색농업의 발전, 농촌 2,3차 산업(특히 농산물 가공업) 육성</li> <li>· 향진기업의 발전 및 소도시 건설 촉진, 경제종합개발 시범 진(鎭) 사업 지속 추진, 현금 지역경제 발전 촉진</li> <li>· 농촌직업교육 및 도시 이전 농촌노동력 취업 훈련 실시, 국가 차원의 농민공 권익향상 정책 실시, 귀향 농민공의 취업 및 창업 지원</li> </ul>
농산물가격 안정	<ul style="list-style-type: none"> <li>· 식량최저수매가격, 비축 및 방출, 임시 수매비축, 지역간 이동, 수출입 등 다양한 형식의 조절 수단 활용하여 주요 농산물 가격 안정 도모</li> <li>· 밀, 벼 최저수매가격 kg당 각각 0.22위안, 0.26위안 인상</li> </ul>
농촌종합개혁 심화	<ul style="list-style-type: none"> <li>· 향진 정부의 사회관리 및 공공서비스 직능 강화, 촌급 공익 사업에 대한 장려금 지원시스템 구축</li> <li>· 집단임지 재산권제도 개혁, 토지도급경영권 유동 관리 및 서비스 강화</li> </ul>

### 3. 평가 및 시사점

2004 ‘ 1 ’ 6 2  
(2007. 11~ 2012. 10)

- 2008 ‘ 1 ’

- 2008 ‘ 1 ’ 3

‘ 1 ’ 2009

- 2004 95%

30 2009 10 17  
(2008. 10. 9~ 13; 17 3 )



2009

(強農惠農政策)

2009

2009		“ ”	
7161.4	(= 143 2,280 )	1,205.9	6
4	( , , )		
) 1,230.8	(= 24 6,160 )		
		2,642.2	(= 52 8,440 )
		2,693.2	(= 53 8,640 )
		576.2	(= 11 5,240 )

[참고자료]

- 中共中央,國務院《關於2009年促進農業穩定發展農民持續增收的若干意見》; 中發[2009]1號
- 農業部《關於做好2009年農業農村經濟工作的意見》; 農發[2009] 1號
- 農業部 新聞辦公室. 2009.2.18. “2009年農業部決定為農民辦理22件實事”(http://www.agri.gov.cn)
- 國務院《關於落實《政府工作報告》重點工作部門分工的意見》; 國發[2009]13號
- 國務院《關於落實《政府工作報告》重點工作部門分工的意見》; 國發[2009]13號

6 중국의 정부지출은 ①일반공공서비스(32항목), ②외교(8항목), ③국방(3항목), ④공공안전(10항목), ⑤교육(10항목), ⑥과학기술(9항목), ⑦문화체육 및 대중매체(6항목), ⑧사회보장 및 취업(17항목), ⑨사회보장기금지출(6항목), ⑩의료위생(10항목), ⑪환경보호(10항목), ⑫도시 농촌사회 사무(10항목), ⑬농림수산 사무(7항목), ⑭교통운수(4항목), ⑮공업 상업 금융 등 사무(18항목), 기타 지출(4항목), 이전지출(8항목) 등 17목 172항으로 구분됨. 2009년도 농림수산 사무 항목의 지출 규모는 3,446.6억 위안으로 전년대비 744.4억 위안 증가(27%)

## 1. 정책 실시 개요

- 2007 2 (家電下  
鄉)
- 2007 11 15 ‘ ’<sup>1</sup>  
( ) .
  - 《 》 “ ” .
  - TV, 3 .
  - 2007 12 1 2008 5 31 2008  
12 31 .
  - 2008 10 13 ‘  
’<sup>2</sup> 2008 12 1
  - 2009 2 1 31 ( ), 5 (新

\* 작성: 전형진(한국농촌경제연구원 부연구위원, hjchon@krei.re.kr)

1 財政部《關於開展家電下鄉試點工作的通知》; 財建[2007]710號

2 商務部, 財政部《關於印發‘家電下鄉推廣工作方案’的通知》; 財建[2008]680號

疆生產建設兵團)<sup>3</sup>

(辦公廳) 2008 12 30

' 4

2009 2 26

' 5

- ( 4 2  
), 10  
2

(汽車下鄉) ( 9 ).

2008 12 30

( )

' 6 20

- 2009 1 3 (2009- 2011 )

(汽車產業調整和振興規劃)

(汽

車下鄉)

.<sup>7</sup>

- 《 》 50 ( 1 ) 2009 3 1

12 31

1,300cc

3 신강위그르족자치구 변경지역에 위치하며 중앙정부와 자치구가 공동으로 관할하는 특별 행정구역

4 商國務院辦公廳《關於搞活流通擴大消費的意見》; 國辦發[2008]134號

5 商務部,財政部,工業和信息化部《關於加大家電下鄉政策實施力度的通知》; 財建[2009]48號

6 國務院辦公廳《關於搞好流通擴大消費的意見》; 國辦發[2008]134號

7 國務院《關於印發汽車產業調整和振興規劃的通知》; 國發[2009]5號

표 1. 농촌소비 확대 정책 추진 일지 및 관련 문건

일자	추진 내용
2007.11.15	중국 재정부, 가전하향 시범사업 추진 계획 발표 - 財政部《關於開展家電下鄉試點工作的通知》(財建〔2007〕710號) - 《家電下鄉補貼資金管理暫行辦法》
2007.11.26	중국 상무부 재정부, 가전하향 시범사업 실시방안 발표 - 商務部, 財政部關於印發《家電下鄉試點工作實施方案》的通知(商綜發〔2007〕472號) - 《家電下鄉試點工作實施方案》
2008. 2. 2	중국 상무부 재정부, 가전하향 시범사업 개선사항 발표 - 商務部, 財政部《關於家電下鄉試點工作有關問題的通知》(商綜發〔2008〕27號)
2008. 5.26	중국 상무부 재정부, 가전하향 시범사업 기간 연장(2008.12.31까지 연장) - 商務部, 財政部《關於繼續實施家電下鄉政策的的通知》(財建〔2008〕325號)
2008.10.13	중국 상무부 재정부, 가전하향 사업 확대 실시 계획 발표 - 商務部, 財政部《關於印發《家電下鄉推廣工作方案》的通知》(財建〔2008〕680號) - 《家電下鄉推廣工作方案》 - 商務部, 財政部《關於做好家電下鄉推廣工作有關問題的通知》(商綜發〔2008〕426號, 2008.10.23)
2008.11.28	중국 재정부 상무부 공업정보화부, 가전하향 사업 전국 확대 실시 - 財政部, 商務部, 工業和信息化部《關於全國推廣家電下鄉工作的通知》(財建〔2008〕862號)
2008.12.16 (2009.2.5)	중국 상무부 재정부, 가전하향 사업 참여 기업 선정 기준 발표 - 商務部, 財政部《關於請審核薦家電下鄉銷售企業的通知》(商綜發〔2008〕502號) - 商務部, 財政部《關於請補充推薦家電下鄉銷售企業等有關問題的通知》(商綜電〔2009〕324號)
2008.12.30	중국 국무원, 유통활성화 및 소비확대 과제의 하나로 가전하향 사업의 보조대상 품목 확대 및 자동차 소비 촉진 과제 제시 - 國務院辦公廳《關於搞好流通擴大消費的意見》; 國辦發〔2008〕134號
2009.1	중국 국무원, 자동차산업 조정 및 진흥계획 중 자동차하향 사업 계획 발표 - 國務院《關於印發汽車產業調整和振興規劃的通知》(國發〔2009〕5號)
2009.2.10	중국 국가질검총국, 가전하향 제품의 품질 확보 5대 조치 발표
2009.2.26	중국 상무부 재정부 공업정보화부, 가전하향 사업 확대 계획 발표 - 商務部, 財政部, 工業和信息化部《關於加大家電下鄉政策實施力度的通知》(財建〔2009〕48號)
2009.3.10	중국 재정부 국가발전개혁위원회 공업정보화부 공안부 상무부 공상총국 질검총국, 자동차 오토바이 하향 사업 실시 방안 발표 - 財政部, 國家發展改革委, 工業和信息化部, 公安部, 商務部, 工商總局, 質檢總局《關於印發《汽車摩托車下鄉實施方案》的通知》(財建〔2009〕104號)
2009.4.15	중국 재정부 공업정보화부, 제1차 자동차·오토바이 하향 생산기업 명단 및 제품 목록 발표 - 財政部, 工業和信息化部《關於印發汽車摩托車下鄉生產企業名單及產品目錄的通知》(財建〔2009〕153號)
2009.4.23	중국 재정부 상무부 공업정보화부 국가발전개혁위원회 중앙선전부 농업부 환경보호부 공소총사(供銷總社) 세무총국 공상총국 질검총국, 가전하향 사업 시행세칙 발표 - 財政部, 商務部, 工業和信息化部, 國家發展改革委, 中宣部, 農業部, 環境保護部, 供銷總社, 稅務總局, 工商總局, 質檢總局《關於印發《家電下鄉操作細則》的通知》(財建〔2009〕155號); 《家電下鄉操作細則》

(工商總局), (質檢總局) 2009 3 10 ' .  
 '8 .  
 - ( ),  
 10%, 13% .  
 - , 5 ( 1 ) 5,000 ( 1  
 ), 5,000 650 ( 13 )  
 .  
 ' , ' . ' 2  
 .9

## 2. 주요 정책 내용

### 2.1. 가전하향(家電下鄉) 사업<sup>10</sup>

#### □ 사업 내용 및 담당 부처

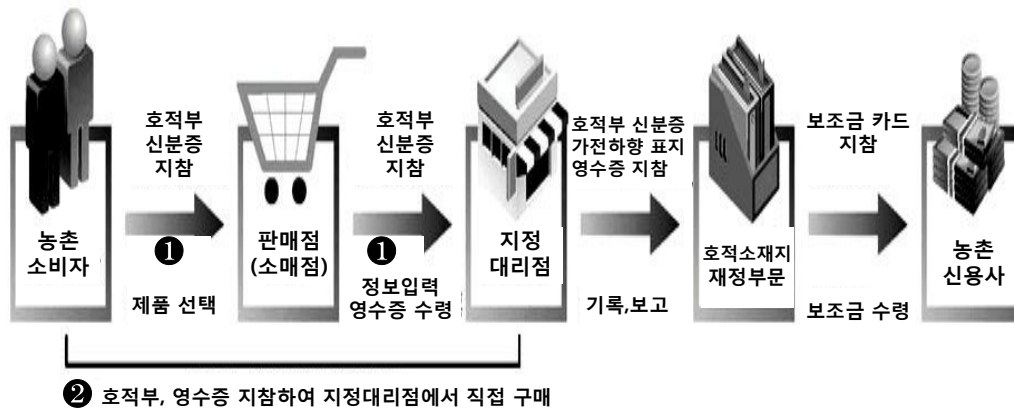
( ) 13%  
 - 80%, ( ) 20%  
 (汶川) 51 (縣) 5 ( )  
 , , , , )

8 財政部, 國家發展改革委, 工業和信息化部, 公安部, 商務部, 工商總局, 質檢總局《關於印發《汽車摩托車下鄉實施方案》的通知》; 財建[2009]104號

9 이외에도 2004년부터 시작된 농기계구입시 보조금을 지급하는 농기계하향(農機下鄉)사업도 농촌소비 확대 정책에 포함시킬 수 있음.

10 2009년 4월 23일 공포된 '가전하향 사업 시행세칙(家電下鄉操作細則)'은 2009년 2월 1일 이후 전국적으로 실시되고 있는 가전하향 사업의 전반을 규정하고 있음.

중국공업정보화부 (MIIT), (全國供銷合作總社),  
 (家電下鄉信息管理系統) 11



출처: 중국 공업정보화부 '가전하향 전제 보도(家電下鄉專題報道)'(<http://www.miit.gov.cn>)

### □ 보조 품목

3	9
( 2 )	
2	1
2009 2	2
1 1	

11 <http://jdx.zhs.mofcom.gov.cn/index.shtml>

- 2009 3  
 1,393 (58 ), TV 267 (10 ),  
 396 (16 ), 973 (36 ), 182 ,  
 303 , 485 .<sup>12</sup>  
 - 14 (298~ 1,000 ),  
 3 (1,990~ 2,150 ), 6 (1,650~ 1,890 ), LG  
 7 (298~ 998 ), 4 (1,450~ 1,990 )

표 2. 보조 품목의 변화 및 품목별 가격 상한

시 기	보조 품목의 변화
시범사업	컬러TV(1,500위안), 냉장고(2,000위안), 핸드폰(1,000위안)
2008.10.13	컬러TV(2,000위안), 냉장고(2,500위안), 핸드폰(1,000위안), 세탁기(2,000위안)
2009. 2.26	기존 4개 품목에 컴퓨터, 온수기, 에어컨, 전자레인지, 전기난로 등 5개 품목 추가(오토바이도 포함되었으나 오토바이 자동차 하향 품목으로 이관)
2009. 4.23	컬러TV(3,500위안), 냉장고(2,500위안), 핸드폰(1,000위안), 세탁기(2,000위안), 에어컨(벽걸이형, 2,500위안), 에어컨(입식, 4,000위안), 온수기(태양열, 4,000위안), 온수기(전기식, 1,500위안), 온수기(가스식, 2,500위안), 컴퓨터(3,500위안), 전자레인지(1,000위안), 전기난로(600위안)

- ( ) 3 ( ,  
 3 )  
 - ( ) ( )  
 ( , , , 50% )

12 중국 상무부 ‘가전하향정보관리계통(家電下鄉信息管理系統)’(<http://jdx.zhs.mofcom.gov.cn>). 중국 공업정보화부 ‘가전하향 전제보도(家電下鄉專題報道)’(<http://www.miit.gov.cn>).

□ 사업 지역 및 기간

2007 12 1 4  
 - 2009 2 31 ( ), 5  
 ( 3 )

표 3. 가전하향 사업 실시 지역 및 기간

기간	지역
2007.12.1 ~ 2011.11.30 (시범사업 기간 포함)	시범사업 실시 지역 3개 성(자치구, 직할시), 1개 시 - 산둥성, 하남성, 사천성, 산둥성 청도시(青島市)
2008.12.1 ~ 2012.11.30	확대 실시 지역(2008.11.13 추가) 9개 성(자치구, 직할시), 1개 시 - 내몽고자치구, 요녕성, 흑룡강성, 안휘성, 호북성, 호남성, 광서 장족자치구, 중경시, 섬서성, 요녕성 대련시(大連市)
2009. 2.1 ~ 2013. 1.31	확대 실시 지역(2008.11.28 추가) 19개 성(자치구, 직할시), 3개 시, 신강생산건설병단 - 길림성, 신강위그루족자치구, 감숙성, 청해성, 영하회족자치구, 서장자치구, 북경시, 천진시, 하북성, 산서성, 상해시, 절강성, 강소성, 복건성, 해남성, 강서성, 광둥성, 운남성, 귀주성, 광동 성 심천시(深圳市), 절강성 영파시(寧波市), 복건성 하문시(廈門 市)

□ 가전하향 사업 관련 표지



<그림 1>



<그림 2>





<그림 3>



<그림 4>



<그림 5>

- 그림 1: 가전하향 제품 외부포장의 전면 인쇄
- 그림 2: 세탁기, 컬러TV, 냉장고의 외부포장 좌측면 오른쪽 모서리 인쇄
- 그림 3: 핸드폰 외부포장의 전면에 인쇄
- 그림 4: 가전하향 제품 설명서 표지 왼쪽 모서리 및 오른쪽 하단 모서리 인쇄
- 그림 5: 가전하향 제품 판매점 표지

## 2.2. 자동차·오토바이하향(汽車摩托車下鄉) 사업

### □ 사업 내용

표 4. 자동차 오토바이 하향 사업의 보조 품목, 대상, 사업기간

보조 품목	보조 대상 및 수량 제한	사업 기간
소형 화물트럭 (3륜자동차, 4륜저속화물트럭 폐차)	폐차의 차주와 구매하는 차량의 차주가 동일한 농민(농업호적) 농가당 최대 1대	2009.3.1~12.31
배기량 1,300CC 이하 소형버스	농민(농업호적) 농가당 최대 1대	2009.3.1~12.31
오토바이	농민(농업호적) 농가당 최대 2대	2009.3.1~2013.1.31

- 주 1. 3륜 자동차는 3륜 농용차, 4륜 저속화물트럭은 4륜 농용차를 의미함.  
 2. 소형 화물트럭은 총 중량이 1.8톤 이상, 6톤 이하, 최소 4륜, 화물 적재용 차량 의미함.  
 3. 소형 승용차는 배기량이 1,300CC 이하, 최소 4륜, 승객 탑승용 차량 의미함(승용차는 포함하지 않음).

- 80%, ( ) 20%

- (汶川) 51 (縣) 5 ( )

표 5. 자동차 오토바이 하향 사업의 품목별 보조 범위

보조 품목	보조 범위
소형 화물트럭 (3륜자동차, 4륜저속화물트럭 폐차)	· 판매가격의 10% 직접 보조 · 50,000위안 이상인 경우 대당 5,000위안 정액보조 · 3륜자동차, 4륜저속화물트럭 폐차할 경우 -3륜 자동차: 대당 2,000위안 직접 보조 -4륜 저속화물트럭: 대당 3,000위안
배기량 1,300CC 이하 소형버스	· 판매가격의 10% 직접 보조 · 50,000위안 이상인 경우 대당 5,000위안 정액보조
오토바이	· 판매가격의 13% 직접 보조 · 5,000위안 이상인 경우 대당 650위안 정액보조

2009 4 15 ' 1 .  
'13 .

- ( , ): 73 , 4,385  
360
- : 177 , 8,686

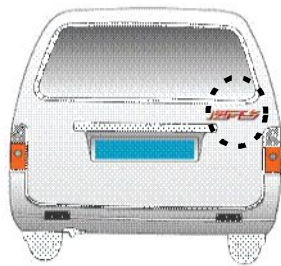
### □ 자동차·오토바이 하향 사업 관련 표지

# 汽车下乡

# 摩托车下乡

< 자동차 하향 표지 >

< 오토바이 하향 표지 >



< 자동차·오토바이 하향 표지 부착 위치 예시 >

### 3. 평가 및 시사점

2002

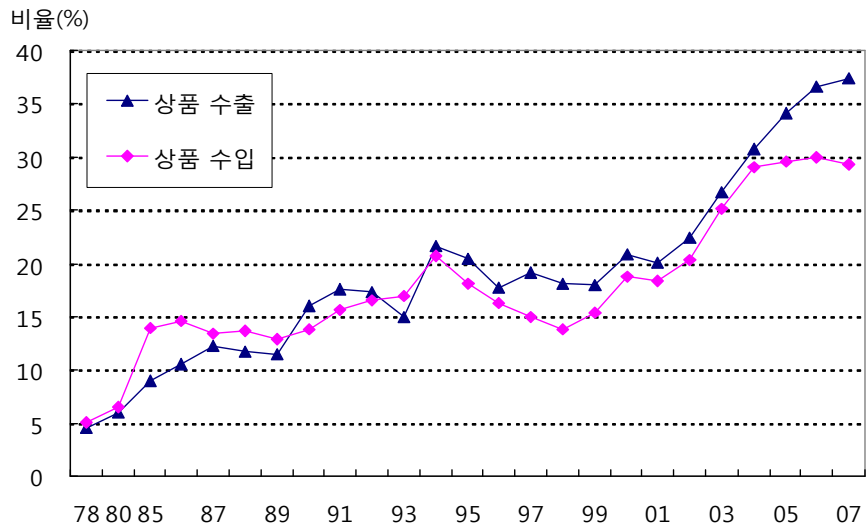
2007 2

13 財政部、工業和信息化部《關於印發汽車摩托車下鄉生產企業名單及產品目錄的的通知》(財建[2009]153號)

중국농업동향

- GDP : 2006 11.6% 2007 1/4 11.1% 2/4 12.7%  
 3/4 11.5% 4/4 11.2% 2008 1/4 10.6% 2/4 10.4%  
 3/4 9% 4/4 6.8% 2009 1/4 6.1%
- : 2004 35.4% 2005 28.4% 2006 27.2% 2007  
 25.7% 2008 17.2%

그림 6. 중국 경제의 수출입의존도 추이(대 GDP 비율)



( 6 )

(兩防)  
(保增長促發展)

(一保一控)

2008 12.8~10

(中央經濟工作會議)

2009

5

- 4

-	1	2002	2,476	2008	4,761	
,		2003	6.8%	2004	10.7%	2007
	15.8%					
-	30	17	3	(2008.10.9~ 13)		
,				2020	2008	2
			6			
					4	
-			55.1%(2007 )			
-			1,000			2,356
-		2008	90	2009	200	
,	2009		1,500			
-	11		2	(2009.3.5~ 13)		
	(李毅中)					

중국농업동향

- 2008 10 350  
40% , 4 4.8 , 9,200

- 2007. 12~ 2009. 1. 31 123 ( 76 , TV 41 , 3.5 , 3 )  
2007. 12~ 2008 160 , 20 ( 1.3 ) , 113 , 16 ( 2.1 )

- 50 150 ( 3.5 500 )

- (姚堅) 2009 1/4 270 , 40 , 3 148.5 , 22.4  
70%, 72% 11.1%

(新浪汽車頻道) ( ) (新華信國際信  
息諮詢北京有限公司)

- 56.6%  
41.8%

- 39.4% (18.7%), (7.7%), (21.5%), .

[참고자료]

- 財政部《關於開展家電下鄉試點工作的通知》；財建[2007]710號
- 財政部,工業和信息化部《關於印發汽車摩托車下鄉生產企業名單及產品目錄的的通知》(財建[2009]153號)
- 財政部,國家發展改革委,工業和信息化部,公安部,商務部,工商總局,質檢總局《關於印發《汽車摩托車下鄉實施方案》的通知》；財建[2009]104號
- 財政部,商務部,工業和信息化部,國家發展改革委,中宣部,農業部,環境保護部,供銷總社,稅務總局,工商總局,質檢總局《關於印發《家電下鄉操作細則》的通知》(財建[2009]155號)；《家電下鄉操作細則》
- 國務院辦公廳《關於提高流通擴大消費的意見》；國辦發[2008]134號
- 國務院辦公廳《關於搞活流通擴大消費的意見》；國辦發[2008]134號
- 國務院《關於印發汽車產業調整和振興規畫的通知》；國發[2009]5號
- 商務部,財政部《關於印發‘家電下鄉推廣工作方案’的通知》；財建[2008]680號
- 商務部 “家電下鄉信息管理系統”(http://jdxz.zhs.mofcom.gov.cn)
- 工業和信息化部 “家電下鄉專題報道”(http://www.miit.gov.cn)
- 新華信·Motorlink·鄭雪芹. 2009. “汽車下鄉將拉動農村市場 補貼太少成遺憾”

## 1. 실시 배경과 의의

“ (地理標志)”<sup>1</sup> .  
 (WTO) 《 ( TRIPS )》  
 2001 《 (商標法)》 .

- WTO WTO

- 2007 《  
 (關於積極發展現代化農業 紮實推進社會主義新農  
 村建設的若干意見)》  
 (依法保護農產品注冊商標 地理標志和知名品牌)

\* 작성: 정정길(한국농촌경제연구원 중국사무소장, cgchung@krei.re.kr), 박경철(북경대학 박사과정, kcpark@krei.re.kr)

1 중국에서의 지리표지(地理標志)제도는 ‘원산지표시제도’ 또는 ‘지역명칭표시제도’ 등으로 번역할 수 있음. 현재 우리나라에서 실시되고 있는 진정한 의미의 “농산물 지리적표시제”는 중국 농업부가 2007년 12월 공표하고 2008년 2월 시행을 시작한 《농산품지리표지관리법(農產品地理標志管理辦法)》이 이에 해당된다고 할 수 있음



2004

《  
(關於加強農產品地理標志保護與商標注冊工作的通知)》  
(國家保護知識產權工作組) 《2007  
(2007年中國保護知識產權行動計劃)》 “

”

《 (農產品地理標志管理辦法)》 2007 12  
2008 2

(農產品質量安全中心)

## 2. 법률적 근거와 실시체계

2008 2 《 》

### 2.1. 법률적 근거

《 》 1993 《 (商標法實施  
細則)》(2002 )

1994 《 ,

(集體商標, 證明商標注冊和管理辦法》(2003  
) . 2001 《 》

(國家質量技術監督局) 《  
(原產地地域產品保護規定》

“ ” , “ ” , “ ”

(國家出入境檢驗檢疫局) 2001 《  
(原產地標記管理規定》 4 “ ”

(國家質量監督檢驗檢疫總局) 《 》 《  
志產品保護規定》(2005 7 15 ) 《 (地理標  
》

《 》  
“ ”

2008 2  
11 《 》

2008 8 《  
(農產品質量安全法), 《 》  
《 (農產品地理標志登記程序)》, 《  
(農產品地理標志使用規範》

## 2.2. 《농산품지리표지관리법》 제정 의의

- 2007 12 11 《 》  
2008 2 1

2008 《 》 1 100

- 1

## 2.3. 행정적 실시체계

(國家工商總局)

(國家質檢總局)

2008 2

1

(農產品地理標志登記專家評審委

員會)

### 3. 지리표지 실시 현황

#### 3.1. 품질검정측정 체계

2008 2

( )

18

《  
(農產品地理標志產品品質鑒定檢測機構管理辦法)》 《  
(農產品地理標志產品品質鑒定規範)》

《 》

. 2009 2 11 3  
< 1 > .

### 3.2. 지리표지 실시 현황

2008 2008  
2008  
12 《 》 2008 2 2007  
( ‘ ) 2008

#### 가. 2008년 이전의 농산품 지리표지

· · · (省·  
市·鄉·鎮)

중국농업동향

- < 1> . (華東) ( 45.4%), , .

- , , , .

- , , , , , . 1 205 ( 60%) , .

- , 1996 1996 1999 , 2000 2005 1996 . 2006

- < 1> < 1> , .

, (中國地理標志) 1 2004 323 (浙江), (河南), (福建) 42 , 34 , 27 . 1000 .

표 1. 중국 농산품 지리표지 지역별 현황(2007년 기준)

지역	성시(省市)	수량	총수	지역	성시(省市)	수량	총수
화북 (華北)	북경시(北京)	6	19	화중 (華中)	하남성(河南)	9	17
	하북성(河北)	5			호북성(湖北)	6	
	내몽고(內蒙古)	2			호남성(湖南)	2	
	산서성(山西)	5		화남 (華南)	광둥성(廣東)	5	15
	천진시(天津)	1			광 서(廣西)	7	
동북 (東北)	흑룡강성(黑龍江)	2	8	해남성(海南)	3	24	
	요녕성(遼寧)	6		귀주성(貴州)	1		
화동 (華東)	안휘성(安徽)	6	93	서남 (西南)	사천성(四川)	14	24
	복건성(福建)	25			운남성(雲南)	5	
	강소성(江蘇)	9			중경시(重慶)	4	
	강서성(江西)	7		서북 (西北)	감숙성(甘肅)	5	29
	산둥성(山東)	13			영 하(寧夏)	3	
	절강성(浙江)	33			섬서성(陝西)	3	
	-	-			신 강(新疆)	18	

자료: 王寒, 陳通(2008)

그림 1. 중국 농산품 지리표지 유형별 등록 현황

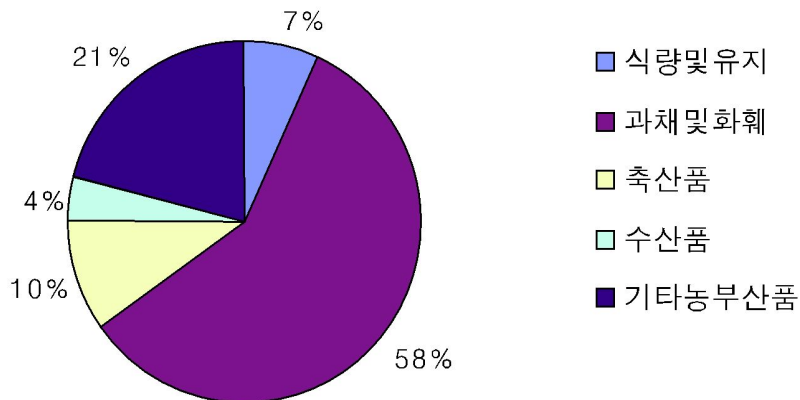
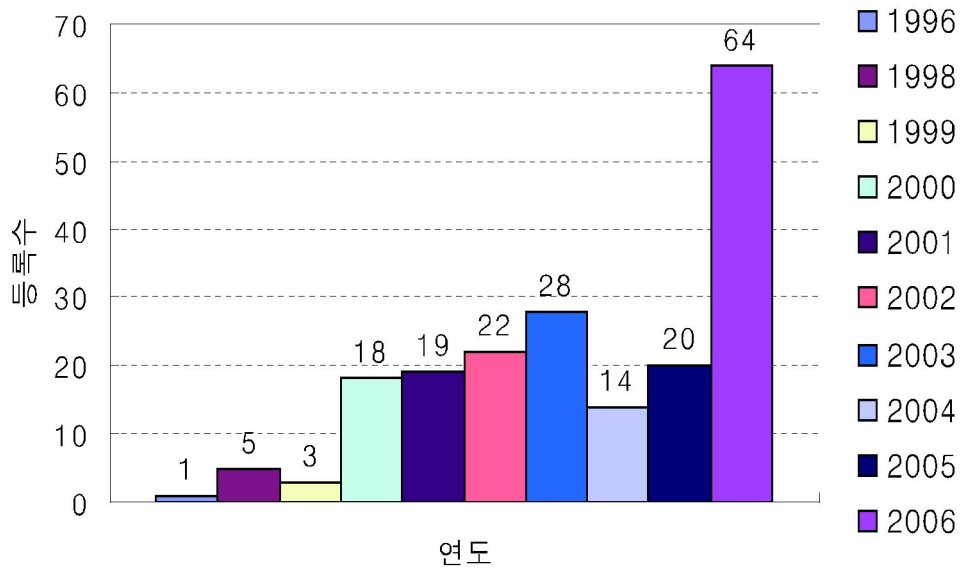
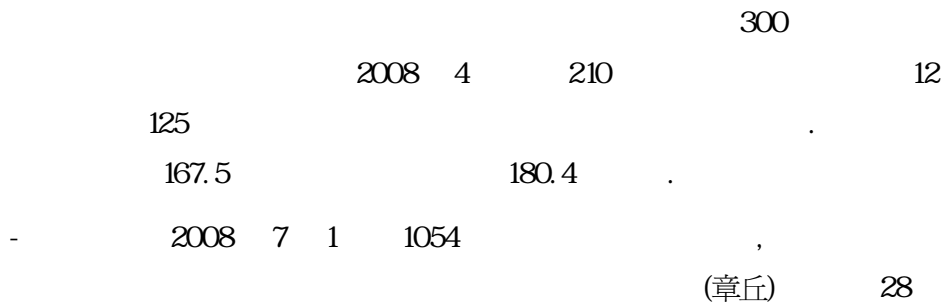


그림 2. 중국 농산품 지리표지 연도별 등록 현황



자료: 王寒, 陳通(2008).

나. 2008년 이후의 농산품 지리표지



( 2 ) .



(涼山州馬鈴薯產業協會)

19

《

2

( 3 ).

- 2

(興化大閘蟹)

2008 8 4

(蒙陰蜜桃) 23

1, 2

2008

1, 2, 4

3 2009 3

### 3. 향후 전망

《 》

) 2008 2

( ' )

2007

2008 2

2007

2009

[참고자료]

- 王寒 陳通. 2008. “我國農產品地理標志發展現狀分析”. 『西華電子科技大學學報』 18(4): 101-105.
- 吳彬. 2008. “中國農產品地理標志保護中存在的問題及原因”. 『世界農業』 347: 24-26.
- 楊毅青 鄭龍. 2008. “實施農產品地理標志保護制度發掘我國農產品貿易優勢”. 『中國農參通報』 4: 317-319.
- 楊正喜 陳亞平. 2004. “入世與我國農產品地理標志的法律保護”. 『廣東青年幹部學院學報』 18(58): 51-54.
- 袁園 盛松華. 2009. “保護農產品地理標志的經濟合理性分析”. 『世界農業』 358: 64-66.
- 農業部農產品質量安全網([www.aqsc.gov.cn](http://www.aqsc.gov.cn)).

## 부록 1. 제3차 농산품 지리표지산품 품질검정검측기구 명단

번호	기구 명칭	지역	자격확인증서 번호
1	農業部畜禽產品質量監督檢驗測試中心(北京)	北京市朝陽區	AGI2009-JC-071
2	農業部特種經濟動植物及其產品質量監督檢驗測試中心	吉林市昌邑區	AGI2009-JC-072
3	農業部蠶桑產業產品質量監督檢驗測試中心(鎮江)	江蘇省鎮江市	AGI2009-JC-073
4	江蘇省農產品質量檢驗檢測南通中心	江蘇省南通市	AGI2009-JC-074
5	浙江省農產品質量監督檢驗測試中心	杭州市	AGI2009-JC-075
6	農業部棉花品質監督檢驗測試中心	河南省安陽市	AGI2009-JC-076
7	農業部麻類產品質量監督檢驗測試中心	長沙市	AGI2009-JC-077
8	農業部畜禽產品質量安全監督檢驗測試中心(長沙)	長沙市	AGI2009-JC-078
9	農業部食品質量監督檢驗測試中心(湛江)	廣東省湛江市	AGI2009-JC-079
10	廣州市農業標準與監測中心	廣州市	AGI2009-JC-080
11	江門市農產品質量監督檢驗測試中心	廣東省江門市	AGI2009-JC-081
12	農業部種豬質量監督檢驗測試中心(重慶)	重慶市榮昌市	AGI2009-JC-082
13	農業部農產品質量安全監督檢驗測試中心(銀川)	銀川市	AGI2009-JC-083
14	中國科學院西北高原生物研究所生物化學分析測試部	青海省西寧市	AGI2009-JC-084
15	新疆漁業環境監測及水產品質量檢測中心	新疆烏魯木齊市	AGI2009-JC-085
16	農業部農產品質量安全監督檢驗測試中心(青島)	青島市城陽區	AGI2009-JC-086
17	農業部煙草產業產品質量監督檢驗測試中心	山東省青島市	AGI2009-JC-087
18	譜尼測試科技(北京)有限公司	北京市海澱區	AGI2009-JC-088

부록 2. 농업부 발표 농산품 지리표지산품 등기공고(제1차)  
(農業部發布首批農產品地理標志產品登記公告)

2008 7 1

1054

( ) 28

부표 1. 2008년 제1차 농산품지리표지 등록생산품 공고 내용

번호	생산품	소재 성시 (省市)	신청인	보호지역 획정범위	품질관리 기술규범 번호
1	리청호두 (黎城核桃)	山西省	黎城縣核桃產業辦公室	山西省 長治市 黎城縣 黎侯, 東陽關, 西井, 上遙 등 9개 향진. 동경 113°11' -113°35', 북위 36°23' -36°53'.	AGI2008-04-00001
2	자오칭대추 (交城駿棗)		交城縣農業技術推廣中心	山西省 交城縣 天寧鎮, 夏家營鎮, 西營鎮, 洪相鄉, 嶺底鄉, 西社鎮. 동경 111°17' -111°24' 과 북위 37°28' -37°54'.	AGI2008-04-00002
3	우하이포도 (烏海葡萄)	內蒙古自治區	烏海市植保植檢站	內蒙古自治區 烏海市 關訥 3개 진, 3개 관사처. 東經106°36' -107°06', 北緯 39°15' -39°52'.	AGI2008-04-00003
4	장우검은콩 (彰武黑豆)	遼寧省	彰武縣綠色食品協會	遼寧省 彰武縣 哈爾套鎮, 滿堂紅鄉, 四堡子鄉, 馮家鎮, 興隆堡鄉, 東六鎮, 大德鄉, 前福興地鄉 등 8개 향진. 동경 121°53' -122°58', 북위 42°07' -42°51'.	AGI2008-04-00004
5	헤이산진평배 (黑山錦豐梨)		黑山縣農業技術推廣中心	遼寧省 黑山縣 英城子鄉, 新立屯鎮, 芳山鎮, 八道壕鎮, 太和鎮, 白廠門鎮, 鎮安鄉, 無梁殿鎮, 薛屯鄉, 胡家鎮 등 10개 향진. 동경 121°48'45" -122°37'30", 북위 41°27'30" -42°7'30".	AGI2008-04-00005
6	시우이안화쯔버섯 (岫岩滑子蘑)		岫岩滿族自治縣蔬菜生產管理局	遼寧省 岫岩縣 지역 내 24개 향진. 동경 122°52' -123°41', 북위 40°00' -40°49'.	AGI2008-04-00006
7	타오난녹두 (洮南綠豆)	吉林省	洮南市雜糧雜豆經銷協會	吉林省 洮南市 행정구내 각 향진. 동경 121°38'20" -123°20'10", 북위 45°2'20" -46°1'20".	AGI2008-04-00007
8	신카이허공미 (新開河貢米)		集安綠色食品產業協會	吉林省 集安市 지역 내 新開河유역의 財源鎮, 花甸鎮의 水田地. 동경 125°36' -126°52', 북위 41°16' -41°27'.	AGI2008-04-00008

9	지안변조삼 (集安邊條參)		集安綠色食品產業協會	吉林省 集安市 지역 내 新開河유역 台上鎮, 花甸鎮, 財源鎮, 清河鎮, 頭道 鎮의 인삼재배지. 동경 125°36'-126° 09', 북위 41°07'-41°36'	AGI2008-04 -00009
10	빠이안대두 (巴彥大豆)	黑龍江省	巴彥縣質量安全協會	黑龍江省 巴彥縣 지역 내 18개 향진. 동경 126°45'53"-127°42'16", 북위 45° 54'28"-46°40'18"	AGI2008-04 -00010
11	자인목이버섯 (嘉蔭木耳)		嘉蔭縣綠色食品協會	黑龍江省 伊春市 嘉蔭縣 현 관할 3鎮 6鄉: 烏雲鎮, 朝陽鎮, 烏拉嘎鎮, 常勝 鄉, 滬嘉鄉, 向陽鄉, 紅光鄉, 青山鄉, 保 興鄉. 동경 129°09'-130°45', 북위 49° 25'-48°07'.	AGI2008-04 -00011
12	아청쌀 (阿城大米)		哈爾濱市阿城金 京稻米專業合作 社	黑龍江省 哈爾濱市 阿城區 5개 향진 12개 촌: 阿什河城建村, 雙豐鎮東光 村, 雙蘭村, 愛民村, 椴樹村, 料甸滿族 鄉紅新村, 聯勝村, 西華村, 新建村, 紅 星鄉海東村, 海興村, 亞溝鎮新光村.	AGI2008-04 -00012
13	장치우대파 (章丘大蔥)	山東省	章丘市大蔥研究所	山東省 章丘市 繡惠, 棗園, 龍山, 寧 家埠, 刁鎮, 明水 등 5개 향진(街道辦 事處), 총 264개 행정촌. 동경 117°10' -117°35', 북위 36°25'-37°09'.	AGI2008-04 -00013
14	웨이하이야생 자삼 (威海野生刺參)		威海市農業環境 保護站	山東省 威海市 지역 내 연해의 基岩 岬灣, 沙壩-瀉湖, 海島와 海礁 15미터 이내의 야생자삼자연생장해구(海區). 북쪽 雙島灣에서, 동쪽 成山頭까지 남 쪽 蘇山島에서 서쪽 乳山口까지. 동경 121°11'-122°42', 북위 36°41'-37°35'.	AGI2008-04 -00014
15	팡시엔표고버섯 (房縣香菇)	湖北省	房縣經濟作物技 術推廣站	湖北省 房縣 城關鎮, 青峰鎮, 大木鎮, 門古鎮, 軍店鎮, 化龍鎮, 土城鎮, 紅塔 鄉, 榔口鄉, 沙河鄉, 萬峪河鄉, 橋上 鄉, 窯淮鄉, 上龔鄉, 九道鄉, 中壩鄉, 白鶴鄉, 五台山林業總場, 姚坪鄉 등 19 개 향진. 동경 110°02'-111°15', 북위 31°34'-32°31'.	AGI2008-04 -00015
16	쯔구이노엽골 (秭歸桃葉橙)		秭歸縣柑桔協會	湖北省 秭歸縣 茅坪鎮, 歸州鎮, 屈原 鎮, 水田壩, 泄灘鄉, 沙鎮溪鎮, 兩河口 鎮, 梅家河鄉, 郭家壩鎮, 周坪鄉, 楊林 橋鎮 등 11개 향진. 동경 110°18'-111° 00', 북위 30°38'-31°11'.	AGI2008-04 -00016
17	마청푸바이국화 (麻城福白菊)		麻城市福白菊產 業協會	湖北省 麻城市 北部山區, 그중 福田 河鎮이 주산지이고 黃土崗鎮, 乘馬崗 鎮, 三河口鎮, 順河集鎮이 부산지임. 모두 5개 향진. 동경 114°45'-115°20', 북위 31°20'-31°40'.	AGI2008-04 -00017

중국농업동향

18	장용유자 (江永香柚)	湖南省	江永縣桃川洞名特優新產品開發區管理委員會	湖南省 江永縣 粗石江鎮, 桃川鎮, 源口瑤族鄉, 夏層鋪鎮, 允山鎮과 瀟浦鎮 등 6개 향진. 동경 110°57'20"-111°41'15", 북위 24°55'35"-25°29'40".	AGI2008-04-00018
19	우롱고산고추 (武隆高山辣椒)	重慶市	武隆縣蔬菜產業發展辦公室	重慶市 武隆縣 동경 107°13'-108°05', 북위 29°02'-29°40'.	AGI2008-04-00019
20	량평유자 (梁平柚)		梁平縣經濟作物站	重慶市 梁平縣 관할 33개 진향, 315개 촌. 동경 107°24'-108°05', 북위 30°25'-30°53'.	AGI2008-04-00020
21	미쯔밀 (米脂小米)	陝西省	米脂縣金顆粒小米專業合作社	陝西省 榆林市 米脂縣. 동경 109°49'-110°29', 북위 37°39'-38°5'.	AGI2008-04-00021
22	안량대추 (閩良相棗)		西安市閩良區林業科技中心	陝西省 閩良區 關山鎮 東丁村, 北馮村, 康村 등: 武屯鎮 任張村, 溝王村, 炮張村 등: 振興街辦 紅荊村, 坡底村 등 촌. 동경 109°08'54"-109°25'37", 북위 34°35'00"-34°44'37".	AGI2008-04-00022
23	빈저우배 (彬州梨)		彬縣園藝工作站	陝西省 鹹陽市 彬縣 涇河川道 및 각 지류 수계연안. 그 분포구역은 城關, 新堡子, 太峪, 義門, 新民, 炭店, 小章, 香廟, 龍高, 永樂, 西坡, 北極, 底店, 車家莊, 水口 등 15개 향진. 동경 107°49'-108°49', 북위 34°51'-35°17'.	AGI2008-04-00023
24	상핑관중흑돼지 (興平關中黑豬)		興平市畜牧獸醫站	陝西省 興平市 행정구역 내 14개 향진(판사처). 동경 108°17'49"-108°37'7", 북위 34°12'50"-34°26'53".	AGI2008-04-00024
25	중닝샬레늄오이 (中寧硒砂瓜)	寧夏回族自治區	硒砂瓜生產營銷協會	寧夏 中寧縣 白馬鄉, 鳴沙鎮, 恩和鎮, 舟塔鄉, 喊叫水鄉 등. 동경 105°26'-106°07', 북위 37°9'-73°50', 해발 1184미터.	AGI2008-04-00025
26	평양고추 (彭陽辣椒)		彭陽縣紅河辣椒專業合作社	寧夏 彭陽縣 紅河鄉, 城陽鄉, 白陽鎮, 古城鎮, 新集鄉, 草廟鄉, 孟原鄉, 王窪鎮, 小岔鄉, 羅窪鄉, 馮莊鄉, 交岔鄉 등 12개 향진. 동경 106°32'-106°58', 북위 35°41'-36°17'.	AGI2008-04-00026
27	시지감자 (西吉馬鈴薯)		西吉縣馬鈴薯產業服務中心	寧夏 西吉縣 吉強鎮, 火石寨鄉, 新營鄉, 蘇堡鄉, 偏城鄉 등 5개 향진의 96개 행정촌. 동경 105°20'-06°04', 북위 35°35'-36°14'.	AGI2008-04-00027
28	허란나사채 (賀蘭螺絲菜)		賀蘭縣農牧局鄉鎮企業培訓服務中心	寧夏 賀蘭縣 金貴鎮 銀河村, 保南村, 金貴村, 銀光村, 漢佐村, 聯星村, 潘昶村, 英雄村, 潘西村, 紅星村, 習崗鎮의 紅旗村과 黎民村, 洪廣鎮의 高融과 金沙村. 동경 105°53'-106°36', 북위 38°26'-38°48'.	AGI2008-04-00028

注: 質量控制技術規範文本見農產品質量安全網(www.aqsc.gov.cn)

부록 3. 농업부 발표 농산품 지리표지산품 등기공고(제2차)

(涼山州馬鈴薯產業協會) 19  
 《 (農產  
 品地理標志管理辦法)》  
 10

부표 2. 2009년 제2차 농산품 지리표지 등록생산품 공고 내용

번호	생산품	소재 성시 (省市)	신청인	지역보호 확정범위	품질관리기술 규범번호
1	량산감자 (涼山馬鈴薯)	四川省	涼山州馬鈴薯產業協會	四川省 涼山州 지역 내의 昭覺縣, 布拖縣 등 17개 縣市 610개 향진, 3752개 촌. 동경 100°15′-103°52′, 북위 26°03′-29°18′.	AGI2009-02-00135
2	난부감미유자(南部脆香甜柚)		南部縣果樹技術推廣站	四川省 南部縣 南隆鎮, 金星鄉, 棗兒鄉, 老鴉鎮, 盤龍鎮, 群龍鄉, 平橋鄉, 東壩鎮, 馬王鄉, 梅家鄉, 鐵佛塘鎮, 大富鄉, 石河鎮, 河東鎮, 永定鎮 등 33개 향진. 동경 105°27′-106°24′, 북위 31°04′-31°40′.	AGI2009-02-00136
3	총칭비파차 (崇慶枇杷茶)		崇州市崇慶枇杷茶專業合作社	四川省 崇州市 懷遠鎮, 三郎鎮, 街子鎮, 文井江鎮, 雞冠山鄉 일대의 龍門山脈, 轄山區 등 5개 향진 23개 촌. 동경 103°19′24.1″-103°28′1.8″, 북위 30°44′49″-30°47′16″.	AGI2009-02-00137
4	완위안감자 (萬源馬鈴薯)		萬源市農業技術推廣站	四川省 萬源市 지역 내, 전 시 52개 향진 371개 촌. 동경 107°29′-108°31′, 북위 31°39′-32°20′.	AGI2009-02-00138
5	빠이치안강낭콩 (拜泉芸豆)	黑龍江省	拜泉縣興國鄉芸豆協會	黑龍江省 拜泉縣 지역 내의 拜泉鎮, 豐產鄉, 長春鎮, 大眾鄉, 興農鎮, 興華鄉, 上升鄉, 國富鎮, 新生鄉, 三道鎮, 興國鄉, 愛農鄉, 富強鎮, 龍泉鎮, 永勤鄉, 時中鄉. 동경 125°30′-126°33′, 북위 47°17′-47°52′.	AGI2009-02-00139

6	푸진대두 (富錦大豆)	黑龍江省	富錦市綠色食品協會	黑龍江省 富錦市 지역 내 大榆樹鎮, 向陽川鎮, 二龍山鎮, 硯山鎮, 頭林鎮, 興隆鎮, 宏勝鎮, 長安鎮, 上街基鎮, 錦山鎮와 城關社區. 동경 131°49'48"-133°09'40", 북위 46°42'40"-47°13'40".	AGI2009-02-00140
7	란강수박 (蘭崗西瓜)		寧安市蘭崗鎮西瓜協會	黑龍江省 寧安市 蘭崗鎮 지역 내의 蘭崗村, 軍馬場, 牡丹村, 民和村, 永政村, 新中村, 依蘭村, 自興村, 文化村, 東升村, 新農村, 河南村. 동경 128°08'54"-130°00'44", 북위 43°31'24"-44°27'46".	AGI2009-02-00141
8	이춘목이버섯 (伊春黑木耳)		伊春市綠色食品協會	黑龍江省 伊春市 지역 내의 鐵力市, 嘉蔭縣, 伊春區, 友好區, 上甘嶺區, 五營區, 紅星區, 新青區, 湯旺河區, 烏伊嶺區, 烏馬河區, 翠巒區, 帶嶺區, 南岔區, 美溪區, 西林區, 金山屯區, 鐵力局, 雙豐局, 桃山局, 朗鄉局 등 21개 현(시), 구, 국. 동경 127°42'-130°14', 북위 46°28'-49°21'.	AGI2009-02-00142
9	이춘개암버섯 (伊春榛蘑)		伊春市綠色食品協會	黑龍江 省伊春市 지역 내의 鐵力市, 嘉蔭縣, 伊春區, 友好區, 上甘嶺區, 五營區, 紅星區, 新青區, 湯旺河區, 烏伊嶺區, 烏馬河區, 翠巒區, 帶嶺區, 南岔區, 美溪區, 西林區, 金山屯區, 鐵力局, 雙豐局, 桃山局, 朗鄉局 등 21개 현(시), 구, 국. 동경 127°42'-130°14', 북위 46°28'-49°21'.	AGI2009-02-00143
10	짜오위안쌀 (肇源大米)		肇源縣富農水稻標準化生產專業合作社	黑龍江省 肇源縣 지역 내의 古龍鎮, 新站鎮, 民意鄉, 茂興鎮, 古恰鄉, 肇源鎮, 二站鎮, 三站鎮, 和平鄉, 超等鄉, 薄荷台鄉 등 11개 향진. 동경 123°57'-125°45', 북위 45°23'-45°59'.	AGI2009-02-00144
11	엔서우쌀 (延壽大米)	黑龍江神	延壽縣亮珠稻米生產專業合作社	黑龍江省 延壽縣 지역 내의 延壽鎮(일부분), 六團鎮(일부분), 中和鎮, 加信鎮, 安山鎮, 壽山鄉, 玉河鄉, 延河鎮 등 8개 향진. 동경 127°54'20"-129°04'30", 북위 45°10'10"-45°45'25".	AGI2009-02-00145
12	싱화민물게 (興化大閘蟹)	江蘇省	興化市大閘蟹行業協會	江蘇省 興化市 지역 내 35개 향진으로 沙溝鎮, 周奮鄉, 缸顧鄉, 李中鎮, 西郊鎮, 昭陽鎮, 開發區, 陳堡鎮, 周莊鎮, 茅山鎮, 戴南鎮, 張郭鎮, 陶莊鎮, 荻垛鎮, 昌榮鎮 등이 포함됨. 동경 119°43'-120°16', 북위 32°40'-33°13'.	AGI2009-02-00146



13	짙핑수선화차 (漳平水仙茶)	福建省	漳平市茶葉協會	福建省 漳平市 南洋鄉, 雙洋鎮, 赤水鎮, 新橋鎮, 吾祠鄉, 靈地鄉, 溪南鎮, 象湖鎮, 永福鎮 등 9개 향진. 동경 117°10′-117°45′, 북위 24°54′-25°47′.	AGI2009-02-00147
14	이위안사과 (沂源蘋果)	山東省	沂源縣生態農業與農產品質量管理辦公室	山東省 沂源縣 지역 내의 南麻鎮, 土門鎮, 魯村鎮, 徐家莊鄉, 大張莊鎮, 燕崖鄉, 中莊鎮, 西裏鎮, 東裏鎮, 張家坡鎮, 石橋鄉, 悅莊鎮과 三岔鄉 등 13개 향진. 동경 117°54′-118°31′, 북위 35°55′-36°23′.	AGI2009-02-00148
15	이위안전갈 (沂源全蠟)		沂源縣畜牧獸醫協會	山東省 沂源縣 지역 내의 南麻鎮, 土門鎮, 魯村鎮, 徐家莊鄉, 大張莊鎮, 燕崖鄉, 中莊鎮, 西裏鎮, 東裏鎮, 張家坡鎮, 石橋鄉, 悅莊鎮과 三岔鄉 등 13개 향진. 동경 117°54′-118°31′, 북위 35°55′-36°23′.	AGI2009-02-00149
16	얀진당근 (延津胡蘿蔔)	河南省	延津縣貢參果蔬專業合作社	河南省 延津縣 지역 내. 동경 113°57′-114°46′, 북위 35°07′-35°29′.	AGI2009-02-00150
17	스린단감 (石林甜柿)	雲南省	石林彝族自治縣農牧局茶桑果站	雲南省 石林彝族自治縣 지역 내의 鹿阜鎮, 石林鎮, 路美邑鎮, 板橋鎮, 圭山鎮, 西街口鎮, 長湖鎮和 大可鄉. 地理坐標爲東經103°10′-103°41′, 北緯24°30′-25°03′.	AGI2009-02-00151
18	칭양사과 (慶陽蘋果)	甘肅省	慶陽市經濟林木工作管理站	甘肅省 慶陽市 西峰區, 慶城縣, 合水縣, 正寧縣, 寧縣, 鎮原縣, 環縣과 華池. 동경 106°21′16″-108°42′48″, 북위 35°14′18″-36°35′12″.	AGI2009-02-00152
19	칭양원추리 (慶陽黃花菜)		慶城縣農業技術推廣中心	甘肅省 慶陽市 慶城縣의 15개 향진 122개 촌, 西峰區의 7개 향진 94개 촌, 鎮原縣의 19개 향진 227개 촌, 寧縣의 18개 향진 64개 촌, 合水縣의 12개 향진 79개 촌. 동경 106°24′-108°42′, 북위 35°14′28″-37°09′13″.	AGI2009-02-00153

注: 質量控制技術規範文本見農產品質量安全網(www.aqsc.gov.cn)





## Ⅱ. 농업 농촌경제동향

- 가격 동향
- 무역 동향
- 소득 동향
- 고추·마늘시장 동향
- 축산물 수급 현황과 전망



## 1. 식량작물

### □ 벼(稻穀)

연도	1	2	3	4	연평균
2009	1,780	1,819	1,866	1,923	1,861
2008	1,724	1,819	1,866	1,923	1,861
변동률	0.2%	7.7%	7.8%	9.2%	0.5%
2009	1,780	1,819	1,866	1,923	1,861
2008	1,724	1,819	1,866	1,923	1,861
변동률	0.2%	7.7%	7.8%	9.2%	0.5%
2009	1,780	1,819	1,866	1,923	1,861
2008	1,724	1,819	1,866	1,923	1,861
변동률	0.2%	7.7%	7.8%	9.2%	0.5%

### □ 쌀(大米)

2009 1

\* 2009년도 1/4분기 주요 농산물 도매시장 가격 동향

중국농업동향

		0.2~ 1.0%	
2009 2			2,731
	7.4%		2,861
	0.7%	6.3%	3,070
	3.1%	10.1%	

□ 밀(小麥)

2009 1			1%
2009 2	1,825	2.5%	16.9%
	1,980	1.0%	19.3%
2009 3			
	1,870	2.9%	18.8%
	2,000	1.0%	21.6%

□ 옥수수(玉米)

2009 1			
2009 2			1,386
	11.8%		0.3%
	0.2%		1,634
			16.1%
2009 3			1,455
			3.3%
		7.1%	

-		1,415	5.3%	,
	2.8%	.		
-	(黄淮海)	1,473	3.3%	
	,	11.6%	.	
-		1,691	3%	,
	10.7%	.		

□ 대두(大豆)

2009 1

-		3,421	24.4%	
-				
		1	2	.
-	4	6,756	5.3%	,
	44.9%	.		
-		2,930	5.1%	
	10.0%	.		

2009 3 , ,

3

-		3,350	2.3%	
	32.7%	.		
-		3,505	2.6%	
	32.8%	.		
-	4	6,410	3.9%	

51.8% .  
 - 2,980 4.8%  
 22.1% .

## 2. 축산물

### □ 돼지고기

2009 1  
 . 1 kg 18.7 2.6% ,  
 17.4% .  
 - kg 23 , 4.38%  
 - kg 21.67 .  
 3.37% .  
 - 2009 1 , , , ,  
 3- 8% .  
 - kg 15.83 ,  
 14.5 .  
 2009 2 kg 17.91 4.2%  
 , 23.4% .  
 2009 1 3  
 . 3 kg 16.28 9.1%  
 27.9% .  
 - kg 23.1 .  
 - kg 21



- 3 ,  
 14.9% ,  
 - kg 14.14 ,  
 13.89 .

□ 쇠고기

2009 1 kg 28.75  
 0.98% 7.75% .  
 - kg 36.27 .  
 1.02% .  
 - , , , , kg 30  
 , , , , .  
 - kg 21.1 .  
 5.3% .  
 2009 2 kg 29.1 0.1% .  
 2009 3 kg 28.7  
 . 1.66% , 2.07% . 3  
 .  
 - kg 38  
 .  
 - 2009 3 90% . 1~ 5%  
 , , , , .  
 , kg 26 .

□ 계란

2008 9 4 2009 1  
 kg 6.2 1.17%  
 1.95%  
 kg 8.3 , 7.8  
 2%  
 kg 6

표 1. 주요 축산물의 주간 도매시장가격 동향, 2009.1~3월

단위: 위안/kg, %

	닭고기		소고기		돼지고기		양고기		계란	
	가격	증감률	가격	증감률	가격	증감률	가격	증감률	가격	증감률
2009년 1주	11.6	0.5	28.5	-0.8	18.7	0.4	29.3	-1.0	6.3	0.8
2009년 2주	11.8	1.4	28.3	-0.7	18.6	0.1	28.7	0.3	6.2	1.0
2009년 3주	11.8	0.6	29.0	2.4	18.6	0.5	29.0	3.3	6.3	2.4
2009년 4주	11.5	-2.8	29.5	1.9	19.1	2.2	29.7	2.2	6.1	-3.9
2009년 5주	11.2	-2.6	29.6	0.1	19.2	0.6	29.9	0.7	6.4	5.2
2009년 6주	11.3	1.0	29.3	-0.7	18.8	-2.2	29.8	-0.3	6.2	-3.9
2009년 7주	11.2	-0.7	29.2	-0.5	18.0	-2.3	29.9	0.1	6.1	-0.5
2009년 8주	11.2	-0.1	29.1	-0.4	17.7	-1.8	29.6	-0.9	6.1	-1.3
2009년 9주	11.4	2.7	28.8	-1.2	17.3	-2.2	29.3	-0.8	6.0	-1.6
2009년 10주	11.4	-0.1	28.7	-0.1	16.9	-2.2	29.3	-	6.0	0.7
2009년 11주	11.5	1.4	28.5	-0.6	16.4	-3.2	29.5	0.3	-	-
2009년 12주	11.7	1.4	28.3	-0.7	16.0	-2.2	29.0	-1.5	6.2	1.7
2009년 13주	11.6	-0.1	28.9	2.0	15.9	-1.1	29.4	1.4	6.3	2.2

자료: 農業部. 2009.1-3. “2009年第1周~13周鮮活農產品國內價格周報”

2009 3 . 3 kg 6.13  
 0.9% , 0.1% .  
 - kg 7.3 , 7.2  
 - 70% ,  
 10.9% .  
 - , , , , , ,  
 kg 6 . kg 5.63

표 2. 채람자 농산물의 월간 도매시장 가격, 2009.1~3월

구분	도매시장 가격(위안/kg)			3월 가격 증감율(%)	
	2009.1	2009.2	2009.3	전월 대비	전년 대비
돼지고기	18.7	17.9	16.3	-9.1	-27.9
소고기	28.8	29.1	28.7	-1.7	2.1
양고기	29.1	29.7	29.3	-1.3	1.1
계란	6.3	6.2	6.1	0.9	-0.2
해수어	19.0	19.2	18.7	-2.6	21.0
담수어	9.3	9.5	9.7	2.5	1.9
과채류	4.5	4.3	4.2	-1.7	-7.8
엽채류	1.8	1.9	2.0	5.9	30.3
과일	4.1	3.9	3.7	-4.9	-8.9

자료: 農業部. 2009.3.4. “2009年1月份“菜籃子”產品批發市場價格動態分析”, 農業部. 2009.4.22. “2009年3月份“菜籃子”產品批發市場價格動態分析”

### 3. 채소류

#### □ 엽채류

2009 1 . kg 1.82

중국농업동향

	38.3%	25.5%	.
-	, , ,	0.61	, 2.10 , 2.64 , 2.29
	24%, 35.8%, 42.1%, 51.7%	.	.
-	13.7%	,	,
	50.4%, 22.9%, 20.8%	.	.
-	kg 3.36	.	.
-	, ,	.	.
	50%	.	.
-	kg 1.50	.	.
	.	.	.
2009 3		kg 2.02	.
	5.8%	30.2%	.
-	, , ,	0.92	, 2.62 , 2.23 , 2.62
	13.7%	,	,
	51.7%, 15.8%, 1.1%	.	.
-	, , ,	21.1%, 42.4%, 16.5%	,
	36.9%	.	.
-	kg 3.48	.	.
	18.2%	.	.
-	, , , ,	,	,
	1.1	.	.
-	kg 1.60	, 1.54	.
	.	.	.

□ 과채류

2009 1 kg 4.54 49.3%

27.1% .  
 - , , , , kg 3.07 , 6.42 , 3.73  
 , 3.40 , 6.61 , 44.0%, 35.5%, 33.1%, 35.7%, 95.1%  
 - kg 6.09 , 5.93  
 - kg 2.91  
 24.9% .

표 3. 주요 과채류의 주간 도매시장가격 동향, 2009.1~3월

단위: 위안/kg, %

	청고추		토마토		오이		감자		배추	
	가격	증감률	가격	증감률	가격	증감률	가격	증감률	가격	증감률
2009년 1주	4.7	22.2	2.4	5.3	2.9	-5.2	1.2	-2.0	0.5	-
2009년 2주	5.6	12.5	2.7	12.9	3.1	10.7	1.3	4.7	0.5	9.2
2009년 3주	6.7	20.9	3.2	15.9	3.8	22.8	1.3	3.1	0.6	7.5
2009년 4주	7.5	12.0	3.5	10.8	4.4	16.2	1.3	0.7	0.7	14.0
2009년 5주	7.6	1.1	3.4	-2.5	4.2	-4.9	1.3	-1.1	0.8	18.6
2009년 6주	6.7	-10.2	3.1	-7.1	3.7	-9.7	1.4	3.0	0.6	-16.8
2009년 7주	5.7	-15.6	2.9	-4.9	4.0	8.4	1.4	2.4	0.6	-6.2
2009년 8주	5.1	-10.4	2.9	-1.0	4.2	5.0	1.4	-2.2	0.6	-3.3
2009년 9주	4.6	-10.1	3.0	1.4	3.9	-8.5	1.4	1.4	0.6	3.0

자료: 農業部. 2009.1-3. “2009年第1周~13周鮮活農產品國內價格周報”

2009 3 kg 4.24 1.7%,  
 7.8% .  
 - , , 3.0%, 1.1%, 16.9% ,  
 , 8.9%, 12.4% .  
 - , , , 4.0%, 19.7%, 10.1%,

14.0% , 5.7% .  
 - kg 6.15 .  
 kg 5.0  
 -  
 kg 3 .

표 4. 주요 과채류의 월간 도매시장가격, 2009.1~3월

구분	도매시장 가격(위안/kg)			3월 가격 증감율(%)	
	2009.1	2009.2	2009.3	전월 대비	전년 대비
콩꼬투리(豆角)	6.4	6.0	6.1	1.1	-19.7
오이(黃瓜)	3.7	3.9	3.6	-8.9	5.7
가지(茄子)	3.4	3.5	4.1	16.9	-10.2
피망(青椒)	6.6	5.5	5.5	-12.4	-14.0
시금치(菠菜)	2.6	2.6	2.6	-13.7	16.6
셀러리(芹菜)	2.1	2.3	2.4	15.8	42.4
청경채(油菜)	2.3	2.6	2.6	1.2	36.9
토마토(西紅柿)	3.2	3.0	3.0	2.9	-3.9
배추(大白菜)	0.6	0.6	0.6	51.7	21.1

자료: 農業部. 2009.3.4. “2009年1月份“菜籃子”產品批發市場價格動態分析”, 農業部. 2009.4.22. “2009年3月份“菜籃子”產品批發市場價格動態分析”

#### 4. 과일류

2009 1 kg 4.13 2.6%,  
 6.7% .  
 - , (鴨梨), , , kg 3.63 ,  
 2.03 , 3.81 , 3.51 , 20.41 , 2.44 , (鴨梨), ,  
 6.9%, 0.05%, 4.1%, 2.4%, 42.7% .  
 8.7% .

- 6.1% (鴨梨), 11.3%, 6.4%, 13.9%, 1.5%, 42.9% .

- kg 6.88 .

46.5% .

- 20% .

- kg 3 .

2009년 3월 kg 3.72 4.9%, 9.0% .

- (鴨梨), kg 4.23, 2.23, 3.89, 10.51, 2.27 .

- 0.3%, 31.9%, 4.2% (鴨梨), 3.8%, 1.3%, 0.5% .

표 5. 주요 과일의 주간 도매시장가격 동향, 2009.1~3월

단위: 위안/kg, %

	귤(蜜桔)		부사		배(鴨梨)	
	가격	증감률	가격	증감률	가격	증감률
2009년 1주	1.7	-3.7	3.6	-2.4	1.9	-4.5
2009년 2주	1.9	9.1	3.7	2.8	1.9	-1.0
2009년 3주	1.9	-0.1	3.8	1.9	2.2	5.1
2009년 4주	2.2	16.8	3.8	0.8	2.2	7.7
2009년 5주	1.8	-17.2	3.8	0.5	2.0	-10.5
2009년 6주	2.3	23.6	3.9	1.1	2.3	6.3
2009년 7주	2.3	-2.8	3.8	-2.6	2.3	-1.5
2009년 8주	2.2	-1.8	3.8	-0.5	2.1	-1.9
2009년 9주	2.5	13.0	3.8	-0.4	2.3	3.0

자료: 農業部. 2009.1-3. “2009年第1周~13周鮮活農產品國內價格周報”





□ 개요

2008		991.6		27%
-	405.0	7.9%		586.6
	42.8%			
-				40.8
	181.6	3.4%		
2008				
		76.9	62.7	51.3
45.8	36.3	29.1		
-		8.1%, 12.1%		
		19.0%, 7.8%	3.6%, 2.0%	
-			16.0%, 16.1%, 16.0%	
			15.5%, 12.7%, 11.3%	
	0.9%, 0.7%, 0.6%			
2008				
		144.2	92.4	82.2
	37.2		57.9%, 30.2%, 89.8%	62.2%, 32.5%

\* 2008년도 중국의 농산물 수출입 실적임.

□ 곡물

2008	186.1	81.2%	154.0
	1.1%	96.2%	32.1
(大米)	94.7	27.4%	28.9
	38.0%	21.5%	65.7
	25.2	94.9%	4.9
	95.8%	20.3	
	12.6	94.6%	3.2
	61.8%	95.8%	9.4

□ 축산물

2008	43.9	8.5%	77.3
	19.4%	33.3	
	37.6%		

□ 채소류

2008	819.5	0.3%	10.4
	5.1%	0.2%	809.1

□ 과일류

2008	484.1	1.4%	169.2
	25.6%	8.1%	314.9

□ 기타

2008		(oilseed)	118.8	
7.4%	,	3,900.5	22.2%	.
-		48.4	2.1%	,
			3,743.6	.
21.5%	.			
2008		24.9	48.7%	
817.1		2.7%	.	
-	(豆油)	258.6	8.4%	.
-	(棕櫚油)	528.2	3.7%	.
2008		2.1	10.2%	,
		16.3%	(食糖)	6.2
43.5%	,	78.0	34.6%	.
2008		106.1	8.9%	,
54.0	14.4%	52.1		
3.8%	.			

[참고자료]

農業部. 2009.3.4. “2008年我國農產品進出口情況”

31	6.8			
2009 1~3	1	1,622		
8.6%	.			
	1	655		
7.7%	.			
-	383	8.2%	,	135
	9.7%	,	248	
7.2%	.			
	1	592		
6.7%	.			
-	333	17.5%	,	25
	12.4%	.	11	14.0%
223	5.6%	.		
	1	190		
4.2%	.			
-	34	9.2%	,	
29	9.2%	,	3	127
4.8%	.			
	1	51		
9.8%	,	121	36.9%	.

\* 2009년도 1/4분기 농촌주민 소득 동향임.

표 1. 중국의 도시와 농촌 주민 1인당 소득 및 격차, 1978~2009.3

연 도	1인당 주민 소득(경상가격)		소득격차	
	농촌(A)	도시(B)	절대(B-A)	상대(B/A)
1978	133.6	343.4	209.8	2.57
1980	191.3	477.6	286.3	2.50
1985	397.6	739.1	341.5	1.86
1990	686.3	1,510.2	823.9	2.20
1995	1,577.7	4,283.0	2,705.3	2.71
2000	2,253.4	6,280.0	4,026.6	2.79
2001	2,366.4	6,859.6	4,493.2	2.90
2002	2,475.6	7,702.8	5,227.2	3.11
2003	2,622.2	8,472.2	5,850.0	3.23
2004	2,936.4	9,421.6	6,485.2	3.21
2005	3,254.9	10,493.0	7,238.1	3.22
2006	3,587.0	11,759.5	8,172.5	3.28
2007	4,140.0	13,786.0	9,646.0	3.33
2008	4,761.0	15,781.0	11,020.0	3.31
2009.1~3	1,622.0	4,834.0	3,212.0	2.98

주: 농촌주민 소득은 순소득, 도시주민 소득은 가처분소득을 나타냄.

자료: 國家統計局國民經濟綜合統計司 編. 2005. 『新中國五十五年統計資料彙編』. 中國統計出版社; 國家統計局 編. 2007. 『2007中國統計年鑒』. 中國統計出版社; 國家統計局綜合司. 2008. 『2008中國統計年鑒』. 中國統計出版社; 國家統計局綜合司. 2009.4.27. “一季度我國農民人均現金收入實際增長8.6%”; 國家統計局綜合司. 2009.4.27. “一季度全國城鎮居民人均可支配收入實際增長11.2%”.

[참고자료]

國家統計局綜合司. 2009.4.27. “一季度我國農民人均現金收入實際增長11.2%”

國家統計局綜合司. 2009.4.27. “一季度全國城鎮居民人均可支配收入實際增長11.2%”

## 1. 고추시장 동향

### 가. 산지동향

2008년 고추 산지 동향은 20% 이상 증가한 것으로 나타났다. 이는 2007년 18%에 비해 2%포인트 상승한 것이다. 산지 동향은 평양(平陽) 지역의 AGI00104 품종이 10월 11일부터 4월 10a 품종이 3월 4일부터 8월 10일까지 생산되었다. (新疆生產建設兵團) “1 2 (1補2抓)” 품종은 “1 ” 품종보다 kg 0.3-0.8 정도 작고, “2 ” 품종은 , ,

\* 한국농촌경제연구원 농업관측정보센터 채소관측팀(신용광, 박영구, 윤종렬)이 해외모니터 조사를 토대로 작성한 자료임.

- “1 2 (1補2抓)” 30 500  
60%
- “1 1 ” , 1 1
- (寧化) (雙石) “ (王中王) ”  
164ha , 10a 360kg kg  
12
- 11 “ (王中王) ”  
“ (王中王) ”는  
20 kg 40
- (欽州) “  
(三避)”  
4,900ha 11

나. 가격동향

- (海口) kg 8.0 2 kg  
1.6 10%
- 2  
10a 5,000 , 3,000
- 1/4 kg 7.2 ,  
2 kg 2.2 2.4 . 10a  
1

1/4 kg 18 50% 2008  
 - 1/4 kg 10.3 18%  
 kg 50% 4.9

표 1. 1/4분기 고추 도매가격

단위: 위안/kg

	북경시(新發地시장)	산동성(壽光시장)
2009년	10.3	4.9
2008년	12.5	9.7
증감률(%)	-17.6	-49.5

주: 가격은 홍고추 상품 기준임.

다. 국내 도입가격

1/4 ( ) 6,250 22%  
 2008 2007  
 1/4 600g 5,000 , 5,500  
 7%  
 - 1,300 2/4  
 1/4  
 , 1/4 600g 490 ,  
 ( ) 3,600 15%, 11%  
 - 1/4



## 2. 마늘시장 동향

### 가. 산지동향

- ,
- ,
- ,
- ,
- ,

1,340ha) , 100 (中牟) 10  
4.7~5.4 ha(

4 2007 kg 2.0 1.7

2 2008 kg  
10~12 , kg 1.6~1.8

2009

7 8 30%

나. 가격 동향

28  
 320  
 7  
 21 4,400ha  
 kg 1.2~ 1.6

표 2. 주요도시 농산물도매시장 마늘가격

단위: 위안/kg

지 역	마늘			마늘종	
	2009년	2008년	2007년	2009년	2007년
북경시(新發地시장)	0.52	0.50	2.70	4.20	3.0
산둥성(壽光 시장)	0.56	0.44	2.80	4.02	3.6

## 1. 쇠고기

9  
1%

- 2009 2008  
EU- 27, (2009 5,925  
, 2008 10 ) 2.2% 5,896 2008  
5,854 1.5%

2008 610 606  
2007 1  
0.3kg 4.6kg

표 1. 중국의 쇠고기 수급 동향 및 전망

단위 : 천 톤

	2005	2006	2007	2008(p)	2009(f <sub>1</sub> )	2009(f <sub>2</sub> )
공 급	5,681	5,767	6,134	6,100	6,360	6,000
생 산	5,681	5,767	6,134	6,100	6,360	6,000
수 입	-	-	-	-	-	-
수 요	5,681	5,767	6,134	6,100	6,360	6,000
소 비	5,614	5,692	6,065	6,062	6,324	5,968
수 출	67	75	69	38	36	32
1인당 소비량(kg)	4.3	4.3	4.6	4.6	4.7	4.5

주: 2008년은 추정치이며, 2009년 f<sub>1</sub>은 2008년 10월 전망치이며 f<sub>2</sub>는 2009년 4월 전망치임.  
자료: 미농무부(USDA).

\* USDA, 2009. Livestock and Poultry: World Markets and Trade(<http://www.fas.usda.gov>)을 토대로 한  
국농촌경제연구원 농업관측정보센터 축산관측팀 이형우 연구원이 작성하였음.

2009 (2008  
 10 ), ( , , , , )  
 (2009 636 ) 5.6% 600 . 2008 (610  
 ) 1.6% .  
 - 2009 1 2008 (4.6kg) 0.1kg 4.5kg  
 .  
 , 3 2009 (9  
 8 ) 10.8% 1 6 ( ) ,  
 1 .  
 - 2009 2008 1.3% 4 4 .

표 2. 소 사육두수와 생축 수출입

단위 : 천 두

	2005	2006	2007	2008(p)	2009(f <sub>1</sub> )	2009(f <sub>2</sub> )
연초 사육두수	112,354	109,908	104,651	105,948	107,095	106,123
송아지 생산두수	39,441	39,827	45,353	45,000	48,500	44,400
수 입	50	15	15	15	8	16
수 출	54	54	51	33	30	30

자료: 미농무부(USDA).

## 2. 돼지고기

50% 1998  
 .  
 - 2009 2008 ,  
 2.5% 1 .  
 2008 (9,844 ) 1.9% .

표 3. 돼지고기 수급 동향 및 전망

단위 : 천 톤

	2005	2006	2007	2008(p)	2009(f <sub>1</sub> )	2009(f <sub>2</sub> )
공 급	45,641	46,595	43,076	46,580	46,360	49,000
생 산	45,553	46,505	42,878	46,150	46,000	48,700
수 입	88	90	198	430	360	300
수 요	45,641	46,595	43,076	46,580	46,360	49,000
소 비	45,139	46,051	42,726	46,357	46,190	48,790
수 출	502	544	350	223	170	210
1인당 소비량(kg)	34.6	35.0	32.3	33.7	34.5	36.3

자료: 미농무부(USDA).

2007

PRRS( ) (青耳病)

- 2008 2007 7.6% 4,615 . 2008

1 2007 1.4kg 33.7kg .

2009 2008

(2008 10 ) .

( ) , 2009

2008 5.5% 4,870 .

2009 1 2008 (33.7kg) 2.6kg

36.3kg . 2008

2009 (7

8 ) 50% 4 6 (2009 ) ,

1 2 . 2009 2008

5.0% 6 7 .

표 4. 돼지 사육두수와 생돈 수출입

단위 : 천 두

	2005	2006	2007	2008(p)	2009(f <sub>1</sub> )	2009(f <sub>2</sub> )
연초 사육두수	421,234	433,191	418,504	439,895	446,662	462,640
돼지 도축두수	618,587	605,823	592,080	635,978	615,000	667,769
수 입	3	2	3	12	7	9
수 출	1,769	1,723	1,609	1,645	1,400	1,700

자료: 미농무부(USDA).

### 3. 닭고기

3 , ,  
(13% ).

- 2009  
(2009 7,424 , 2008 10 ) 3.9%  
7,135 . 2008 .

2008 (7 1 ) 17.6%(1 2 )  
- 2009 2008 8.0% 1 4  
(2008 10 ).

- (HPAI) , 2009  
2008 1 2 . 2009

3 2008 9.6kg . 1

2009 1 (10.4kg)  
9.6kg

표 5. 닭고기 수급 동향 및 전망

단위 : 천 톤

	2005	2006	2007	2008 (p)	2009 (f <sub>1</sub> )	2009 (f <sub>2</sub> )
공 급	10,419	10,693	11,773	12,294	14,150	12,558
생 산	10,200	10,350	11,291	11,895	13,700	12,133
수 입	219	343	482	399	450	425
수 요	10,419	10,693	11,773	12,294	14,150	12,558
소 비	10,088	10,371	11,415	12,009	13,867	12,343
수 출	331	322	358	285	283	215
1인당 소비량(kg)	7.7	7.9	8.7	9.6	10.4	9.6

자료: 미농무부(USDA).







### Ⅲ. 농정연구 이슈

- 중국 농촌의 집단토지소유권제도  
운영 실태 분석



## 1. 현지조사 개요

“ ”

	2007	5	8	3	
	(山東省),	(廣東省),	(湖北省),	(湖南省),	(江蘇省),
	(山西省),	(四川省),	(貴州省),	(黑龍江省)	(河南省),
					10
- 10	3	10	3	2	
	10				
	10		1		
	10	1,800		1,799	
		< 1 >			
- 200					
-					

\* 高飛, 2008. “集體土地所有權主體制度運行狀況的實證分析—基於全國10省30縣的調查.” 『中國農村觀察』 2008年第6期(總第84期): 33-43을 번역 정리하였음.

표 1. 유효 설문지 회수 현황

단위: 부

	산둥성 (山東省)	강소성 (江蘇省)	광둥성 (廣東省)	귀주성 (貴州省)	사천성 (四川省)	산서성 (山西省)	흑룡강성 (黑龍江省)	하남성 (河南省)	호북성 (湖北省)	호남성 (湖南省)	합계
수량	178	180	181	181	176	180	181	178	181	183	1,799

## 2. 도급토지의 도급수여자에 대한 농민들의 인식

(農民集體)

1995 《 (確定土地所有權和使用權的若干意見)》

《 (農村土地承包法)》 12

표 2. 도급토지의 도급수여자 조사 결과

단위: %

구 분	산동성 (山東省)	강소성 (江蘇省)	광둥성 (廣東省)	귀주성 (貴州省)	사천성 (四川省)	산서성 (山西省)	흑룡강성 (黑龍江省)	하남성 (河南省)	호북성 (湖北省)	호남성 (湖南省)	합계
국가	3.4	0.0	1.1	10.5	3.4	5.6	2.2	12.4	2.2	6.0	4.7
향(진) 집단	7.3	0.0	1.1	12.7	11.4	5.0	3.9	11.2	3.3	7.1	6.3
촌집단	78.7	44.4	92.3	38.1	27.8	83.9	83.4	44.4	73.5	18.0	58.5
촌소조	6.2	55.6	4.9	4.9	25.0	3.3	2.2	25.4	14.9	34.4	17.7
개인	1.1	0.0	0.6	2.8	1.7	1.1	1.7	1.1	0.0	0.0	1.0
기타	2.6	0.0	0.0	29.3	29.6	0.0	5.5	4.5	6.1	33.3	11.1

- < 2 >

4.7%

6.3%

, 58.5%

, 17.7%

-

“ ”

-

“ ”

“ ”

( )

-

-

( )

### 3. 집단토지 소유권주체에 대한 농민의 인식

< 3 >

41.9%  
 3.6% , 29.6% , 6.2%  
 17.6%  
 (41.0%)  
 3 (三級)  
 (39.4%)  
 ( )

표 3. 농민의 집단토지 소유권 주체에 대한 인식

단위: %

구 분	산동성 (山東省)	강소성 (江蘇省)	광둥성 (廣東省)	귀주성 (貴州省)	사천성 (四川省)	산서성 (山西省)	흑룡강성 (黑龍江省)	하남성 (河南省)	호북성 (湖北省)	호남성 (湖南省)	합계
국가	4.3	3.3	14.9	53.0	64.0	38.3	41.9	58.4	49.7	53.0	41.9
향(진) 집단	3.9	0.0	1.1	4.4	6.3	2.8	2.2	3.9	9.9	1.1	3.6
촌집단	37.6	66.1	76.2	14.9	7.9	23.9	19.9	19.1	16.6	13.1	29.6
촌소조	6.7	22.8	4.9	2.8	3.4	1.1	1.1	6.7	6.1	6.6	6.2
개인	8.9	7.8	2.8	20.9	16.5	31.7	32.6	11.8	16.6	26.2	17.6
기타	0.0	0.0	0.0	3.3	1.1	1.7	1.1	0.0	1.1	0.0	0.83

-

.1

《 》 27

-

-

2/3

2/3

-

(管制權)

.2

-

( )

“  
?”

- < 4>

1 陳小君等. 2004. 農村土地法律制度研究-田野調查解毒, 中國政法大學出版社.

2 張廣榮. 2007. 我國農村集體土地民事立法研究論綱從保護農民個體土地權利的視角, 中國法制出版社.



” 3.8% .  
 - “ ( ) ”  
 35.0%, “ ”  
 38.8% .  
 - 8.7% “ ” ,  
 7.7% .

표 4. 도급토지 조정 과정에서 농민의 정부 지위에 대한 인식

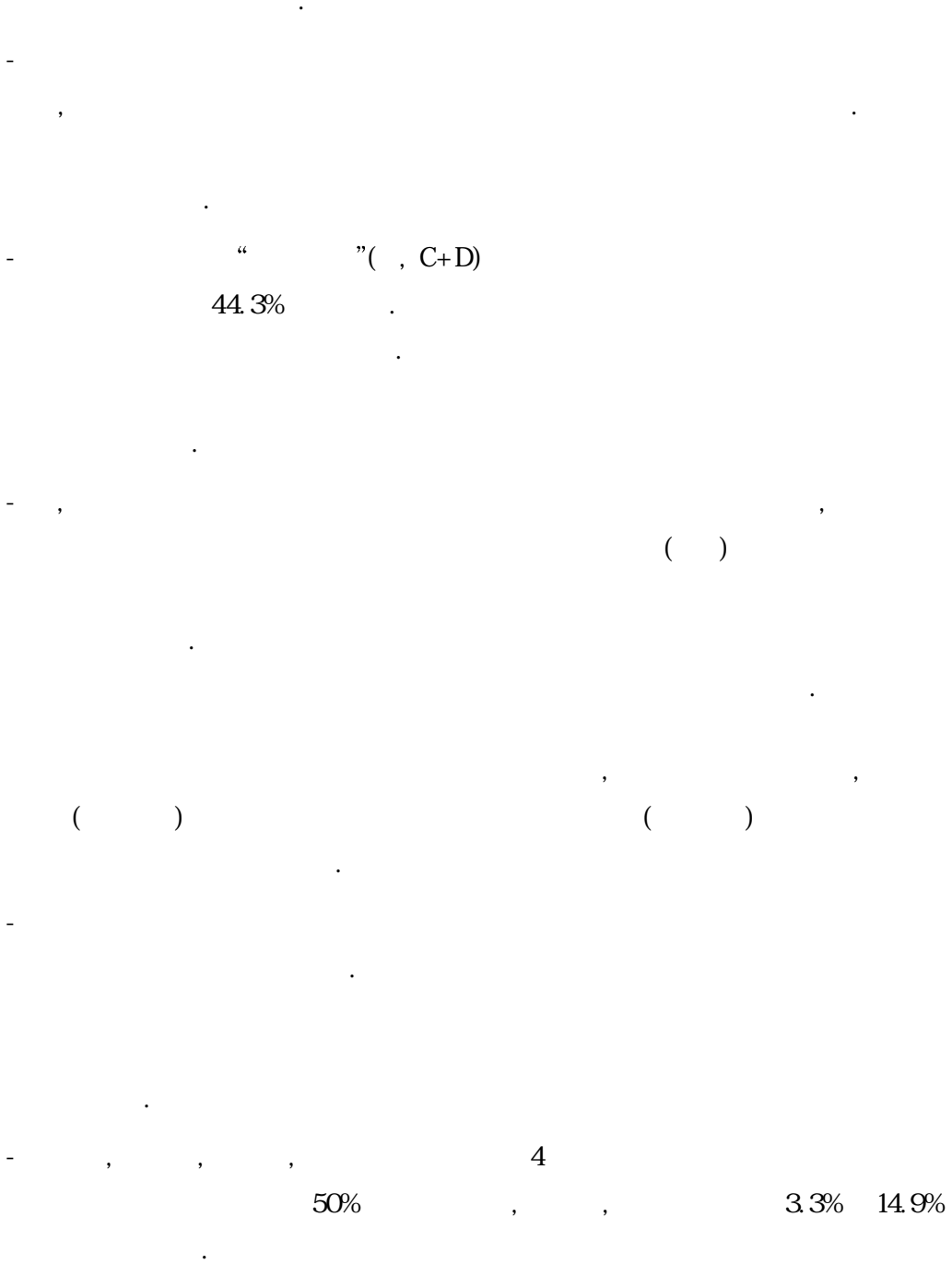
단위: %

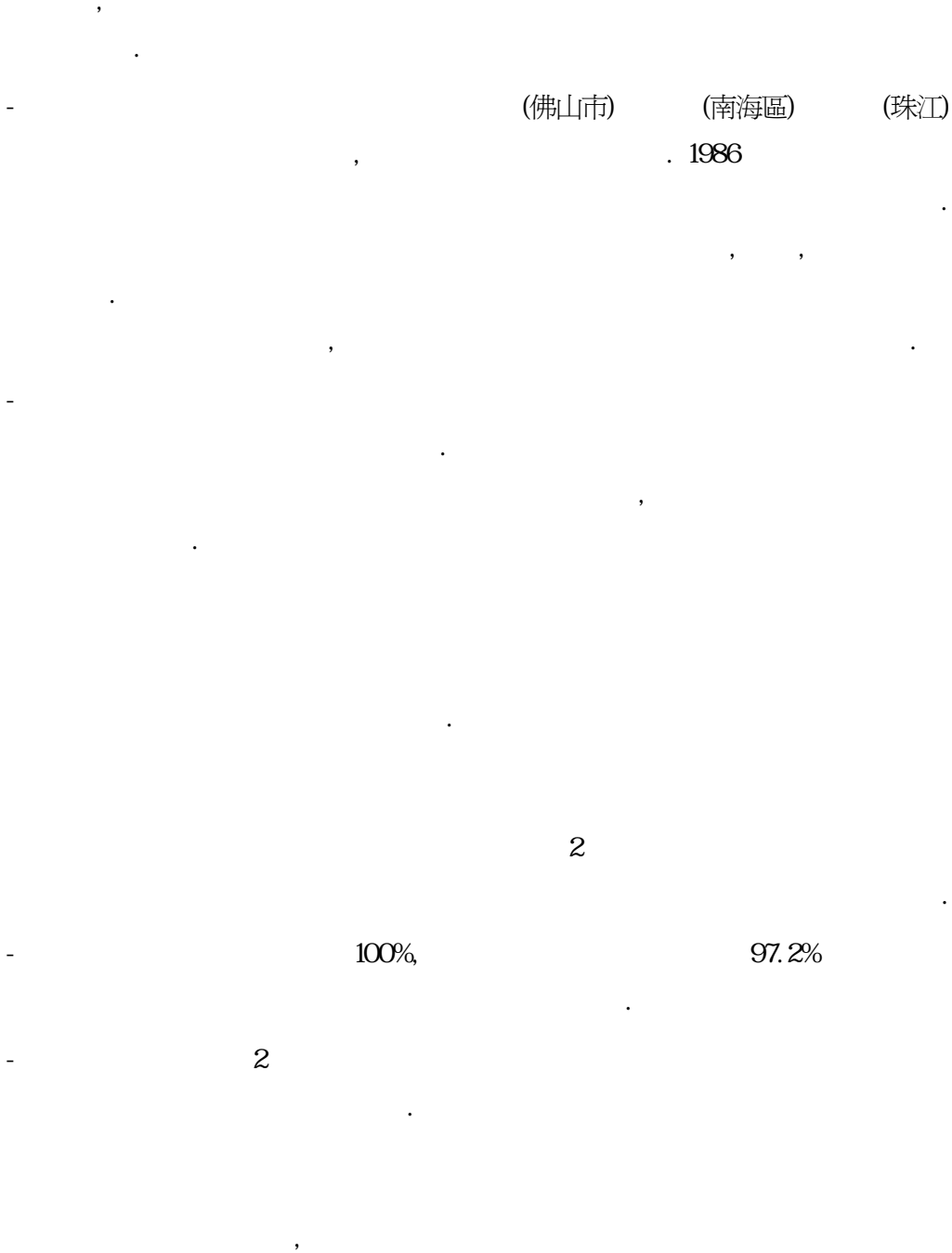
	산동성 (山東省)	강소성 (江蘇省)	광둥성 (廣東省)	귀주성 (貴州省)	사천성 (四川省)	산서성 (山西省)	흑룡강성 (黑龍江省)	하남성 (河南省)	호북성 (湖北省)	호남성 (湖南省)	합계
A	2.3	0.0	6.6	1.7	2.8	5.0	1.1	6.2	4.9	7.7	3.8
B	34.3	65.6	35.9	11.1	20.5	26.7	19.3	42.1	55.3	38.8	34.9
C	2.8	0.0	15.5	3.9	2.8	8.3	2.8	5.1	7.2	6.6	5.5
D	55.6	8.9	40.9	60.8	63.6	33.3	57.5	35.5	9.4	22.9	38.8
E	0.0	24.4	0.6	14.4	6.3	2.2	8.8	8.4	11.6	10.9	8.8
F	3.4	1.1	0.6	7.2	3.9	23.9	10.5	2.3	11.1	12.6	7.7

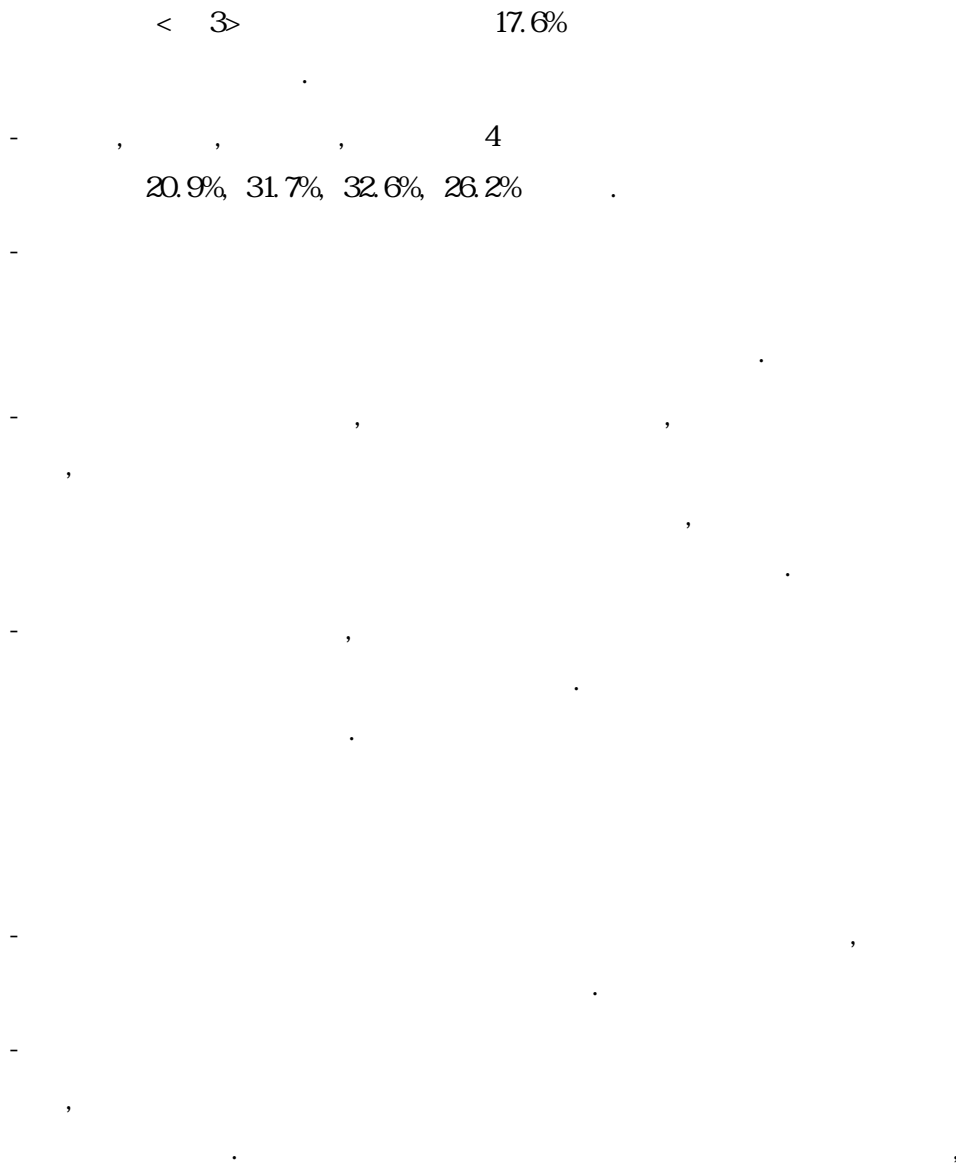
주: A: 도급수여자의 결정만 있으면 도급토지 조정이 바로 가능, B: 도급수여자가 제정한 조정 방안과 촌민(대표)대회의 동의, C: 도급수여자가 제정한 조정방안과 정부 비준, D: 도급수여자 제정한 조정 방안과 촌민(대표)대회의 동의 및 정부 비준, E: 기타, F: 조정할 수 없음.

“ , (大穩定, 小調整)”  
 “ ( ) ”( , B+D)

73.8%







#### 4. 집단토지소유권의 귀속에 관한 농민의 염원

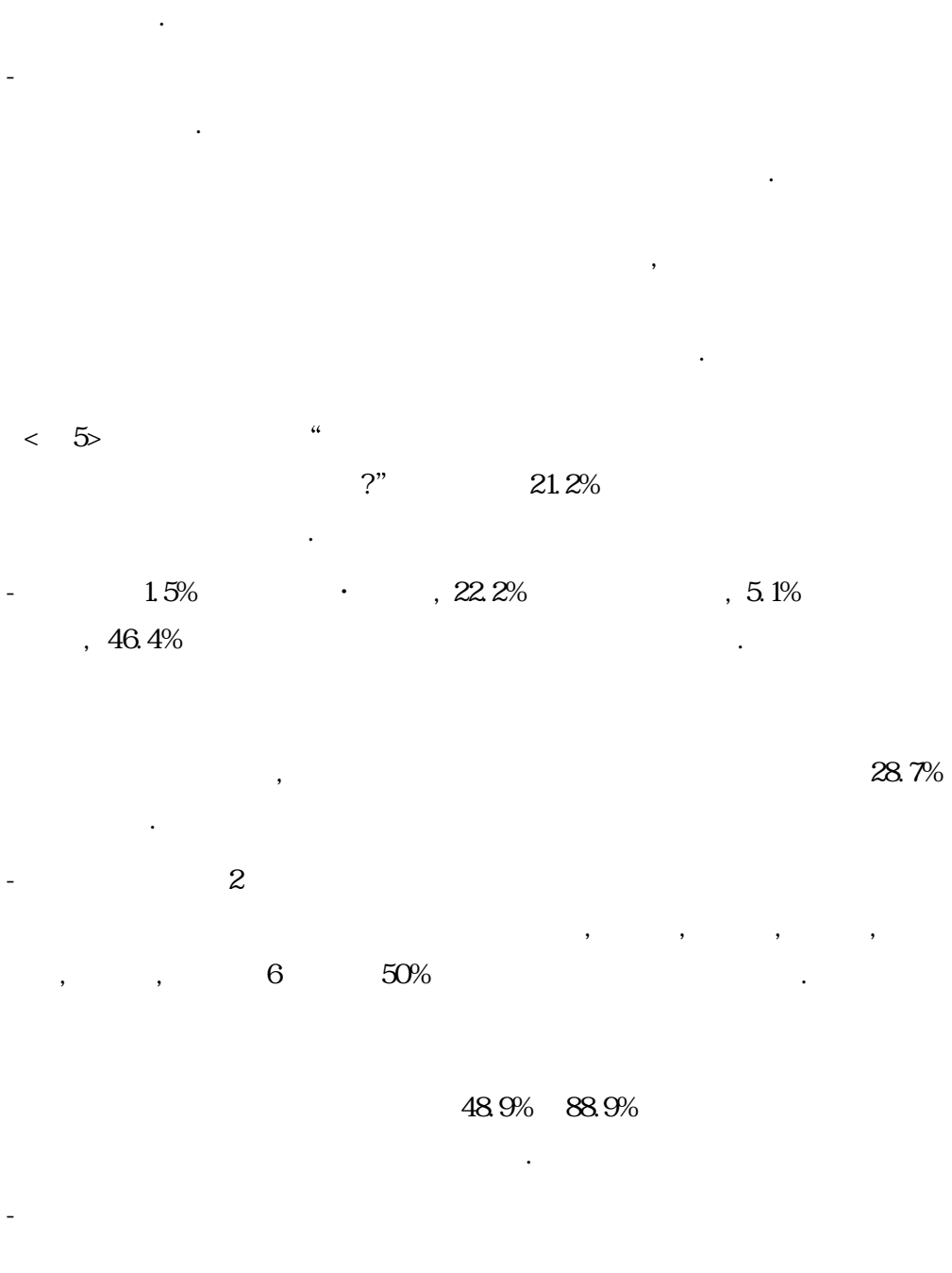


표 5. 농촌 집단토지소유권 귀속에 관한 농민의 의견

단위: %

	산동성 (山東省)	강소성 (江蘇省)	광둥성 (廣東省)	귀주성 (貴州省)	사천성 (四川省)	산서성 (山西省)	흑룡강성 (黑龍江省)	하남성 (河南省)	호북성 (湖北省)	호남성 (湖南省)	합계
국가	23.6	3.3	5.5	31.5	31.3	11.7	12.7	34.8	29.3	28.9	21.2
향(진) 집단	4.5	0.0	0.0	0.6	1.1	1.7	1.1	2.3	3.3	0.6	1.5
촌집단	42.1	63.3	39.8	8.3	6.8	16.1	13.3	19.7	4.9	7.7	22.2
촌소조	2.3	25.6	2.2	4.5	3.9	1.1	2.2	6.5	0.0	2.7	5.1
개인	25.3	7.8	51.4	49.2	50.0	65.0	67.4	35.9	57.6	54.1	46.4
기타	1.1	0.0	1.1	4.4	5.1	3.9	2.2	1.1	4.4	4.9	2.8

21.2%

20%

3.3% 5.5%

## 5. 결론 및 시사점

---

3 劉俊. 2006. 中國土地法理論研究, 法律出版社.

“ ” ,

-

“ ”

《 》 6 “ ”

“ ”



III. 농정연구 이슈

,  
-  
,  
-  
“ ”  
,  
-  
.





## IV. 정책자료

- 2009년 '중양 1호 문건' 전문
  - 『식품안전법』 전문
- 《전국 토지이용 총계획 요강(2006~2020년)》



2009 ‘ 1 ’

17 3

(小康)

3

《  
推進農村改革發展若干重大問題的決定》<sup>1</sup>

(中共中央關於

2008

2009 21

5

\* 中共中央,國務院《關於2009年促進農業穩定發展農民持續增收的若干意見》(中發[2009] 1號)를 전문 번역하였음.

1 중국 공산당 제17기 중앙위원회 제3차 전체회의(2008.10.9~13)에서 채택된 문건

2009

2009

17 , 17 3  
“3 ”

(惠农政策)

## 1. 농업에 대한 지원과 보호역량 강화

1

“ ”

“ ”

2009

2.

2009

( )

3.

2009

2009

量南运”

“

(北

4.

(縣)

(微小型)

(倉單),

(林權),

## II. 농업생산의 안정적 발전

5.

(縣)

5

( )

“

(米袋子省長負責制)”



6.

(木本)

7.

)

( )

8.

9.

### III. 현대농업의 물질적 지원 및 서비스 강화

10.

11

“ (沃土工程)”

12.

(沿黄)

(小微型)

(牧區)

13.

14.

(退耕還林)

3

(飼草地)

(退牧還草)

15.

(集貿)

貿)

(集

16.

3

## IV. 농촌 기본경영제도의 안정

17.

18.

19.

20.

5

(林木)

21

( )

( )

## V. 도농 경제사회 통합발전 추진

22.

· /TV ‘ (村村通)’  
, ,  
(惠民)  
(校舍)  
2009

23.

, ( )  
/  
2010  
( )

24.

25.

(鄉財縣管)”

. 3

2012

“

(一事一議)

2010



26.

( )

( )

(小城鎮)

27.

”

“

. 2009

“ (家電下鄉)”

TV,

28.

(老區),

중국농업동향

( )

3

2 1 ( ,

),

1 1 (一村

一名大學生計劃)

2009  
(胡锦涛)

『

』 2009 2 28 11 7  
, 2009 6 1 .

(胡锦涛)

2009 2 28

- 1
- 2
- 3
- 4
- 5
- 6
- 7
- 8
- 9
- 10

1

- 1 ,
- 2 .

\* 2009년 2월 28일 공포된 《中華人民共和國食品安全法》 전문을 번역하였음.

(1) ( ), ( )

(2)

(3) ( )

(4)

(5) 1 ( ) 《 》

3

4

5

6

7

8

9

10

2

11

12

13

14

15

16

17

3

18

19

20

- (1) , , , ;
- (2) , , ;
- (3) ;
- (4) , , ;
- (5) ;
- (6) ;
- (7) ;
- (8) ;

21

22



23

24

25

26

4

27

(1)

(2)

(3)

(4)

(5)

(6)

(7)

(8)

(9) ( )

(10)

(11)

28

(1)

(2)

(3)

(4) (油脂)

(5) (病死), (毒死)

(6)

(7)

(8)

(9)

(10)

(11)

29

30

31

27 1 ~ 4

32

33

(HACCP)

(HACCP)

34

35

36

37

38

39

40

2

41

42

(prepackage foods)

- (1) , , , ;
- (2) ;
- (3) , , ;
- (4) ;
- (5) ;
- (6) ;
- (7) ;
- (8) ;
- (9) , ;

43

44

60

45

46

47

(1)~ (6), (8)~ (9)

42

48

49

50

51

52

53

54

55

56

5

57

58

59

60

61



6

62

63

44

64

65

66

67

2

68

69

7

70

71

72

(1)

(2)

53

(3)

(4)

73

2

74

75

76 , , , ,

77 , , .

(1) .

(2) .

(3) , , .

(4) , , ,

, , ,

, .

(5) .

《 》

78 , , .

79 , , ,

, , ,

. ,

. ,

80 , , , ,

, , ,

. ,

. ,

. ,

7 .

81 , , ,

82 2 . . . . .  
:

- (1)
- (2)
- (3)
- (4)
- (2), (3)

83 82 (1) , , , , , . . . . .

84 9  
1 1 2 5 5 10

- 1 , , 2 5 .
- 1 5 10 .
- (1)
- (2) , , , .
- (3)
- (4) , (油脂) , ,
- (5) (病死), (毒死) , , ,
- (6)
- (7)
- (8)
- (9)
- (10)

1    2    5    .    .  
           1    2    5    .

(1) , ,

(2) , ,

,

(3) , ,

,

(4)

87

2

2

,

(1) , ,

(2) ,

(3)

(4)

,

(5)

(6) , , , ,

(7) 34

88

10

2

89

(1)

중국농업동향

(2)

(3)

90	,	87	,	.
		,		,
			2	5
91				,
			2	5
92	,	5		.
93	,			.
			10	.
94				,



《 》

95

96

97

98

99

:

10

10

:

: , .

: , .

: prepackage foods,

: , , .

: , , , , , .

: , , , , , .

: , , , , , .

: , , , , , .

: , , , , , .

: , , , , , .

: , , , , , .

: , , , , , .

: , , , , , .

100 .

101 , (GMO), , .

102 , .

103 .

104 2009 6 1 《 》 .

《 》

(2006- 2020)

## 머리말

본 보고서는 「全國土地利用總體規劃綱要(2006~2020年)」(이하 「2006~2020년 총체계획」)의 농업 관련 부분을 발췌하여 번역, 정리하였음.

(1997~ 2010 )

(2006~ 2020 )

2005 2020

## 1. 토지이용

### 1.1 토지이용 현황

---

\* 《全國土地利用總體規劃綱要(2006~2020年)》 중 농업관련 부분을 발췌하여 번역, 정리하였음.

중국농업동향

2005 65,704.7  
 ha, 3,192.2 ha  
 , 12,208.3 ha, 1,154.9 ha,  
 23,574.1 ha, 26,214.4 ha, 2,553.1 ha  
 . , 2,601.5 ha,  
 230.9 ha, 359.9 ha .

(1997~ 2010 ) ,

-  
 . 1997~ 2005 20.4  
 ha . 1991~ 1996 29.4 ha 31% .

-  
 . ha 1996 19.6  
 2005 50 15 .

-  
 1997~ 2005 2,259  
 , ( ) 2 .  
 227.6 ha, 25.29 ha .

-  
 . 1997~ 2005 686.3 ha  
 19.5 ha , 5.01 ha

- 2005년 1월 1일 기준, 전국 1차림지 면적은 1,333 ha로, 60%가 1/3 이하의 면적을 차지하고 있다.
- 1997~ 2005년 1차림지 면적은 93.1 ha, 29.9 ha로, 40%가 40% 이하의 면적을 차지하고 있다.
- 2005년 1차림지 면적은 26.7 ha로, 0.3~ 0.6%로, 1997~ 2005년 1차림지 면적은 11.8 ha로, 40% 이하의 면적을 차지하고 있다.
- 2005년 1차림지 면적은 13,500 ha로, 35,600 ha로, 2007년 “(百日行動)”을 추진하여 2.2 ha, 6.1 ha, 15 ha로 증가하였다.

## 1.2. 기회와 도전

2020

(小康)

2010 2020  
3.6 , 14.5 , 2033  
15

2010 , 2020 48%, 58%

## 2. 지도원칙, 목표 및 임무

### 2.1. 지도원칙

“ (三個代表)”

(小康)

## 2.2. 계획 목표

12,060 ha(18 )	2010	2020
12,120 ha, 12,033 ha	10,400 ha	



6% , “ 10 5 ”  
 10% . 2010 2020  
 195 ha, 585 ha .  
 125 ha , “ 10 5  
 ” 38 ha .

. ,  
 .  
 .  
 . 2010 2020  
 66,177.1 ha, 66,883.6 ha , 3,374  
 ha, 3,724 ha . 2005  
 30% . 2020 40% .

. , , ,  
 , ,  
 , . 2010, 2020  
 , 114 ha,  
 367 ha .

. ,  
 , “ ”( ,  
 , )  
 , .

- .

2.3. 주요 임무

### 3. 농업용지 보호 및 합리적 이용

12,060 ha(18 )

### 3.1. 경지유실 억제

2010 2020 100 ha, 200  
ha

ha

73.3

### 3.2. 경지조성 강화

( )

2010 2020 63 ha, 182 ha

17 ha, 46 ha

2010 2020

2020 34 ha, 139 ha

2010

### 3.3. 절대농지의 보호 강화

”

“

### 3.4. 경지의 질 향상

“ (沃土工程)”, “ (移土培肥)”

### 3.5. 기타 농용지의 분배

## 4. 건설용지의 절약적·집약적 이용

### 4.1. 건설용지 규모 통제

#### 4.2. 도시 광공업 용지 배치의 최적화(생략)

#### 4.3. 농촌 건설용지의 규범화

(空心村)<sup>1)</sup>

2020 90 ha  
30 ha “ 11 5 ”

---

1 빈집이 많고 주민이 적은 마을

#### 4.4. 기초시설 용지 보장(일부 생략)

2006~ 2020 145 ha 30 ha  
“ 11 5 ” 55  
ha , 12 ha .  
45 ha , 22 ha “ 11  
5 ”  
9.7 ha

#### 4.5. 건설용지의 공간 관리 강화(생략)

### 5. 토지이용과 생태건설의 조화

#### 5.1. 생태용지에 대한 보호 강화(일부 생략)

7.5%

#### 5.2. 토지 생태환경의 정비 강화(생략)

#### 5.3. 토지 생태 환경의 개선(생략)



## 6. 지역 토지이용 총계획

### 6.1. 지역토지 이용방향의 구체화

9

#### □ 서부지역

1

(西電東送)<sup>2</sup>

---

2 서부지역의 전기를 동부지역으로 공급하는 사업

(靑藏)

源”

“ (三江

### □ 동북지역

(遼源), (長白山), (盤錦), (阜新), (大慶), (伊春),

### □ 중부지역

(晉豫)

1

(湘鄂皖贛)

(武漢省)

(長株潭)

(南水北調)

□ 동부지역



## 6.2. 차별화된 토지이용 정책 실시(생략)

### 6.3. 성급 토지이용 통제 강화

· ( )  
· 1  
( 1- 4)  
( )

## 7. 보장조치의 계획적 실시

### 7.1. 토지이용에 대한 조정계획 수립

( )

(地級)

## 7.2. 관리제도의 계획적 실시

5

(轉用)

### 7.3. 이익조정 메커니즘의 정비

중국농업의 이익조정 메커니즘은 주로 정부와 농민 간의 관계를 통해 이루어진다. 정부는 농민의 이익을 보호하고 농민을 지원하기 위해 다양한 정책을 시행한다. 예를 들어, 농민에게 보조금을 지급하거나, 농산물 가격을 안정시키기 위해 가격 통제 정책을 시행한다. 또한, 농민에게 기술 지원과 교육 기회를 제공하여 생산성을 높이고 수익을 증대시킨다. 이러한 정책들은 농민의 이익을 보호하고 농업을 활성화하는 데 중요한 역할을 한다.

그러나, 이러한 정책들은 때때로 농민에게 부담을 주거나, 정부의 재정 부담을 증가시킬 수 있다. 따라서, 정부는 이익조정 메커니즘을 지속적으로 정비하고 개선해야 한다. 예를 들어, 보조금 지급 방식을 개선하거나, 가격 통제 정책을 완화하여 농민에게 더 많은 자유를 부여할 수 있다. 또한, 농민에게 더 많은 교육 기회를 제공하고, 기술 지원을 강화하여 농민의 생산성을 높이고 수익을 증대시킬 수 있다.

이러한 노력들을 통해, 중국농업의 이익조정 메커니즘은 더욱 공정하고 효율적으로 운영될 수 있을 것이다. 이는 궁극적으로 농민의 이익을 보호하고, 농업을 활성화하여 중국의 경제 성장을 촉진하는 데 기여할 수 있다.



## 7.4. 계획 실시를 위한 기초건설 강화

“金十工程”

## 7.5. 민주적 방법을 통한 계획의 추진

부표 1. 경지 보유량, 절대농지 보호 면적 지표

지역	2005년 경지 면적		경지 보유량				절대농지 보호 면적	
			2010년		2020년			
	만 ha	만 무	만 ha	만 무	만 ha	만무	만 ha	만무
전 국	12,203.3	183,124	12,120.0	182,800	12,033.3	180,500	10,400.0	156,000
북경시	23.3	350	22.6	339	21.5	322	18.7	280
천진시	44.4	658	44.2	663	43.7	656	35.7	535
하북성	541.0	9,516	833.3	9,500	530.3	9,454	554.4	8,316
산서성	408.2	6,122	405.0	6,075	400.3	6,004	339.2	5,088
내몽고	710.1	10,651	705.1	10,577	697.7	10,456	508.1	0,122
요녕성	409.1	6,136	208.0	5,120	406.3	6,095	354.1	3,312
길림성	553.7	8,305	553.0	8,295	551.9	8,279	483.4	7,251
흑룡강성	1,165.9	17,504	1,163.2	17,448	1,158.3	17,374	1,017.6	15,264
상해시	27.3	410	25.8	387	24.9	374	21.9	328
강소성	480.1	7,202	476.2	7,143	475.1	7,127	421.5	6,323
절강성	194.8	2,922	191.6	2,874	159.1	2,836	166.7	2,500
안휘성	573.5	8,602	571.8	8,577	569.3	8,540	490.7	7,361
복건성	135.4	2,031	132.4	1,986	127.3	1,910	114.0	1,710
강서성	285.9	4,289	282.5	4,238	281.3	4,220	242.7	3,641
산둥성	751.9	11,278	750.3	11,254	747.9	11,218	665.3	9,980
하남성	792.5	11,838	791.5	11,872	789.8	11,847	579.3	10,175
호북성	467.3	7,013	465.9	6,987	463.1	6,947	383.3	3,750
호남성	381.6	5,724	378.7	5,681	377.0	5,655	323.5	4,853
광둥성	295.3	4,429	291.4	4,371	290.9	4,363	255.6	3,834
광 서	424.7	6,371	421.3	6,320	420.8	6,312	360.3	3,404
해남성	72.8	1,091	72.3	1,084	71.8	1,077	62.3	935
중경시	226.3	3,394	221.7	3,325	217.1	3,256	183.3	2,750
사천성	599.6	8,994	594.8	5,922	588.8	8,832	513.7	7,705
귀주성	450.5	6,737	443.8	6,657	437.1	6,556	361.7	3,426
운남성	509.4	9,142	504.9	9,073	598.0	8,970	495.4	7,431
서 장	35.1	541	35.7	536	35.3	529	29.2	438
섬서성	408.9	6,134	399.1	5,956	389.1	5,837	352.3	5,284
감숙성	466.8	7,002	465.6	6,984	464.6	6,969	381.7	3,725
청해성	54.2	813	54.0	810	53.6	804	43.4	651
영 하	109.9	1,650	109.5	1,642	108.7	1,630	88.5	1,328
신 강	406.3	6,095	404.9	6,074	402.7	6,041	358.3	5,299

부표 2. 건설용지 지표

지역	2005년 건설용지 총규모 만ha	2010년 건설용지 총 규모				2020년 건설용지 총 규모			
		도시 농촌 건설용지 규모 2010년				도시 농촌 건설용지 규모 2020년			
		소도시	소도시 광공업 용지규모	1인당 평균 소도시 공공업용지 평방미터		소도시	소도시 광공업 용지규모	1인당 평균 소도시 공공업용지 평방미터	
전 국	3,192.2	3,374.0	2,488.0	848.0	129	3,724.0	2,665.0	1,065.0	127
북경시	32.3	34.8	25.2	16.9	120	38.2	27.0	19.7	120
천진시	34.6	37.5	23.5	14.9	162	40.3	25.0	17.5	146
하북성	173.3	179.3	141.6	44.6	146	191.1	149.8	57.0	136
산서성	84.1	88.8	72.0	23.3	142	98.3	77.0	28.5	141
내몽고	143.9	151.3	105.8	36.3	279	162.3	110.0	42.0	255
요녕성	137.0	143.3	106.4	40.0	145	155.6	113.1	47.6	144
길림성	104.9	108.8	75.2	21.1	127	117.4	79.2	24.1	127
흑룡강성	147.4	152.8	113.0	37.7	167	164.8	118.8	44.0	163
상해시	24.0	25.9	23.0	18.3	106	29.8	26.0	22.0	110
강소성	183.2	191.9	147.7	56.7	132	206.2	156.0	65.8	125
절강성	94.1	102.3	74.2	39.0	121	113.3	79.8	46.6	121
안휘성	162.2	169.0	129.5	27.5	103	160.3	136.2	35.5	108
복건성	58.9	64.8	46.0	20.1	115	74.4	52.6	26.9	105
강서성	90.6	96.2	64.1	21.5	151	106.8	69.5	27.5	115
산둥성	242.2	252.3	192.0	72.7	150	266.9	200.7	84.5	146
하남성	215.2	225.2	186.0	48.0	103	240.7	194.0	66.0	128
호북성	136.8	143.3	99.9	28.7	103	155.7	106.7	37.3	104
호남성	133.9	140.4	106.4	26.0	90	152.6	113.9	36.3	96
광둥성	171.5	152.6	140.0	75.0	119	200.6	152.3	91.3	119
광 서	90.9	100.2	69.0	23.1	116	112.6	76.5	32.1	116
해남성	29.3	31.8	20.4	8.4	194	35.7	22.2	10.5	184
중경시	56.9	61.9	49.8	14.0	84	70.4	54.7	19.4	90
사천성	156.2	165.1	137.0	34.5	106	181.3	148.6	47.2	107
귀주성	54.1	60.0	46.0	12.5	93	71.4	50.7	17.9	97
운남성	77.5	83.1	59.7	17.5	109	94.8	66.8	25.3	110
서 장	6.3	7.3	4.0	1.7	207	9.9	4.9	2.3	209
섬서성	79.9	84.6	68.4	16.7	98	93.9	73.5	23.2	105
감숙성	96.7	100.3	58.0	14.9	156	106.6	62.0	19.4	153
칭해성	31.9	34.3	11.2	4.5	178	39.1	12.7	5.9	176
영 하	20.3	22.4	17.1	6.0	192	26.5	19.3	7.5	197
신 강	122.1	128.5	76.0	27.0	292	149.4	85.3	34.2	271

부표 3. 과수원 지표

지역	2005년		2010년		2020년	
	만 ha	만 무	만 ha	만 무	만 ha	만 무
전 국	1,154.9	17,323	1,211.7	18,175	1,332.8	19,992
북경시	12.4	186	13.0	195	14.4	216
천진시	3.7	56	3.7	56	3.7	56
하북성	60.9	914	59.2	888	60.6	909
산서성	29.5	442	35.6	535	45.0	676
내몽고	7.3	109	8.3	124	9.7	145
요녕성	59.8	897	63.2	947	68.7	1,000
길림성	11.6	173	11.8	177	12.0	180
흑룡강성	6.0	90	6.6	99	7.2	107
상해시	1.1	17	1.3	20	1.5	23
강소성	31.8	476	31.5	473	31.7	475
절강성	65.5	983	57.4	860	56.8	852
안휘성	34.2	513	33.9	509	33.8	506
북건성	61.9	929	63.1	947	63.9	959
강서성	27.3	410	31.6	474	38.9	584
산둥성	102.1	1,531	103.3	1,549	103.4	1,550
하남성	31.8	477	32.9	493	34.1	512
호북성	42.7	640	44.6	668	46.4	696
호남성	49.8	746	49.7	746	49.8	747
광둥성	92.5	1,387	88.8	1,333	93.1	1,396
광 서	50.9	763	57.1	857	69.5	1,042
해남성	53.3	800	55.3	830	60.0	900
중경시	23.5	353	26.0	390	33.9	509
사천성	72.1	1,082	81.2	1,218	95.7	1,436
귀주성	12.0	180	13.1	196	15.7	236
운남성	82.8	1,242	94.5	1,418	112.0	1,680
서 장	0.2	3	0.2	3	0.2	3
섬서성	68.7	1,030	71.9	1,078	77.5	1,162
감숙성	19.8	297	22.0	330	25.6	383
청해성	0.7	11	0.9	13	0.9	15
영 하	3.4	51	5.7	85	8.0	120
신 강	35.4	531	44.4	665	61.0	916

부표 4. 임지 지표

지역	2005년		2010년		2020년	
	만 ha	만 무	만 ha	만 무	만 ha	만 무
전 국	23,574.1	353,612	24,091.5	361,372	24,992.0	374,880
북경시	69.1	1,036	69.8	1,047	71.8	1,076
천진시	3.7	55	3.7	56	4.2	63
하북성	439.3	6,589	482.3	7,235	571.0	8,566
산서성	439.2	6,588	490.8	7,362	580.2	8,704
내몽고	2,168.7	32,531	2,208.3	33,124	2,419.0	36,285
요녕성	569.0	8,535	592.3	8,884	621.9	9,328
길림성	924.4	13,866	936.7	14,050	957.9	14,368
흑룡강성	2,288.5	34,328	2,317.3	34,760	2,366.7	35,500
상해시	2.1	31	2.2	33	2.7	41
강소성	32.8	492	41.3	620	54.1	812
절강성	562.1	8,431	563.5	8,452	567.3	8,509
안휘성	359.9	5,399	366.8	5,501	375.6	5,634
복건성	832.5	12,488	838.8	12,582	841.9	12,628
강서성	1,031.1	15,466	1,040.3	15,604	1,044.7	15,671
산둥성	135.2	2,027	142.2	2,133	144.9	2,175
하남성	301.9	4,529	314.9	4,723	338.3	5,074
호북성	793.9	11,908	810.4	12,156	819.1	12,286
호남성	1,189.2	17,838	1,196.7	17,950	1,198.9	17,983
광둥성	1,015.7	15,236	1,024.7	15,370	1,026.2	15,392
광 서	1,161.5	17,422	1,190.2	17,853	1,194.6	17,919
해남성	148.3	2,225	151.6	2,274	155.6	2,334
중경시	327.3	4,910	337.0	5,055	342.3	5,135
사천성	1,962.8	29,442	1,978.9	29,684	1,997.7	29,966
귀주성	792.1	11,882	805.9	12,088	819.2	12,288
운남성	2,212.9	33,193	2,269.6	34,044	2,278.1	34,172
서 장	1,268.0	19,021	1,268.8	19,032	1,269.1	19,037
섬서성	1,028.5	15,429	1,044.0	15,660	1,074.9	16,124
감숙성	513.2	7,698	546.7	8,201	682.4	10,235
청해성	263.8	3,957	278.7	4,181	321.2	4,818
영 하	60.4	906	65.4	980	90.1	1,351
신 강	677.1	10,156	711.8	10,676	760.4	11,406



## V. 농업통계

- 한·중 간 농림축수산물 수출입 통계
- 중국 농산물 도매시장 가격지수(월별, 일별)





## 1. 한국의 대 중국 농림축수산물 수출, 1992~2009.3

단위: 백만 달러, 천 톤

연 도	대 중국 수출액	전년대비 성장률(%)	대 세계 수출 총액	점유율 (%)	대 중국 수출량	전년대비 성장률(%)	대 세계 수출 총량	점유율 (%)
1992	13.6	0.0	2,837.0	0.5	20.2	0.0	1,624.1	1.2
1993	34.1	150.3	2,645.4	1.3	34.3	69.4	1,452.4	2.4
1994	69.8	104.6	3,012.6	2.3	72.1	110.4	1,599.7	4.5
1995	160.5	129.8	3,418.8	4.7	158.6	120.0	1,640.8	9.7
1996	155.9	-2.8	3,412.9	4.6	147.3	-7.1	1,735.1	8.5
1997	200.7	28.7	3,346.9	6.0	239.2	62.4	1,893.4	12.6
1998	174.6	-13.0	2,999.0	5.8	259.2	8.4	2,026.0	12.8
1999	149.3	-14.5	3,198.2	4.7	197.0	-24.0	1,830.0	10.8
2000	201.7	35.1	3,012.4	6.7	271.2	37.7	1,860.2	14.6
2001	164.4	-18.5	2,851.5	5.8	221.1	-18.5	1,880.4	11.8
2002	178.2	8.4	2,801.3	6.4	206.5	-6.6	1,865.4	11.1
2003	237.1	33.1	2,990.6	7.9	245.7	19.0	1,874.8	13.1
2004	338.2	42.6	3,365.2	10.0	297.9	21.2	1,898.8	15.7
2005	339.8	0.5	3,415.8	9.9	267.0	-10.4	1,894.4	14.1
2006	335.6	-1.2	3,394.8	9.9	246.4	-7.7	1,802.0	13.7
2007	452.1	34.7	3,759.3	12.0	374.9	52.2	2,051.0	18.3
2008	536.6	18.7	4,402.8	12.2	374.3	-0.2	2,150.9	17.4
2009.1	28.4	-45.4	301.4	9.4	17.6	-24.4	164.4	10.7
2009.2	68.7	-19.0	653.5	10.5	47.1	-5.2	358.0	13.2
2009.3	105.4	53.4	982.3	10.7	74.3	57.7	549.3	13.5

자료: 농수산물유통공사 수출입통계([http://www.kati.net/web\\_trade/jsps/tr/tr05r1.jsp](http://www.kati.net/web_trade/jsps/tr/tr05r1.jsp))

## 2. 한국의 대 중국 농림축수산물 수입, 1992~2009.3

단위: 백만 달러, 천 톤

연 도	대 중국 수입액	전년대비 성장률(%)	대 세계 수입 총액	점유율 (%)	대 중국 수입량	전년대비 성장률(%)	대 세계 수입 총량	점유율 (%)
1992	1,070.6	0.0	6,304.0	17.0	6,150.3	0.0	29,646.9	20.7
1993	1,047.9	-2.1	7,258.9	14.4	6,834.1	11.1	28,218.7	24.2
1994	1,179.5	12.6	8,214.5	14.4	5,915.1	-13.4	29,214.5	20.2
1995	725.7	-38.5	9,839.0	7.4	1,647.5	-72.1	31,086.7	5.3
1996	1,003.0	38.2	11,875.3	8.4	2,069.4	25.6	34,073.8	6.1
1997	1,528.6	52.4	11,255.1	13.6	5,520.8	166.8	33,270.2	16.6
1998	945.8	-38.1	6,971.6	13.6	3,839.6	-30.5	26,830.0	14.3
1999	1,154.1	22.0	8,563.8	13.5	3,348.7	-12.8	32,127.1	10.4
2000	1,867.9	61.8	9,818.5	19.0	8,722.6	160.5	33,543.8	26.0
2001	1,719.6	-7.9	10,079.2	17.1	5,504.9	-36.9	34,588.9	15.9
2002	2,324.3	35.2	11,471.5	20.3	9,316.9	69.2	37,017.2	25.2
2003	2,775.7	19.4	12,185.2	22.8	11,477.4	23.2	36,292.1	31.6
2004	2,421.6	-12.8	13,484.1	18.0	5,090.6	-55.6	35,540.7	14.3
2005	3,155.0	30.3	14,275.7	22.1	9,061.2	78.0	35,806.5	25.3
2006	3,236.1	2.6	16,100.9	20.1	6,220.2	-31.4	36,872.5	16.9
2007	4,173.4	29.0	19,242.3	21.7	8,723.5	40.2	38,025.3	22.9
2008	3,627.1	-13.1	23,198.6	15.6	4,910.1	-43.7	41,751.8	11.8
2009.1	299.9	-23.3	1,538.6	19.5	491.9	-11.3	2,712.1	18.1
2009.2	526.2	-24.4	2,921.6	18.0	898.3	-13.3	5,454.1	16.5
2009.3	826.9	57.1	4,438.4	18.6	1,419.6	58.0	8,400.3	16.9

자료: 농수산물유통공사 수출입통계([http://www.kati.net/web\\_trade/jsps/tr/tr05r1.jsp](http://www.kati.net/web_trade/jsps/tr/tr05r1.jsp))

## 3. 한국의 대 중국 농산물 수출, 1992~2009.3

단위: 백만 달러, 천 톤

연 도	대 중국 수출액	점유율 <sup>1</sup> (%)	대 세계 수출 총액	점유율 <sup>2</sup> (%)	대 중국 수출량	점유율 <sup>1</sup> (%)	대 세계 수출 총량	점유율 <sup>2</sup> (%)
1992	5.3	38.5	678.8	0.8	9.1	44.7	618.0	1.5
1993	6.7	19.5	694.7	1.0	9.9	28.9	622.3	1.6
1994	12.2	17.4	835.2	1.5	23.4	32.4	771.1	3.0
1995	44.9	27.9	1,081.5	4.1	43.3	27.3	775.5	5.6
1996	27.0	17.3	1,156.3	2.3	27.8	18.9	899.8	3.1
1997	46.6	23.2	1,187.9	3.9	68.4	28.6	978.8	7.0
1998	39.0	22.3	1,002.2	3.9	64.2	24.8	1,048.2	6.1
1999	37.9	25.4	1,003.4	3.8	69.0	35.0	982.7	7.0
2000	59.0	29.3	1,133.5	5.2	91.6	33.8	1,133.5	8.1
2001	68.4	41.6	1,251.9	5.5	114.2	51.7	1,178.1	9.7
2002	95.6	53.6	1,374.5	7.0	126.2	61.1	1,239.2	10.2
2003	116.8	49.3	1,563.2	7.5	144.5	58.8	1,242.9	11.6
2004	151.0	44.6	1,758.5	8.6	157.4	52.8	1,258.9	12.5
2005	184.5	54.3	1,898.8	9.7	175.0	65.5	1,293.5	13.5
2006	216.4	64.5	2,008.2	10.8	172.6	70.0	1,263.9	13.7
2007	257.4	56.9	2,222.5	11.6	208.8	55.7	1,336.5	15.6
2008	300.3	56.0	2,621.0	11.5	187.7	50.1	1,390.2	13.5
2009.1	16.9	59.5	301.4	5.6	8.1	46.0	164.4	4.9
2009.2	39.4	57.4	653.5	6.0	23.5	49.9	358.0	6.6
2009.3	61.3	58.2	585.3	10.5	37.7	50.7	200.9	18.8

주: 1. 한국의 대 중국 농림축수산물 수출총액 및 수출총량에서 차지하는 비중임.

2. 한국의 대 세계 농산물 수출총액 및 수출총량에서 차지하는 비중임.

자료: 농수산물유통공사 수출입통계([http://www.kati.net/web\\_trade/jsps/tr/tr19r1.jsp](http://www.kati.net/web_trade/jsps/tr/tr19r1.jsp))

#### 4. 한국의 대 중국 농산물 수입, 1992~2009.3

단위: 백만 달러, 천 톤

연 도	대 중국 수입액	점유율 <sup>1</sup> (%)	대 세계 수입 총액	점유율 <sup>2</sup> (%)	대 중국 수입량	점유율 <sup>1</sup> (%)	대 세계 수입 총량	점유율 <sup>2</sup> (%)
1992	941.9	88.0	3,404.0	27.7	6,017.0	97.8	14,197.7	42.4
1993	906.2	86.5	3,839.2	23.6	6,568.5	96.1	18,276.0	35.9
1994	932.5	79.1	4,475.3	20.8	5,495.0	92.9	19,030.8	28.9
1995	396.3	54.6	5,537.6	7.2	935.1	56.8	20,003.0	4.7
1996	528.9	52.7	6,867.0	7.7	1,205.6	58.3	22,840.9	5.3
1997	933.5	61.1	6,284.7	14.9	4,457.5	80.7	21,613.5	20.6
1998	621.6	65.7	4,663.9	13.3	3,275.2	85.3	20,841.7	15.7
1999	551.6	47.8	4,681.3	11.8	2,382.3	71.1	22,206.9	10.7
2000	1,152.0	61.7	5,104.5	22.6	7,706.0	88.3	23,113.8	33.3
2001	846.1	49.2	5,325.3	15.9	4,388.7	79.7	23,247.0	18.9
2002	1,265.9	54.5	5,701.5	22.2	8,099.1	86.9	24,376.0	33.2
2003	1,764.0	63.6	6,212.7	28.4	10,354.4	90.2	24,301.0	42.6
2004	1,125.2	46.5	7,444.6	15.1	3,824.6	75.1	24,317.4	15.7
2005	1,757.0	55.7	7,397.4	23.8	7,815.5	86.3	24,765.5	31.6
2006	1,550.8	47.9	8,117.2	19.1	4,668.8	75.1	25,142.1	18.6
2007	2,375.2	56.9	10,089.0	23.5	7,320.3	83.9	25,973.9	28.2
2008	1,949.7	53.8	13,904.6	14.0	3,572.6	72.8	27,842.8	12.8
2009.1	157.8	52.6	906.7	17.4	264.1	53.7	1,664.3	15.9
2009.2	282.7	53.7	1,764.8	16.0	493.6	54.9	3,402.7	14.5
2009.3	439.0	53.1	2,656.8	16.5	763.6	53.8	5,189.9	14.7

주: 1. 한국의 대 중국 농림축수산물 수입총액 및 수입총량에서 차지하는 비중임.

2. 한국의 대 세계 농산물 수입총액 및 수입총량에서 차지하는 비중임.

자료: 농수산물유통공사 수출입통계([http://www.kati.net/web\\_trade/jsps/tr/tr19r1.jsp](http://www.kati.net/web_trade/jsps/tr/tr19r1.jsp))

## 5. 한국의 대 중국 축산물 수출, 1992~2009.3

단위: 백만 달러, 천 톤

연 도	대 중국 수출액	점유율 <sup>1</sup> (%)	대 세계 수출 총액	점유율 <sup>2</sup> (%)	대 중국 수출량	점유율 <sup>1</sup> (%)	대 세계 수출 총량	점유율 <sup>2</sup> (%)
1992	0.03	0.2	95.9	0.0	0.01	0.1	55.3	0.0
1993	0.1	0.3	89.1	0.1	0.02	0.1	23.8	0.1
1994	0.09	0.1	116.0	0.1	0.03	0.0	61.3	0.0
1995	1.1	0.7	155.5	0.7	0.7	0.4	76.7	0.9
1996	0.7	0.4	260.0	0.3	0.4	0.3	98.9	0.4
1997	1.9	0.9	319.9	0.6	1.0	0.4	125.1	0.8
1998	2.6	1.5	388.5	0.7	1.3	0.5	169.1	0.8
1999	3.1	2.1	407.8	0.8	1.2	0.6	167.4	0.7
2000	3.1	1.5	121.0	2.6	1.0	0.4	86.3	1.2
2001	3.8	2.3	117.8	3.2	1.0	0.5	110.1	0.9
2002	3.1	1.7	98.5	3.1	1.0	0.5	82.8	1.2
2003	3.3	1.4	119.5	2.8	1.4	0.6	92.6	1.5
2004	3.7	1.1	162.7	2.3	2.3	0.8	85.8	2.7
2005	6.2	1.8	172.7	3.6	6.1	2.3	95.9	6.4
2006	5.3	1.6	172.2	3.1	1.6	0.6	87.1	1.8
2007	6.8	1.5	181.0	3.8	2.0	0.5	93.0	2.2
2008	14.5	2.7	215.1	6.7	3.4	0.9	98.3	3.5
2009.1	0.3	1.1	9.2	3.3	0.1	0.6	4.2	2.4
2009.2	1.0	1.5	19.1	5.2	0.3	0.6	8.7	3.4
2009.3	2.2	2.1	30.2	7.3	0.6	0.8	13.2	4.5

주: 1. 한국의 대 중국 농림축수산물 수출총액 및 수출총량에서 차지하는 비중임.

2. 한국의 대 세계 축산물 수출총액 및 수출총량에서 차지하는 비중임.

자료: 농수산물유통공사 수출입통계([http://www.kati.net/web\\_trade/jsps/tr/tr19r1.jsp](http://www.kati.net/web_trade/jsps/tr/tr19r1.jsp))

## 6. 한국의 대 중국 축산물 수입, 1992~2009.3

단위: 백만 달러, 천 톤

연 도	대 중국 수입액	점유율 <sup>1</sup> (%)	대 세계 수입 총액	점유율 <sup>2</sup> (%)	대 중국 수입량	점유율 <sup>1</sup> (%)	대 세계 수입 총량	점유율 <sup>2</sup> (%)
1992	27.6	2.6	874.4	3.2	4.6	0.1	435.7	1.1
1993	27.8	2.6	631.6	4.4	5.4	0.1	347.0	1.6
1994	37.2	3.2	932.3	4.0	8.9	0.1	453.7	2.0
1995	35.1	4.8	1,224.1	2.9	10.1	0.6	555.5	1.8
1996	40.8	4.1	1,240.1	3.3	15.6	0.8	518.6	3.0
1997	47.8	3.1	1,324.4	3.6	22.5	0.4	520.9	4.3
1998	13.8	1.5	756.0	1.8	7.2	0.2	348.9	2.1
1999	15.1	1.3	1,245.2	1.2	7.2	0.2	653.9	1.1
2000	23.4	1.3	1,676.2	1.4	12.3	0.1	771.7	1.6
2001	32.3	1.9	1,466.3	2.2	19.2	0.3	705.7	2.7
2002	43.0	1.9	1,948.5	2.2	19.0	0.2	902.1	2.1
2003	38.5	1.4	2,115.6	1.8	21.5	0.2	883.6	2.4
2004	38.3	1.6	1,755.3	2.2	23.4	0.5	711.9	3.3
2005	71.2	2.3	2,360.5	3.0	39.9	0.4	888.0	4.5
2006	93.5	2.9	2,748.5	3.4	48.8	0.8	1,065.1	4.6
2007	100.5	2.4	3,235.3	3.1	48.6	0.6	1,092.3	4.4
2008	85.0	2.3	3,352.2	2.5	35.0	0.7	1,004.3	3.5
2009.1	3.8	1.3	207.1	1.8	1.6	0.3	68.1	2.3
2009.2	6.7	1.3	393.3	1.7	2.7	0.3	135.1	2.0
2009.3	10.9	1.3	585.8	1.9	4.3	0.3	211.4	2.0

주: 1. 한국의 대 중국 농림축수산물 수입총액 및 수입총량에서 차지하는 비중임.

2. 한국의 대 세계 축산물 수입총액 및 수입총량에서 차지하는 비중임.

자료: 농수산물유통공사 수출입통계([http://www.kati.net/web\\_trade/jsps/tr/tr19r1.jsp](http://www.kati.net/web_trade/jsps/tr/tr19r1.jsp))

## 7. 한국의 대 중국 임산물 수출, 1992~2009.3

단위: 백만 달러, 천 톤

연 도	대 중국 수출액	점유율 <sup>1</sup> (%)	대 세계 수출 총액	점유율 <sup>2</sup> (%)	대 중국 수출량	점유율 <sup>1</sup> (%)	대 세계 수출 총량	점유율 <sup>2</sup> (%)
1992	7.7	56.5	575.5	1.3	10.9	53.9	519.6	2.1
1993	17.9	52.3	450.0	4.0	20.7	60.3	445.3	4.6
1994	39.1	56.0	508.4	7.7	42.0	58.2	410.0	10.2
1995	48.9	30.5	499.8	9.8	66.5	41.9	355.9	18.7
1996	60.2	38.6	281.5	21.4	67.6	45.9	144.9	46.7
1997	36.5	18.2	251.2	14.5	36.8	15.4	157.5	23.4
1998	35.7	20.4	244.4	14.6	55.1	21.3	217.5	25.3
1999	49.2	33.0	268.7	18.3	73.5	37.3	204.2	36.0
2000	55.5	27.5	254.5	21.8	85.4	31.5	197.3	43.3
2001	36.5	22.2	210.0	17.4	52.1	23.6	157.0	33.2
2002	31.1	17.5	166.9	18.6	36.0	17.4	113.1	31.8
2003	46.0	19.4	177.1	26.0	43.9	17.9	114.1	38.5
2004	59.0	17.4	163.9	36.0	69.9	23.5	146.4	47.7
2005	40.5	11.9	150.0	27.0	26.3	9.9	92.1	28.6
2006	37.7	11.2	124.0	30.4	27.1	11.0	82.6	32.8
2007	30.4	6.7	128.3	23.7	21.1	5.6	84.4	25.0
2008	31.5	5.9	118.4	26.6	22.7	6.1	77.1	29.4
2009.1	0.6	2.1	8.0	7.5	1.0	5.7	5.7	17.5
2009.2	1.7	2.5	13.4	12.7	2.0	4.2	10.3	19.4
2009.3	2.7	2.6	19.7	13.7	2.8	3.8	15.7	17.8

주: 1. 한국의 대 중국 농림축수산물 수출총액 및 수출총량에서 차지하는 비중임.

2. 한국의 대 세계 임산물 수출총액 및 수출총량에서 차지하는 비중임.

자료: 농수산물유통공사 수출입통계([http://www.kati.net/web\\_trade/jsps/tr/tr19r1.jsp](http://www.kati.net/web_trade/jsps/tr/tr19r1.jsp))

## 8. 한국의 대 중국 임산물 수입, 1992~2009.3

단위: 백만 달러, 천 톤

연 도	대 중국 수입액	점유율 <sup>1</sup> (%)	대 세계 수입 총액	점유율 <sup>2</sup> (%)	대 중국 수입량	점유율 <sup>1</sup> (%)	대 세계 수입 총량	점유율 <sup>2</sup> (%)
1992	60.9	5.7	1,618.5	3.8	113.0	1.8	14,770.0	0.8
1993	74.3	7.1	2,268.8	3.3	244.7	3.6	9,245.2	2.6
1994	98.0	8.3	2,086.9	4.7	372.4	6.3	9,350.2	4.0
1995	165.9	22.9	2,249.6	7.4	655.9	39.8	10,114.8	6.5
1996	459.1	45.8	2,635.6	17.4	552.7	26.7	9,882.4	5.6
1997	226.6	14.8	2,497.7	9.1	661.1	12.0	10,248.7	6.5
1998	113.1	12.0	967.2	11.7	445.5	11.6	5,261.3	8.5
1999	180.9	15.7	1,478.2	12.2	666.4	19.9	8,524.7	7.8
2000	217.0	11.6	1,652.8	13.1	726.1	8.3	8,915.1	8.1
2001	279.9	16.3	1,656.7	16.9	629.6	11.4	9,580.9	6.6
2002	292.6	12.6	1,934.3	15.1	705.5	7.6	10,544.2	6.7
2003	297.7	10.7	1,892.9	15.7	636.4	5.5	9,861.9	6.5
2004	347.7	14.4	2,019.9	17.2	745.0	14.6	9,221.6	8.1
2005	388.3	12.3	2,130.7	18.2	695.9	7.7	8,882.4	7.8
2006	554.8	17.1	2,461.6	22.5	939.0	15.1	9,272.3	10.1
2007	625.0	15.0	2,858.2	21.9	810.8	9.3	9,553.7	8.5
2008	587.8	16.2	2,863.6	20.5	646.0	13.2	8,880.9	7.3
2009.1	65.3	21.8	186.7	35.0	138.4	28.1	623.7	22.2
2009.2	109.1	20.7	347.0	31.4	235.6	26.2	1,212.4	19.4
2009.3	186.3	22.5	565.8	32.9	431.5	30.4	1,945.0	22.2

주: 1. 한국의 대 중국 농림축수산물 수입총액 및 수입총량에서 차지하는 비중임.

2. 한국의 대 세계 임산물 수입총액 및 수입총량에서 차지하는 비중임.

자료: 농수산물유통공사 수출입통계([http://www.kati.net/web\\_trade/jsps/tr/tr19r1.jsp](http://www.kati.net/web_trade/jsps/tr/tr19r1.jsp))



## 9. 한국의 대 중국 수산물 수출, 1992~2009.3

단위: 백만 달러, 천 톤

연 도	대 중국 수출액	점유율 <sup>1</sup> (%)	대 세계 수출 총액	점유율 <sup>2</sup> (%)	대 중국 수출량	점유율 <sup>1</sup> (%)	대 세계 수출 총량	점유율 <sup>2</sup> (%)
1992	13.6	0.0	2,837.0	0.5	20.2	0.0	1,624.1	1.2
1993	34.1	150.3	2,645.4	1.3	34.3	69.4	1,452.4	2.4
1994	69.8	104.6	3,012.6	2.3	72.1	110.4	1,599.7	4.5
1995	160.5	129.8	3,418.8	4.7	158.6	120.0	1,640.8	9.7
1996	68.0	43.6	1,592.5	4.3	51.4	34.9	446.7	11.5
1997	114.9	57.3	1,494.2	7.7	132.5	55.4	510.3	26.0
1998	97.4	55.8	1,363.9	7.1	138.7	53.5	591.2	23.5
1999	59.1	39.6	1,518.4	3.9	53.2	27.0	475.7	11.2
2000	84.2	41.7	1,503.3	5.6	93.2	34.4	533.5	17.5
2001	55.8	33.9	1,271.8	4.4	53.7	24.3	435.2	12.3
2002	48.4	27.2	1,161.3	4.2	44.3	21.5	430.3	10.3
2003	71.0	29.9	1,130.8	6.3	55.9	22.8	425.2	13.1
2004	124.6	36.8	1,280.2	9.7	68.3	22.9	407.7	16.8
2005	108.6	32.0	1,194.3	9.1	65.7	24.6	412.9	15.9
2006	76.1	22.7	1,090.4	7.0	45.1	18.3	368.5	12.2
2007	157.5	34.8	1,227.5	12.8	143.0	38.1	537.0	26.6
2008	190.3	35.5	1,448.3	13.1	160.4	42.9	585.3	27.4
2009.1	10.6	37.3	115.0	9.2	8.4	47.7	56.8	14.8
2009.2	26.6	38.7	231.9	11.5	21.2	45.0	107.6	19.7
2009.3	39.2	37.2	347.1	11.3	33.1	44.5	163.9	20.2

주: 1. 한국의 대 중국 농림축수산물 수출총액 및 수출총량에서 차지하는 비중임.

2. 한국의 대 세계 수산물 수출총액 및 수출총량에서 차지하는 비중임.

자료: 농수산물유통공사 수출입통계([http://www.kati.net/web\\_trade/jsps/tr/tr19r1.jsp](http://www.kati.net/web_trade/jsps/tr/tr19r1.jsp))

### 10. 한국의 대 중국 수산물 수입, 1992~2009.3

단위: 백만 달러, 천 톤

연 도	대 중국 수입액	점유율 <sup>1</sup> (%)	대 세계 수입 총액	점유율 <sup>2</sup> (%)	대 중국 수입량	점유율 <sup>1</sup> (%)	대 세계 수입 총량	점유율 <sup>2</sup> (%)
1992	40.3	3.8	407.2	9.9	15.7	0.3	243.6	6.4
1993	39.7	3.8	519.3	7.6	15.5	0.2	350.4	4.4
1994	111.7	9.5	720.0	15.5	38.7	0.7	379.9	10.2
1995	128.4	17.7	827.8	15.5	46.5	2.8	413.5	11.2
1996	206.9	20.6	1,019.6	20.3	74.7	3.6	507.9	14.7
1997	272.1	17.8	1,050.7	25.9	117.3	2.1	528.8	22.2
1998	197.3	20.9	584.4	33.8	111.7	2.9	378.2	29.5
1999	406.6	35.2	1,159.0	35.1	292.8	8.7	741.6	39.5
2000	475.4	25.5	1,385.0	34.3	278.3	3.2	743.2	37.4
2001	621.4	36.1	1,630.9	38.1	467.3	8.5	1,055.2	44.3
2002	719.8	31.0	1,887.2	38.1	493.4	5.3	1,194.9	41.3
2003	714.1	25.7	1,964.1	36.4	465.2	4.1	1,245.5	37.4
2004	910.5	37.6	2,264.2	40.2	497.7	9.8	1,289.8	38.6
2005	938.5	29.7	2,387.1	39.3	509.8	5.6	1,270.5	40.1
2006	1,036.9	32.0	2,773.6	37.4	563.7	9.1	1,393.1	40.5
2007	1,072.7	25.7	3,059.8	35.1	543.9	6.2	1,405.4	38.7
2008	1,004.6	27.7	3,078.3	32.6	656.5	13.4	4,023.8	16.3
2009.1	72.9	24.3	238.0	30.6	87.8	17.8	356.0	24.7
2009.2	127.7	24.3	416.5	30.7	166.4	18.5	703.8	23.6
2009.3	190.6	23.0	630.0	30.3	220.2	15.5	1,054.0	20.9

주: 1. 한국의 대 중국 농림축수산물 수입총액 및 수입총량에서 차지하는 비중임.

2. 한국의 대 세계 수산물 수입총액 및 수입총량에서 차지하는 비중임.

자료: 농수산물유통공사 수출입통계([http://www.kati.net/web\\_trade/jsps/tr/tr19r1.jsp](http://www.kati.net/web_trade/jsps/tr/tr19r1.jsp))

## 11. 중국의 농산물 도매시장 가격지수(월별), 2006~2009.3

년 월	전체 농산물 도매시장가격 지수			“채랍자”농산물 도매시장가격 지수			
	기준대비	전년 동기대비	전월대비	기준대비	전년 동기대비	전월대비	
2006.	1	134.8	109.4	107.1	135.3	111.8	108.5
	2	133.7	101.2	99.2	134.0	102.0	99.0
	3	130.5	102.8	97.6	129.5	103.1	96.6
	4	132.6	106.4	101.6	132.0	107.4	101.9
	5	130.6	105.7	98.5	129.4	106.5	98.0
	6	126.2	104.0	96.6	124.1	104.0	95.9
	7	124.6	99.0	98.7	122.3	98.3	98.5
	8	129.2	101.8	103.7	127.6	101.7	104.3
	9	133.7	105.3	103.5	133.0	105.9	104.2
	10	125.6	101.1	93.9	123.2	100.7	92.6
	11	125.9	102.5	100.2	123.3	102.1	100.1
	12	132.4	105.2	105.2	130.6	104.7	105.9
2007.	1	134.3	99.6	101.4	132.9	98.2	101.8
	2	136.0	101.7	101.3	134.4	100.3	101.1
	3	136.6	104.7	100.4	135.1	104.3	100.5
	4	136.0	102.6	99.6	134.3	101.7	99.4
	5	136.8	104.7	100.6	135.2	104.5	100.7
	6	143.5	113.7	104.9	142.6	114.9	105.5
	7	148.0	118.8	103.1	147.8	120.9	103.6
	8	151.6	117.3	102.4	151.9	119.0	102.8
	9	150.1	112.3	99.0	150.0	112.8	98.7
	10	149.8	119.3	99.8	149.7	121.5	99.8
	11	149.6	118.8	99.9	148.9	120.8	99.5
	12	152.1	114.9	101.7	151.4	115.9	101.7
2008.	1	161.0	119.9	105.9	161.7	121.7	106.8
	2	174.2	128.1	108.2	176.8	131.5	109.3
	3	168.8	123.6	96.9	168.4	124.6	95.2
	4	168.9	124.2	100.1	168.5	125.5	100.1
	5	163.3	119.4	96.7	161.6	119.5	95.9
	6	160.9	112.1	98.5	158.4	111.1	98.0
	7	162.8	110.0	101.2	160.3	108.5	101.2
	8	162.0	107.0	99.6	160.3	105.5	100.0
	9	160.7	107.1	99.1	159.3	106.2	99.4
	10	153.6	102.5	95.6	151.2	101.0	94.9
	11	147.5	98.6	96.0	144.8	97.2	95.8
	12	149.8	98.5	101.6	147.7	97.6	102.0
2009.	1	158.5	98.4	105.4	157.0	97.1	106.3
	2	159.2	91.4	100.4	158.4	89.6	100.9
	3	160.0	94.8	100.5	159.5	94.7	100.7

주: 기준대비지수는 2000년=100, 전년동기대비지수는 전년=100, 전월대비지수는 전월=100.  
 자료: “ ” (http://www.agri.gov.cn/xxfb)

## 12. 중국의 농산물 도매시장 가격지수(일별), 2009.1~3

날짜	전체 농산물 도매시장가격지수	“채람자”농산물 도매시장가격 지수	날짜	전체 농산물 도매시장가격지수	“채람자”농산물 도매시장가격 지수
1.1	154.1	151.6	2.18	158.3	157.4
1.2	153.8	151.3	2.19	156.4	155.1
1.5	154.2	151.6	2.20	156.8	155.4
1.6	159.2	157.8	2.23	157.1	155.7
1.7	155.3	152.9	2.24	157.1	156.7
1.8	155.7	153.4	2.25	158.7	157.4
1.9	156.0	153.8	2.26	158.4	157.4
1.12	157.5	155.6	2.27	159.3	158.4
1.13	158.3	156.6	3.2	158.7	157.8
1.14	159.1	157.6	3.3	159.7	159.0
1.15	159.9	158.6	3.4	159.6	158.9
1.16	159.4	158.6	3.5	160.1	159.4
1.17	159.8	159.0	3.6	160.3	159.7
1.18	160.8	160.2	3.9	160.3	159.7
1.19	160.8	160.2	3.10	160.1	159.6
1.20	161.4	160.9	3.11	160.7	160.3
1.21	162.6	162.3	3.12	160.8	160.4
1.22	163.0	162.8	3.13	160.4	160.0
1.23	164.2	164.2	3.16	160.7	160.4
2.2	163.5	163.4	3.17	161.3	161.1
2.3	163.8	163.7	3.18	161.2	160.9
2.4	162.3	162.2	3.19	160.3	159.9
2.5	161.4	161.1	3.20	160.1	159.6
2.6	160.9	160.5	3.23	158.6	157.9
2.9	160.3	159.8	3.24	158.5	157.7
2.10	158.6	157.8	3.25	159.1	158.5
2.11	158.0	157.0	3.26	159.2	158.6
2.12	158.4	157.2	3.27	159.6	159.0
2.13	157.9	156.9	3.30	159.9	159.4
2.16	157.9	156.9	3.31	161.0	160.6
2.17	158.4	157.5			

주: 기준연도 2000년=100

자료: “ ” (http://www.agri.gov.cn/xxfb)

---

☐09-2009-01

중국농업동향(보호) 제2권 제1호/통권5호

---

6- 0007 (1979. 5. 25)

2009. 4. 30.

2009. 4. 30.

130- 710

4- 102

02- 3299- 4000 <http://www.krei.re.kr>

( )

02- 739- 3911~ 5 E- mail: [munwonsa@chol.com](mailto:munwonsa@chol.com)

---

•

•

---