

農家調查結果

# 農民의 意識構造 變化

金 敏 男

招請研究員, 農政輿論調查室

崔 益 秀

責任研究員, 農政輿論調查室(執筆當時)

- I. 머리말
- II. 調查概要
- III. 分析結果
- IV. 맺음말

## I. 머리말

韓國農村經濟研究院이 지난 1979년에 이어 4년째로 실시하는 이 調查는 우리 農政의 基本方向 설정 및 추진에 필요한 자료를 제공하기 위하여 農民의 營農, 農村生活 및 農政 등에 대한 意識의 變化를 알아 보기 위한 것이다.

지난 해는 우리 經濟가 그동안 힘들여 추진해 온 重化學部門의 投資調整을 매듭짓고 社會·經濟的 諸部門間的 均衡있는 개발을 목표로 하는 제 5차 經濟社會開發 5개년計劃으로 넘어가는 하나의 분기점이었다고 할 수 있다. 뿐만 아니라 지난 1981년은 연 3년에 걸친 凶作 끝에 卞年작을 웃도는 수확을 가져온 해로서, 이러한 두 가지 사실은 우리 農村과 農民에게도 특별한 의미를 갖는다.

그러나 종래의 農產物價格支持的 財源을 農業生產基盤의 확충과 農業機械化의 효율적 추진으

로 전환, 生産性を 높이고 農業構造를 개선한다는 등 제 5차 經濟社會개발계획이 목표로 하고 있는 주요 農業政策의 구체적 내용이 전체 農民들에게 충분히 認知되기에는 시간적으로 다소 빠르다는 점을 감안하여 이번 조사에서는 農政 전반에 대한 農民의 반응 항목은 제외되었다. 다만 모처럼의 풍작과 農民의 農村生活 만족도와 의 사이의 有意性 여부에 대해서는 어느 정도 관심을 기울여 보았으며 현재 또는 과거 農政에 대한 농민의 광범한 의견 추적은 다음 기회로 미루게 되었다.

## II. 調查概要

1. 調查對象者: 當研究院에서 農政輿論調查를 위하여 農村指導所의 推選을 받아 선정, 위촉한 現地通信員을 調查對象으로 하였으며 調查年度別 調查對象者數와 應答者數는 <表 1>과 같다.

表 1 調查年度別 應答率 單位: 名

區 分	調查年度			
	1978年	1979年	1980年	1981年
調 查 對 象 者 數	950	1,335	2,459	2,136
應 答 者 數	623	892	2,078	1,816
應 答 率 (%)	65.6	66.8	84.5	85.0

2. 調査方法 : 作成된 設問紙에 의한 郵便調査

3. 調査時期 : 調査時期는 農民들이 1년간의 農事를 마무리하며 그 결과로 각자의 1년 수입을 짐작할 수 있는 가을철을 택하였으며, 調査年度別 調査時期는 <表 2>와 같다.

表 2 調査年度別 調査時期

調査年度	調査票發送日	回送 마감일	調査日數
1978年	10月 1日	10月 20日	20日間
1979年	11月 20日	12月 20日	31日間
1980年	10月 1日	10月 30日	30日間
1981年	10月 20日	11月 20日	31日間

※ 회송 마감일 이후 접수된 조사표는 分析에서 제외함.

4. 調査事項 : 農村生活와 農業에 대하여 農民들이 어떻게 생각하느냐, 5年 前に 비하여 현재의 農村生活水準은 어떻게 변화되었느냐, 현재 農業에 종사하는 데 대한 만족 여부, 앞으로 農村生活에 대한 展望, 農村에서 계속 살고 싶은가, 子女에게 營農從事勸奨 與否, 그리고 農業 이외의 希望하는 職種과 그 직종에 적응할 수 있는 능력이 있는가에 대하여 조사하였다.

5. 分析方法 : 回送된 調査票의 應答內容을 SPSS 에 의해 전산처리했으며, 1978년부터 4년간의 調査結果를 應答者의 耕作規模別로 比較分析했다. 또한 1981년의 應答結果는 應答者의 學歷, 年齡, 耕作農地所有形態, 主所得源 등을 독립변수로, 應答者의 意思를 종속변수로 하여 階層間 比較分析하였다.

6. 應答者의 階層分布 : 1978년 이래 4년간 調査에 應答한 사람의 耕作규모별 구성은 <表 3>과

表 3 應答者의 耕作規模別 構成比 變化  
單位 : %

區 分	零細農	小 農	中 農	大 農
1978年	20.3	39.1	33.5	7.1
1979年	16.3	40.3	31.4	12.0
1980年	10.9	35.8	38.9	14.4
1981年	8.2	33.9	42.3	15.6

表 4 應答者의 學歷別 分布(1981년조사)

區 分	國卒以下	中卒	高卒	大卒以上	計
應答者數(人)	357	665	709	85	1,816
構成比(%)	19.7	36.6	39.0	4.7	100.0

表 5 應答者의 年齡層別 分布(1981년조사)

區 分	20代	30代	40代	5,60代	計
應答者數(人)	126	367	895	428	1,816
構成比(%)	6.9	20.2	49.3	23.6	100.0

表 6 應答者의 農地所有形態別 分布(1981년조사)

區 分	自作農	自·賃借農	賃借農	計
應答者數(人)	1,187	607	27	1,816
構成比(%)	65.4	33.1	1.5	100.0

表 7 應答者의 主所得源別 分布(1981년조사)

區 分	米穀	米穀의 食糧	菜蔬	果樹	畜産	特作	其他	計
應答者數(人)	935	90	124	132	252	222	61	1,816
構成比(%)	51.5	5.0	6.8	7.3	13.9	12.2	3.4	100.0

같으며, 1981년 應答者를 學歷別, 年齡層別, 耕作農地의 所有形態別, 主所得源別로 區分하여 보면 <表 4>, <表 5>, <表 6>, <表 7>과 같다.

### Ⅲ. 分析 結果

#### 1. 農村生活水準의 向上 여부

귀하는 農村의 生活水準이 5년전에 비하여 어떻게 변화되었다고 생각합니까?

- ① 매우 향상되었다. (배점 100점)
- ② 약간 향상되었다. (배점 50점)
- ③ 거의 비슷하다. (배점 0점)
- ④ 약간 못해졌다. (배점 -50점)
- ⑤ 매우 못해졌다. (배점 -100점)

이 설문에서 1981년의 應答結果를 과거의 그것과 비교하여 보면, 農村의 生活水準이 向上되었다고 답한 사람의 비율은 1978년의 95.6%보다 19.2%포인트가 적었으나, 1980년의 72.7%

보다는 3.7% 포인트가 많은 76.4%였다. 또한 農村의 生活水準이 과거 5년 전에 비하여 오히려 못해 졌다고 답한 사람의 비율은 9.4%로 1978년의 1.7% 보다는 7.7% 포인트가 많았으며, 1980년의 16.0% 보다는 6.6% 포인트가 적었지만 전체적으로는 긍정적인 답을 한 사람이 전체의 76.4%를 차지하고 있다(表8 참조).

表 8 農村生活水準에 대한 反應

區 分		單位: %					
		매우 향상	약간 향상	向上小計	同一	低下	無應答
調查年度	1978年 ①	57.1	38.5	95.6	2.4	1.7	0.3
	1979年 ②	46.0	43.4	89.4	4.5	6.1	-
	1980年 ③	24.3	48.4	72.7	11.0	16.0	0.3
	1981年 ④	26.1	50.3	76.4	13.5	9.4	0.7
比率增減	②-①	△11.1	4.9	△6.2	2.1	4.4	△0.3
	③-②	△21.7	5.0	△16.7	6.5	9.9	0.3
	④-③	1.8	1.9	3.7	2.5	△6.6	0.4

農村生活 向上에 대한 인식도를 종합평정하여 4년간 비교하여 보면 1981년의 46.0점은 1978년의 75.0점에 비하여 무려 29.0점이나 낮았으나

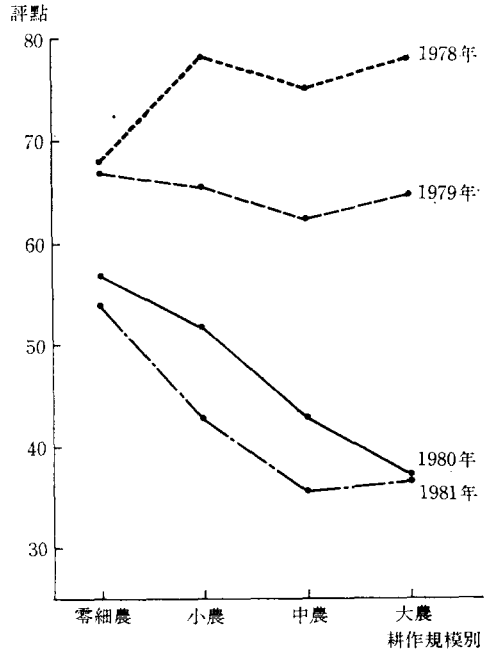
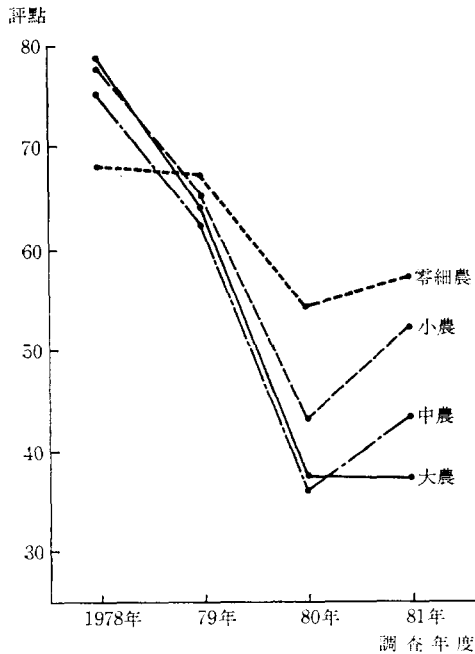
1980년의 40.6점에 비하여는 약간 높은 점수로 나타났다. 이는 1978년의 「노풍」벼 피해 등에 이어 계속되어온 기상 피해로 곤란을 겪어 오던 농촌 생활이 1981년의 平年作을 상회한 農作物의 수확량 증가 등에 긍정적 영향을 받은 결과로 생각된다. 그러나 農村生活水準의 向上에 대한 인식도의 변화를 응답자의 耕作規模別로 비교하여 보면 1981년의 응답결과가 1978년의 같은 결과에 비하여 영세농층은 11.3점, 소농층은 26.1점, 중농층은 32.6점, 대농층은 41.1점이나 적

表 9 農村生活向上 인식도

區 分		單位: 點				
		零細農	小農	中農	大農	平均
調查年度	1978年 ①	67.8	77.8	75.3	78.0	75.0
	1979年 ②	66.6	65.3	62.5	64.8	64.6
	1980年 ③	53.8	43.4	35.7	36.8	40.6
	1981年 ④	56.5	51.7	42.7	36.9	46.0
增減	②-①	△1.2	△12.5	△12.8	△13.2	△10.4
	③-②	△12.8	△21.9	△26.8	△28.0	△24.0
	④-③	2.7	8.3	7.0	0.1	5.4

※ 配點範圍: -100~100

圖 1 農村生活向上 인식도 變化



어져서, 耕作規模가 큰 층일수록 農村의 生活向上에 대하여 회의적인 반응을 보였다. 이것은 大農層보다는 零細小農層의 生活水準向上幅이 그만큼 컸기 때문인 것으로 생각된다.

2. 農村의 生活環境에 대한 展望

귀하는 앞으로 5년 후에 都市와 農村 중 어디가 더 살기 좋은 곳이 될 것으로 생각하십니까?

- ① 都市가 훨씬 더 살기 좋은 곳이 될 것이다. (배점 -100점)
- ② 都市가 다소 살기 좋은 곳이 될 것이다. (배점 -50점)
- ③ 都市와 農村이 비슷하게 될 것이다. (배점 0점)
- ④ 農村이 다소 살기 좋은 곳이 될 것이다. (배점 50점)
- ⑤ 農村이 훨씬 더 살기 좋은 곳이 될 것이다. (배점 100점)

이 설문에서 生活環境이란 經濟的인 생활여건 이외에 문화, 복지시설의 이용을 포함한 사회간접투자 등이 고려될 수 있다는 점으로 미루어 應答者가 느끼는 生活環境이란 각자의 여건에 따라 크게 달라질 수 있을 것이다. 예를 들면 자녀교육에 관심이 큰 사람은 都農間의 교육시설을 비교했을 것이며, 병원 이용을 자주하는 가족의 家長은 의료시설을 비교했을 것이다.

1981년의 應答결과를 과거의 그것과 비교하여 보면, 農村보다 都市가 훨씬 더 살기 좋은 곳이 될 것이라고 생각하는 사람의 비율은 1978년의 7.7%보다 22.0% 포인트나 높은 29.7%였으며, 1979년보다는 2.9% 포인트, 1980년보다는 5.2% 포인트가 높았다. 또한 都市보다는 農村이 살기 좋은 곳이 될 것이라고 생각하는 사람의 비율은 1978년의 18.2%보다는 13.4% 포인트나

表 10 都農間 生活環境差의 展望

單位：%

區 分	상한 都市 優位	약간 都市 優位	都市 優位 小計	同一	農村 優位	無應答
調查年度						
1978年 ①	7.7	50.4	58.1	23.2	18.2	0.5
1979年 ②	26.8	58.9	85.7	8.5	4.5	1.3
1980年 ③	24.5	62.8	87.3	7.2	2.7	2.8
1981年 ④	29.7	38.2	67.9	21.3	4.8	6.0
比率 增減						
②-①	19.1	8.5	27.6	△14.7	△13.7	0.8
③-②	△2.3	3.9	1.6	△1.3	△1.8	1.5
④-③	5.2	△24.6	△19.4	14.1	2.1	3.2

낮았으나, 1980년의 2.7%보다는 2.1% 포인트, 1979년의 4.5%보다는 0.3% 포인트가 높았다. 農村生活도 都市生活 못지 않게 될 것이라고 생각하는 사람이 다소나마 늘어 나는 것은, 農村의 社會經濟的 生活여건이 크게 向上될 것이라고 생각하는 사람이 늘었다고도 볼 수 있지만 계속되는 경제 침체로 都市의 生活여건도 어려워지고 있다고 생각하는 사람이 늘어나고 있기 때문인 것으로 보인다.

이는 都市에 비하여 農村이 훨씬 더 살기 좋은 곳이 될 것이라고 답한 사람은 4년간 調查에서 단 한 명도 없었던 점으로 미루어 보아 알 수 있을 것이다.

農村生活環境의 상대적인 向上展望度를 4년간 비교하여 보면 1978년은 △23.9점이었으나, 1979년은 △52.7점, 1980년은 △56.1점으로 계속 낮아져 왔다. 1981년은 1978년에 비해 25.5점이 나 낮은 49.4점으로 1979년과 1980년에 비하여는 약간 높은 점수였다. 이 설문의 4년간 비교분석 결과도 과거 농촌 生活의 向上 인식도와 같은 경향으로 1980년이 최저점을 기록하고 1981년은 약간 회복되는 추세였다.

지난 4년간의 農村生活環境의 向上展望度를 應答者의 耕作規模別로 비교하여 보면, 零細農層은 1978년 △30.8점, 1979년도 調查결과 △59.6점으로 가장 낮은 점수였으나 1980년부터는

表 11 生活環境의 相對的 向上展望度

單位：點

區 分	零細農	小農	中農	大農	平均	
調查年度	1978年 ①	△30.8	△15.3	△28.1	△28.0	△23.9
	1979年 ②	△59.6	△55.5	△55.4	△51.9	△52.7
	1980年 ③	△49.2	△52.6	△51.8	△59.7	△56.1
	1981年 ④	△40.5	△43.8	△52.7	△57.2	△49.4
增 減	②-①	△28.8	△40.2	△27.3	△23.9	△28.8
	③-②	10.4	2.9	3.6	△7.8	△3.4
	④-③	8.7	8.8	△0.9	2.5	6.7

※ 配點範圍：-100~100

다소 높아지는 추세를 보여 △49.2점, 1981년은 △40.5점으로 각각 나타났다. 1981년과 1978년의 점수 차이는 9.7점에 불과하였다. 大農層은 1978년 △28.0점, 1979년 △51.9점으로 낮아지는 점수였고, 1980년과 1981년의 評點은 △59.7점과 △57.2점으로 더 낮아졌으나 下向추세가 다소 둔화되었다. 1981년과 1978년의 점수차이는 29.2점으로 다른 계층에 비하여 많은 편이었다.

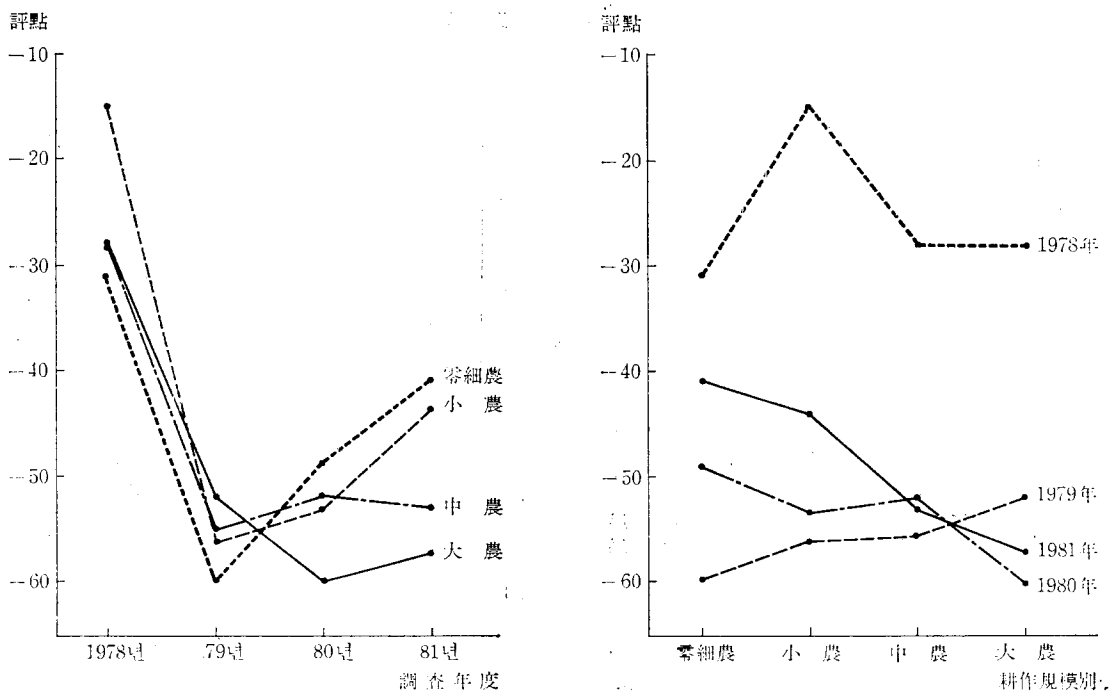
### 3. 營農從事滿足 여부

귀하가 농사 지으시는 것에 대하여 어떻게 생각하십니까?

- ① 매우 만족스럽게 생각한다. (배점 100점)
- ② 대체로 만족스럽게 생각한다. (배점 50점)
- ③ 그저 그렇다. (배점 0점)
- ④ 약간 불만스럽게 생각한다. (배점 -50점)
- ⑤ 매우 불만스럽게 생각한다. (배점 -100점)

이 질문에 대해 應答者 자신이 營農에 從事하고 있는 것을 만족스럽게 생각하고 있다고 답한 사람의 비율은 전체 應答자의 27.2%로, 1978년의 49.2%에 비하여 22.0% 포인트나 적었으며, 1979년 보다는 3.3% 포인트, 1980년의 31.5% 보다는 4.3% 포인트가 적었다. 또한 農事를 짓는 것이 불만스럽다고 답한 사람은 1978년의

圖 2 農村生活向上 展望



23.5% 보다는 16.6% 포인트나 많고, 1980년의 37.5% 보다는 2.6% 포인트나 많은 40.1%였으나, 農産物 輸入自由化 등으로 農民의 불만을 산 것으로 보이는 1979년의 營農從事에 不滿을 표명한 비율인 45.7% 보다는 5.6% 포인트가 적었다(표12 참조).

表 12 營農從事 滿足 여부

區 分		單位: %					
區	分	매우 만족	대체로 만족	滿足 小計	그저 그렇다	不滿	無應答
調查年度	1978年 ①	9.4	39.8	49.2	25.9	23.5	1.4
	1979年 ②	3.6	26.9	30.5	24.0	45.7	—
	1980年 ③	4.8	26.7	31.5	29.6	37.5	0.4
	1981年 ④	4.7	22.5	27.2	32.0	40.1	0.7
比率增減	②-①	△5.8	△12.9	△18.7	△1.9	22.2	△1.4
	③-②	1.2	△0.2	1.0	5.6	8.2	0.4
	④-③	△0.1	△4.2	△4.3	2.4	2.6	0.3

營農從事滿足度를 4년간 비교하여 보면 1978년은 15.7점이었으나, 1979년은 △9.9점으로 1978년 보다는 25.6점이 낮아졌다. 1980년은 △6.0점으로 1979년에 비하여 약간 상회(3.9점)하

였으나 1981년은 다시 낮아져 △9.0점이 되었다. 1979년의 수준으로까지 낮아지지는 않았다고해도, 1978년에 비하면 24.7점이 낮은 점수였다.

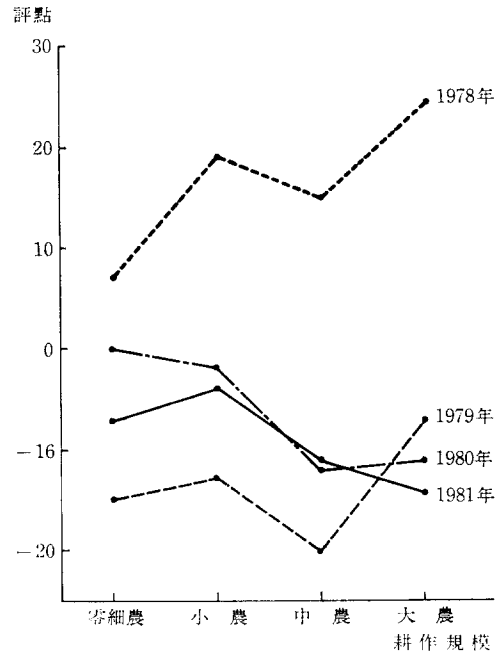
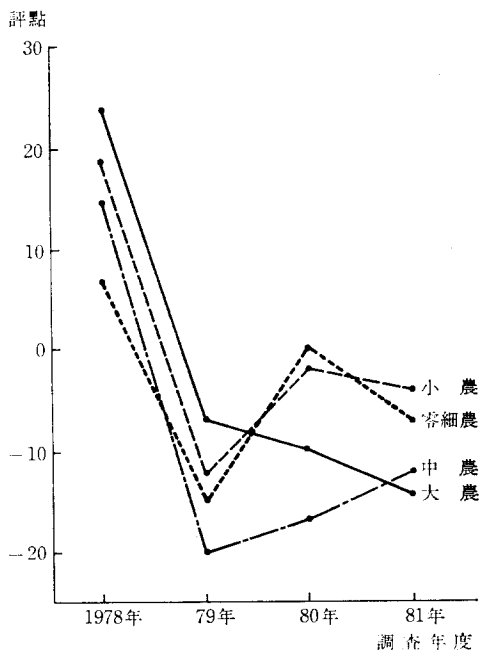
극심한 기상 피해로 거의 모든 農作物이 凶作을 면치 못했던 1980년에 이어 영농종사에 불만을 느끼는 사람이 적지 아니한 것은 前年の 흉작 여파와 國內景氣 침체에 의한 심리적 영향 및 農政의 農民에 대한 관심의 정도 등에 영향을 받았기 때문인 것으로 풀이된다.

表 13 營農從事 滿足度

區 分		單位: 點				
區	分	零細農	小農	中農	大農	平均
調查年度	1978年 ①	6.6	19.3	14.9	24.4	15.7
	1979年 ②	△15.2	△13.4	△20.4	△6.5	△9.9
	1980年 ③	0.0	△2.2	△12.0	△10.6	△6.0
	1981年 ④	△6.9	△3.7	△11.8	△14.3	△9.0
增減	②-①	△21.8	△31.7	△35.3	△30.9	△25.6
	③-②	15.2	11.2	8.4	44.1	3.9
	④-③	△6.9	△1.5	0.2	△3.7	△3.0

※ 配點範圍: -100~100

圖 3 營農規模別 營農從事 滿足度



營農從事滿足도를 응답자의 耕作規模別로 비교하여 보면, 零細農層은 1978년 6.6점으로 절대적으로는 不滿이 적었으나 다른 階層에 비하여는 가장 불만스럽게 답하였다. 1981년은 △6.9점으로 13.5점이 낮아졌는데 1978년에 24.4점의 높은 점수로 다른 계층에 비하여 더 큰 만족도를 보이던 大農層은 1981년에는 △14.3점으로 불만스러운 계층이 되었다. 또한 零細農層의 1981년의 만족도는 1978년의 만족도에 비하여 13.5점이 낮아졌으나, 小農層은 23.0점, 中農層은 26.7점, 大農層은 38.7점이나 낮아져서, 1978년 이후 4년간 營農從事에 불만을 느끼는 사람은 耕作規模가 큰 층일수록 늘어나고 있으면서, 한편으로 1979년 이후 改善 양상을 보이고 있음을 알 수 있다.

이러한 결과는 農家の 收入 중 耕作外 收入의 比重이 커지고 있기 때문이기도 하지만, 收入의 많고 적음이 곧 自己生活의 滿足 여부를 전적으로 결정하는 요인은 아니기 때문이다.

#### 4. 農村定着 및 離農에 대한 意思

귀하는 農村에서 계속 살기를 원하십니까?

- ① 農村에서 계속 살고 싶다. (배점 100점)
- ② 都市에 가서 살다가 경제적 여유가 생기면 다시 농촌에 돌아와서 살고 싶다. (배점 0점)
- ③ 農村을 떠나 都市에서 살고 싶다. (배점 -100점)

이 질문에 대한 1981년의 應答결과를 과거와 비교하여 보면, 農村에서 계속 살고 싶다고 답한 사람의 비율은 1978년 68.6%였으나 매년 조금씩 줄어서 1979년은 1978년에 비하여 4.4% 포인트가 줄어든 64.2%였고, 1980년은 62.9%, 1981년은 60.1%였다. 또한 農村을 떠나 都市에

서 살고 싶다고 답한 사람의 비율은 1978년에 17.3%였으며, 1981년은 26.0%로 8.7%포인트 늘어났는데, 여기서 「農村生活水準의 向上 認識度」나 「農村生活環境의 展望度」가 가장 낮은 1980년의 離農希望者 比率이 다른 해보다 가장 낮은 15.3%를 나타낸 사실은 주목되는 것이라 하겠다.

表 14 農村定着 意思

		單位：%				
區 分	農村定着	離農後 歸 農	小計	離農	無應答	
調 查 年 度	1978年 ①	68.6	11.4	80.0	17.3	2.7
	1979年 ②	64.2	11.5	75.7	21.0	3.3
	1980年 ③	62.9	21.2	84.1	15.3	0.6
	1981年 ④	60.1	13.2	73.3	26.0	0.7
比 率 增 減	②—①	△4.4	0.1	△4.3	3.7	0.6
	③—②	△1.3	9.7	8.4	△5.7	2.7
	④—③	△2.8	△8.0	△10.8	10.7	0.1

農村定着希望度の 4년간 評點결과를 비교하여 보면 1981년은 1978년의 52.9점에 비하여 19.5점이 낮았으며, 1979년의 44.5점보다는 11.1점, 1980년의 47.9점보다는 14.5점이 낮은 33.4점으로 나타났다. 이렇게 매년 감소는 되고 있지만 1981년의 조사결과에서 농촌에서 계속 살고 싶다는 사람이 응답자 전체의 60.1%나 되며 이농하고 싶다고 답한 사람이 26.0%인 것은 설문에서 뜻한 것과 같이 자기의 希望만을 나타낸 결과가 아니고 離農할 수 있는 여건이 되느냐를 의식하며 답한 결과로 생각된다(1981년 영농조사 만족 여부와 離農 의사에 관한 <표 30>참조).

農村定着希望도를 응답자의 耕作規模別로 비교하여 보면, 零細農은 1981년이 38.4점으로, 가장 높은 점수를 보였던 1980년의 51.5점보다는 13.1점이 낮았으며 1978년의 43.0점보다는 4.6점이 낮아진 작은 폭의 변화를 보였으나, 1978년 62.4점으로 가장 높은 점수의 階層이던 小農層은 1981년에 22.4점이 낮아진 40.0점이었고,

圖 4 農村定着希望度

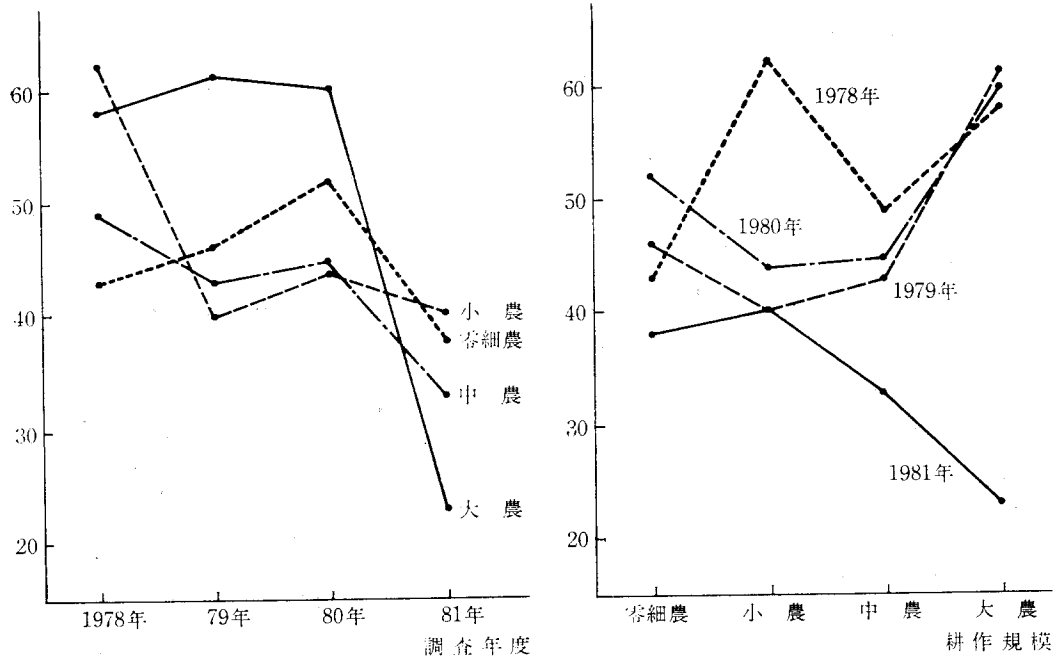


表 15 農村定着希望度

單位：點

區分	零細農	小農	中農	大農	平均
調查年度					
1978年 ①	43.0	62.4	48.7	57.5	52.9
1979年 ②	46.4	39.7	43.2	61.0	44.5
1980年 ③	51.5	44.4	44.5	60.4	47.9
1981年 ④	38.4	40.0	33.2	23.4	33.4
增減					
②-①	3.4	△22.7	△4.5	3.5	△8.4
③-②	5.1	4.7	1.3	△0.6	3.4
④-③	△13.1	△4.4	△11.3	△37.0	△1.45

村配點範圍：-100~100

中農層은 1978년의 48.7점보다도 15.5점이 낮은 33.2점이며, 大農層은 1978년의 57.5보다는 34.1점, 1979년의 61.0점 보다는 36.6점, 1980년의 60.4점 보다는 27.0점이 낮아진 23.4점이었다.

### 5. 子女에 대한 農業勸獎 意思 여부

귀하는 子女에게 農業을 勸獎하겠습니까?

① 子女에게 農業에 從事하기를 勸하겠다.  
(배점 100점)

② 子女의 意思에 따르겠다. (배점 0점)

③ 子女에게 農業 이외의 職業을 택하도록 권하겠다. (배점 -100점)

이 설문 的 應答결과를 調查年度別로 比較하여 보면 子女에게 農業을 勸하겠다고 答한 사람이 1978년은 전체 應答자의 6.1%였으며 1979년은 3.7%에 지나지 않았고 1980년은 5.7%로 다소 많아지는 듯하였으나 1981년은 3.1%로 최근 4년간 가장 적어 1978년에 비하여는 3.0%포인트가 떨어진 것이다. 子女의 職業은 子女의 뜻에

表 16 子女에게 農業勸獎 意思 여부

單位：%

區分	農業勸獎	子女意思	他職業勸獎	無應答
調查年度				
1978年 ①	6.1	71.2	21.0	1.7
1979年 ②	3.7	64.8	30.4	1.1
1980年 ③	5.7	63.3	30.6	0.4
1981年 ④	3.1	60.0	36.5	0.4
比率增減				
②-①	△2.4	△6.4	9.4	△0.6
③-②	2.0	△1.5	0.2	△0.7
④-③	△2.6	△3.3	5.9	0.0



表 17 子女의 營農從事 希望度

單位：點

區分	零細農	小農	中農	大農	平均	
1978年 ①	△21.9	△15.6	△8.6	△5.0	△14.7	
1979年 ②	△21.0	△31.0	△28.8	△17.0	△27.0	
1980年 ③	△18.0	△28.6	△26.2	△24.2	△25.0	
1981年 ④	△35.2	△30.3	△36.2	△32.2	△33.5	
增	②-①	0.9	△15.4	△20.2	△12.0	△12.3
減	③-②	3.0	2.4	2.6	△12.2	2.0
	④-③	△17.2	△1.7	△10.0	△8.0	△8.5

配點範圍：-100~100

따라 결정하겠다고 답한 사람의 비율은 1978년에 71.2%였으나 매년 조금씩 줄어들어 1979년에는 64.8%, 1980년은 63.3%, 1981년에는 60.0%였으며, 子女에게 農業 이외의 職業을 택하도록 권장하겠다고 답한 사람의 비율은 매년 조금씩 늘어나서 1978년 21.0%, 1981년에는 36.5%로 1978년보다는 15.5% 포인트가 늘어났다.

子女에 대한 農業勸奨 여부를 점수로 계산하여 보면 1981년의 △33.5점은 1978년의 △14.7점보다도 18.8점이 낮은 점수이며, 1979년의 27.0점, 1980년의 25.0점보다는 6.5점과 8.5점이 낮았다.

이러한 변화를 應答者의 耕作規模別로 구분하여 비교하여 보면 1981년에는 中農層이 △36.2점으로 가장 낮은 점수이며 零細農(△35.2점), 大農(△32.2점), 小農(△30.3점)의 순이었으나, 1978년의 그것과 비교하여 보면 1978년에 가장 낮은 점수였던 零細農層은 1981년에 13.3점이 더 낮아졌으며 小農層은 14.7점, 中農層은 26.6점이 낮아졌고, 1978년 △5.0점에 불과했던 大農層은 27.2점이 낮아진 32.2점이었다.

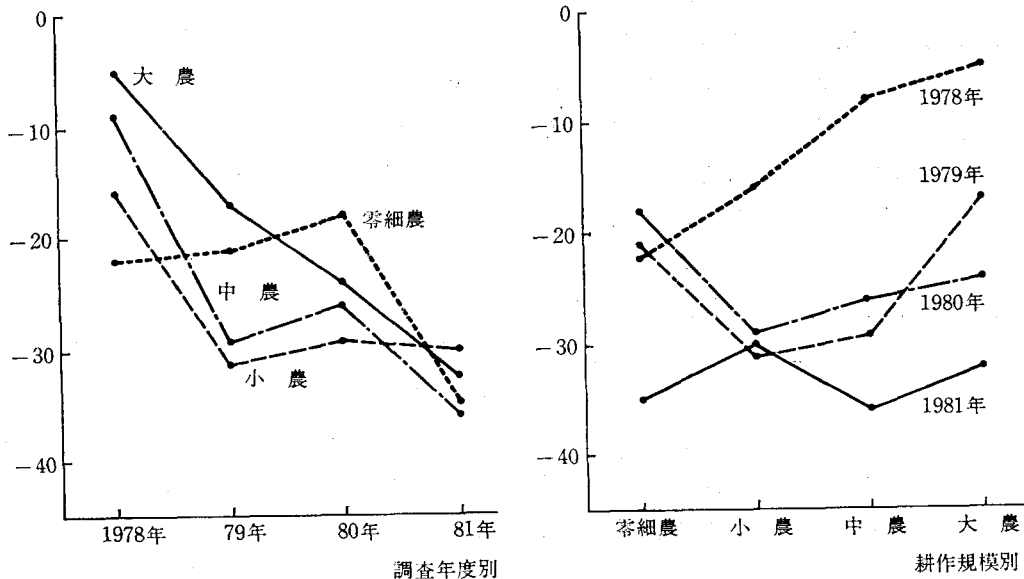
6. 農業 이외의 希望職業과 可能職業

農業을 그만두고 都市로 移住한다면 어떤 職業을 갖고 싶습니까?

農村을 떠나서 귀하에게 여건이나 能力으로 보아 가능한 職業은 무엇입니까?

農業 이외에 별로 하고 싶은 일(직업)이 없다고 답한 사람의 비율은 1981년 33.3%로 1979년의 32.3%보다는 1.0% 포인트가 많았고 1980년의 27.1%보다는 6.2% 포인트가 많았다. 農村을 떠나 도시에 가서 갖고 싶은 직업은 商業이

圖 5 子女의 營農從事 希望度



라고 답한 사람이 가장 많아, 1981년은 전체 應答者의 45.3%나 되어 1979년의 34.1%보다는 10.2% 포인트가 많았다. 상업을 하고 싶다고 말한 사람들은 크게는 슈퍼마켓의 경영이나, 곡물상 등을 말하고 있으며 구멍가게, 과일가게, 행상, 노점상 등이 포함되어 있다. 응답자 중 희망 직업으로 상업을 택한 사람이 많은 이유는 장사를 하는 데는 학력이나 기술, 경험 등이 특별히 필요하지 않다고 보고 있기 때문인 것으로 생각된다.

상업 이외의 직업으로는 사무직을 희망하는 사람이 전체 응답자의 9.8%로서 1979년의 12.9%나, 1980년의 14.0%보다는 각각 3.1% 포인트, 4.2% 포인트가 줄었으며, 복덕방, 숙박업소 등을 포함한 개인사업을 희망하는 사람은 6.4%, 기술분야 취업을 희망하는 사람은 5.0%였고, 막노동, 청소부, 경비원 등의 단순노동을 희망하는 사람은 전체의 0.2%이었다.

농촌을 떠나 도시에 가서 취업이 가능하다고 생각하는 직종에 대하여 응답한 것을 보면, 전혀 없다고 답한 사람은 전체 응답자의 반이 넘는 52.9%로, 1979년의 43.4% 보다는 9.5% 포인트, 1980년의 37.9% 보다는 15.0% 포인트가 많아졌다. 도시에 가면 장사를 할 수 있다고 답한 사람은, 1981년에는 전체 응답자의 30.3%로 장사하기를 바라는 사람의 66.9%를 차지하고 있다. 또한 사무직이나 개인사업, 기술직 등에 종사할 수 있거나, 취업할 능력이 있다고 답한 사람은 같은 직종에 취업을 희망하는 사람보다 적었으며, 노동일을 할 수 있다고 답한 사람은 노동일을 희망하는 사람보다 많아서 노동일 취업가능 인식자율은 1979년에 285%, 1980년에 430%, 1981년 350%이었다(〈表 18〉, 〈表 19〉, 〈表 20〉, 참조).

表 18 農業外 希望職業

單位：%

區 分	상업	사무직	기술직	사업	노동	없음
1979年 ①	34.1	12.9	13.8	4.9	2.0	32.3
1980年 ②	36.6	14.0	12.2	8.1	2.0	27.1
1981年 ③	45.3	9.8	5.0	6.4	0.2	33.3

表 19 農業外 可能 職業

單位：%

區 分	상업	사무직	기술직	사업	노동	없음
1979年 ①	26.8	10.3	10.2	3.6	5.7	43.4
1980年 ②	25.1	11.2	12.8	4.4	8.6	37.9
1981年 ③	30.3	7.2	4.6	4.2	0.7	52.9

表 20 希望職業 就業可能 認識率

單位：%

區 分	상업	사무직	기술직	사업	노동
1979年	78.6	79.8	73.9	73.5	285.0
1980年	68.6	80.0	104.9	54.3	430.0
1981年	66.9	73.5	92.0	65.6	350.0

### 7. 農政施策 弘報媒體

귀하는 農政施策의 變化를 어떻게 알게 됩니까?

- ① 신문을 보고
- ② 라디오를 듣고
- ③ 텔레비전을 보고
- ④ 이웃 사람에게서
- ⑤ 이장이나 지도자에게서
- ⑥ 면직원의 말을 듣고
- ⑦ 부락 내 방송을 듣고
- ⑧ 농촌지도소 직원의 말을 듣고
- ⑨ 농업협동조합 직원의 말을 듣고.

農政施策에 대하여 텔레비전에 방영되는 내용을 시청하고 그 變化를 알게 된다고 답한 사람은 1979년에 26.4%에 지나지 않았으나 1980년에는 42.3%, 1981년에는 43.8%에 이르렀다. 이 설문에서 신문을 보고에 답한 사람은 1981년에 37.3%로서 1979년의 36.2%, 1980년의 31.5%와 크게 차이를 보이지 않고 있으나 라디오를 듣고에 답한 사람은 1979년에 18.9%, 1981년

表 21 農政施策 弘報媒體

單位：%

區 分	매 스 콤				일선 공직자	이장 및 부락민	무 응 답	
	텔레비전	신문	라디오	소계				
1979년 ①	26.4	36.2	18.9	81.5	16.5	2.0	—	
1980년 ②	42.3	31.5	16.5	90.3	6.5	3.0	0.2	
1981년 ③	43.8	37.3	9.4	90.5	6.7	2.1	0.7	
增	②-①	15.9	△4.7	△2.4	8.8	△10.0	1.0	0.2
	③-②	1.5	5.8	△7.1	0.2	0.2	△0.9	0.5
減	③-①	17.4	1.1	△9.5	9.0	△9.8	0.1	0.7

에는 9.4%로 2년전에 비해 반으로 줄어 들었다. 신문, 라디오, 텔레비전 등의 매스콤을 통하여 농정시책의 변화를 알게 된다고 답한 사람은 1979년 81.5%, 1980년 90.3%, 1981년 90.5%로 계속 늘어나는 추세를 보였다. 또한 면직원, 농촌지도소 지도원, 농협 직원 등 일선공직자의

말을 듣고 농정시책의 변화를 알게 된다고 답한 사람의 비율은 1979년 16.5%였으나, 1980년에는 6.5%, 1981년에는 6.7%로 급격히 줄었다.

8. 應答者의 階層間 比較

1981년의 調査결과를 應答者의 階層別로 比較 分析하여 보면 <表 22>, <表 23>, <表 24>, <表 25>, <表 26>, <表 27>, <表 28>과 같으며, 應答內容 中 評點이 가능한 農村生活水準의 向上, 都農間 生活環境差의 展望, 現在의 營農從事 滿足度, 農村定着 意思, 子女에게 農業勸獎 意思 등의 檢수 中 同一階層區分에서 최고점과 最低점을 차지하는 階層을 보면 <表 29>와 같다.

表 22 農촌생활수준에 대한 반응(1981조사)

單位：%(點)

區 分	向 上			同 一	低 下			無 應 答	評 點	
	매 우	약 간	小 計		약 간	매 우	小 計			
平 均	26.1	50.3	76.4	13.5	7.5	1.9	9.4	0.7	(46.0)	
年 齡 層 別	20 代	33.3	54.8	88.1	7.1	3.2	0.8	4.0	0.8	(58.8)
	30 代	25.3	53.4	78.7	12.5	7.4	0.8	8.2	0.5	(47.8)
	40 代	26.1	48.2	74.3	14.1	8.3	2.6	10.9	0.8	(43.9)
	5,60 代	24.5	50.9	75.4	14.7	7.5	1.6	9.1	0.7	(44.9)
耕 作 規 模 別	零 細 農	31.5	55.0	86.5	6.0	5.4	0.7	6.1	1.3	(56.5)
	小 農	29.3	52.0	81.3	11.5	5.7	1.0	6.7	0.5	(51.7)
	中 農	24.7	47.5	72.2	16.5	8.5	2.0	10.5	0.9	(42.7)
	大 農	20.1	51.9	72.0	13.1	10.2	4.2	14.4	0.4	(36.9)
所 形 態 別	自 作 農	26.9	50.3	77.2	13.4	7.2	1.3	8.5	0.8	(47.5)
	自 小 作 農	24.8	50.2	75.0	13.3	8.3	3.0	11.3	0.5	(42.9)
	小 作 農	22.2	55.6	77.8	18.5	3.7	—	3.7	—	(48.1)
學 歷 別	國 卒	30.0	45.1	75.1	15.4	6.7	2.5	9.2	0.3	(58.6)
	中 卒	25.9	52.5	78.4	12.0	6.6	1.5	8.1	1.5	(48.0)
	高 卒	25.1	49.6	74.7	14.1	8.9	2.0	10.9	0.3	(43.6)
	大 卒	20.0	61.2	81.2	10.6	7.1	1.2	8.3	—	(45.9)
主 所 得 源 別	미 곡	24.8	48.4	73.2	14.8	8.7	2.5	11.2	0.9	(42.6)
	미 곡 의 식 량	31.1	53.3	84.4	8.9	4.4	1.1	5.5	1.1	(55.1)
	채 소	22.6	58.1	80.7	10.5	7.3	1.6	8.9	—	(46.4)
	과 수	24.2	55.3	79.5	11.4	8.3	0.8	9.1	—	(47.0)
	축 산	30.2	49.2	79.4	12.7	6.0	0.8	6.8	1.2	(51.6)
	특 작 타	29.3	49.5	78.8	13.1	5.9	1.8	7.7	0.5	(49.5)
기 타	21.3	55.7	77.0	14.8	6.6	1.6	8.2	—	(44.3)	
評 點 基 準 點 數		100	50	—	0	△50	△100	—	제 외	

表 23 都農間 生活環境差의 展望(1981조사)

單位: % (點)

區 分	都 市 優 位			同 一	農 村 優 位	無 應 答	評 點		
	심 한	약 간	小 計						
平 均			29.7	38.2	67.9	21.3	4.8	6.0	(△49.4)
年 齡 層 別	20 代		20.6	38.1	58.7	27.0	11.9	2.4	(△34.6)
	30 代		30.5	42.2	72.7	19.3	4.1	3.8	(△51.6)
	40 代		30.7	37.3	68.0	20.7	4.2	7.0	(△50.8)
	5,60 代		29.7	36.4	66.1	22.7	4.4	6.8	(△49.0)
耕 作 規 模 別	零 細 農		21.5	40.9	62.4	26.2	6.7	4.7	(△40.5)
	小 農		25.9	36.6	62.5	25.9	5.9	5.9	(△43.8)
	中 農		31.9	38.5	70.4	18.7	4.0	6.9	(△52.7)
	大 農		36.7	39.2	75.9	15.9	3.5	4.6	(△57.2)
所 形 態 有 別	自 作 農		30.0	36.7	66.7	22.0	5.2	6.1	(△48.7)
	自 小 作 農		29.9	41.2	71.1	19.1	3.8	6.0	(△50.5)
	自 小 作 農		14.8	33.3	48.1	40.7	7.4	3.7	(△28.8)
學 歷 別	國 卒		28.0	36.7	64.7	25.2	5.3	4.8	(△45.9)
	中 卒		29.0	39.4	68.4	19.8	4.1	7.7	(△50.6)
	高 卒		21.0	36.2	57.2	21.6	5.5	5.6	(△47.2)
	大 卒		31.8	50.6	82.4	14.1	2.4	1.2	(△56.5)
主 所 得 源 別	미 곡		31.6	38.9	70.5	19.1	4.6	5.8	(△51.7)
	미 곡 의 식 량		22.2	34.4	56.6	27.8	7.8	7.8	(△38.6)
	채 소		32.3	37.1	69.4	23.4	1.6	5.6	(△53.0)
	과 수		28.8	37.1	65.9	24.2	3.8	6.1	(△48.4)
	축 산		24.2	38.5	62.7	22.6	7.5	7.1	(△42.7)
	특 작		31.1	36.5	67.6	24.8	3.2	4.5	(△50.0)
	기 타		27.9	41.0	68.9	16.4	6.6	8.2	(△49.1)
評 點 基 準 點 數			△100	△50	—	0	50	제 외	

表 24 營農從事 滿足 여부(1981조사)

單位: % (點)

區 分	滿 足			그 外	不 滿 足			無 應 答	評 點		
	매 우	대 체 로	小 計		그 령 다	약 간	매 우			小 計	
平 均			4.7	22.5	27.2	32.0	30.2	9.9	40.1	0.7	(△9.0)
年 齡 層 別	20 代		7.1	32.5	39.6	25.4	29.4	4.8	34.2	0.8	(4.0)
	30 代		4.6	21.3	25.9	30.2	34.3	9.0	43.3	0.5	(△10.9)
	40 代		3.7	23.1	26.8	31.3	29.9	11.1	41.0	0.9	(△10.9)
	5,60 代		6.3	19.2	25.5	37.1	27.3	9.6	36.9	0.5	(△7.4)
耕 作 規 模 別	零 細 農		5.4	19.5	24.9	36.9	26.2	8.7	34.9	3.4	(△6.9)
	小 農		4.7	24.7	29.4	35.6	27.8	6.8	34.6	0.3	(△3.7)
	中 農		4.6	20.4	25.0	31.6	32.4	10.3	42.7	0.8	(△11.8)
	大 農		4.9	24.7	29.6	23.0	31.4	15.9	47.3	—	(△14.3)
所 形 態 有 別	自 作 農		5.1	22.6	27.7	32.5	28.9	10.0	38.9	0.9	(△8.2)
	自 小 作 農		4.3	22.3	26.6	31.4	32.2	9.5	41.7	0.3	(△10.2)
	自 小 作 農		—	22.2	22.2	25.9	40.7	11.1	51.8	—	(△20.4)

學歷別	國	卒	6.2	20.4	26.6	35.3	28.0	9.5	37.5	0.6	(△7.2)
	中	卒	4.1	21.4	25.5	35.0	31.7	6.8	38.5	1.1	(△8.0)
	高	卒	4.5	24.0	28.5	27.8	30.3	12.8	43.1	0.6	(△11.6)
	大	卒	5.9	27.1	33.0	30.6	25.9	10.6	36.5	4.7	(△4.1)
主所得源別	미곡	곡	4.1	20.9	25.0	33.7	31.1	9.9	41.0	0.3	(△11.1)
	미곡	의식	13.3	27.8	41.1	26.7	26.7	4.4	31.1	1.1	(9.6)
	채소	소	3.2	29.8	33.0	27.4	29.8	8.9	38.7	0.8	(△5.7)
	과수	수	4.5	32.6	37.1	31.8	22.7	6.8	29.5	1.5	(2.7)
	축산	산	5.6	20.6	26.2	30.6	29.0	11.9	40.9	2.4	(△10.8)
	특작	작	4.1	18.5	22.6	32.4	33.3	11.7	45.0	—	(△15.1)
	기타	타	4.9	24.6	29.5	29.5	31.1	9.8	40.9	—	(△8.2)
評點基準點數			100	50	—	0	△50	△100	—	계 의	—

表 25 農村定着意思여부(1981조사)

單位: % (點)

區 分		農村定着	離農後歸農	離 農	無 應 答	評 點	
平 均		60.1	13.2	26.0	0.7	(34.4)	
年 齡 層 別	20 代	57.9	22.2	19.8	—	(28.1)	
	30 代	55.0	17.7	26.4	0.8	(28.8)	
	40 代	59.7	12.4	27.4	0.6	(32.5)	
	5,60 代	66.1	8.2	24.5	1.2	(42.1)	
耕 作 規 模 別	零 細 農	61.1	13.4	23.5	2.0	(38.4)	
	小 農	61.5	16.4	21.6	0.5	(40.0)	
	中 農	59.8	12.5	26.9	0.8	(33.2)	
	大 農	57.6	7.8	34.3	0.4	(23.4)	
所 有 形 態 別	自 作 農	59.9	12.6	26.7	0.8	(33.4)	
	自 小 作 農	60.0	14.6	24.8	0.7	(35.5)	
	小 作 農	74.1	3.7	22.2	0.0	(51.9)	
學 歷 別	國 卒	66.1	11.5	21.3	1.1	(45.3)	
	中 卒	59.7	12.8	26.9	0.6	(33.0)	
	高 卒	57.7	14.0	27.6	0.7	(30.3)	
	大 卒	58.8	16.5	24.7	—	(34.1)	
主 所 得 源 別	미곡	곡	57.6	13.6	27.9	0.9	(30.0)
	미곡	의식	63.3	15.6	21.1	—	(42.2)
	채소	소	58.1	16.9	24.2	0.8	(34.1)
	과수	수	66.7	8.3	25.0	—	(41.7)
	축산	산	65.5	11.5	22.6	0.4	(43.0)
	특작	작	59.9	13.1	26.6	0.5	(33.5)
	기타	타	63.3	13.1	21.3	3.3	(42.4)
評 點 基 準 點 數		100	0	△100	계 의	—	

表 26 子女에게 農業勸獎 意思 여부(1981조사)

單位：%(點)

區 分		農 業 勸 獎	子 女 意 思	他 職 業 勸 獎	無 應 答	評 點
平 均		3.1	59.9	36.5	0.4	(△33.5)
年 齡 層 別	20 代	7.1	70.6	19.8	2.4	(△13.0)
	30 代	3.3	62.4	34.1	0.3	(△30.9)
	40 代	2.1	56.6	41.1	0.1	(△39.0)
	5,60 代	4.0	61.4	33.9	0.7	(△30.1)
耕 作 規 模 別	零 細 農	1.3	60.4	35.6	2.7	(△35.2)
	小 農	2.8	63.9	33.0	0.3	(△30.3)
	中 農	3.4	56.8	39.5	0.3	(△36.2)
	大 農	4.2	59.4	36.4	—	(△32.2)
所 有 形 態 別	自 作 農	2.9	59.7	36.9	0.4	(△34.1)
	自 小 作 農	3.3	60.3	36.0	0.3	(△32.8)
	小 作 農	7.4	59.3	29.6	3.7	(△23.1)
學 歷 別	國 卒	3.9	61.9	33.9	0.3	(△30.1)
	中 卒	2.9	58.5	38.0	0.6	(△35.4)
	高 卒	3.0	60.5	36.1	0.4	(△33.3)
	大 卒	3.5	57.6	38.8	—	(△35.5)
主 所 得 源 別	미 곡 卒	3.0	58.0	38.7	0.3	(△35.8)
	미 곡 외 卒	5.6	66.7	27.8	—	(△22.2)
	채 소	4.0	62.1	33.9	—	(△29.8)
	과 수	3.8	72.0	24.2	—	(△20.5)
	축 산	4.8	61.9	32.5	0.8	(△28.0)
	특 작	0.9	55.0	43.2	0.9	(△42.7)
	기 타	—	59.0	39.3	1.6	(△40.0)
評 點 基 準 點 數		100	0	△100	제 의	—

表 27 農業外 希望職業 및 취업可能 職業(1981조사)

단위：%

區 分	희 망 職 業					취 업 가 능 職 業					
	상업	기술직	사무직	기타	계	상업	기술직	사무직	기타	계	
平 均		45.3	5.0	8.5	7.9	66.7	30.3	4.6	6.9	5.2	47.1
年 齡 層 別	20 代	43.7	12.7	11.1	10.3	77.8	31.7	10.3	9.5	7.1	58.7
	30 代	52.6	6.3	11.2	8.4	78.5	35.1	5.2	9.8	5.1	55.3
	40 代	47.2	4.2	8.5	7.2	67.2	30.8	4.1	6.4	5.1	46.5
	5,60 代	35.5	3.3	5.6	7.1	52.6	24.8	3.5	4.7	5.1	38.1
耕 作 規 模 別	零 細 農	38.9	6.7	6.7	9.4	61.7	26.8	10.1	3.4	3.4	43.6
	小 農	44.2	4.6	8.9	6.2	63.9	30.4	3.7	8.8	5.0	48.0
	中 農	47.5	5.2	8.7	7.6	68.9	31.2	4.6	6.5	4.7	46.9
	大 農	44.9	4.6	8.1	12.1	69.6	29.7	3.9	5.7	8.5	47.7
所 有 形 態 別	自 作 農	44.2	5.1	8.3	8.3	66.0	29.5	4.7	7.2	4.8	46.2
	自 小 作 農	47.3	5.1	8.6	7.0	68.1	31.9	4.3	5.8	6.3	48.3
	小 作 農	44.4	—	14.8	11.1	70.4	33.3	7.4	18.5	3.7	63.0
學 歷 別	國 卒	40.6	4.2	4.8	5.6	55.2	26.3	4.8	2.5	5.1	38.7
	中 卒	48.0	4.5	8.9	5.3	66.6	35.0	4.2	5.3	4.2	48.6
	高 卒	46.8	5.9	9.9	9.9	72.5	29.1	5.1	9.7	6.2	50.1
	大 卒	30.6	4.7	10.6	22.3	68.2	21.2	3.5	14.1	8.2	47.1

主所得源別	미곡외식량	47.2	4.6	8.7	7.9	68.3	29.8	4.9	7.6	5.8	48.1
	채소	42.2	4.4	6.7	10.0	63.3	26.7	4.4	4.4	5.6	41.1
	과수	50.0	4.8	10.5	9.7	75.0	37.1	3.2	7.3	8.9	56.5
	축산	43.2	6.1	11.4	8.4	68.9	29.5	3.8	11.4	3.8	48.5
	특작	36.9	5.8	6.3	7.9	56.7	23.4	5.2	6.3	2.0	36.9
	기타	47.7	5.9	9.0	6.9	69.4	39.2	4.1	3.6	5.5	52.3
		41.0	4.9	6.6	4.9	57.4	27.9	4.9	3.3	6.6	42.6

表 28 農政施策 弘報媒體(1981조사)

單位: %

區 分	매 스크롬				其 他	無 應 答	
	텔레비전	신문	라디오	小 計			
平 均	43.8	37.3	9.4	90.5	8.8	0.7	
年 齡 層 別	20 代	46.8	39.7	9.5	96.0	3.2	0.8
	30 代	47.7	39.8	5.7	93.2	5.7	1.1
	40 代	42.7	37.3	9.6	89.6	10.2	0.2
	5,60 代	42.1	34.3	11.9	88.3	10.5	1.2
耕 作 規 模 別	零 細 農	43.0	34.9	10.7	88.6	9.4	2.0
	小 農	45.0	34.6	9.3	88.9	10.4	0.7
	中 農	44.3	37.5	9.4	91.2	8.1	0.7
	大 農	40.3	43.8	8.8	92.9	7.1	—
所 有 形 態 別	自 作 農	43.9	38.8	8.1	90.8	8.5	0.7
	自 小 作 農	43.7	35.2	11.5	90.4	8.9	0.7
	小 作 農	44.4	18.5	18.5	81.4	18.6	—
學 歷 別	國 卒	49.6	26.3	11.5	87.4	11.5	1.1
	中 卒	44.1	35.0	8.4	87.5	11.9	0.6
	高 卒	43.0	41.9	9.0	93.9	5.5	0.6
	大 卒	24.7	62.4	10.6	97.7	2.3	—
主 所 得 源 別	미곡외식량	43.6	37.6	9.9	91.1	8.5	0.4
	채소	44.6	28.9	13.3	86.8	9.9	3.3
	과수	44.4	41.1	5.6	91.1	8.9	—
	축산	47.0	37.9	8.3	93.2	5.3	1.5
	특작	42.9	37.7	9.9	90.5	9.1	0.4
	기타	45.5	35.6	7.2	88.3	11.2	0.5
		36.1	39.3	9.8	85.2	13.2	1.6

表 29 階層別 최고 점수층과 최하 점수층 비교

區 分	年 齡 層 別	耕 作 規 模 別	所 有 形 態 別	學 歷 別	主 所 得 源 別
5년전에 비한 農村生活向上 인식도	최 고 점 20 代	零 細 農	小 作 農	國 卒	미곡외 식량
	최 하 점 40 代	大 農	自 小 作 農	高 卒	미 곡
都市에 비한 農村生活環境 展望	최 고 점 20 代	零 細 農	小 作 農	國 卒	미곡외 식량
	최 하 점 30 代	大 農	自 小 作 農	大 卒	채 소
現 營農從事 滿足度	최 고 점 20 代	小 農	自 作 農	國 卒	미곡외 식량
	최 하 점 3,40 代	大 農	小 作 農	高 卒	특 작
農村定着 意思 여부	최 고 점 5,60 代	小 農	小 作 農	國 卒	축 산
	최 하 점 20 代	大 農	自 作 農	高 卒	미 곡
子女에게 農業勸奨 意思	최 고 점 20 代	小 農	小 作 農	國 卒	특 작
	최 하 점 40 代	中 農	自 作 農	大 卒	

圖 6 階層別 意識比較 (1981년 조사 許點)

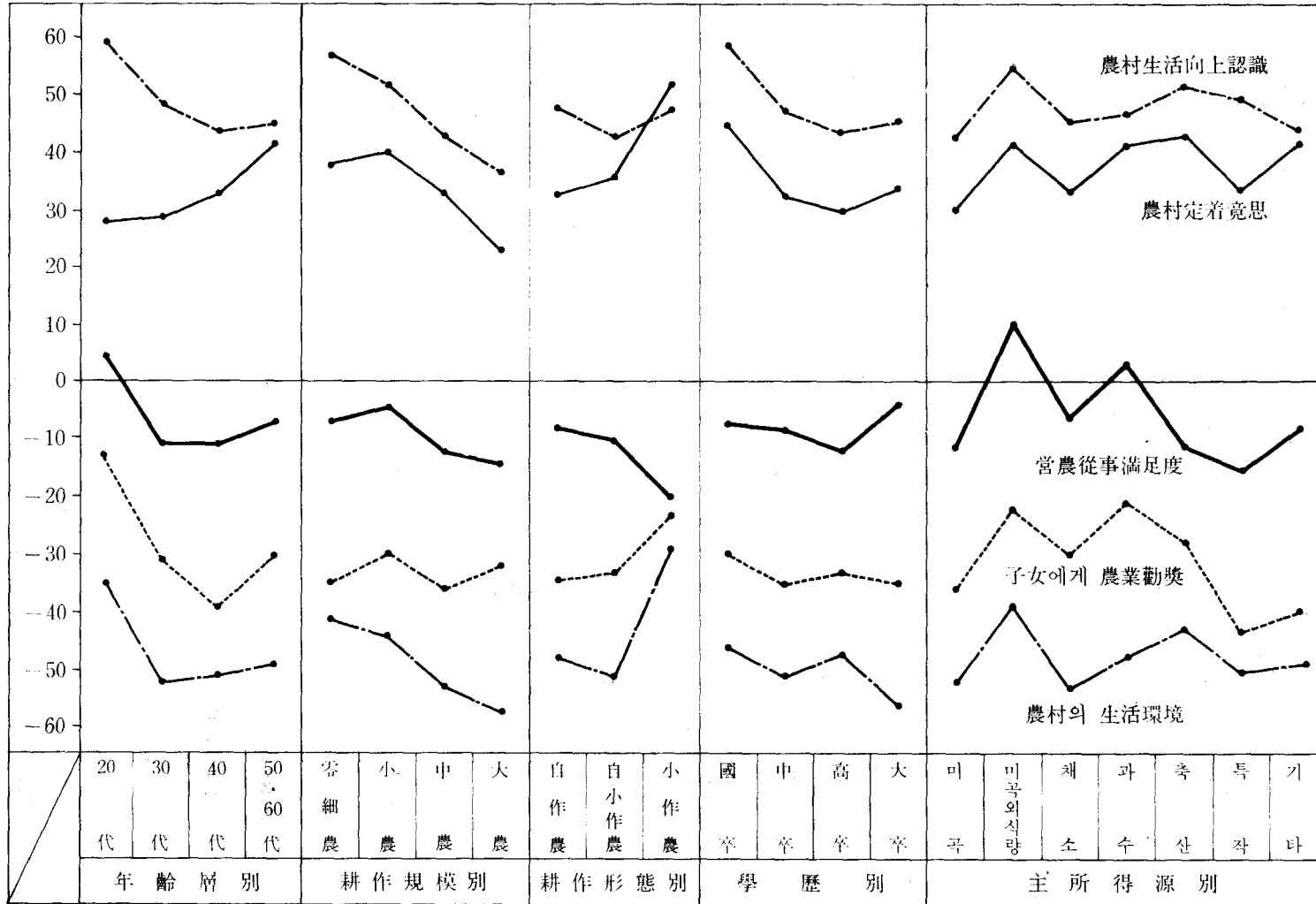




表 30 營農從事滿足과 農村定着意思

單位：%

區 分	農 村 定 着 意 思					
	離農	定着	離農後 歸農	무응답	계	
營 農 滿 足	만족스럽다	6.5	87.0	6.1	0.4	100.0
	그저그렇다	24.1	61.5	13.6	0.8	100.0
	불만스럽다	41.0	40.6	17.7	0.7	100.0
	계	26.0	60.1	13.2	0.7	100.0

#### IV. 맺 음 말

지금까지의 분석과정에서 어느 정도 설명이 된 사실이기는 하지만, 農村問題에의 접근이라는 측면에서 계속 관심을 갖고 살펴보아야 할 몇 가지 분석결과를 간추릴 수 있다.

農村生活의 「밝고 긍정적인 면」에 답한 사람의 비율이 높은 층은, 階層區分 내에서 볼 때 상대적으로 營農이나 생활조건이 다소 不利할 것으로 생각되는 層이 대부분으로, 연령층별로는 20代, 경작규모별로는 零細小農層, 경작지의 所有形態別로는 小作農, 學歷은 國卒層인 것으로 나타났다. 다시 말하면 3·40代의 장년층, 경작규모가 큰 中·大農層, 自家農地를 경작하고 있는 自作農, 高學歷者, 미곡생산이 主所得源으로 돼 있는 畚作農 등에서 離農意思가 비교적 크게 나타나고 있거나 농업종사에 그렇게 만족을 느끼지 못하고 있음을 보여주고 있다.

5년 전에 비하여 農村의 생활형편은 많이 좋아졌다고 보고 있으나, 앞으로의 農村生活은 都市의 그것에 비하여 볼 때 더 못해지리라고 내다

보고 있으면서, 그리고 자녀에 대한 영농 권장 意思가 별로 없음을 밝히면서도 계속하여 농촌에서 살고 싶다고 답한 사람이 많다는 사실은 관심을 모으는 대목이라고 하겠다. 가령 조사에서 보면 현재 농사를 짓고 있는 것이 불만스럽다고 답한 사람 중에서 농촌에서 계속 살고 싶다고 답한 사람의 비율이 40.6%로 離農을 하겠다고 답한 사람의 비율 41.6%와 거의 같다는 것이다. 이러한 사실은 離農 이후 도시에서의 취업가능성에 극히 회의적인 농민의 현실적 여건과 불가분의 관계가 있다고도 일단 생각되지만, 農村社會의 生活圈域으로서의 안정성 확보와 전체 지역사회에의 균형있는 발전을 도모하기 위해서도 그 相關關係 및 원인을 밝혀내는 데 꾸준한 관심이 기울여져야 할 것 같다.