

農業基金制度的 現況과 特徵*

金 基 成

責任研究員, 國際農業研究室

- I. 序 言
- II. 農業基金制度的 概況
- III. 主要 農業基金의 造成과 運用
- IV. 農業基金의 運營體制와 金融效果
- V. 現行 農業基金制度的 特徵 및 提言

하여 資源配分의 效率化를 강조하여 왔으며, 農業部門 資金市場에 대해서도 광범하게 介入함으로써 資源의 配分에 主導的 役割을 하여 오고 있다.

本稿는 이와 같은 農業資金 配分面에의 政府 關與가 資源配分의 효율化를 위하여 작용하는 역할의 일부를 農業基金制度 運營 現況 分析을 통하여 고찰하고 現農業基金制度가 지닌 특징을 導出 정리하여, 앞으로 이 制度의 효율적인 運營方案 강구를 위한 몇 가지 제언을 하기 위한 것이다.

I. 序 言

1960년대 이후 高度經濟成長 追求政策에 의하여 國家財政의 規模는 급속도로 팽창하여 왔다. 그에 따라 資源配分面에서는 부분적으로 資源의 낭비와 非效率化가 초래되기도 하였고 한편으로는 財政赤字를 누적시키는 요인이 되어 왔다. 이 赤字解消策의 일환으로 정부가 취해 온 것은 韓國銀行으로부터의 借入과 金融機關 公債引受 方法이었으며, 그러면서도 각종 基金의 運營面에는 비교적 소홀하였던 것으로 지적되고 있다 (韓國經濟研究院 1983).

이와 같은 국가의 財政 및 金融的 與件하에서 정부는 이른바 緊縮基調下의 財政運用政策에 의

II. 農業基金制度的 概況

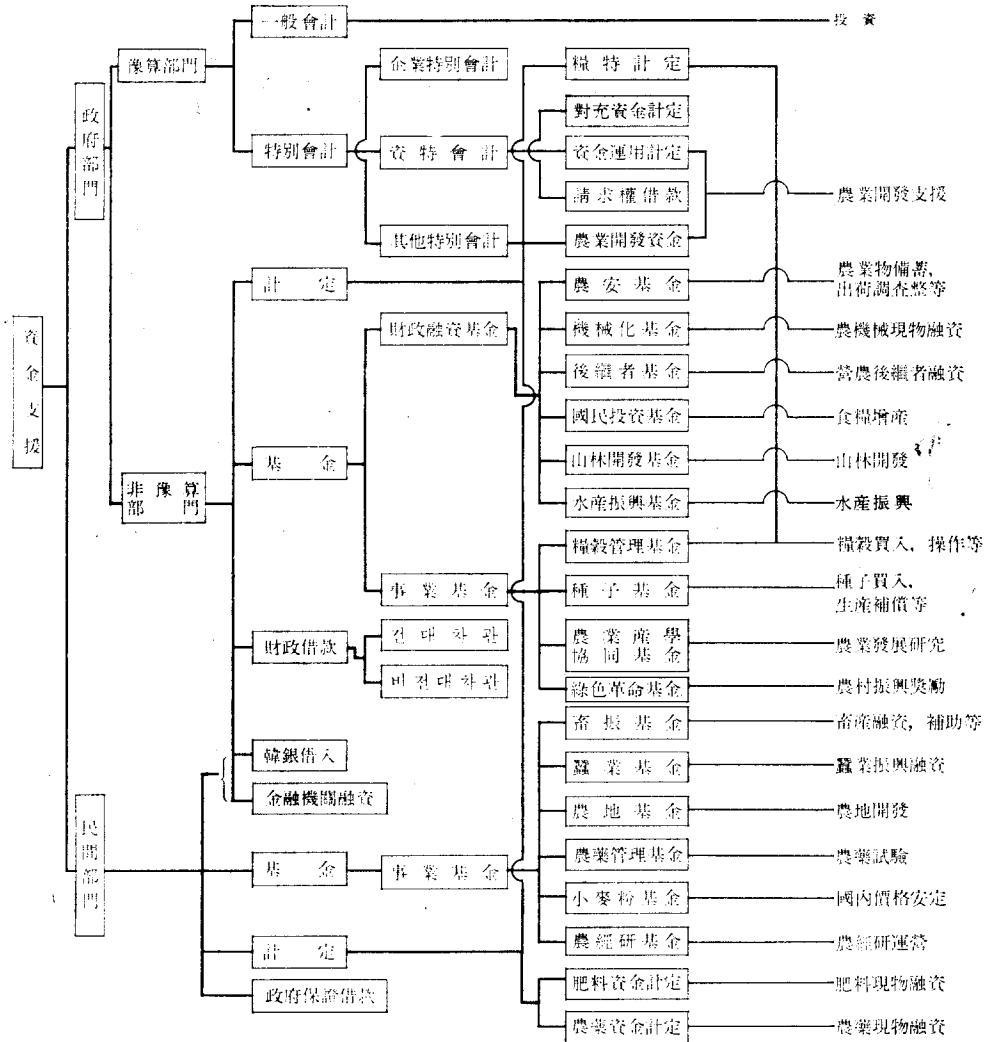
1. 農業基金의 構成과 支援體制

국가 전체의 公共部門基金은 정부 부문의 山林開發基金 등 24개 기금¹과 非金融公企業部門

* 本稿는 經濟企劃院과의 用役契約下에 尹皓燮博士팀이 연구한 “農業金融政策과 農業金融構造改善方向”에 관한 報告書 중 筆者가 分擔한 第四章(農業金融과 農業基金)의 內容 중에서 拔萃, 修正補完한 것이다.

¹ 山林開發基金, 貯炭基金, 水産振興基金, 農水産物價格安定基金, 種子基金, 愛國志士事業基金, 文化財管理基金, 授護回轉基金, 國民住宅基金, 觀光振興開發基金, 公務員年金基金, 軍人年金基金, 國民投資基金, 國民福祉年金基金, 職業訓練促進基金, 機械工業振興基金, 産災保險基金, 軍需産業育成基金, 農業機械化促進基金, 農業産學協同基金,

그림 1 農業部門 資金支援體制



資料：財務部，「韓國의 財政統計」，各年度。
農水產部，「農水產資金(基金)運用」，各年度。

의 糧穀管理基金 등 2개 기금², 그리고 公 共 金 融 部 門 的 財 產 形 成 貯 蓄 基 金 등 2개 기금³ 등이 있는바, 그중에서 농업부문의 基金은 10개 政府 基金과 6개 民間基金으로 구성되어 있다(그림1).

이 경우 非金融 公企業部門이라 함은 公企業 金融機關(韓銀, 產銀 등)이 아닌 정부투자기관(한국조폐공사, 한국전기통신공사 등 19개 機關)과 公企業 特別會計(양곡관리 특별회계, 전매사업, 통신사업 및 조달사업 특별회계 등)를 통합하여 지칭하는 것으로서 이 부문에 2개 特別基金이 있다.

海運振興基金, 農漁民後繼者育成基金, 社會福祉基金, 電子工業基金.

² 糧穀管理基金, 調連基金.

³ 財產形成貯蓄基金, 外國換衡平基金.

농업부문의 政府基金은 財政融資基金과 事業基金 등으로 구분하여 각각 농수산부, 농촌진흥청, 수산청 등에서 所管별로 운영 관리하고 있으며, 民間基金(非政府基金)은 축산업협동조합, 농업진흥공사, 대한잡사회 등의 相關기관에서 관리하고 있다. 政府基金 중 國民投資基金은 재무부 소관이지만 그 기금 중에서 農業機械化資金을 지원하여 왔으며, 民間基金 중 小麥粉價格安定基金은 1983년 9월 1일부터 기금운용재원이 정지된 상태이나,⁴ 이 基金의 설치 이후 小麥粉의 價格安定化에는 기여한 바가 크다. 그밖에 種子基金, 農業產學協同基金, 綠色革命基金, 農

藥管理基金 등은 그 설치 목적과 資金支援 규모 및 運用 내용으로 보아 농민에게 직접 용자를 통한 기여는 없는 것으로 나타났다.

한편, 農業部門에의 資金支援은 이들 農業基金 이외에 農業開發資金이란 名目の 자금에 의해서도 많은 지원을 받고 있다. 농업용수 개발, 농업기반 조성, 농수산물 유통개선, 농어촌환경 개선 등의 事業에 대한 광범한 資金支援이 이 農業用開發資金에 의하여 이루어지고 있다.

2. 農業基金의 설치 근거와 管理趨勢

농업기금도 設置 당시의 경제 사회적 여건과 필요에 따라서 각각 다른 目的과 독립된 法律에

⁴ 農水産部 糧政局 實務擔當者 說明에 의한.

表 1 農業基金의 運營管理狀況 要旨

基金別 主要事項	① 農水産物價格安定基金	② 農漁民後繼者育成基金	③ 農業機械化促進基金	④ 糧穀管理基金	⑤ 種子基金
① 關聯法規	農水産物流通 및 價格安定에 關한 法律 第44—53條	農漁民 後繼者 育成 基金法 第1—16條	農業機械化 促進法 第8—10條	糧穀管理基金法 第1—7條	主要農作物種子法 第10—16條
② 目的	農水産物 需給 및 價格安定, 流通施設近代化 促進	農漁村 靑少年 育成	農業機械化事業促進	糧穀需給圓滑化 및 管理의 適正化	優良種子的 需給圓滑化 및 管理의 適正化
③ 管理者	農水産部(價格管理課)(農開公)	農水産部(農政課)	農水産部(農業機械課)	農水産部(糧政課)	農水産部(田作課)
④ 政府와의 主要 關聯 事項(政府의 參與와 介入)	1) 基金의 設置(政府基金) 2) 基金造成에 一部 出捐 3) 基金의 運用管理 4) 運用計劃 作成 5) 決算報告(財務部에)	1) 基金設置 2) 基金造成 一部 出捐 3) 運用管理 4) 運用計劃 作成 5) 決算報告(財務部에)	1) 基金의 設置 2) 基金造成 一部 出捐 3) 運用計劃 樹立 4) 會計處理 5) 決算報告(財務部에)	1) 基金의 設置 2) 運用管理(企業會計原則) 3) 借款糧穀 基金化 4) 基金運營計劃樹立(經濟企劃院, 財務部와 協議) 5) 特別會計處理 6) 決算報告(財務部에)	1) 基金의 設置 2) 基金의 運用管理 3) 基金에의 資金借入 4) 會計處理
⑤ 基金의 會計 機關	1) 農水産部 基金出納命令官과 基金出納 公務員 2) 管理者의 基金出納 擔當理事와 基金出納員	1) 農水産部 基金出納命令官과 基金出納 公務員 2) 管理者의 基金出納 擔當理事와 基金出納員	1) 農水産部 基金出納命令官과 基金出納 公務員	1) 農水産部 基金出納命令官과 基金出納 公務員	1) 農水産部 基金出納命令官과 基金出納 公務員
⑥ 基金의 計定	韓國銀行에 農安基金 計定設置	農協(管理者)에 基金計定設置(基金管理事務所設置)	韓國銀行에 基金計定設置	糧穀管理特別會計에 基金計定 設置	韓國銀行에 種子基金 計定 설치

(表 1) 계속

基金別 主要事項	⑥ 農業產學協同基金	⑦ 綠色革命基金	⑧ 國民投資基金	⑨ 畜產振興基金	⑩ 農地基金	⑪ 蠶業振興基金
① 關聯法規	農村振興法 第10條의 3	農水產部 訓令 第460號	國民投資基金法第1—28條	畜產法 第44—46條	農地의 保全 및 利用에 關한 法律第6條의 2—6條의 5	蠶業法第18—24條
② 目的	農業技術開發促進	農村振興事業公務員에 獎勵金支給	主要產業의 投融資支援(食糧 增產事業包含)	畜產業 振興	農地收用に 따른 代替農地 造成 등	蠶業振興, 生絲類의 輸出과 需給의 圓滑化
③ 管理者	農振廳(實驗局)	農振廳(實驗局)	財務部(國庫局)	畜協中央會(農水產部 畜產課)	農業振興公社(農水產部 地政課)	大韓蠶絲會(農水產部 蠶業課)
④ 政府와의 主要關聯事項(政府의 參與와 介入)	1) 基金設置 2) 基金 一部出捐 3) 運營管理	1) 基金運用 計劃 2) 會計處理(別途計定) 3) 基金의 運營管理	1) 財源轉入 및 預託造成 2) 運用 管理 3) 會計 處理 4) 運用 및 決算 報告	1) 基金造成 補助 및 出捐 2) 基金造成協助 3) 基金造成借入承認 4) 基金管理의 監督	1) 基金運用計劃承認 2) 基金融資事項承認 3) 運用實績 및 狀況報告聽取 4) 基金管理 監督	1) 基金의 補助 2) 基金의 管理監督 3) 獎勵金 支給態 滙 4) 基金의 借入및 融資承認
⑤ 基金의 會計機關	1) 管理者(農振廳)의 事業 및 會計部署	1) 農村振興廳 財務官	1) 財務部基金出納 命令官과 基金 出納公務員 2) 管理者(韓銀)의 基金出納擔當理事와 基金出納員	1) 基金管理者(畜協中央會)의 事業 및 會計部署	1) 基金管理者(農振公)의 事業 및 會計部署	1) 基金 管理者의 事業 및 會計 部署
⑥ 基金의 計定	農振廳(管理者)에 基金計定設置	農振廳(管理者)에 基金計定設置	財務部(管理者)에 基金計定 設置	畜協(管理者)에 基金計定 設置	農振公(管理者)에 基金計定 設置	蠶絲會(管理者)에 基金計定 設置
基金別 主要事項	⑫ 小麥粉價格安定基金	⑬ 農藥管理基金	⑭ 山林開發基金	⑮ 水產振興基金	⑯ 農經研有成運營基金	
① 關聯法規	糧穀管理法 第13條의 2	農藥管理法 第22條	山林法 第104~108條	水產振興法 第11條	韓國農村經濟研究院 育成法	
② 目的	輸入糧穀의 國內販賣價格安定	農藥의 試驗事業 遂行	山林의 保護有成과 經濟的資源增植을 위한 長期低利의 融資財源을 確保, 運用	水產業의 振興	韓國農村經濟研究院 有成運營	
③ 管理者	韓國製粉工業協會(農水產部 糧政課)	農藥工業協會(農水產部 植物防疫課)	山林廳(林政課)	水產廳(協同組合課)	韓國農村經濟研究院	
④ 政府와의 主要關聯事項(政府의 參與와 介入)	1) 管理者 指定 2) 基金運用計劃 承認 3) 基金運營 管理監督	1) 基金管理者 指定 2) 基金運用 計劃承認 3) 基金運營結果報告 聽取	1) 基金의 設置 2) 基金 出捐 3) 基金의 運營管理 4) 會計處理	1) 基金의 設置 2) 基金 出捐 3) 基金의 運營管理	1) 基金의 出捐 2) 運營에 關한 監督	
⑤ 基金의 會計機關	1) 基金管理者의 事業 및 會計部署	1) 基金管理者의 會計 및 出納部署	1) 基金管理者의 會計 및 出納部署(基金出納 命令官과 基金出納公務員)	1) 基金管理者의 會計 및 出納部署	1) 基金管理者(農經研)의 會計 및 出納部署	
⑥ 基金의 計定	韓國製粉工業協會(管理者)에 基金計定設置	農藥工業 協會(管理者)에 計定 設置	山林廳(管理者)에 計定設置	水產廳(管理者)에 計定設置	農經研(管理者)에 計定設置	

資料: 各 基金別 關聯法規 등에서 발세 요약.

의하여 설치 운영되고 있다. 예컨대, 農業機械化促進基金은 농촌 인구의 都市移動으로 인한 勞動力不足과 주요 食糧生産國의 食糧武器化 경향에 대응하는 食糧 및 農業生産力 증대의 필요성이 강조되던 1970년대 말부터 農業機械化促進法에 의하여 설치, 운영되고 있으며, 畜産振興基金은 國民所得增大에 따른 國民食生活 패턴의 변화와 더불어 畜産에 대한 국민의 관심과 인식이 높아지고 畜産振興의 경제적 필요성이 강조되던 1970년대 후반기부터 畜産法에 의하여 설치, 운영되고 있다.

農業基金에 대한 管理運營은, 政府基金에 대해서는 政府機關이, 民間基金에 대해서는 民間機關이 맡아 하는 것이 원칙으로 되어 있으나, 실제로는 그 基金의 성질에 따라서 정부와 민간기관이 共同내지 協調體制에 의하여 運營되고 있는 경우도 있다. 農漁民後繼者 育成基金은 政府基金이지만 민간기관인 農協이 委任管理形式을 통하여 政府·民間 양기관이 協調的으로 運營하고 있으며, 畜産振興基金이나 農地基金 등은 民間基金으로 분류되고 있지만 基金의 조성이나 운용면에 있어서 소관 정부기관인 農水産部가 상당히 깊이 적극적으로 관여 내지 指導監督을 하고 있다. 각종 農業基金의 설치 목적과 법적 근거 및 管理要件 등은 <表1>에 詳記되어 있다.

Ⅲ. 主要農業基金의 造成과 運用

1. 農水産物價格安定基金

米穀 및 麥類를 제외한 농수산물의 원활한 需給과 가격의 안정을 도모하고 流通의 근대화를

촉진하기 위하여 설치되었으며, 政府出捐金과 事業剩餘金 등으로 基金을 조성하여 농수산물의 가격안정과 유통근대화를 촉진하는 데에 쓰이고 있다. 農安基金運用額 중 融資額의 비율은 1979~82년 사이에 매년 50~70%씩 증가하고 있으며, 지난 5년 동안 農安基金에 의한 주요 融資事業은 農水産物의 出荷調整과 一般收買事業이었다. 농어촌개발공사 자료에 의하면, 農安基金에 의한 융자액 규모가 600억원 이하였던 1978~79년에 고추와 마늘의 價格振幅은 104~230%였으나, 융자액이 1,000억 원을 上廻한 1981~82년에는 같은 품목에 있어서 56~59%의 價格振幅을 보이는 安定化 效果를 나타내었다<表2>.

表 2 農水産物價格振幅推移

		1978~1979	1980~1981	1981~1982
고	추	230.0%	159.3%	56.2%
마	늘	104.1	347.6	59.2
양	파	274.4	146.4	112.6
참	깨	99.6	66.9	23.4
땅	콩	68.4	9.6	10.4

資料：農漁村開發公社.

2. 農漁民後繼者 育成基金

농어촌에 정착하여 농어업을 영위할 意思와 能力이 있는 청소년을 육성하는데 필요한 財源을 확보, 운용하기 위하여 설치된 기금이다. 政府出捐金, 개인 및 단체의 出捐金, 寄附財産 및 基金運用收益金 등으로 基金을 조성하여 그것을 농어민 후계자에 대한 事業資金으로 융자해 주는 데에 사용하고 있다.

1983년의 경우 基金造成額 중에는 政府出捐金이 100억원으로서 基金造成 총액(1,315억)의 7.6%를 차지하였으며, 寄附財産은 391억 원으로 29.7%를, 그리고 畜産振興基金으로부터의 出捐金이 500억원으로 약 30%를 각각 차지하였다<表3>.

表 3 農漁民後繼者育成基金의 達成

單位: 億圓, %

	1981(1,945名)	1982(1,998名)		1983(2,001名)		1983/1981
	當 年	當 年	年 末 累 計	當 年	年 末 累 計*	
寄 附 財 產	391	—	391	—	391(29.7)	100.0%
政 府 出 捐	—	50	50	50	100(7.6)	—
畜 振 基 金 出 捐	—	—	—	500	500(38.0)	—
財 產 處 分 收 益	37	2	49	—	39(3.0)	105.4
小 計	428	52	480	550	1,030(78.3)	240.7
基 金 運 營 收 益	—	182	182	103	285(21.7)	—
合 計	428	234	662	653	1,315(100.0)	307.2

* () 內는 構成比.
資料: 農水產部, 「農水產資金(基金) 運用」, 1981, 1982, 1983.

表 4 農漁民後繼者育成基金 融資規模와 推移

單位: 億圓, %

	1981	1982	1983	83/81
基金運用額(A)	70	264	757	1,031%
融 資 額 (B)	70	140	136	194%
融 資 比 率 (A/B)	100%	53.0%	18.0%	—

資料: 農水產部, 「農水產資金(基金) 運用」, 1981, 1982, 1983.

基金 중에서 融資額의 규모는 1983년에 136억 원으로서 1981년의 70억 원에 비하여 2배 정도로 늘어났다. 그러나 基金運用額 중 융자액의 비율은 1981년의 100%에서 1982년에는 53%, 1983년에는 18% 수준으로 격감하였다(表4). 그 요인은 基金運用額의 規模 자체가 急伸張한 데도 있겠으나 그밖에 基金運用額의 일부를 社債買入이나 借入償還 등에 돌리고 있기 때문인 것으로 분석되고 있다.

3. 農業機械化促進基金

농업기계화 사업의 촉진에 필요한 財源을 확보, 운용함에 목적을 둔 이 基金은 특히 農村人口의 도시 집중에 의한 農業勞動力 不足狀態下에서 機械化를 통한 農業의 지속적 발전을 촉진한다는 점에서 중요한 의미를 갖는다. 주로 政府出捐金과 그 果實(利子 등)에 의하여 구성되어 경운기, 트랙터 등 각종 농기계의 購入資金 融資에 운용되고 있다. 基金의 調達額은 1933년

表 5 農業機械化促進基金의 調達과 運用

單位: 億圓, %

	1982		1983	
	金 額	構 成 比	金 額	構 成 比
基金의 調達				
基 金(造成額)	291	17.9	237	14.1
國 民 投 資 基 金	450	27.6	450	26.7
農 協 資 金	847	52.1	947	56.2
回 轉 資 金	40	2.5	50	3.0
計	1,630	100.0	1,684	100.0
基金의 運用				
耕 耘 機	907	55.6	837	49.7
트 락 터	151	9.3	189	11.2
移 秧 機	115	7.0	143	8.5
防 除 機	120	7.3	104	6.2
收 穫 機	133	8.2	177	10.5
揚 水 機 등	224	12.5	234	13.9
計	1,630	100.0	1,684	100.0

資料: 農水產部, 「農水產資金(基金) 運用」, 1982, 1983.

의 경우 國民投資基金에서 27% 農協資金에서 55%를 각각 차지하고 있다(表5).

이와 같이 基金의 기본적 造成額의 비율이 극히 낮고(14~18%), 基本造成額 이외의 調達資金 依存率이 높은 실정이기 때문에 앞으로 만일 증진과 같은 國民投資基金 등에 의한 支援額이 감소될 경우 이 基金의 基本造成額 規模를 일정 기간 확대해야 할 것이라는 문제를 안고 있다.

4. 畜産振興基金

축산진흥에 필요한 財源의 確保와

表 6 畜振基金融資事業別 推移

單位：億圓，%

	1980	1981	1982	1983	83/80
家畜改良	8	8	4	3	37.5
家畜增殖	114	140	335	843	733.0
酪農振興	78	26	37	108	138.5
牧野造成	19	31	66	109	573.7
飼料對策	7	12	49	134	1,914.3
家畜防疫	3	2	4	2	66.7
畜產物流通	23	11	59	43	187.0
組合畜產業	—	60	90	70	—
農協財產引受	—	51	—	—	—
計	252	341	644	1,312	—

資料：農水產部，「農水產資金(基金)運用」，1981, 1982, 1983.

적을 두고 있다(畜產法 第42條). 기금의 造成財源은 政府出捐金, 정부 보조금, 축산물 販賣附加金, 輸入 축산물 판매차익금 및 基金運用收益金 등으로서 주로 家畜改良, 飼料, 防疫 및 畜產物流通改善 등에 대한 용자금 등으로 쓰이고, 그 밖에 他機關에의 補助金과 出捐金 등으로도 운용된다.

기금의 造成 및 運用額 규모는 3,000억~3,700억 원 수준이고(1983), 이는 農業部門 基金總額의 11~46% 수준이다.

축산진흥기금에 의한 融資金의 비율은 1983년에 운용액의 43%이고 對外補助金이 8.7%, 타기관에의 出捐金이 16.2% 수준인바, 특히 축산기금에 의한 용자액 규모는 1980~83년에 약 252억~1,312억 원 수준으로서 5배 이상 증가하였다. 축진기금에 의한 細部 용자 사업별 推移를 보면, 용자는 주로 家畜改良 家畜增殖 草地造成 및 飼料對策 등 8개 분야의 사업에 대하여 실시하고 있는데, 가축의 增殖事業이 전체 용자액의 64%(1983)를 점하고 있으며, 每事業마다 1980~83년 사이에 1억~19억 원까지 증가하여 왔다(表6).

5. 農地基金

농지기금은 立地條件 등에 의하여 농지의 轉用이 불가피한 경우에 收用하게 되는 농지의 代替造成에 필요한 財源을 확보, 운용하기 위하여 설치되었다. 産業化의 進陟에 따라 農耕地面積이 감소하고 있는 추세에 대비하여 農地의 減少를 억제하고 絶對面積을 최대한 保全하려 하는 점에 의미가 크다.

기금의 造成財源은 代替農地造成을 위한 納入金과 造成農地의 賣却代金 등이며, 주로 농지의 開發支援費와 制度研究 등에 쓰이고 있다. 기금의 管理運營은 민간기관인 農業振興公社가 “基金管理者”의 자격으로 맡아 하고 있으며 소관 정부기관인 농수산부의 監督을 받는다.

그동안 농지기금의 運用規模와 推移는 造成額 총규모는 1983년 현재 약 63억 원 수준이며, 그 중에서 90%인 57억 원이 農地開發 支援費로, 나머지가 農地調査測量 및 農地制度의 연구 등에 쓰이고 있는바, 1982년의 21억 원에 비하면 1983년에는 약 3배 정도로 늘어났다(表7)

表 7 農地基金의 運用額規模

單位：億圓，%

	1982年末	1983年末	
		金額	構成比
造成 및 調達			
代替農地造成費	20	39	61.9%
運用收益金	1	4	6.4
前年度移越金	—	20	31.0
計	21	63	100.0
運用額			
開發支援費	—	57	90.5
調査測量費	—	1	1.6
制度研究費	—	2	3.2
其他	1	3	4.8
次年度移越金	20	—	—
計	21	63	100.0

資料：農水產部，「農水產資金(基金)運用」，1983.

表 8 其他 農業基金의 造成과 運用概況, 1981~83

單位: 億圓

基金別*	基金造成		基金運用	
	規模	主要造成財源	規模	主要運用內容
糧穀管理基金	0-0	政府出捐金, 剩餘金, 財產再評價積立金	15,920-20,282	糧穀買入, 糧穀證券償還, 糧穀造作費
種子基金	39-43	政府出捐金, 剩餘金	27-127	種子買入, 生産補償, 輸送 및 事業費
綠色革命基金	4	大統領誠金, 剩餘金	5	農村振興事業從事公務員獎勵
農業產學協同基金	5	民間出捐金	7	農業開發調查研究, 保證會社債
蠶業振興基金	419-465	積立金, 運用收益金	173-136	支援事業費, 融資事業費 次年度移越
農藥管理基金	3-4	積立金, 前期移越金	3-4	事業費, 安全使用弘報費, 次年度移越
小麥粉價格安定基金	177-349	積立金, 其他收入, 前年度移越金	254-343	價格補償, 次年度移越

* 水產振興基金, 國民投資基金, 山林開發基金, 農經研運營基金 除外.
資料: 農水產部, 「1983年 農水產資金(基金)運用」, 1983.

6. 其他의 農業基金

전술한 基金 이외의 農業基金 즉 糧穀管理基金 등 11개 基金의 運用 및 造成 내용은 <表8>에 要約되어 있다.

IV. 農業基金의 運營體制와 金融效果

1. 基金의 運營管理體制

농업기금의 運營 및 管理에 관하여는 서술한 <表1>에 의하여 設置目的, 法的根據, 管理主體 政府의 介入, 計定設定과 會計機關 등을 중심으로 요약되었으므로 부연을 피한다.

2. 基金에 의한 投融資支援對象者 決定

농업기금도 投資와 融資의 形式으로 운용되고 있으나 資金支援의 대부분이 融資에 의하고 있으며, 畜振基金과 蠶振基金만이 일부 投資의 形式을 취하고 있다.

농업기금에 의한 融資 중에서는 農業機械化促進基金이 現物融資形式⁵에 의하고 其他基金에

⁵ 融資의 約定 및 償還을 現金으로 한다는 점에서는 現金

의한 용자는 모두 現金融資 形式을 취한다.

농업기금에 의한 直接融資額⁶ 중 現金融資의 비율은 1981~83년 사이에 약 34~44% 수준이며, 現物融資은 주로 農業生産資材의 공급을 위한 것으로서 基金 이외에 肥料資金計定이나 農藥資金計定 등에 의해서도 지원되고 있다.

이와 같은 각 基金에 의한 자금의 지원은, 支援對象事業이 다양한 반면에 공급가능 자금은 제한되어 있기 때문에 支援對象者의 選別的 결정이 불가피하다. 農業基金에 의한 지원 대상자의 선정 방법을 上向式, 下向式 및 折衷式 등 세 가지로 구분하여 볼 때 農水產部 農業金融便覽을 기준으로 하면, 주요 政府基金 중에서는 農安基金이 비교적 下向式 決定過程을 취하고 있으며, 農漁民後繼者育成基金은 中間折衷型을 취하고 있다. 그러나 農業機械化促進基金은 實需要 農民의 신청에 의해서만으로도 所要 融資條件만 갖추면 지원대상으로 선정되고 있다. 民間基金 중에서는 畜振基金이 비교적 下向式 決定을 하고 蠶業振興基金이 上向的이다. 전자가 대체로 市長, 郡守나 道知事 또는 畜協中央會長

融資의 性格을 가지나, 그 용자금으로 ① 반드시 農機를, ② 반드시 約定機種을 購入토록 制約하고 있다는 점에서 融資받는 農民의 立場에서 보면 機械를 빌려 쓰는 格이 되므로, 現物融資의 性格을 가진다. 本稿는 後者의 立場에서 보고 있음.

⁶ 直接融資란 基金運用額 중에서 現金 또는 現物의 형태로 農民에게 직접 용자되는 금액을 말함.

表 9 主要農業基金의 資金支援 對象者 決定方法

主要基金別	資金支援 對象者 決定方法
農安基金	① 綜合食品連鎖店設置 ; ・ 施設資金→道知事 ・ 運轉資金→農漁村開發公社 ② 貯藏加工業體收買資金支援→農開公 또는 水協中央會長 ③ 貯藏困難農產物出荷調整支援→市長, 郡守 ④ 國內生産不足農產物生産獎勵支援→市長, 郡守 ⑤ 園藝作物低溫貯藏庫新築支援→市道知事 ⑥ 都賣市場施設改善支援→市道知事推薦, 農開公社選定 ⑦ 集配센터設置 및 運營資金支援; 施設資金→市道知事
農業機械化促進基金	① 實需要農民의 申請에 의하여 農協에서 融資條件에 따라 選定
營農後繼者育成基金	① 邑面推進委員會에서 複數推薦→市郡委員會에서 順位決定→市道委員會에서 確定
畜産振興基金	① 家畜入殖 ② 畜舍施設 ③ 裝備購入資金支援→市長, 郡守 ④ 草地造成資金支援→市長, 郡守, 道知事 ⑤ 飼料工場建設 " →市道知事推薦, 畜協會長決定 ⑥ 肉加工場 " → " , 農水産部長官決定
蠶業振興基金	① 優良桑苗生産資金支援→韓國桑苗協會 ② 蠶 繭 " →大韓蠶絲會 ③ 蠶 種 " →蠶種協會 ④ 生 絲 " →生絲輸出組合 ⑤ 網 紡 " →大韓蠶絲會 ⑥ 網 織 " →大韓蠶絲會

資料 : 農水産部, 「農業金融便覽」, 1982.

또는 농수산부장관 등이 결정하고 있는데 비하여 후자는 決定權者가 農民으로 구성되거나 기타 관련 업체의 協議機構를 통하여 결정되고 있다(表 9).

3. 農業基金의 金融의 效果

농업기금에 의한 農業部門 융자액의 效果를 농수산부의 “農林水産資金支援計劃”에 의하여 분석해 보면 다음과 같다. 1981~83년에 農業部門의 中長期 融資總額은 4,687~6,290억 원 규모이고, 농업 部門의 總融資額(短期 및 中長期)은 31,151~41,556억원, 그리고 1983년에 農安基金 등 主要 農業基金에⁷ 의한 융자액 총액은 약 5,000억 원 규모이다. 따라서 첫째, 農業基金의 全體 金融 效果面에서 볼 때 주요 농업기

금에 의한 총융자 금액(5,009억원)은 농업부문 中長期 융자액(6,290억 원) 對比 79.6%이고 農業部門의 총융자액(41,556억 원) 對比 12% 수준에 달한다.

直接融資額의 비율이 가장 높은 農業機械化促進基金에 의한 융자액의 農業金融寄與率은 1983년에 中長期 융자총액 對比 26.8%, 농업부문 총융자액 對比 약 4.0%를 차지하고 있으며, 농안기금과 축진기금에 의한 융자액의 農業金融寄與率은 농업부문 중장기 융자액 對比 약 25~26% 수준이며, 농업부문 총융자액 對比 약 3.8~3.9 수준이다(表10).

둘째로, 農業基金의 金融寄與를 정부기금과 민간기금별로 運用額에 대한 融資額比率로 파악해 보면, 우선 1982년 농업부문 中長期 농업융자 총액(5,162억 원)에 대한 정부기금 농업융자액 비율은 58.4%이고, 민간기금 농업융자액 비

⁷ 農安基金, 農漁民後繼者育成基金, 農業機械化促進基金, 畜産振興基金 등.

表 10 主要農業基金融資의 農業金融效果

單位: 億圓, %

	農業部門中長期融資總額對比			農業部門總融資總額對比		
	1981	1982	1983	1981	1982	1983
中長期 融 資 額	4,687	5,162	6,293	—	—	—
總 融 資 額	—	—	—	31,151	39,040	41,556
農 安 基 金	20.5(959)	24.1(1,246)	25.6(1,610)*	3.1	3.2	3.9
後 繼 者 育 成 基 金	1.5(70)	2.7(140)	2.2(136)	0.2	0.4	0.3
機 械 化 促 進 基 金	29.6(1,389)	31.6(1,630)	26.8(1,684)	4.5	4.2	4.0
畜 振 基 金	8.4(396)	14.5(748)	25.1(1,579)	1.3	1.9	3.8
計	60.0(2,814)	72.9(3,764)	79.6(5,009)	9.1	9.7	12.0

* 표는 農水産部 價格管理課 暫定値(備蓄事業 126億, 民間價格安定事業 1,238億, 流通近代化 246億 등).
() 內 數値는 金額인

資料: 農水産部, 「農水産資金(基金)運用」, 1981~1983.

表 11 主要政府基金과 民間基金別 農業金融寄與, 1982

單位: 億圓, %

	金 額		寄 與 率		備 考
	運用額(A)	直接融資額(B)	I (B/A)	II*	
政 府 基 金	3,833	3,016	78.7	58.4	農安基金 등 3個基金**
民 間 基 金	1,537	748	47.1	14.5	畜振基金
計	5,420	3,764	69.4	72.9	

* 農業部門中長期融資總額(5,162億圓)에 대한 農業部門直接融資總額 比率.

** 農安基金, 農漁民後繼者育成基金, 農業機械化促進基金 등.

資料: 農水産部, 「農水産資金(基金)運用」, 1982.

“ 「農林水産資金支援計劃」, 1983.

율은 14.5% 등으로서 정부기금에 의한 농업용자의 金融의 效果가 현저히 높다. 이들 政府 및 民間의 兩基金에 의한 農業融資總額의 농업부문 장중기 용자총액에 대한 比率는 1982년에 72.9% 1983년에 79.6% 수준이었다(表11).

모두 16개에 이르고 있다. 그중에서 재무부와 산림청 소관 基金을 제외한 14개 基金을 農水産部, 農村振興廳, 農業振興公社 農協中央會 등 9개 政府機關 및 民間機關에서 運營管理하고 있다(表12).

農業基金의 管理體系가 多岐하다 함은 이들 基金의 計定設置 및 會計處理機關이 비교적 多元化되어 있다는 점을 말하는 것이다. 즉 農業基金의 會計處理 計定은 14개 基金 중 3개 基金이 韓國銀行에, 2개 基金은 農村振興廳에, 그리고 1개 基金은 糧穀管理特別會計에 각각 설치해 놓고 있으며, 기타는 직접 管理機關인 水産廳, 農業振興公社, 畜協中央會 등에 설치하고 있다(表13).

또 各基金의 會計機關의 성격상 정부기관에 속해 있는 것이 農業機械化基金 등 7개 基金이

V. 現行農業基金制度의 特徵 및 提言

1. 農業基金制度의 特徵

가. 基金運營體系의 多岐性

전술한 바와 같이 현행의 28개 政府基金 가운데 農業基金은 10개이며, 民間基金까지 합하면

表 12 農業基金의 管理者(管理機關)

管 理 者	農水産部	農振廳	水産廳	畜 協	農振公	蠶絲會	製粉協會	農藥協會	農經研	計
基金數*	5	2	1	1	1	1	1	1	1	14

* 山林廳 및 財務部 所管 基金除外.

表 13 農業基金의 會計 計定設置處

設 置 處	韓 銀	糧 特	農振廳	水産廳	農 協	畜 協	農振公	製粉協會	其 他	計
基金數*	3**	1	2	1	1	1	1	1	3***	14

* 山林廳 및 財務部 所管除外.

** 農安基金, 機械化基金, 種子基金.

*** 農業管理基金(農藥協會), 蠶業振興基金(蠶絲會), 農經研基金(農經研).

表 14 農業基金會計處理機關의 性質別 分類

政府機關에 屬한 것	政府 民間 共同	民間機關에 屬한 것	計*
機械化基金 등 6個 ¹⁾	農漁民後繼者育成基金	畜振基金 등 6個 ²⁾	14

* 山林廳 및 財務部 所管除外.

1) 農業機械化促進基金, 糧穀管理基金, 農安基金, 種子基金, 水産振興基金, 農業產學協同基金, 綠色革命基金.

2) 畜産振興基金, 農地基金, 蠶業振興基金, 農業管理基金, 小麥粉價格安定基金, 農經研基金.

고, 민간기관에 속해 있는 것은 畜産振興基金 등 6개 基金이며, 정부기관이 민간기관에 위임하여 指導監督의 형식을 취하는 農漁民後繼者育成基金과 같은 사례⁸⁾도 있다(表14).

나. 民間基金運營에 대한 政府의 高關與度

畜産振興基金과 農地基金 등 몇몇 民間基金에 있어서는 그 基金의 造成과 運用 및 기타 分野에 걸쳐 政府와의 관련이 많다. 예컨대 基金의 造成과 運用에 관한 指導監督, 政府로부터의 基金出捐, 基金運用事前承認制, 運用結果報告制 등이 직접 간접으로 基金에의 政府 高關與性을 설명하는 것으로 볼 수 있다.

다. 特別會計法 適用

정부기관에서 관리하고 있는 政府基金의 경우 그것들이 모두 個別法에 의하여 설치되고, 會計

처리는 엄격한 豫算會計法上的의 적용을 받는 것이 아니라 特別會計法에 의한 企業會計方式을 취하고 있다. 예컨대 基金에 의한 資金의 運用은 事前計劃 부터가 一般豫算의 경우와는 달리 事前議會通過 過程이 없을 뿐만 아니라 執行上의 節次面에서도 비교적 準自律性이 주어져 있다.

라. 基金의 造成財源 및 融資條件의 多樣性

기금조성 財源의 다양성이란, 농업기금을 造成하는 財源이 政府出捐金, 團體 또는 個人의 出捐金, 寄附받은 財産, 補助金 등으로 다양함을 말한 것이고, 融資條件의 多樣性이란 기금의 일부를 農民에게 융자할 경우 허용되는 融資對象 事業 및 資金의 用途가 다양하고, 償還期間(비교적 短期性), 融資額限度(비교적 零細性) 등이 다양함을 지적한 것이다.

2. 提 言

앞에서 고찰한 현행 農業基金制度的 現況과

⁸⁾ 이는 農水産部가 農協中央會에 대하여 基金의 運營管理를 委任한 것으로서 農水産部長官이 委任者, 農協中央會長이 受任者로 하여 農協中央會內에 基金管理事務所를 두고 있다(基金運營管理에 관한 事務委任告示 第8316號).

특징에 비추어 앞으로 農業部門의 發展 내지 維持를 위하여 보다 더 기여할 수 있기 위해서는 다음 사항이 보완, 개선되는 것이 바람직하다.

첫째, 앞으로 基金運用의 效率化를 위해서는 이들 基金을 처리하는 會計計정의 設置處와 會計管理機關을 다소 單純化하고, 農業基金 전체의 運營狀況을 일목요연하게 파악할 수 있도록 體制上的 보완이 중요하다.

둘째, 民間基金에 대한 政府의 關與도가 비교적 높은 경우도 있는데, 만의 하나라도 자칫 잘못하여 정도를 넘어서 基金運營上的 能率的 自律性を 저해하지 않도록 政府의 指導監督 등에는 신중을 기하여야 할 것이다.

셋째, 農業基金에 의한 融資比率를 보다 높여서 農業部門 資金支援對象을 확대하고 農業開發에의 寄與度を 높여야 할 것이다. 融資에 대한 利子率의 引下, 融資期間의 長期化, 融資限度額

의 擴大 등 다각적인 容子 조건 緩和策도 강구되어야 할 것이다.

넷째, 政府의 緊縮財政 政策에 의하여 國民投資基金 등 農業部門 資金支援 財源의 일부 減少要因을 고려하여 農業基金의 造成規模 擴大方案이 아울러 강구되어야 할 것으로 본다.

參考文獻 및 資料

- 經濟企劃院, 「豫算概要」, 1980, 1982.
 農水產部, 「農水產資金(基金)運用」, 1981, 1982, 1983.
 _____, 「1983年度豫算概要」, 1981, 1982, 1983.
 _____, 「農水產物價格 安定基金決算書」, 1975~82.
 _____, 「農林水產資金 支援計劃」, 1976~83.
 _____, 「農業金融便覽」, 1982.
 大韓民國政府, 「1982年度 基金決算報告書」.
 _____, 「1983年度 特別基金運用計劃書」.
 財務部, 「韓國財政統計」, 1981~82.
 _____, 「決算概要」, 1981, 1982.
 韓國銀行, 「經濟統計年報」, 1982.