

## 세계 곡물가격 동향(2005. 12)

미국 농업부(USDA)가 12월 12일 발표한 쌀 가격전망에 의하면, 12월 현재 세계 쌀 가격은 태국산 장립종이 전년대비 2.2% 상승한 톤당 284달러, 미국 캘리포니아 중립종이 전년대비 17.3% 상승한 톤당 474달러이다.

또 캔사스상품거래소(KCBOT)의 2006년 3월물 12월(19일 현재) 소맥가격은 전년대비 8.3% 상승한 톤당 136달러이다. 시카고상품거래소(CBOT)의 2006년 3월물 12월(19일 현재) 옥수수 가격은 전년대비 1.4% 하락한 톤당 82달러, 2006년 1월물 12월(19일 현재) 대두 가격은 전년대비 2.3% 상승한 톤당 224달러이다.

### 1. 쌀

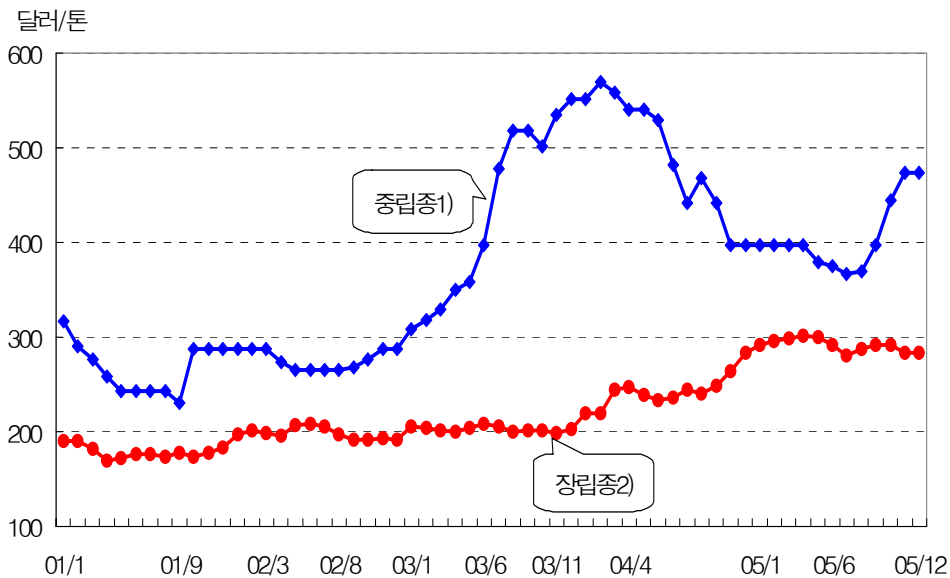
장립종 쌀 가격은 2005년 12월(20일 현재) 톤당 206달러로 전년대비 1.4% 하락하였고, 전년동월 대비 8.9% 하락하였다. 중립종 쌀 가격은 전년대비 7.2% 상승한 톤당 203달러이다.

태국산 장립종 가격은 전년대비 2.2%, 전년동월 대비 0.47% 상승한 톤당 284달러로 전망하고 있다. 1999년 1월 톤당 308달러로 최고치를 기록한 후 2002년 연말까지 가격은 하락하였다. 2003년 상반기부터 다시 상승한 가격은 2005년 4월 톤당 302달러로 1999년 1월 이후 최고였다. 11월 가격은 10월보다 톤당 10달러 하락했다. 태국정부의 쌀 구입에도 불구하고 가

격이 하락하는 원인은 태국쌀에 대한 국제 수요부족과 아시아지역의 다른 수출국에 비교하여 태국쌀의 경쟁력이 낮기 때문이다.

미국 캘리포니아 중립종은 전년대비 17.3%, 전년동월대비 19.4% 상승할 것으로 전망하고 있다. 2002년 10월부터 지속적인 상승세를 보여 2004년 2월에는 톤당 570달러로 최고치를 기록하였다. 7월부터 점차 하락한 가격은 2004년 11월 톤당 397달러로 하락한 이후 2005년 4월까지 지속되었다. 5월에서 8월까지 약 하락하던 가격은 9월부터 상승하여 2005년 11월 톤당 474달러로 상승한 후 12월에도 유지할 전망이다. 가격 상승의 가장 주요한 원인은 2005년 캘리포니아의 쌀 생산량이 감소로 인한 공급량 부족이다. 내년 봄, 오스트레일리아의 수확이 시작되기 전까지 캘리포니아 쌀의 가격 강세는 지속될 전망이다.

그림 1 월별 쌀가격 동향, 2001년 1월~2005년 12월



자료 : USDA, Rice Outlook.

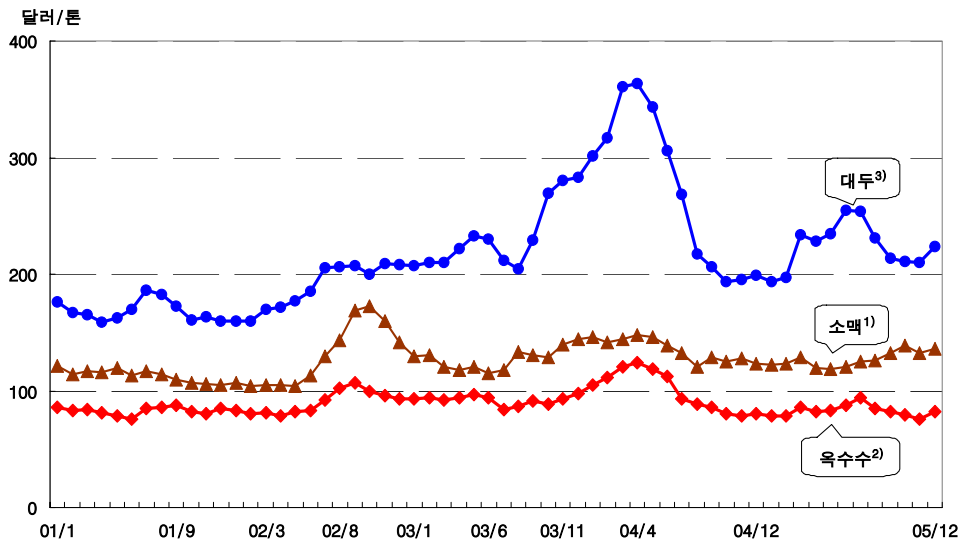
주 : (1) 중립종은 미국 캘리포니아 1등급

(2) 장립종은 태국 100% grade B

## 2. 소맥

2004/05년 국제 소맥가격은 톤당 126달러로 전년보다 약 7.4% 하락하였다. 2004년 상반기 상승하던 가격은 국제 소맥 생산량이 증가할 전망을 보이면서 하반기에는 하락하였다. 2005년 3월까지 약 상승하던 가격은 4월에서 6월까지 톤당 120달러를 유지하였다. 7월부터 서서히 증가하던 소맥 가격은 2005년 12월(19일 현재) 톤당 136달러로 전년대비 8.3% 상승하고 전월대비 3.0% 상승한 수준이다. 소맥 생산량과 기말재고량은 감소하는 반면 소비량과 수입량이 증가할 전망이어서 소맥가격은 당분간 약 상승할 것으로 전망된다.

그림 2 월별 소맥·옥수수·대두가격 동향, 2001년 1월~2005년 12월



자료 : USDA AMS and ERS(Average monthly closing price for the nearby futures)

주 : (1) 소맥은 Kansas Chicago Hard Red Winter Wheat 2등급

(2) 옥수수는 Chicago Yellow Corn 2등급

(3) 대두는 Chicago 1등급

### 3. 옥수수

2004/05년 옥수수 가격은 톤당 83달러로 전년보다 약 20.0% 하락하였다. 2004년 4월은 톤당 124달러로 2000년 1월 이후 가장 높았다. 옥수수 소비량이 지속적으로 증가하고, 재고량이 감소하면서 가격은 상승했다. 2004/05년 옥수수 생산량이 소비량을 초과하여 2004년 11월 톤당 78달러까지 하락하였다. 2005년 상반기 옥수수 생산량이 감소할 전망을 보이면서 7월까지 꾸준히 상승했다. 8월부터 생산량이 다소 증가할 전망을 보여서 11월 톤당 76달러까지 하락했다. 2005년 12월(19일 현재) 옥수수 가격은 톤당 82달러로 전월대비 8.2% 상승하였다. 2005/06년도 옥수수 소비량의 생산량 초과 전망 및 12월 생산자들의 판매 지연으로 가격이 소폭 상승하였다.

### 4. 대두

2004/05년 대두 가격은 톤당 219달러로 전년보다 25.8% 하락하였다. 2004/05년 대두 소비량이 생산량을 상회하고, 재고량이 감소함에 따라 2004년 4월 톤당 364달러까지 상승하였다. 그러나 2004/05년 대두 생산량이 증가할 전망을 보이면서 5월부터 하락하여 11월에는 톤당 196달러까지 하락하였다. 2005년 12월(19일 현재) 대두 가격은 톤당 224달러로 전년 대비 2.3% 상승하였다. 미국의 대두 수출량은 일반적으로 10월과 11월에 가장 많다. 그러나 9월의 교통장애로 수출이 늦어지고 있고, 대두 생산자들이 12월 세금 때문에 판매를 미루고 있어 가격이 상승했다. 그러나 남미의 대두 생산량 증가로 인한 세계 공급량 및 재고량이 증가하여 내년 초에는 가격이 급격히 하락할 전망이다.

표 1 세계 곡물가격 동향, 2005년 12월

단위: 달러/톤, FOB

품 목	2003/04	2004/05	2004.12	2005.11	2005.12	증감률(%)		
						전년 대비	전년 동월	전월 대비
장립종 <sup>1</sup>	116	209	226	206	206	-1.4	-8.9	0.2
쌀 중립종 <sup>1</sup>	156	189	204	198	203	7.2	-0.5	2.5
태국 <sup>2</sup>	220	278	283	283	284	2.2	0.4	0.4
캘리포니아 <sup>2</sup>	533	404	397	474	474	17.3	19.4	0.0
소 맥 <sup>3</sup>	136	126	123	132	136	8.3	10.5	3.0
옥수수 <sup>4</sup>	104	83	81	76	82	-1.4	1.8	8.2
대두 <sup>4</sup>	295	219	199	210	224	2.3	12.5	6.3

주 : (1) USDA Farm Service Agency, Prevailing World Market Prices and Loan Deficiency Payment Rates for Rice. 2005년 12월 가격은 20일 현재가격임. 쌀 곡물연도 8~7월.

(2) USDA, Rice Outlook. 태국 100% grade B, California Medium Grain 1등급.

(3) 소맥(HRW) 2등급(KCBOT). 소맥 곡물연도 6~5월. 2005년 12월 가격은 19일 현재 가격임. USDA AMS and ERS.

(4) 옥수수(yellow corn) 2등급, 대두(yellow soybean) 1등급(CBOT). 옥수수·대두 곡물연도 9~8월. 2005년 12월 가격은 19일 현재 가격임. USDA AMS and ERS.

표 2 연도별 세계 곡물가격 동향

단위 : 달러/톤

연도 <sup>1)</sup>	쌀				소맥 <sup>3)</sup>	옥수수 <sup>4)</sup>	대두 <sup>4)</sup>
	미국 <sup>2)</sup>		태국				
	장립종	중립종	100% Grade B	5% parboiled			
1987-88	421	366	273	261	108	87	251
1988-89	324	301	292	276	152	106	274
1989-90	342	352	292	259	144	100	217
1990-91	331	347	296	270	103	94	214
1991-92	368	384	287	269	131	99	212
1992-93	322	383	244	227	124	87	218
1993-94	439	451	294	244	123	103	242
1994-95	314	375	290	276	136	96	211
1995-96	414	445	362	344	188	150	271
1996-97	450	415	338	323	164	110	281
1997-98	415	396	302	292	130	101	239
1998-99	366	470	284	276	110	85	182
1999-00	270	454	231	242	105	83	182
2000-01	275	304	184	186	114	82	174
2001-02	207	285	192	197	108	85	174
2002-03	223	327	199	195	137	94	213
2003-04	360	533	220	221	136	104	295
2004-05	312	404	278	278	126	83	219

자료 : USDA ERS

주 : (1) 곡물년도 쌀(8~7), 소맥(6~5), 옥수수(9~8), 대두(9~8)평균임.

(2) 장립종 1997-98년까지는 texas, 1998-99년 이후는 4% broken, Gulf Coast, 중립종 1등급 4% broken California

(3) 소맥(HRW) 2등급(KCBOT)

(4) 옥수수(yellow corn) 2등급, 대두(yellow soybean) 1등급(CBOT)

(김혜영 hykim@krei.re.kr 02-3299-4269 한국농촌경제연구원)