

덴마크, 돈육산업 개황

이 명 기*

덴마크 돈육산업의 기본적인 현황을 2006년 자료를 중심으로 소개한다. 2006년 돼지 생산액 및 덴마크 농업 총생산액에서 차지하는 비중은 전년도에 비해 증가하였다. 또한 돼지고기 수출액 및 덴마크 농산물 수출액에서 차지하는 비중도 증가하였다. 이는 돈육산업이 2006년 현재 덴마크 농업에서 매우 중요한 위치를 차지하고 있으며 그 중요성이 계속 커지고 있음을 의미한다. 한편 돼지사육농가 당 사육두수가 지속적으로 증가하여 돼지사육농가의 규모화가 계속 진행되고 있다.

1. 돈육산업의 위치

덴마크 농업의 총생산액(GDP)은 2000년 541억 8,100만 Dkk에서 4.1% 증가하여 2006년 563억 8,700만 Dkk이었다. 같은 기간 작물생산은 189억 200만 Dkk에서 189억 9,200만 Dkk로 0.5% 증가하는데 그쳤으나 축산물 생산액은 352억 7,900만 Dkk에서 373억 9,500만 Dkk로 6.0%증가하였다. 또한 작물 부문의 농업 총생산액에서의 비중은 2000년 34.9%에서 2006년 33.7%로 줄어든 반면 축산물 부문의 비중은 같은 기간 65.1%에서 66.3%로 증가하였다. 이는 축산 부문이 덴마크 농업의 성장을 주도했음을 보여준다.

축산 부문별 생산액 및 비중을 살펴보면, 소의 생산액은 2000년 26억 6,900만 Dkk

* 한국농촌경제연구원 mklee@krei.re.kr 02-3299-4166

에서 2006년 23억 8,900만 Dkk로 줄어들었으며 비중 역시 같은 기간 12.7%에서 10.5%로 줄어들었다. 닭 생산액은 2000년 12억 9,400만 Dkk에서 2006년 11억 4,100만 Dkk로 감소하여 비중도 6.1%에서 5.0%로 감소하였다. 반면 돼지 생산액은 2000년 170억 3,200만 Dkk에서 2006년 189억 9,800만 Dkk로 11.5%증가하였고 비중 역시 80.8%에서 83.3%로 증가하였다. 또한 돼지 생산액이 농업 총생산액에서 차지하는 비중은 같은 기간 31.4%에서 33.7%로 증가하여 축산 부문 중에서도 돼지가 성장을 이끌었다. 이는 덴마크 농업에서 돼지가 차지하는 중요성은 매우 크며 현재도 계속 증가하고 있음을 보여준다.

표 1 농업 부문별 생산액 변화 추이¹⁾

단위: 백만 Dkk, %

구분	2000	2001	2002	2003	2004	2005	2006
농업 총생산액(A)	54,181	59,575	53,613	53,090	53,882	54,679	56,387
작물(B)	18,902	20,053	18,163	19,706	18,602	17,943	18,992
(B/A)	34.9	33.7	33.9	37.1	34.5	32.8	33.7
축산(C)	35,279	39,522	35,450	33,384	35,280	36,735	37,395
(C/A)	65.1	66.3	66.1	62.9	65.5	67.2	66.3
돼지고기(D)	17,032	21,069	17,433	15,130	17,499	18,131	18,998
(D/A)	31.4	35.4	32.5	28.5	32.5	33.2	33.7

주: 1) 경상가격임
자료: Statistics Denmark

표 2 축산 부문별 생산액 변화

단위: 백만 Dkk, %

구분	2000	2001	2002	2003	2004	2005	2006
축산 잔체(A)	21,074	24,884	21,155	18,655	21,247	21,955	22,665
소(B)	2,669	2,177	2,204	2,094	2,227	2,311	2,389
(B/A)	12.7	8.8	10.4	11.2	10.5	10.5	10.5
돼지(C)	17,032	21,069	17,433	15,130	17,499	18,131	18,998
(C/A)	80.8	84.7	82.4	81.1	82.4	82.6	83.8
닭(D)	1,294	1,540	1,406	1,317	1,395	1,383	1,141
(D/A)	6.1	6.2	6.7	7.1	6.6	6.3	5.0
기타(E)	79	98	113	113	127	131	137
(E/A)	0.4	0.4	0.5	0.6	0.6	0.6	0.6

자료: Statistics Denmark

2. 돼지의 사육동향

2.1. 전체 사육동향

돼지의 사육두수는 2000년 1,192만 1,573두에서 2005년 1,353만 4,436두로 매년 증가하였으나 2006년에는 1,336만 1,099두로 다소 감소하였다. 사육농가 수는 2000년 13,231호에서 2006년 7,842호로 매년 감소하였다. 그 결과 호당 사육두수는 2000년 901두에서 매년 전년대비 최소 7.5%에서 최대 20.0% 정도가 늘어나 2006년 1,704두로 2000년 대비 89.1%가 증가하였다. 이는 돼지 사육농가의 규모화가 급속히 이루어졌음을 의미한다.

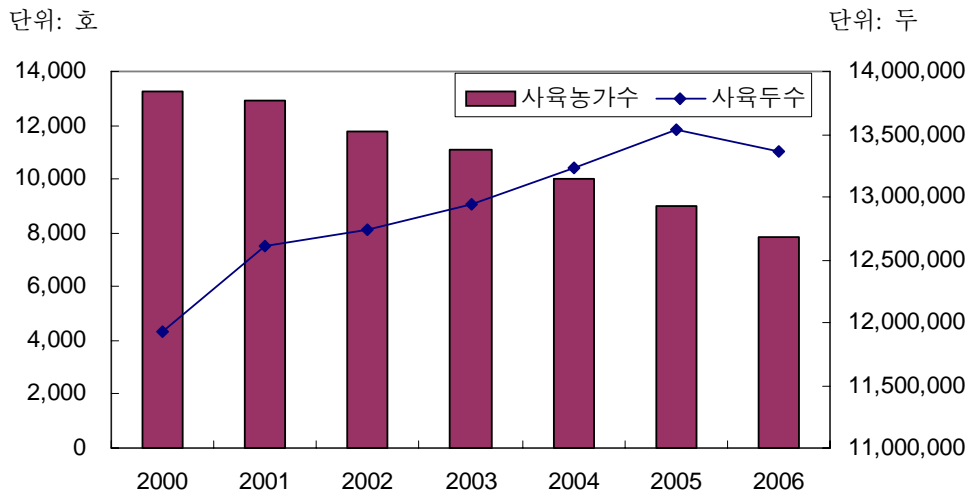
표 3 돼지 사육농가 수 · 사육두수 · 농가당 사육두수

단위: 호, 두, %

구 분	사육 농가 수	전년대비 증감률	사육두수	전년대비 증감률	농가당 사육두수	전년대비 증감률
2000	13,231	-14.5	11,921,573	2.5	901	20.0
2001	12,936	-2.2	12,607,545	5.8	975	8.2
2002	11,747	-9.2	12,732,035	1.0	1,084	11.2
2003	11,110	-5.4	12,948,944	1.7	1,166	7.5
2004	9,994	-10.0	13,233,235	2.2	1,324	13.6
2005	9,015	-9.8	13,534,436	2.3	1,501	13.4
2006	7,842	-13.0	13,361,099	-1.3	1,704	13.5

자료: Statistics Denmark

그림 1 연도별 돼지 사육두수 및 돼지 사육농가 수



자료: Statistics Denmark

돼지 사육농가 수는 1986년 41,642호로 전체농가수의 46.4%를 차지하였으나 2006년에는 7,842로 줄어 16.5%를 차지하였다.

경영형태별 돼지 사육농가수를 보면, 비육과 번식을 함께하는 일관경영 농가는 1986년 19,211호고 비중은 46.2%였으나 2006년 3,122호로 감소하였고 비중 역시 39.8%로 감소하였다. 반면 비육경영 농가 수는 같은 기간 9,752호에서 3,621호로 감소하였으나 비중은 23.4%에서 46.2%로 증가하였다. 한편 번식경영 농가 수는 같은 기간 10,096호에서 2006년 750호 대폭 줄어들어 비중 역시 24.3%에서 9.6%로 크게 감소하였다.

표 3 돼지 사육농가의 경영형태별 농가 수

단위: 호, %

구분		1986	1996	2006
전체 농가 수(A)		89,656	64,426	47,384
돼지 사육농가 수(B)		41,624	19,823	7,842
(B/A)		46.4	30.8	16.5
경영형태별	일관경영(C)	19,211	8,738	3,122
	(C/B)	46.2	44.1	39.8
	비육경영(D)	9,752	6,574	3,621
	(D/B)	23.4	33.2	46.2
번식경영(E)		10,096	3,310	750
	(E/B)	24.3	16.7	9.6

주: 덴마크 통계는 도축 돼지를 50kg이상으로 제한한다. 따라서 암돼지 없이 50kg이하의 돼지를 사육하는 농가는 통계에서 제외됨. 결과 C+D+E가 B와 같지 않음.

자료: Danske Slagterier, Statistics 2006

돼지 사육두수 규모별 농가 수 변화는 돼지 사육농가의 규모화를 보여준다. 2000년에는 500~900두 규모가 18.0%로 가장 많고, 그 다음으로 250~499두 규모가 13.2%, 10~49두 규모가 13.0%를 차지하고 있다. 2006년에는 2,000~4,999두 규모가 23.3%로 가장 많고 500~900두 규모가 15.3%, 1,000~1,499두 규모가 10.1%를 차지하고 있다. 2,000두 이하 각 규모별 2006년 농가 수는 2000년에 비하여 감소하였으나 2,000~4,999두 규모와 5,000두 이상 규모의 농가 수는 증가하여 대규모 돼지 사육농가 수 자체가 증가하였다.

표 4 돼지 사육두수 규모별 농가 수

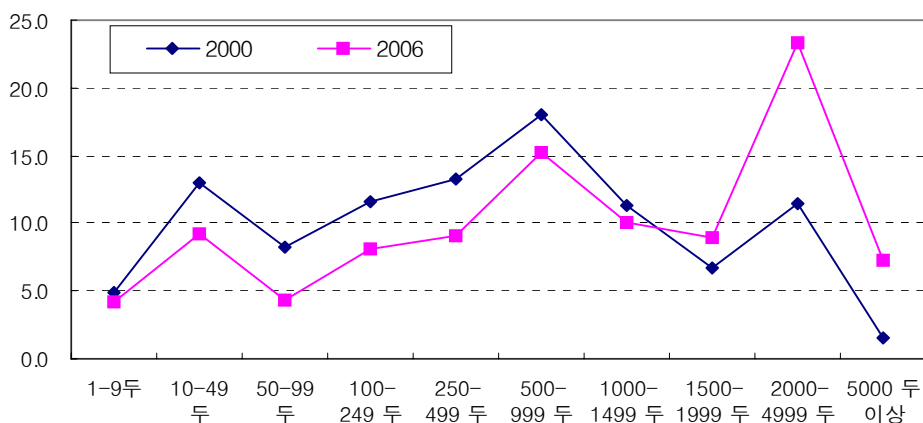
단위: 호, %

구분	2000	2001	2002	2003	2004	2005	2006
1~9두	656	561	442	461	419	420	328
비중	5.0	4.3	3.8	4.1	4.2	4.7	4.2
10~49두	1,723	1,714	1,227	1,213	994	833	725
비중	13.0	13.2	10.4	10.9	9.9	9.2	9.2
50~99두	1,087	960	874	694	560	560	338
비중	8.2	7.4	7.4	6.2	5.6	6.2	4.3
100~249두	1,525	1,511	1,465	1,299	1,049	805	639
비중	11.5	11.7	12.5	11.7	10.5	8.9	8.1
250~499두	1,752	1,665	1,354	1,276	1,082	863	714
비중	13.2	12.9	11.5	11.5	10.8	9.6	9.1
500~999두	2,383	2,154	2,026	1,864	1,623	1,365	1,199
비중	18.0	16.7	17.2	16.8	16.2	15.1	15.3
1,000~1,499두	1,490	1,428	1,487	1,303	1,156	989	794
비중	11.3	11.0	12.7	11.7	11.6	11.0	10.1
1,500~1,999두	894	1,027	893	890	836	778	704
비중	6.8	7.9	7.6	8.0	8.4	8.6	9.0
2,000~4,999두	1,521	1,671	1,678	1,775	1,876	1,909	1,830
비중	11.5	12.9	14.3	16.0	18.8	21.2	23.3
5,000두 이상	198	243	301	335	398	494	571
비중	1.5	1.9	2.6	3.0	4.0	5.5	7.3
합계	13,231	12,936	11,747	11,110	9,994	9,015	7,842

자료: Statistics Denmark

그림 2 돼지 사육두수 규모별 농가 수 비중 변화

단위: %



자료: Statistics Denmark

2.2. 지역별 사육동향

지역별 사육두수 분포를 살펴보면 덴마크 Jutland 북부 4개 카운티 지역 (Ringkøbing, Århus, Viborg, Nordjylland)이 주산지임을 알 수 있다. 이들 4개 지역의 사육두수 비중은 2006년 53.1%이며 1986년에 비해 1.8%포인트 증가하였다. 이는 양돈의 지역 집중도가 점차 강화되고 있음을 보여준다. 그 외 Jutland 남부 지역인 Sønderjylland와 Fyn 지역이 주산지이며 이들 지역 역시 사육두수 비중이 증가하고 있다.

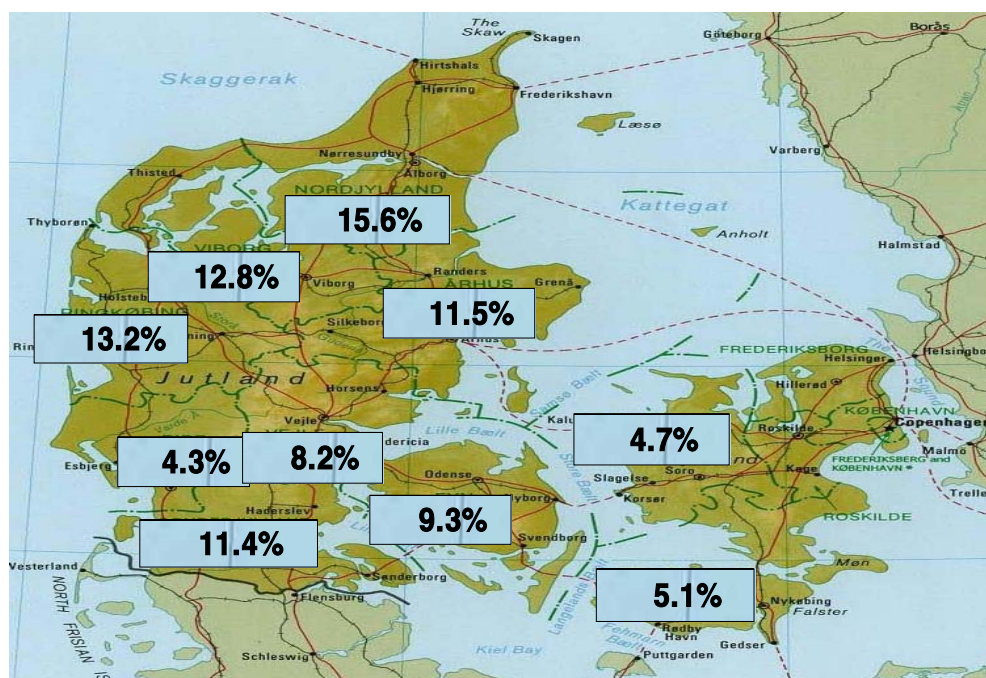
표 5 지역별 돼지 사육두수 분포

단위: %

	1986	1996	2006
Hovedstadsregionen	2.7	1.7	1.6
Vestsjælland	7.7	5.8	5.0
Storstrøm	6.1	5.1	5.1
Bornholm	1.8	1.9	2.0
Fyn	8.8	9.0	9.3
Sønderjylland	8.6	11.0	11.4
Ribe	4.5	4.6	4.3
Vejle	8.5	8.4	8.2
Ringkøbing	13.0	13.7	13.2
Århus	11.3	11.6	11.5
Viborg	12.0	12.5	12.8
Nordjylland	15.0	14.7	15.6
상위 4개 지역 합계	51.3	52.5	53.1
전체 합계	100.0	100.0	100.0

자료: Danske Slagterier, Statistics 2006.

그림 3 지역별 돼지사육두수 비중(2006년)



3. 돼지고기의 생산현황

3.1. 도축장 현황

돼지의 도축 및 가공은 주로 협동조합 형태의 기업이 소유하고 있는 도축장이나 육가공장에서 이루어지고 있다. 1970년에는 54개의 도축회사가 있었다. 그 중 50개는 협동조합이었으며 4개는 개인 회사였다. 그 후 돈육산업의 구조조정을 거쳐 1990년에 DS(Danske Slagterier)에 소속되어 있는 도축회사는 6개(협동조합 5개, 개인 회사 1개)로 줄고 DS에 속해있지 않은 개인 회사¹⁾는 10개가 있었다. 2006년에 DS에 소속되어 있는 도축회사는 2개(Danish Crown, Tican)로 줄고 DS에 속해있지 않고 한해 10,000두 이상을 도축하는 개인 회사는 더 이상 존재하지 않았다.

표 6 연도별 도축회사

단위: 개

		1970	1980	1990	2005	2006
DS 소속	협동조합	50	18	5	2	2
	개 인	4	2	1	0	0
	소 계	54	20	6	2	2
DS 비소속 ¹⁾	개 인	-	7	10	10	-
	총 합	54	27	16	12	2

주: 1) 한해 10,000두 이상을 도축하는 회사만을 포함.
 자료: Danske Slagterier, Statistics 2006.

3.2. 도축 현황

도축회사의 도축 수를 살펴보면 DS 소속인 두 협동조합이 2006년 2,032만 3,026

1) 한해 10,000두 이상을 도축하는 회사만을 의미함.

두를 도축하였으며 도축비중은 79.0%이다. 전년에 비해 4.0% 감소하였으나 여전히 절대적인 비중을 차지하고 있다. 개인 회사는 104만 7,383두를 도축하여 4.1%를 차지하였으며 전년에 비해 15.6% 증가하였다. 생돈수출은 436만 3,380두로 17.0%를 차지하였으며 전년에 비해 19.0% 증가하였다. 전체 도축 수는 2,573만 3,789두로 전년에 비해 0.1% 감소하였다.

표 7 도축회사별 도축 수 변화

단위 : 두, %

		2005년		2006년		%증감 (06/05)
		도축 수	비중	도축 수	비중	
협동 조합	Danish Crown	19,655,517	76.3	18,720,401	72.7	-4.8
	Tican	1,523,388	5.9	1,602,625	6.2	5.2
	소계	21,178,905	82.2	20,323,026	79.0	-4.0
개인회사		906,139	3.5	1,047,383	4.1	15.6
생돈수출		3,665,188	14.2	4,363,380	17.0	19.0
총 합		25,750,232	100.0	25,733,789	100.0	-0.1

자료: Danske Slagterier, Statistics 2006.

협동조합별로 도축두수를 살펴보면 Danish Crown은 2005년 1,965만 5,517두를 도축하였고 2006년 1,872만 401두를 도축하여 4.8% 감소하였다. Tican은 2005년 152만 3,388두에서 2006년 160만 2,625두로 5.2% 증가하였다.

4. 돼지고기의 가격동향

농가수취가격은 도체육 평균가격과 각종 지급금인 수송환불금, 보너스지급금, 생산자할당금에 합쳐 생산 부과금을 제한 액수이다. 도체육 평균가격은 2003년

7.65Dkk/kg에서 계속 상승하여 2006년에는 9.14Dkk/kg이었다. 그 외 항목들의 금액은 크게 변하지 않았다. 결과 농가수취가격은 2003년 8.24Dkk/kg에서 2006년 9.14Dkk/kg로 18.32% 상승하였다. 한편 농가수취가격에서 도체육 가격이 차지하는 비중도 꾸준히 상승하여 2006년에는 93.7%였다.

표 8 농가수취가격 추이

단위: Dkk/kg

구분	도체육 평균가격		환급금	보너스 지급금	생산자 할당금	생산 부과금	농가수취 가격(B)
	금액(A)	비중(A/B)					
2003	7.65	92.8	0.05	0.56	0.09	-0.11	8.24
2004	8.52	92.8	0.05	0.58	0.1	-0.07	9.18
2005	8.66	93.0	0.06	0.57	0.1	-0.08	9.31
2006	9.14	93.7	0.06	0.53	0.1	-0.08	9.75

자료: Danske Slagterier, Statistics 2006

5. 수출입 현황

덴마크의 돼지고기 수출은 2004년 258억 7,300만 Dkk에서 2006년 287억 6,000만 Dkk로 11.1% 증가하였다.

표 9 농산물 · 축산물 · 돼지고기 수출액 변화

단위: 백만 Dkk

	2004	2005	2006
농산물 수출액(A)	50,703	50,946	54,134
축산물(B)	43,037	43,663	46,272
(B/A)	84.88	85.70	85.48
돼지고기(C)	25,873	26,799	28,760
(C/A)	60.12	61.38	62.15

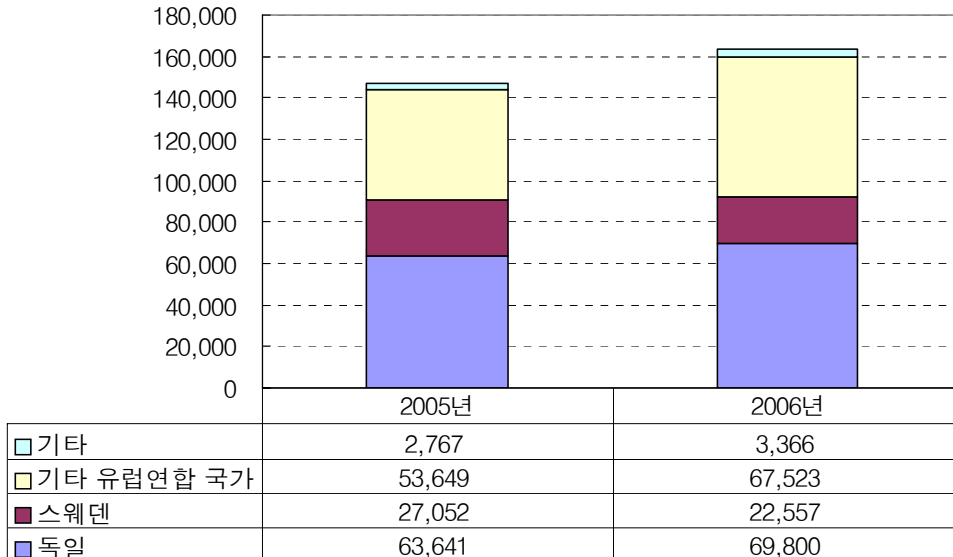
자료: Danske Slagterier, Statistics 2006.

덴마크 농산물 수출액도 2004년 507억 300만 Dkk에서 2006년 541억 3,400만 Dkk로 증가하였는데 돼지고기가 농산물 수출액에서 차지하는 비중은 같은 기간 60.12%에서 62.15%로 증가하였다. 이는 덴마크 농산물 수출에서 차지하는 돼지고기의 중요성이 계속 커지고 있음을 의미한다. 한편 축산물 수출액은 덴마크 농산물 수출액 중 85%정도를 차지하고 있다.

덴마크의 돼지고기 수입은 2005년 14만 7,109톤에서 2006년 16만 3,246톤으로 10.8% 증가하였다. 2006년 덴마크의 돼지고기 수출은 186만 4,569톤으로 수입보다 11.42배 많은데 이는 덴마크가 돼지고기의 순수출국임을 보여준다. 덴마크가 돼지고기를 수입하는 주요 국가는 독일, 스웨덴, 기타 유럽연합(EU)국가이다. 2006년 독일이 69,800톤으로 42.8%를 차지하고 있으며, 스웨덴이 22,557톤으로 13.8%를 차지하고 있다. 기타 EU 25개국으로부터의 수입은 67,523톤(41.4%)이다.

그림 4 덴마크의 돈육 수입 현황

단위 : 톤



자료: Danske Slagterier, Statistics 2006.

2006년 덴마크는 전체 수출물량의 69.1%를 EU 25개국에 수출했으며, 30.9%를 기타 국가에 수출하였으며 비중은 2005년과 거의 유사하다. 국가별로는 독일에 전체 수출액의 25.0%에 해당하는 가장 많은 46만 5,644톤을 수출하였다. 그 다음으로 영국, 러시아, 일본, 이탈리아 순이다. 2005년에 비해 영국, 이탈리아, 러시아에 대한 수출량은 증가한 반면 독일, 기타 EU 국가, 일본, 미국, 기타국가에 대한 수출량은 감소하였다.

표 10 돼지고기 수출 현황

단위: 톤, %

	2005		2006	
	수출량	비중	수출량	비중
독일	465,912	25.3	465,644	25.0
영국	329,245	17.9	337,270	18.1
이탈리아	130,591	7.1	149,224	8.0
기타 EU 국가	347,249	18.9	336,305	18.0
소계(EU 25개국)	1,272,997	69.2	1,288,443	69.1
러시아	102,855	5.6	187,824	10.1
일본	229,851	12.5	183,620	9.8
미국	46,776	2.5	45,257	2.4
기타 국가	186,626	10.1	159,425	8.6
소계	566,108	30.8	576,126	30.9
총 합	1,839,105	100.0	1,864,569	100.0

자료: Danske Slagterier, Statistics 2006.

제품별 수출비중을 보면 1995년에는 부분육, 부산물, 베이컨, 통조림의 비중이 높았다. 2006년에는 부분육이 비중이 1995년에 비해 커져 부분육이 절대적인 위치를 차지하였으며, 부산물과 생체 및 암태지의 비중도 증가하였다. 반면 베이컨과 통조림의 비중은 크게 감소하였다.

표 11 제품별 돼지고기 수출현황

단위: 톤, %

	1995		2005		2006	
	수출량	비중	수출량	비중	수출량	비중
생체 및 암돼지	28,127	2.3	146,815	8.0	155,362	8.3
베이컨	120,988	9.8	112,403	6.1	110,767	5.9
지육	36,522	3.0	70,187	3.8	67,002	3.6
부분육	724,405	58.9	1,143,087	62.2	1,189,547	63.8
부산물	143,243	11.7	255,614	13.9	235,165	12.6
통조림	122,434	10.0	73,369	4.0	73,467	3.9
기타 가공품	53,615	4.4	37,630	2.0	33,259	1.8
합 계	1,229,334	100.0	1,839,105	100.0	1,864,569	100.0

자료: Danske Slagterier, Statistics 2006

참고자료

Danske Slagterier, Statistics 2006.

Statistics Denmark ([http://www.statbank.dk/statbank5a/SelectTable/omrade0.asp?](http://www.statbank.dk/statbank5a/SelectTable/omrade0.asp?SubjectCode=08&PLanguage=1&ShowNews=OFF)[SubjectCode=08&PLanguage=1&ShowNews=OFF](http://www.statbank.dk/statbank5a/SelectTable/omrade0.asp?SubjectCode=08&PLanguage=1&ShowNews=OFF))