

세계 곡물 수급 동향 (2008. 6)*

성명환

미국 농무부(USDA)가 지난 6월 10일 발표한 세계 곡물 수급 전망에 의하면, 2008/09년도 세계 곡물 생산량은 전년대비 2.3% 증가한 21억 6,187만 톤, 소비량은 1.9% 증가한 21억 5,607만 톤, 그리고 기말재고량은 1.7% 늘어난 3억 4,486만 톤, 기말재고율은 16.0%로 전망되었다.

1. 전세계 곡물

2008/09년도 세계 전체 곡물 생산량은 전년대비 2.3% 증가한 21억 6,187만 톤이 될 것으로 전망되며, 세계 곡물 소비량은 전년대비 1.9% 증가한 21억 5,607만 톤으로 사상 최고치를 기록할 것으로 전망된다.

2008/09년도 세계 전체 곡물 생산량은 전년대비 2.3% 증가한 21억 6,187만 톤이 될 것으로 전망된다. 쌀, 소맥 등의 생산량이 증가될 것으로 전망되었지만 옥수수 생산량은 전년대비 1.8% 감소될 것으로 전망되었다.

2008/09년도 총공급량은 전년 기말재고량 3억 3,906만 톤과 생산량을 합친 25억 93만 톤으로 전년보다 1.8% 증가될 것으로 전망된다. 이는 전년보다 약 4,500만 톤 정도 늘어난 수준이다.

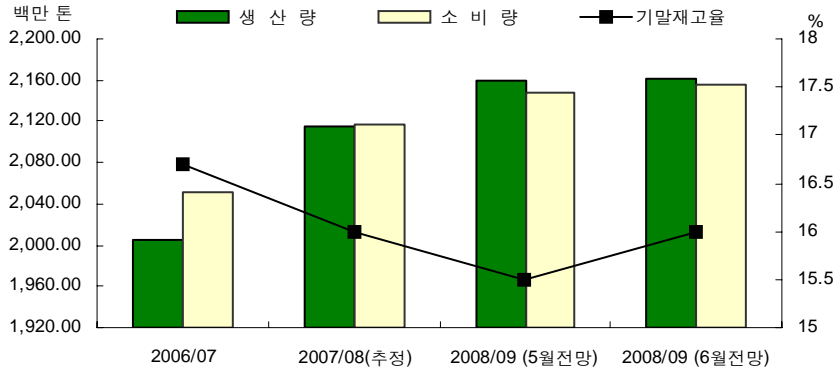
2008/09년도 세계 곡물 소비량은 전년보다 1.9% 증가한 21억 5,607만 톤으로 사상 최고치를 기록할 것으로 전망된다. 2007/08년도에는 소비량이 생산량을 초과하였으나 2008/09년도에는 생산량이 소비량을 약 580만 톤 정도 초과할 것으로 보인다.

세계 곡물 교역량(수출량 기준)은 전년보다 0.3% 증가한 2억 6,447만 톤이 될 것으로 전망되며, 생산량에서 차지하는 비중은 12.2%가 될 것으로 전망된다. 2008/09

* 본 내용은 미국 농무부(USDA)가 발간한 전망 보고서 및 데이터를 참고하여 한국농촌경제연구원 성명환 연구위원이 작성하였다. (mhsung@krei.re.kr, 02-3299-4366)

년도 기말재고량은 전년보다 1.7% 증가한 3억 4,486만 톤으로 전망된다. 기말재고율은 2007/08년도와 동일한 16.0%를 기록할 것으로 전망된다.

그림 1 전체 곡물의 생산량, 소비량, 기말재고율



자료: USDA, World Agricultural Supply and Demand Estimates, WASDE-459, June 10, 2008.

표 1 전체 곡물의 수급 동향 및 전망

단위: 백만 톤

구 분	2006/07	2007/08 (추정)	2008/09(전망)		변동율(%)	
			2008.5	2008.6	전년대비	전월대비
생 산 량	2,004.65	2,114.11	2,158.69	2,161.87	2.3	0.1
공 급 량	2,393.05	2,455.95	2,482.19	2,500.93	1.8	0.8
소 비 량	2,051.21	2,116.89	2,148.38	2,156.07	1.9	0.4
교 역 량	258.34	263.69	263.80	264.47	0.3	0.3
기말재고량	341.84	339.06	333.80	344.86	1.7	3.3
기말재고율(%)	16.7	16.0	15.5	16.0		

자료: USDA, World Agricultural Supply and Demand Estimates, WASDE-459, June 10, 2008.

2. 쌀

2008/09년도 쌀 생산량은 2007/08년도보다 0.9% 증가한 4억 3,141만 톤 수준으로 전망된다. 중국, 태국, 인도네시아, 베트남 등 아시아 지역 쌀 생산국의 생산량이 늘어날 것으로 예상되지만 미국의 생산량은 전년보다 0.2% 정도 줄어들 것으로 전망되었다.

2008/09년도 쌀 소비량은 전년대비 0.4% 증가한 4억 2,746만 톤으로 사상 최고 수준을 기록할 것으로 전망된다. 이는 지난해 4억 2,578만 톤보다 약 170만 톤 정도 많은 수준이다.

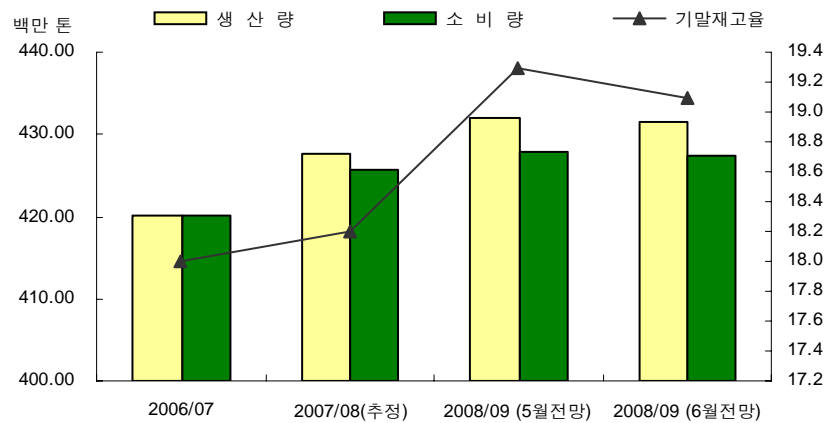
2008/09년도 쌀 생산량은 4억 3,141만 톤 수준으로 주요 아시아 지역 쌀 생산국의 생산량이 늘어날 것으로 전망되며, 쌀 소비량은 4억 2,746만 톤으로 사상 최고를 기록할 것으로 예상된다.

2008/09년도 세계 전체 쌀 교역량은 전년보다 4.9% 줄어든 약 2,700만 톤 수준이 될 것으로 보이며 생산량에서 교역량이 차지하는 비중은 6.3%가 될 것으로 전망된다.

수출량의 경우 베트남은 전년 수준을 유지할 전망이지만 최대 쌀 수출국인 태국의 수출량은 10% 정도 줄어들 것으로 보이며 미국도 전년대비 11.5% 감소될 전망이다. 세계 수출량에서 태국이 33.3%, 베트남 16.6%, 미국이 11.7%의 비중을 차지, 이들 3개국의 비중이 61.6%에 이를 것으로 전망된다.

세계 쌀 기말재고량은 전년대비 5.1% 증가한 8,151만 톤 정도가 될 것으로 보이며 2008/09년도 기말재고율은 19.1%로 전년도보다 약 0.9% 포인트 상승될 전망이다. 미국의 재고량은 55만 톤으로 지난해보다 22.5%나 줄어들 것으로 보이는 반면 태국, 베트남, 중국, 일본의 재고량은 전년대비 각각 23.7%, 10.2%, 5.6%, 10.0% 늘어날 전망이다.

그림 2 쌀의 생산량, 소비량, 기말재고율



자료: USDA, World Agricultural Supply and Demand Estimates, WASDE-459, June 10, 2008.

표 2 쌀(정곡기준) 수급 동향 및 전망

단위: 백만 톤

구분	2006/07	2007/08 (추정)	2008/09(전망)		변동율(%)	
			2008.5	2008.6	전년대비	전월대비
생산량	420.14	427.65	432.04	431.41	0.9	△0.1
공급량	495.82	503.34	510.55	508.97	1.1	△0.3
소비량	420.13	425.78	427.97	427.46	0.4	△0.1
교역량	30.82	28.45	27.01	27.05	△4.9	0.1
기말재고량	75.69	77.56	82.58	81.51	5.1	△1.3
기말재고율(%)	18.0	18.2	19.3	19.1		

자료: USDA, World Agricultural Supply and Demand Estimates, WASDE-459, June 10, 2008.

3. 소맥

미국, 캐나다, 호주, 유럽, 중국, 러시아 등 주요 소맥 생산국의 생산량이 증가될 것으로 전망되어 2008/09년도 세계 소맥 생산량은 전년보다 8.5% 증가한 6억 6,290만 톤에 이를 것으로 전망된다. 특히, 이상기후로 연속해서 줄어들었던 호주의 소맥 생산량은 2005/06년도 수준으로 회복될 전망이다.

2008/09년도 세계 소맥 소비량은 2007/08년보다 3.8% 증가한 6억 4,598만 톤 수준이 될 것으로 전망된다. 미국, EU, 러시아의 소비량이 증가할 것으로 보이며 특히, 미국의 소비량은 전년대비 18.3% 늘어날 전망이다.

소맥의 국제 교역량은 전년대비 7.0% 증가한 1억 1,844만 톤으로 사상최고치를 기록할 전망이다. 2008/09년도 미국의 소맥 수출량은 전년보다 20.9% 줄어든 2,722만 톤으로 전체 수출량의 23.0%를 차지할 보이며 캐나다의 수출량은 전년보다 10.0% 증가한 1,650만 톤이 될 것으로 전망된다. EU도 전년보다 57.9% 늘어난 1,500만 톤 정도 수출할 것으로 전망되었다.

2008/09년 기말재고량은 1억 3,206만 톤으로 전년보다 14.7% 증가될 것으로 보이는데 미국과 EU의 재고량이 전년대비 각각 91.3%, 12.0% 증가할 전망이다. 따라서 기말재고율도 지난해의 18.5%에서 20.4%로 1.9% 포인트 상승할 것으로 보인다.

2008/09년도 세계 소맥 생산량은 6억 6,290만 톤에 이를 것으로 전망되는데 이상기후로 급격히 줄어들었던 호주의 소맥 생산량이 2005/06년도 수준까지 회복될 것으로 보인다.

표 3 소맥 수급 동향 및 전망

단위: 백만 톤

구 분	2006/07	2007/08 (추정)	2008/09(전망)		변동율(%)	
			2008.5	2008.6	전년대비	전월대비
생 산 량	596.00	610.77	656.01	662.90	8.5	1.1
공 급 량	743.06	737.39	766.03	778.04	5.5	1.6
소 비 량	616.45	622.25	642.04	645.98	3.8	0.6
교 역 량	110.69	110.70	117.46	118.44	7.0	0.8
기말재고량	126.62	115.14	123.99	132.06	14.7	6.5
기말재고율(%)	20.5	18.5	19.3	20.4		

자료: USDA, World Agricultural Supply and Demand Estimates, WASDE-459, June 10, 2008.

4. 옥수수

미국 등의 국가에서 옥수수 생산량이 줄어들 것으로 전망되어 2008/09년도 생산량은 전년보다 1.8% 줄어든 7억 7,526만 톤을 기록할 전망이다. 특히, 미국의 생산량이 전년대비 10.2% 감소될 것으로 전망된다.

미국 등의 국가에서 옥수수 생산량이 줄어들 것으로 전망되어 2008/09년도 생산량은 전년보다 1.8% 감소한 7억 7,526만 톤이 될 것으로 보인다. 옥수수 소비량은 전년보다 1.8% 증가한 7억 9,306만 톤으로 소비량이 생산량을 초과할 전망이다.

2008/09년의 소비량은 전년대비 1.8% 증가한 7억 9,306만 톤이 될 것으로 전망된다. 미국의 옥수수 수요는 전년 수준을 유지할 것으로 보이며, 멕시코와 중국은 전년대비 각각 3.1%, 5.4% 늘어날 것으로 전망된다. 2008/09년도에는 소비량이 생산량을 1,780만 톤 정도 초과할 전망이다.

2008/09년 세계 옥수수 교역량은 전년보다 6.8% 감소한 9,187만 톤이고, 생산량에서 차지하는 비중은 11.9%가 될 것으로 전망된다. 전체 수출량 중 미국과 아르헨티나가 차지하는 비중이 각각 55.3%, 17.6%로 이들 두 국가가 전체 수출량의 72.9%를 차지할 것으로 전망된다. 미국의 수출량은 전년대비 18.4% 감소될 것으로 예상되는 반면 아르헨티나의 수출량은 8.0% 증가될 것으로 보인다.

2008/09년 옥수수 기말재고량은 전년보다 14.7% 감소한 1억 329만 톤이 될 것으로 전망된다. 이는 전년보다 1,780만 톤 정도 줄어든 수준이다. 2008/09년 기말재고율은 전년보다 2.5% 포인트 줄어들어 13.0%까지 내려갈 전망이다.

표 4 옥수수 수급 동향 및 전망

단위: 백만 톤

구 분	2006/07	2007/08 (추정)	2008/09(전망)		변동율(%)	
			2008.5	2008.6	전년대비	전월대비
생 산 량	713.13	789.81	777.56	775.26	△1.8	△0.3
공 급 량	838.24	899.97	887.25	896.35	△0.4	1.0
소 비 량	728.08	778.88	788.21	793.06	1.8	0.6
교 역 량	93.06	98.56	92.31	91.87	△6.8	△0.5
기말재고량	110.16	121.09	99.03	103.29	△14.7	4.3
기말재고율(%)	15.1	15.5	12.6	13.0		

자료: USDA, World Agricultural Supply and Demand Estimates, WASDE-459, June 10, 2008.

5. 대두

2008/09년도 세계 대두 생산량은 2억 4,067만 톤으로 전년대비 10.0% 증가될 것으로 전망된다. 미국, 브라질, 아르헨티나는 각각 20.1%, 4.9%, 2.1% 증가될 것으로 보인다.

2008/09년도 세계 대두 소비량은 2007/08년 2억 3,352만 톤보다 약 592만 톤 늘어난 2억 3,944만 톤 수준이 될 것으로 전망된다. 특히, 미국, 아르헨티나, 중국의 소비량이 각각 4.0%, 3.0%, 6.2% 늘어날 것으로 전망되었다.

대두 교역량은 전년보다 3.4% 증가한 7,629만 톤 수준이 될 것으로 보이며 생산량에서 차지하는 교역량의 비중은 31.7%에 이를 것으로 전망된다. 세계 수출량에서 미국이 37.5%, 브라질이 37.4%, 아르헨티나가 14.6%의 비중을 차지, 이들 3국의 수출비중이 약 90%에 이를 것으로 보인다. 미국의 수출량이 전년대비 5.4% 줄어드는 반면 브라질의 수출량은 전년대비 17.0% 늘어날 것으로 전망되었다.

2008/09년도 세계 대두 생산량은 전년대비 10.0% 증가한 2억 4,067만 톤, 소비량은 전년대비 약 592만 톤 늘어난 2억 3,944만 톤 수준이 될 것으로 전망된다.

대두의 기말 재고량은 5,041만 톤으로 전망되어 전년의 4,926만 톤과 비교하여 2.3% 늘 것으로 전망된다. 기말재고율은 전년과 동일한 21.1%가 될 것으로 전망된다.

표 5 대두 수급 동향 및 전망

단위: 백만 톤

구 분	2006/07	2007/08 (추정)	2008/09 (전망)	전년대비 변동율(%)
생 산 량	236.56	218.80	240.67	10.0
공 급 량	289.81	281.24	289.93	3.1
소 비 량	225.23	233.52	239.44	2.5
교 역 량	71.23	73.75	76.29	3.4
기말재고량	62.44	49.26	50.41	2.3
기말재고율(%)	27.7	21.1	21.1	

자료: USDA, World Agricultural Supply and Demand Estimates, WASDE-459, June 10, 2008.

6. 대두박

2008/09년도 세계 대두박 생산량은 1억 6,392만 톤으로 전년대비 1.6%, 소비량은 1억 6,216만 톤으로 전년대비 1.6% 늘어날 것으로 전망된다. 따라서 생산량이 소비량을 176만 톤 정도 초과할 것으로 전망된다.

대두박 교역량은 전년대비 0.7% 증가한 5,840만 톤이 될 것으로 전망된다. 생산량에서 차지하는 교역량의 비중은 35.6%에 이를 것으로 전망되며, 세계 수출량에서 아르헨티나가 49.5%, 브라질 22.8%, 미국이 13.8%의 비중을 차지, 이들 3개국의 수출비중이 86.1%에 이를 것으로 전망된다.

대두박의 기말재고량은 548만 톤으로 전망되어 전년대비 6.3% 줄어들 것으로 전망된다. 2008/09년도 기말재고율은 전년대비 0.3% 포인트 줄어든 3.4% 수준을 유지할 것으로 전망된다.

2008/09년도 세계 대두박의 생산량과 소비량은 1.6% 늘어날 것으로 전망된다. 대두박 교역량은 생산량의 35.6%에 이를 것으로 예상되며 아르헨티나, 브라질, 미국의 수출 비중이 86.1%에 이를 전망이다.

표 6 대두박 수급 동향 및 전망

단위: 백만 톤

구 분	2006/07	2007/08 (추정)	2008/09 (전망)	전년대비 변동율(%)
생 산 량	154.17	161.37	163.92	1.6
공 급 량	160.03	167.36	169.77	1.4
소 비 량	151.64	159.55	162.16	1.6
교 역 량	54.10	57.97	58.40	0.7
기말재고량	5.99	5.85	5.48	△6.3
기말재고율(%)	4.0	3.7	3.4	

자료: USDA, World Agricultural Supply and Demand Estimates, WASDE-459, June 10, 2008.

표 7 주요국별 쌀(정곡기준) 수급동향 및 전망

단위: 백만 톤

구 분	2006/07	2007/08 (추정)	2008/09(전망)		변동율(%)	
			2008.5	2008.6	전년대비	전월대비
공급량	495.82	503.34	510.55	508.97	1.1	△0.3
기초재고량	75.68	75.69	78.51	77.56	2.5	△1.2
생산량	420.14	427.65	432.04	431.41	0.9	△0.1
미국	6.24	6.31	6.30	6.30	△0.2	0.0
태국	18.25	18.50	18.80	18.80	1.6	0.0
베트남	22.92	23.54	23.56	23.56	0.1	0.0
인도네시아	35.30	35.50	36.25	36.25	2.1	0.0
중국	127.20	129.84	130.90	130.55	0.5	△0.3
일본	7.79	7.93	7.90	7.90	△0.4	0.0
수입량	27.42	25.37	25.55	25.57	0.8	0.1
인도네시아	2.00	1.10	0.80	0.80	△27.3	0.0
중국	0.47	0.30	0.33	0.33	10.0	0.0
일본	0.68	0.70	0.70	0.70	0.0	0.0
소비량	420.13	425.78	427.97	427.46	0.4	△0.1
미국	4.05	3.99	4.02	4.02	0.8	0.0
태국	9.87	9.47	9.70	9.45	△0.2	△2.6
베트남	18.78	19.32	19.38	19.38	0.3	0.0
인도네시아	35.90	36.35	36.85	36.85	1.4	0.0
중국	127.20	127.34	128.00	127.65	0.2	△0.3
일본	8.25	8.15	8.13	8.13	△0.2	0.0
수출량	30.82	28.45	27.01	27.05	△4.9	0.1
미국	2.94	3.58	3.13	3.17	△11.5	1.3
태국	9.50	10.00	9.00	9.00	△10.0	0.0
베트남	4.52	4.50	4.50	4.50	0.0	0.0
기말재고량	75.69	77.56	82.58	81.51	5.1	△1.3
미국	1.27	0.71	0.55	0.55	△22.5	0.0
태국	2.48	1.52	2.13	1.88	23.7	△11.7
베트남	1.39	1.27	1.40	1.40	10.2	0.0
인도네시아	4.61	4.86	5.06	5.06	4.1	0.0
중국	35.92	37.72	39.85	39.85	5.6	0.0
일본	2.41	2.69	2.96	2.96	10.0	0.0

자료: USDA, World Agricultural Supply and Demand Estimates, WASDE-459, June 10, 2008.

표 8 주요국별 소맥 수급동향 및 전망

단위: 백만 톤

구 분	2006/07	2007/08 (추정)	2008/09(전망)		변동율(%)	
			2008.5	2008.6	전년대비	전월대비
공급량	743.06	737.39	766.03	778.04	5.5	1.6
기초재고량	147.06	126.62	110.02	115.14	△9.1	4.7
생산량	596.00	610.77	656.01	662.90	8.5	1.1
미국	49.32	56.25	65.10	66.18	17.7	1.7
호주	10.64	13.10	24.00	24.00	83.2	0.0
캐나다	25.27	20.05	25.00	24.50	22.2	△2.0
EU27	124.78	119.48	140.00	140.00	17.2	0.0
중국	108.47	109.86	109.00	114.00	3.8	4.6
러시아	44.90	49.40	52.00	54.00	9.3	3.8
수입량	112.33	108.16	114.59	115.49	6.8	0.8
EU27	5.14	6.50	5.00	5.00	△23.1	0.0
브라질	7.75	7.00	7.30	7.30	4.3	0.0
북아프리카	16.30	19.50	20.30	20.30	4.1	0.0
파키스탄	0.06	1.70	2.00	2.00	17.6	0.0
인도	6.71	2.00	0.10	0.10	△95.0	0.0
러시아	0.86	1.00	1.00	1.00	0.0	0.0
소비량	616.45	622.25	642.04	645.98	3.8	0.6
미국	31.04	29.89	34.67	35.35	18.3	2.0
EU27	125.50	118.97	129.00	129.00	8.4	0.0
중국	102.00	104.00	104.00	107.00	2.9	2.9
파키스탄	21.90	22.40	22.90	22.90	2.2	0.0
러시아	36.40	38.20	39.00	39.00	2.1	0.0
수출량	110.69	110.70	117.46	118.44	7.0	0.8
미국	24.73	34.43	26.54	27.22	△20.9	2.6
캐나다	19.64	15.00	17.00	16.50	10.0	△2.9
EU27	13.87	9.50	15.00	15.00	57.9	0.0
기말재고량	126.62	115.14	123.99	132.06	14.7	6.5
미국	12.41	6.93	13.13	13.26	91.3	1.0
EU27	13.94	11.45	12.95	12.45	8.7	△3.9
중국	38.46	41.82	39.99	46.85	12.0	17.2

자료: USDA, World Agricultural Supply and Demand Estimates, WASDE-459, June 10, 2008.

표 9 주요국별 옥수수 수급동향 및 전망

단위: 백만 톤

구 분	2006/07	2007/08 (추정)	2008/09(전망)		변동율(%)	
			2008.5	2008.6	전년대비	전월대비
공급량	838.24	899.97	887.25	896.35	△0.4	1.0
기초재고량	125.11	110.16	109.69	121.09	9.9	10.4
생산량	713.13	789.81	777.56	775.26	△1.8	△0.3
미국	267.60	332.09	307.99	298.08	△10.2	△3.2
아르헨티나	22.50	21.50	23.50	23.50	9.3	0.0
EU27	54.72	48.39	56.12	56.12	16.0	0.0
멕시코	22.35	22.50	23.00	23.00	2.2	0.0
동남아시아	16.81	18.69	18.40	19.10	2.2	3.8
중국	151.60	151.83	150.00	153.00	0.8	2.0
수입량	90.65	94.82	90.70	89.85	△5.2	△0.9
이집트	4.83	4.20	4.30	4.30	2.4	0.0
EU27	7.06	13.00	7.00	7.00	△46.2	0.0
일본	16.71	16.30	16.10	16.10	△1.2	0.0
멕시코	8.94	9.70	10.50	10.50	8.2	0.0
동남아시아	4.00	3.55	3.90	3.75	5.6	△3.8
한국	8.74	8.80	9.00	9.00	2.3	0.0
소비량	728.08	778.88	788.21	793.06	1.8	0.6
미국	230.79	266.97	270.78	266.97	0.0	△1.4
EU27	62.30	61.80	60.20	60.20	△2.6	0.0
일본	16.50	16.40	16.10	16.10	△1.8	0.0
멕시코	30.70	32.00	33.00	33.00	3.1	0.0
동남아시아	20.70	21.70	21.98	22.33	2.9	1.6
한국	8.83	8.90	9.10	9.10	2.2	0.0
중국	145.00	149.00	150.00	157.00	5.4	4.7
수출량	93.06	98.56	92.31	91.87	△6.8	△0.5
미국	53.97	62.23	53.34	50.80	△18.4	△4.8
아르헨티나	15.31	15.00	16.20	16.20	8.0	0.0
중국	5.27	0.50	0.50	0.50	0.0	0.0
기말재고량	110.16	121.09	99.03	103.29	△14.7	4.3
미국	33.11	36.39	19.37	17.08	△53.1	△11.8
아르헨티나	1.66	1.46	1.86	1.86	27.4	0.0
EU27	8.76	8.01	9.93	9.93	24.0	0.0
중국	36.60	39.03	30.68	34.63	△11.3	12.9

자료: USDA, World Agricultural Supply and Demand Estimates, WASDE-459, June 10, 2008.

표 10 주요국별 대두 수급동향 및 전망

단위: 백만 톤

구 분	2006/07	2007/08 (추정)	2008/09 (전망)	전년대비 변동율(%)
공급량	289.81	281.24	289.93	3.1
기초재고량	53.25	62.44	49.26	△21.1
생산량	236.56	218.80	240.67	10.0
미국	86.77	70.36	84.50	20.1
아르헨티나	48.80	47.00	48.00	2.1
브라질	59.00	61.00	64.00	4.9
중국	15.20	13.50	16.00	18.5
수입량	69.08	75.30	76.22	1.2
중국	28.73	34.00	35.50	4.4
EU27	15.29	15.15	14.20	△6.3
일본	4.09	4.10	4.10	0.0
소비량	225.23	233.52	239.44	2.5
미국	53.20	52.64	54.77	4.0
아르헨티나	35.09	38.39	39.54	3.0
브라질	34.02	35.68	35.83	0.4
중국	45.40	48.05	51.05	6.2
EU27	16.09	16.04	14.97	△6.7
일본	4.31	4.28	4.34	1.4
멕시코	4.02	3.94	3.74	△5.1
수출량	71.23	73.75	76.29	3.4
미국	30.43	30.21	28.58	△5.4
아르헨티나	9.54	11.50	11.15	△3.0
브라질	23.49	24.41	28.55	17.0
기말재고량	62.44	49.26	50.41	2.3
미국	15.62	3.40	4.78	40.6
아르헨티나	22.63	22.14	21.95	△0.9
브라질	18.28	19.37	19.20	△0.9

자료: USDA, World Agricultural Supply and Demand Estimates, WASDE-459, June 10, 2008.

표 11 주요국별 대두박 수급동향 및 전망

단위: 백만 톤

구 분	2006/07	2007/08 (추정)	2008/09 (전망)	전년대비 변동율(%)
공급량	160.03	167.36	169.77	1.4
기초재고량	5.86	5.99	5.85	△2.3
생산량	154.17	161.37	163.92	1.6
미국	39.03	39.72	39.72	0.0
아르헨티나	26.06	28.64	29.55	3.2
브라질	24.10	25.18	25.18	0.0
인도	5.27	6.32	5.96	△5.7
중국	28.09	30.17	32.30	7.1
수입량	51.70	56.01	56.27	0.5
EU27	22.08	24.40	23.50	△3.7
중국	0.03	0.30	0.30	0.0
소비량	151.64	159.55	162.16	1.6
미국	31.17	31.57	31.80	0.7
아르헨티나	0.59	0.63	0.66	4.8
브라질	11.11	11.67	12.30	5.4
인도	1.95	2.10	2.21	5.2
EU27	33.09	35.52	33.72	△5.1
중국	27.26	29.82	31.85	6.8
수출량	54.10	57.97	58.40	0.7
미국	7.97	8.35	8.07	△3.4
아르헨티나	25.63	28.06	28.90	3.0
브라질	12.72	13.60	13.33	△2.0
인도	3.46	4.20	3.75	△10.7
기말재고량	5.99	5.85	5.48	△6.3
미국	0.32	0.27	0.27	0.0
아르헨티나	1.52	1.46	1.46	0.0
브라질	1.91	1.94	1.62	△16.5

자료: USDA, World Agricultural Supply and Demand Estimates, WASDE-459, June 10, 2008.

표 12 전체 곡물의 수급추이

단위: 만 톤, %

연도	생산량	공급량 ¹⁾	소비량 ²⁾	교역량	재고량	재고율
1975/76	123,682	143,575	121,682	15,228	21,893	18.0
1976/77	134,221	156,114	128,119	15,344	27,995	21.9
1977/78	131,952	159,946	132,149	16,054	27,798	21.0
1978/79	144,550	172,348	139,046	17,674	33,302	24.0
1979/80	140,994	174,296	141,523	19,410	32,773	23.2
1980/81	142,934	175,707	144,922	21,199	30,785	21.2
1981/82	149,058	179,844	146,431	21,412	33,413	22.8
1982/83	154,126	187,539	148,415	20,034	39,124	26.4
1983/84	150,914	190,038	155,043	21,178	34,996	22.6
1984/85	167,066	202,062	159,189	21,815	42,873	26.9
1985/86	168,284	211,157	159,257	17,912	51,900	32.6
1986/87	170,389	222,289	164,934	19,140	57,356	34.8
1987/88	164,201	221,556	168,651	21,801	52,906	31.4
1988/89	159,008	211,913	166,754	22,709	45,159	27.1
1989/90	170,815	215,974	171,819	22,658	44,155	25.7
1990/91	181,009	225,164	175,502	21,722	49,663	28.3
1991/92	172,385	222,048	173,174	22,671	48,874	28.2
1992/93	179,640	228,514	176,166	22,649	52,348	29.7
1993/94	171,972	224,320	175,768	21,374	48,552	27.6
1994/95	176,110	224,662	176,845	21,638	47,817	27.0
1995/96	171,225	219,042	175,315	21,714	43,727	24.9
1996/97	187,254	230,981	182,311	21,951	48,670	26.7
1997/98	187,817	236,487	182,396	21,724	54,092	29.7
1998/99	187,555	241,647	183,590	22,072	58,057	31.6
1999/00	187,217	245,274	186,542	24,419	58,732	31.5
2000/01	184,276	243,008	186,326	23,355	56,682	30.4
2001/02	187,411	244,094	190,226	23,951	53,868	28.3
2002/03	182,085	235,953	191,293	24,136	44,660	23.3
2003/04	186,219	230,879	194,990	24,043	35,890	18.4
2004/05	204,447	240,275	199,470	24,112	40,814	20.5
2005/06	201,720	242,170	203,159	25,347	39,011	19.2
2006/07	200,465	239,305	205,121	25,834	34,184	16.7
2007/08(E)	211,411	245,595	211,689	26,369	33,906	16.0
2008/09(P)	216,187	250,093	215,607	26,447	34,480	16.0

주: E(추정치), P(전망치)

(1) 공급량=전년도 재고량+생산량, (2)소비량=공급량-재고량

자료: USDA, Foreign Agricultural Service(<http://www.fas.usda.gov/psd>)

참고자료

<http://www.usda.gov/oc/commodity/wasde/latest.pdf>