

미국 축산물의 수급동향 및 전망 (2008.8)*

김 현 중

지난 8월 19일 발표된 미국 농무부(USDA)의 축산물 수급 전망에 따르면, 2008년 쇠고기 수출량 및 원유, 돼지고기, 닭고기 생산량 증가를 전망하였다.

1. 쇠고기

비육우 산업 변화

비육우 산업에 대한 기록이 시작된 1867년 이후, 비육우 사육두수는 크게 10번의 변화주기를 거쳐왔으며 10번의 평균 변화주기년수는 13.8년이다.

거시적인 시각에서 볼 때, 2005~07년 비육우 사육두수 변화모습은 매우 독특한 모습을 보이고 있다. 그러나 사육두수 변동(2005.1월~2007.1월 사이 1.5% 증가)현상을 구조조정의 신호로 해석하는 일부 시각도 있다. 과거에 있었던 비육우 변동주기를 바탕으로 살펴보면, 현재의 복잡하고 비정상적인 모습은 새로운 주기로 들어가는 과도기라기보다 새로운 구조조정기간으로 보여진다.

비육우 산업에 대한 기록이 시작된 1867년 이후, 비육우 사육두수는 크게 10번의 변화주기를 거쳐왔다. 그 중 4번의 변화주기는 평균 10~12년간 사육두수 증가시기와 구조조정기간을 가졌다. 처음 관측된 주기는 29년(25년 증가시기와 4년의 감소기)이었다. 변화주기 중 가장 짧은 증가 시기는 1980~83년(사육두수 3.8% 증가)이었다. 한편 가장 짧은 감소기는 1966~67년(0.2% 감소)이었으며, 가장 긴 감소기는 1919~28년(27.4% 감소)이었다. 10번의 평균 변화주기년수는 13.8년이다. 만약 1867~1895년 주기를 제외한다면, 평균 변화주기년수는 12.1년이다.

* 본 내용은 미국농무부(United States Department of Agriculture)의 「Livestock, Dairy, & Poultry Outlook」 2008년 8월호를 참고하여 한국농촌경제연구원 김현중 연구원이 작성하였다. (kim1025@krei.re.kr, 02-3299-4376)

변화주기의 정점이 있었던 1996년에는 가뭄이 발생하여 옥수수 및 사료가격이 크게 상승한 결과 비육우 두수 감소가 앞당겨졌다. 1996년에 발생했던 일시적인 곡물가격 상승은 여름 및 초가을부터 하락하였다. 또한 1996년은 2008년과는 달리 저가의 에너지, 달러 강세, 송아지의 가격 하락 등으로 농가에서 큰 부담을 느끼지 않았다. 가뭄으로 1996년에서 2004년까지 비육우 사육두수는 감소하였다.

비육우 감소기간의 끝자락이었던 2003년에 미국의 쇠고기 공급은 이미 한계에 도달해 있었다. 2003년 이전에 미국은 생우 수입의 60%를 캐나다에서 들여왔다. 캐나다에서 미국으로 수입되는 생우 중에서 암소는 햄버거용으로, 거세우는 고급육으로 가공되며, 송아지는 비육장으로 보내진다. 2003년 광우병 발병으로 캐나다산 생우 수입이 금지되자, 미국의 국내 쇠고기 공급은 4%가 감소하였다. 이러한 공급부족은 미국 쇠고기와 비육우 가격 상승의 원인이 되었다.

2003년 8월 8일, 미국은 30개월령 이하 뼈 없는 쇠고기에 대해 캐나다산 쇠고기 수입을 허용하였다. 2003년 10월 말에는 캐나다산 쇠고기 공급으로 가격 상승폭이 둔화되었으며, 이후 생우 및 쇠고기 가격은 하락하기 시작하였다. 10월 말 초이스 등급의 100파운드당 평균 가격은 고점 대비 24%가 하락하였다.

2008년 상황은 매우 다르다. 2006년 1월 1일 미국의 암소 사육두수가 천천히 늘어나 2003년과 비슷한 수준으로 증가하였다. 그러나 에탄올 생산용 옥수수 수요 증가로 곡물가격이 2006년 초반부터 상승하기 시작하였다. 이후 2008년 7월 1일 암소 사육두수는 4,240만두로 감소해 1973년에 이어 2번째로 낮은 값을 보였다. 2008년 7월 1일 사육두수는 최근 주기의 최저점에 해당되는 2004년 7월 1일의 사육두수와 같거나 더 낮은 위치에 있다. 이것은 2008년 1월 1일 사육두수가 1952년 이후 가장 낮은 값을 보인 것과 일맥상통한다. 이러한 사육두수 감소의 주요 원인은 곡물가격이 지속적으로 높게 형성되고 있다는 점이며, 곡물 급여 방법의 근본적인 재검토가 필요한 시점이다. 현재 송아지 가격을 제외한 모든 비용이 크게 상승한 상태이며, 비육우 가격은 현재 생산비 이하에서 머물고 있다.

2년간의 가뭄이 끝나가고, 젖소 암소 사육두수 증가에도 불구하고, 송아지 생산은 1950년대 이후 최저로 떨어졌다. 2008년 8월 8일까지의 주간 누적데이터로 볼 때, 송아지 도축은 전년 동기보다 7% 증가했으나 도체중은 9% 감소하여 송아지 고기 생산량은 전년보다 8% 감소하였다. 송아지 도축 증가는 2009년 및 그 이후 비육우 감소를 의미하며, 이와 같은 송아지 도체중 감소는 곡물가격 상승과 송아지 가격 하락이 맞물린 결과이다. 그 결과 젖소 수송아지 및 초과 생산된 젖소 암송아지가 송아지 고기 생산용으로 이용되고 있다.

미국 비육우 사육두수의 구조조정과 캐나다산 생축 수입 허용으로 2008년 상반기 미국 쇠고기 공급량은 157억 9,400만 파운드로 크게 증가하였다. 2007년 11월부터 캐나다산 30개월령 이상 소 및 쇠고기가 미국시장에 유통되기 시작했으며, 캐

변화주기의 정점이 있었던 1996년에는 가뭄이 발생하여 옥수수 및 사료가격이 크게 상승한 결과 비육우 두수 감소가 앞당겨졌다. 그러나 이 시기는 달러 강세, 저가의 에너지 등으로 농가가 큰 부담을 느끼지 않았다.

2008년 사육두수 감소의 주요 원인은 곡물가격이 지속적으로 높게 형성되고 있다는 점이며, 따라서 곡물 급여 방법의 근본적인 재검토가 필요한 시점이다.

나다산 생우 수입은 당초 예상치보다 크게 증가하여 멕시코산 생우 수입이 감소한 틈을 상쇄시킬 수 있었다.

2008년 7월 25일 발표된 비육우 사육두수에서 특이할만한 점은 미경산우 감소 두수가 당초 감소 전망치의 절반밖에 되지 않는 2%에 머물렀다는 점이다. 따라서 일부에서는 2009년 송아지 생산은 늘어날 것으로 보고 있다. 2008년 7월 1,000두 이상 비육우 사육농가의 사육두수는 2007년보다 4% 감소하였다. 비육장에서 120일 이상 비육을 해야 하는 비육우의 숫자는 다음 분기 시장상황을 예측할 수 있는 지표가 된다. 2008년 7월 1일 120일 이상 비육대상 소는 2006년보다 1% 작은 388만두이다.

2007년 10월부터 2008년 1월까지 600파운드 이하의 비육 밀소(송아지) 입식물량이 800파운드 이상의 비육우보다 더 많았다. 600파운드 이하의 비육 밀소는 2008년 5월부터 가을까지 도축되며, 800파운드 이상 비육우는 비육장에서 100일 동안 비육기간을 거치게 된다.

여러 요건으로 소들이 다시 비육장으로 돌아가기 시작하였다. 최근 2008년 7월 초 네브라스카 및 남부 평원 지역의 비육우 가격은 크게 올랐다. 또한 거세우 및 미경산우 평균 도체중이 전년보다 각각 10파운드, 8파운드씩 증가하였다. 그리고 거세우 및 미경산우의 초이스 이상 등급비율이 전년동기보다 4% 이상 증가하였다.

쇠고기 가격

도축업자들은 기존에는 시장점유율을 높이기 위해 노력하였으나, 최근에는 현물 시장에 집중하는 모습을 보이고 있다. 최근의 가격 상승으로 2008년 7월 중순 초이스급과 셀렉트급의 가격은 크게 상승하였다. 또한 초이스와 셀렉트급 가격 격차는 일정하게 유지되고 있는데, 이것은 초이스급 쇠고기의 공급량은 여유가 있으나, 셀렉트급은 그렇지 못하기 때문인데 소비자가 셀렉트급 이하의 중저등급육을 선호하는 경향이 나타나고 있다. 7월초 냉장육 재고량은 전월보다 4%, 전년보다 2% 증가하였으며, 2008년 7월 송아지 고기 재고량은 전월보다 7%, 전년보다 2% 감소하였다.

수요가 소매가격을 결정하는 주된 원인이다. 미국산 쇠고기를 구매하고자 하는 소비자가 크게 증가하였다. 베트남, 태국, 일본, 한국, 인도, 중국 등이 주요한 수출 시장으로 떠오르고 있다. 2008년 상반기 미국 쇠고기 생산량과 수출량은 증가하였으며 쇠고기 수입량은 전년보다 감소하였다.

이러한 수요 증가와 부산물 가격 변동에도 불구하고, 최근 비육우 사료 비용은 100파운드당 105달러를 넘어갔으며, 그 결과 소비자 가격이 파운드당 4.4달러에 근접하게 되었다. 2008년 7월 초이스급 소매가격은 전월보다 3% 증가한 파운드당 4.43달러로써 전년보다 8% 증가한 값이다. 소매가격이 손익분기점 아래에서 형성

2008년 7월초 네브라스카 및 남부 평원 지역의 비육우 가격은 크게 올랐고, 거세우 및 미경산우 평균 도체중이 전년보다 증가하였다.

수요가 소매가격을 결정하는 주된 원인이다. 미국산 쇠고기를 구매하고자 하는 소비자가 크게 증가하였는데, 베트남, 태국, 한국, 인도, 일본, 중국 등이 주요 수출시장으로 떠오르고 있다.

될 경우 사육업자들은 손실을 보게 되므로 사육업자들은 사육 비용 절감을 위해 송아지 가격 하락을 요구하고 송아지 가격이 하락하면 암소 및 미경산우 감소로 이어지게 된다.

쇠고기 무역

최근 발표된 무역통계에 따르면, 2008년 1~2분기 쇠고기 수입은 2007년보다 21% 감소한 12억 9,900만 파운드였다. 이는 달러화 약세와 미국 내 암소 도축증가로 수입산 쇠고기의 경쟁력이 사라졌기 때문이다. 이번 달 초에 집계된 작년 쇠고기 수입총량은 30억 5,200만 파운드였다.

호주에서 생산된 쇠고기는 주로 분쇄되어 가공육으로 이용된다. 미국의 최대 쇠고기 수입국인 호주에서 2008년 1~2분기 수입된 양은 전년보다 28% 감소하였다. 이는 가뭄 때문에 목초재배가 어려워졌고 암소 사육 두수 역시 감소했기 때문이다. 호주에서 대부분 기간 동안 강수량은 매우 적었으나, 7월에는 평균이상의 비가 내렸다. 그러나 올해 수출량에 영향을 줄 정도는 아니다. 설사 기상상황이 호전되어 목장경영 여건이 개선된다 하더라도, 수출량은 감소할 것으로 판단된다. 왜냐하면 도축두수를 줄여 사육두수를 재건시켜야 하기 때문이다.

우루과이 및 남미 지역은 유럽 및 러시아로의 쇠고기 수출이 증가하여 이들 지역으로부터의 쇠고기 수입은 감소하였다. 2008년 1~2분기 쇠고기 수입량은 전년 동기에 비해 브라질은 25%, 아르헨티나는 37%, 우루과이는 87%가 감소하였다.

또한 미국 내 비저세수소와 암소 도축이 증가하여 햄버거용 가공육 공급이 증가하였다. 국내 쇠고기 공급 증가와 호주 기상 악화, 수출시장 호조, 환율 변동으로 수입산 쇠고기의 가격 경쟁력이 떨어져 올해 쇠고기 수입량이 크게 감소한 것으로 판단된다. 2008년 쇠고기 수입량은 전년보다 16% 증가한 25억 5,200만 파운드로 전망된다. 미국 내 도축두수가 올해 이하로 유지된다면 2009년은 28억 3,500만 파운드로 전망되며, 5년 만에 처음으로 증가할 것으로 보인다.

6월말까지의 쇠고기 수출은 전년과 비교하여 31% 증가하였다. 2분기 수출량은 4억 7,100만 파운드로 전년 동기대비 29% 증가하였다. 일본으로의 수출은 계절적 수요로 작년보다 크게 증가하였다. 최근 발표된 무역자료에 따르면 6월 쇠고기 수출량은 전년보다 67% 증가하였으며, 이 같은 추세는 7월에도 이어질 것으로 보인다. 캐나다로의 수출도 전체 수출량 중에서 큰 부분을 차지하고 있다. 달러화 하락으로 미국산 쇠고기 가격이 기타 국가보다 상대적으로 저렴해지게 되었다. 또한 한국으로의 수출이 진행되고 있는데 한국 시장은 성장 잠재력이 큰 것으로 파악된다.

2007년 미국의 쇠고기 총 수출은 14억 3,400만 파운드였으며, 2008년에는 20% 증가한 17억 2,500만 파운드로 전망된다. 2009년에는 아시아 및 캐나다 수출물량 증가가 예상되어 19억 1,500만 파운드로 전망된다.

2008년 1~2분기 쇠고기수입은 2007년보다 21% 감소한 12억 9,900만 파운드였다. 이는 달러화 약세와 미국 내 암소 도축증가로 수입산 쇠고기의 경쟁력이 사라졌기 때문이다.

6월말까지 쇠고기 수출은 전년과 비교하여 31% 증가하였다. 2분기 수출량은 4억 7,100만 파운드로 전년 동기대비 29% 증가하였다.

올해 6월까지 생우 수입은 124만 5천두였다. 미국은 멕시코와 캐나다에서 가장 많은 생우를 수입하고 있는데, 멕시코산 생우는 전년대비 34% 감소, 캐나다산 생우는 전년대비 46% 증가하였다.

생우(生牛) 교역

올해 6월까지 생우 수입은 124만 5천두였다. 미국은 멕시코와 캐나다에서 가장 많은 생우를 수입하였으나, 올해에는 그 양상이 서로 다르게 나타났다. 멕시코산 생우는 작년보다 34%가 감소한 355,999두가 수입되었으며, 이러한 감소세는 7월에도 지속되고 있다. 그러나 멕시코 동부 지역에는 올해 여름 비가 많이 내려 목초 수확이 증가하였으므로 연말에는 멕시코산 생우 수입이 다소 증가할 것으로 보인다. 또한 역사적으로도 멕시코산 생우는 4분기에 집중되는 경향이 있다.

반면 6월까지 캐나다산 생우 수입은 전년동기보다 46% 증가하였다. 이것은 캐나다에 비육밀소(송아지)가 증가하였기 때문이며, 작년 4분기부터 이러한 추세를 보여왔다. 사료비 상승과 캐나다 달러 강세, 열악한 캐나다 도축시설 등의 이유로 미국에서 소를 사육하는 것이 보다 경제적이다. 그러나 7월에는 캐나다산 생우 수입이 감소하였다. 역사적으로 캐나다산 생우는 매년 6~7월동안 수입이 감소하다가 이후 8월부터 연말까지 다시 증가하는 경향을 보여왔다.

올해 미국의 생우 총 수입은 작년보다 6% 증가한 265만두로 전망되며, 내년에는 캐나다산 생우 수입 감소가 예상되어 수입량은 250만두가 될 것으로 보인다.

2. 낙농

2008년 원유 생산량은 1,895억 파운드로 지난달에 전망한 수치와 변화가 없었으며 2009년에는 1,903억 파운드로 전망된다.

2008년 원유 생산량은 1,895억 파운드로 지난달에 전망한 수치와 변화가 없었으며 2009년에는 1,903억 파운드로 전망된다. 2008년 연평균 젖소 사육두수는 925만 5천두로 전망되며, 2009년에는 다소 감소한 922만 9천두로 전망된다. 2008년 두당 산유량은 2007년보다 약 1% 증가한 20,470파운드로 전망되며, 2009년에는 2008년보다 0.75% 증가한 20,625파운드로 전망된다.

낙농협 공동사업(CWT: Cooperative Working Together)에서 실시하는 착유우 도태 프로그램으로 인해 25,000두가 도태될 것으로 보이며 젖소 도축두수도 매년 조금씩 늘어나고 있어 2009년 사육두수 감소가 예상된다. 주로 생산성이 낮은 젖소 위주로 도태될 것으로 보인다. 젖소 가격은 올해 2분기 상승하였는데 생산성과 사료 효율성을 높이기 위해 젖소를 입식하려는 수요가 있기 때문인 것으로 파악된다.

유제품 수출 강세는 2008년 유제품의 국내 소비를 증가시키는데 제약 요인으로 작용할 것으로 보이며, 2009년에는 국내 소비 증가로 유제품 수출이 감소할 것으로 전망된다. 올해 우유 가격은 지난해보다 낮을 것으로 전망되며, 상대적으로 높은 사료비로 인해 생산자들의 수익성은 나빠질 것으로 보인다.

버터와 분유의 수요가 국내외 시장에서 강세를 보이고 있으며 이로 인해 재고가 감소하였다. 버터 재고가 지난해보다 감소하여 버터 가격은 2008년에 강세를 나타

내고 있다. 2008년 버터 가격은 파운드당 1.415~1.455달러로 전망되며, 2009년에도 버터 가격은 1.355~1.485달러로 높게 유지될 전망이다. 2008년 탈지분유 가격은 2007년보다는 낮은 파운드당 1.385~1.405달러로 전망되는데 3, 4분기로 갈수록 상승할 것으로 전망된다. 2009년에는 올해보다 상승하여 파운드당 1.485~1.555달러에서 형성될 전망이다.

2008년 치즈 가격은 파운드당 1.920~1.940달러, 2009년에는 다소 하락하여 파운드당 1.855~1.955달러에서 형성될 전망이다. 수요 감소로 올해 내내 유장 가격은 약세였다. 2008년 유장 가격은 지난해보다 크게 하락한 27.0~29.0센트로 전망되며, 내년에는 다소 회복하여 30.0~33.0센트로 전망된다.

2008년 원유 III등급 가격은 100파운드당 17.85~18.05달러로 전망되며, 2009년에는 17.10~18.10달러로 전망된다. 2008년 원유 IV등급 가격은 15.95~16.25달러로 전망되며 2009년에는 16.45~17.50달러로 상승할 전망이다. 생산량 증가로 평균 원유 가격은 내년에 하락할 것으로 보인다. 2008년 평균 원유 가격은 100파운드당 18.85~19.05달러로 전망되고, 2009년에는 다소 하락한 18.25~19.25달러로 전망된다.

3. 양돈

미국 농무부는 7월 돼지고기 생산량이 예상치를 상회하였고 돼지고기 수요 강세가 계속되어 2008년 하반기 생산량 전망치에 7,500만 파운드를 추가하였다. 2008년 하반기 돼지고기 생산량은 119억 파운드로 지난해 같은 기간보다 4.6% 증가할 것으로 전망되어 2008년 돼지고기 생산량은 236억 파운드로 2007년보다 7.4% 증가할 것으로 예상된다. 2008년 3분기 100파운드당 돼지 가격은 53~55달러로 지난해 3분기보다 7.3% 상승할 것으로 보이며, 4분기에는 47~49달러로 21.7% 상승할 것으로 전망된다. 하반기 돼지고기 생산량 증가에도 불구하고 수출 수요 강세로 가격은 높게 형성될 것으로 보인다.

2009년 돼지고기 생산량은 230억 파운드로 올해보다 2.3% 감소할 것으로 전망된다. 7월에는 2009년 생산량을 올해보다 3.1% 감소할 것으로 예상했다. 내년 생산량 감소 폭을 줄인 이유는 사료 가격이 완만하게 상승하고, 내년 돼지가격이 높을 것으로 예상되기 때문이다.

미국 농무부에서는 8월에 2008/09년 옥수수 농가 판매가격을 부셸당 4.90~5.90달러로 전망하였다. 이는 7월 전망치인 5.50~6.50달러보다 낮게 전망한 것이다. 8월에 전망한 내년 옥수수 가격 전망치가 7월에 전망한 것보다 낮아진 것은 내년 옥수수 공급이 올해보다 양호할 것으로 기대하기 때문이다. 내년 옥수수 가격 전망치는 낮아졌지만 2007/08년보다는 높은 수준이다.

2009년 돼지 가격은 100파운드당 51~56달러로 올해보다 10% 상승할 것으로 전

2008년 돼지고기 생산량은 236억 파운드로 2007년보다 7.4% 증가할 것으로 예상된다. 그리고 2009년에는 230억 파운드로 올해보다 2.3% 감소할 것으로 전망된다.

2009년 돼지가격은 100파운드당 51~56달러로 올해보다 10% 상승할 것으로 보이며, 높은 가격에도 불구하고 세계 시장에서 경쟁력이 확보되어 2009년 미국의 돼지고기 수출량은 51억 파운드로 전망된다.

망된다. 캐나다로부터의 돼지 수입두수와 미국내 돼지 사육두수가 감소하여 2009년 돼지고기 공급량이 올해보다 감소하고 수출 수요 강세로 돼지 가격이 높게 형성될 것으로 보인다.

6월 미국의 돼지고기 수출량은 4억 6,600만 파운드로 지난해 7월보다 113% 증가하였으며, 상반기 수출량은 25억 파운드로 지난해 상반기보다 68.5% 증가하였다. 미국의 돼지고기 공급량이 많은 상황에서 달러화 약세로 돼지고기 수출량이 증가하였다.

2009년 미국 돼지고기 가격이 높은데도 불구하고 세계 시장에서의 미국산 돼지고기의 경쟁력이 확보되어 2009년 미국의 돼지고기 수출량은 51억 파운드로 전망된다. 비록 2008년 수출량보다는 5.7% 감소하지만 2007년 수출량 보다는 62%나 증가하나 수치이다.

표 1 국별 미국의 상반기 돼지고기 수출량

단위: 천 파운드, %

구 분	2008년 상반기	2007년 상반기	증감률(08/07)
일본	655,838	553,954	18.4
중국	313,075	88,389	254.2
홍콩	309,983	30,743	908.3
멕시코	281,917	220,887	27.6
러시아	228,507	94,936	140.7
캐나다	198,360	160,556	23.5
한국	172,627	145,577	18.6
호주	54,307	44,463	22.1
필리핀	43,733	8,004	446.4
대만	26,068	23,999	8.6
계	2,492,654	1,479,329	68.5

자료: USDA/ERS. <http://www.ers.usda.gov/data/meattrade/>

2008년 하반기와 2009년 돼지고기 수입량은 감소할 전망이다. 또한 2008년 상반기 미국의 생돈 수입은 510만두로 지난해 같은 기간보다 8.4% 증가하였다.

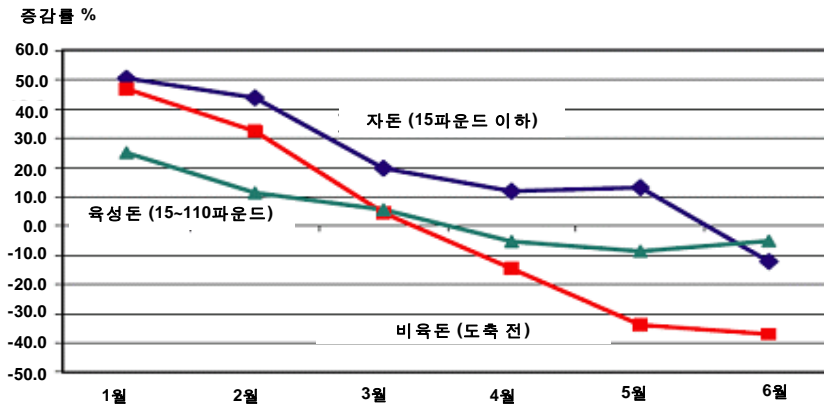
6월 미국 돼지고기 수입량은 약 6,900만 파운드로 전년 동월보다 20% 감소하였으며, 2008년 상반기 수입량은 약 15% 감소하였다. 달러화 약세와 돼지고기 공급량 증가로 수입량이 감소하였으며, 미국내 돼지고기 운송 비용 증가도 수입량 감소에 영향을 미쳤다.

2008년 하반기와 2009년에도 돼지고기 수입량은 감소할 전망이다. 2008년 하반기 돼지고기 수입량은 지난해 같은 기간보다 7% 감소할 것으로 보여 2008년 총 수입량은 8억 6,200만 파운드로 2007년보다 11% 감소할 전망이다. 2009년에는 8억 5,200만 파운드로 올해보다 1.4% 감소할 전망이다.

2008년 상반기 미국의 생돈 수입은 510만두로 지난해 같은 기간보다 8.4% 증가하였다. 올해 1분기 수입두수는 전년 동기간보다 증가하였지만 육성돈(15~110파운

드)과 비육돈(도축 전단계)은 2분기에 감소하였다. 2008년 하반기 수입은 2007년 하반기보다 25% 감소한 400만두가 될 전망이다. 2008년 총 수입두수는 910만두로 2007년의 1,000만두보다 9% 감소할 전망이며, 2009년에는 780만두로 올해보다 14% 감소할 전망이다.

그림 1 2007년 대비 2008년 미국의 돼지 수입두수 증감률 추이



자료: USDA/ERS. <http://www.ers.usda.gov/data/meattrade/>

미국에서의 캐나다 비육돈 수입 두수 감소는 캐나다 돼지고기 주 생산지역에서의 돼지 도축두수 증가와 캐나다의 돼지고기 수출량 증가와 연관되어 있다. 2008년 상반기 캐나다의 돼지 도축두수는 2007년 동기간보다 1% 감소하였지만, 주산지에서는 증가하였다. 캐나다 돼지고기 주요 수출 지역인 매니토바 주와 온타리오 주의 돼지 도축두수는 전년 동기간보다 각각 4.3%, 8.7% 증가하였으며, 퀘벡 주에서도 2.9% 증가하였다.

2008년 상반기 캐나다의 돼지고기 수출량은 전년 동기간보다 4% 증가하였다. 주로 홍콩, 필리핀으로의 수출이 증가하였으며 미국과 일본으로의 수출량은 크게 감소하였다.

4. 닭고기

미국의 6월 닭고기 생산량은 2007년보다 1.7% 증가한 31억 파운드, 2분기 닭고기 생산량은 전년 동기보다 3.8% 증가한 94억 파운드였다. 이는 5분기 연속 증가세를 보이는 것으로 2008년 상반기 닭고기 생산량 또한 전년보다 4.7% 증가한 185억 파운드였다.

올해 상반기 도계수수는 전년보다 2.5% 증가한 45억수, 평균 생체중 또한 5.57파운드(2.5kg)로 전년보다 1.6% 증가하였다. 도계수수와 생체중 증가가 닭고기 생산

미국의 6월 닭고기 생산량은 31억 파운드, 2분기 닭고기 생산량은 전년동기보다 3.8% 증가한 94억 파운드였다.

량 증가의 주요 원인이었으며, 수당 정육률 또한 전년보다 증가하였다.

도계수수가 다소 감소하나 도체중이 증가하여 2008년 하반기 닭고기 생산량은 전년보다 다소 증가한 184억 5천만 파운드에 예상된다. 계열 주체는 - 수출 제외 - 단기적으로 사료비와 연료비 상승으로 닭고기 생산량을 확대하지는 못할 것으로 예상된다. 사료가격 하락으로 2009년 닭고기 생산량은 2008년보다 1억 파운드 증가한 367억 파운드로 전망된다.

지난 7월 12일~8월 9일까지 주간 병아리 생산수수는 2007년 동기간보다 2.1% 감소한 1억 7천 3백 만수였으며, 이러한 생산수수는 사육기간(대략 7, 8주)을 감안하면 9월 하순에 도계될 물량이다.

1~7월까지의 닭고기 소비자 가격은 전년보다 상승하였다. 1~7월 다리살 가격은 전년 동기간보다 6.2% 상승한 파운드당 1.39달러였으며, 뼈있는 가슴살의 경우 4.9% 상승한 파운드당 2.38달러였다. 통닭(냉장)은 전년보다 7.8% 상승한 파운드당 1.18달러였다.

6월 닭고기 수출량은 2007년보다 2% 증가한 5억 5,900만 파운드로 나타났다. 미국산 닭고기 선호도가 여전히 높게 나타나고 있으며, 특히 한국과 싱가포르로의 닭고기 수출이 크게 증가하였다. 이러한 수출 증가세는 올 연말까지 이어질 것으로 예상된다. 2008년 미국의 닭고기 수출은 2007년 기록을 경신할 것으로 보인다.

1~7월까지 닭고기 소비자 가격은 전년보다 상승했으며, 6월 닭고기 수출량은 2007년보다 2% 증가한 5억 5,900만 파운드였다.

5. 계란

올해 상반기 계란(식란)은 전년 동기보다 다소 감소한 31억 7,000만판(12개들이)이 생산되었다. 이러한 이유는 육계 계열업체가 가격 강세와 수출 증가로 닭고기 생산량을 늘리기 위해 종란이 식란으로 처리되는 경우가 줄어들었기 때문이다. 2008년 하반기 계란 생산량은 전년보다 다소 증가하지만 2006년 수준보다는 감소할 것으로 전망된다. 사료비와 연료비 인상으로 생산비가 상승하나, 계란 가격 강세는 생산자에게 계란 생산을 더 늘릴 동기를 부여한다.

계란 생산량 감소로 1분기 계란 가격이 전년보다 높게 형성되었다. 2분기 뉴욕 계란 도매가격은 전년보다 27% 상승한 1.17달러(대란 12개들이)로 나타났다. 계란 가격은 7월에 1달러 이하로 하락하였으나 8월 초에는 1.10달러로 다시 상승하였다. 3분기 계란 도매가격은 전년과 비슷하며, 4분기는 지난해보다 낮게 형성될 것으로 전망된다.

올해 상반기 계란은 전년 동기보다 다소 감소한 31억 7,000만판이 생산되었는데 육계 계열업체가 가격강세와 수출증가로 종란이 식란으로 처리되는 경우가 줄었기 때문이다.

참고자료

<http://www.ers.usda.gov/Publications/Livestock, Dairy, & Poultry Outlook/LDP-170/Aug 19, 2008>.

표 2 U.S. 육류 및 가금류 전망

구 분	2007	2008					2009	
		1/4	2/4	3/4	4/4	연간	1/4	연간
생산량, 백만 파운드								
- 쇠고기	26,421	6,371	6,897	6,910	6,510	26,688	6,275	26,550
- 돼지고기	21,943	6,023	5,593	5,700	6,240	23,556	5,850	23,025
- 양고기	183	46	43	42	43	174	44	172
- 닭고기	36,126	9,108	9,434	9,250	9,200	36,992	8,945	36,690
- 칠면조고기	5,958	1,541	1,565	1,530	1,560	6,196	1,490	6,045
- 전체 육류	91,264	23,258	23,714	23,606	23,724	94,302	22,769	93,149
- 계란, 백만판/12개	6,435	1,590	1,581	1,610	1,650	6,431	1,590	6,435
1인당 소비량, 파운드								
- 쇠고기	65.2	15.6	16.3	16.3	15.3	63.5	15.1	62.7
- 돼지고기	50.8	12.6	11.7	11.5	12.3	48.2	12.1	47.4
- 양고기	1.1	0.3	0.2	0.2	0.3	1.0	0.3	1.0
- 닭고기	85.4	21.2	21.4	21.2	21.1	84.9	20.6	84.0
- 칠면조고기	17.5	4.0	4.1	4.4	5.5	18.0	3.8	17.4
- 전체 육류	221.6	54.0	54.3	54.1	54.9	217.4	52.3	214.1
- 계란, 개수(백만더즌)	250.1	61.8	61.4	62.6	63.9	249.8	61.2	247.0
시장가격								
- 초이스급 거세우(Neb, \$/cwt)	91.82	89.59	92.82	95-97	94-100	93-95	91-99	92-100
- 비육필소(Ok City, \$/cwt)	108.23	99.88	106.60	100-114	108-116	106-110	106-114	109-117
- 유틸리티급 정육(S. Falls, \$/cwt)	52.12	53.88	57.30	58-60	54-58	56-58	53-57	52-56
- 초이스급 양고기(San Angelo, \$/cwt)	84.93	86.23	79.62	86-90	885-93	82-90	86-94	87-95
- 돼지고기(N. base, l.e. \$/cwt)	47.09	39.64	52.51	53-55	47-49	48-49	50-54	51-56
- 닭고기(12도시, cents/lb)	76.40	78.1	80.60	80-82	81-85	80-82	82-88	83-90
- 칠면조고기(동부, cents/lb)	82.10	77.4	89-90	93-97	92-98	88-90	80-86	89-96
- 계란(뉴욕, cents/doz)	114.4	158.8	117.30	118-122	126-134	130-133	130-140	123-133
교역량, 백만 파운드								
- 쇠고기 수출량	1,431	360	460	460	445	1,725	425	1,915
- 쇠고기 수입량	3,052	637	660	640	615	2,552	665	2,835
- 양고기 수입량	202	52	44	43	50	189	51	188
- 돼지고기 수출량	3,138	1,106	1,350	1,400	1,550	5,406	1,150	5,100
- 돼지고기 수입량	968	217	205	215	225	862	215	850
- 닭고기 수출량	5,771	1,507	1,775	1,650	1,630	6,562	1,525	6,275
- 칠면조 고기 수출량	553	148	155	160	160	623	145	635
- 모든 수입두수(천두)	10,005	2,915	2,150	2,050	1,950	9,065	1,950	7,800

자료: World Agricultural Supply and Demand Estimates and Supporting Material.

표 3 낙농업 전망

구 분	2007	2008				2009			
	연간	1/4	2/4	3/4	4/4	연간	1/4	2/4	연간
젖소 (천두)	9,158	9,249	9,274	9,260	9,245	9,257	9,240	9,230	9,226
두당 산유량 (파운드)	20,267	5,140	5,252	5,045	5,035	20,472	5,150	5,300	20,625
우유 생산량 (십억 파운드)	185.6	47.5	48.7	46.7	46.5	189.5	47.6	48.9	190.3
- 농가소모분	1.2	0.3	0.3	0.3	0.3	1.2	0.3	0.3	1.2
- 납유량	184.4	47.3	48.4	46.4	46.3	188.3	47.3	48.6	189.1
유지방 (원유 환산, 십억 파운드)									
- 납유량	184.4	47.3	48.4	46.4	46.3	188.3	47.3	48.6	189.1
- 연초 재고량	9.5	10.4	12.1	13.6	11.8	10.4	9.7	11.5	9.7
- 수입량	4.6	1.0	1.1	1.0	1.1	3.7	1.0	1.0	4.0
- 총공급량	198.6	58.6	61.3	60.9	59.2	202.4	58.0	61.0	202.8
- 수출량	5.7	2.2	2.5	2.1	1.9	8.7	1.8	1.7	6.7
- 연말 재고량	10.4	12.1	13.6	11.8	9.7	9.7	11.5	13.0	9.0
- 소모분	0.0	0.0	0.0	0.0	0.0	0.0	0.0	0.0	0.0
- 집유량	182.5	44.2	45.2	47.0	47.6	184.0	44.7	46.3	187.1
전지분유 (원유환산, 십억 파운드)									
- 납유량	184.4	47.3	48.4	46.4	46.3	188.3	47.3	48.6	189.1
- 연초 재고량	9.1	9.9	10.1	10.7	9.8	9.9	9.4	9.4	9.4
- 수입량	4.4	1.0	1.0	1.0	1.0	3.8	1.0	1.0	3.9
- 총공급량	198.0	58.1	59.5	57.9	57.1	202.0	57.5	59.0	202.3
- 수출량	24.5	6.7	7.6	6.7	6.2	27.2	6.2	6.1	24.0
- 연말 재고량	9.9	10.1	10.7	9.8	9.4	9.4	9.4	10.2	9.1
- 소모분	0.0	0.0	0.0	0.0	0.0	0.0	0.0	0.0	0.0
- 집유량	163.6	41.4	41.2	41.4	41.5	165.5	41.9	42.7	169.3
우유가격 (달러/100 파운드) 1)									
- 우유	19.13	19.23	18.57	18.75	18.75	18.85	18.30	17.90	18.25
				-19.05	-19.35	-18.95	-19.20	-18.90	-19.25
- III 등급	18.04	18.12	18.40	17.53	17.29	17.85	16.96	17.17	17.10
				-17.83	-17.89	-18.05	-17.86	-18.17	-18.10
- IV 등급	18.36	15.04	15.25	16.67	16.85	19.95	16.38	15.62	16.40
				-17.07	-17.55	-16.25	-17.38	-16.72	-17.50
유제품 가격 (달러/파운드) 2)									
- 체다 치즈	1.738	1.933	1.977	1.895	1.880	1.920	1.845	1.860	1.855
				-1.925	-1.940	-1.940	-1.935	-1.960	-1.955
- 유장 분말	0.600	0.305	0.267	0.255	0.275	0.270	0.285	0.295	0.300
				-0.275	-0.305	-0.290	-0.315	-0.325	-0.330
- 버터	1.344	1.230	1.411	1.553	1.475	1.415	1.350	1.368	1.355
				-1.613	-1.565	-1.455	-1.470	-1.498	-1.485
- 탈지분유	1.708	1.364	1.300	1.400	1.478	1.385	1.485	1.392	1.485
				-1.430	-1.528	-1.405	-1.555	-1.462	-1.555

주: 1) 매월 가격을 단순 평균한 가격으로써 연평균과 다를 수 있음.

2) AMS에서 각 등급별 가격을 취합한 뒤 합산한 값임.

자료: World Agricultural Supply and Demand Estimates and Supporting Material.

표 4 육류 통계

구 분	2007년 1~8월	2008년 1~8월	2008. 4월	5월	6월	7월	8월
육류 생산량(백만파운드)							
- 쇠고기	17,593	17,897	2,255	2,380	2,263	2,373	2,256
- 송아지고기	96	93	12	12	12	12	12
- 돼지고기	14,032	15,267	2,015	1,816	1,762	1,853	1,798
- 양고기	122	116	15	15	13	14	13
적색육 전체	31,842	33,374	4,297	4,222	4,050	4,252	4,079
- 육계	23,946	24,680	3,193	3,161	3,080	3,115	3,023
- 기타 계육	336	381	48	50	49	48	51
- 칠면조육	3,922	4,159	520	521	524	520	532
백색육 전체	28,203	29,220	3,761	3,731	3,653	3,683	3,607
전체 육류 생산량	60,046	62,593	8,058	7,953	7,703	7,934	7,686
도축두수(천두)							
소	23,019	23,279	2,960	3,140	2,956	3,064	2,891
- 거세우	12,009	11,918	1,518	1,677	1,576	1,604	1,485
- 미경산우	6,890	6,873	879	891	833	874	830
- 경산우	2,094	2,290	287	320	309	316	225
- 젖소	1,656	1,789	223	198	184	212	295
- 비거세우	369	410	53	54	54	58	56
- 송아지	517	604	73	71	75	88	85
양	1,767	1,683	221	206	192	208	199
돼지	70,001	76,273	9,995	9,063	8,885	9,465	9,269
- 비육돈	67,507	55,390	0	8,726	0	9,134	8,929
- 모돈	2,189	1,782	0	298	0	306	298
육계	5,950,479	6,005,781	771,439	761,980	747,663	764,500	735,300
칠면조	173,765	179,605	22,268	22,492	22,862	23,000	23,800

구 분	2007. 8월	2008. 4월	5월	6월	7월	8월
정육량(파운드)						
소	787	766	762	770	779	781
송아지	159	164	162	157	141	141
양	66	71	74	70	67	67
돼지	197	202	201	199	196	194
재고 입고량(백만파운드)						
쇠고기	467.7	423.2	430.0	413.9	421.2	424.1
돼지고기	455.9	652.7	652.6	567.3	517.2	492.2
- 내장	31.6	98.9	100.2	87.4	74.4	59.2
- 햄	134.9	90.2	113.1	119.1	117.1	131.4
닭고기	665.6	764.8	752.9	755.1	768.8	747.2
칠면조고기	503.5	428.1	491.3	522.4	562.7	618.4
냉동달걀	17.5	16.3	16.0	12.4	16.1	19.9

표 5 생축 가격

구 분	2007. 8월	2008. 4월	5월	6월	7월	8월
소 (100파운드당 가격)						
- 초이스급 거세우 1,100~1,300 파운드급						
·텍사스 팬헨들	92.35	88.90	94.13	96.14	98.58	99.10
·네브라스카	91.49	89.04	93.86	95.55	98.83	98.60
- 암소(수폴스지역)						
·유틸리티급 1,200~1,600파운드	58.90	56.95	61.13	64.31	62.20	63.25
·유틸리티급 800~1,200파운드	55.25	54.40	59.38	58.13	60.70	61.80
- 비육밀소(오클라호마)						
·거세우						
1) 500~550 파운드	126.17	120.81	125.80	119.95	120.58	117.40
2) 600~650 파운드	122.67	110.90	114.39	112.71	112.47	112.70
3) 750~800 파운드	115.88	102.29	107.76	109.74	110.85	112.50
·미경산우						
1) 450~500 파운드	119.19	107.59	111.37	106.20	104.42	106.50
2) 700~750 파운드	111.36	95.18	101.76	102.48	105.56	108.10
돼지 (100파운드당 가격)						
- 비육돈						
·살코기 51~52% 기준	52.01	45.06	57.75	54.71	56.48	64.00
- 모돈						
·아이오와 #1-2, 300~400파운드	40.65	18.92	29.20	29.67	22.70	42.00

표 6 곡물 및 사료가격

구 분	2007. 8월	2008. 4월	5월	6월	7월	8월
곡물(\$/부셸)						
- 옥수수, #2 Yellow, Cen. III	3.08	5.59	0.00	5.58	N/A	N/A
- 밀, HRW Ord., K.C. (\$/부셸)	6.68	9.82	0.00	9.94	N/A	N/A
사료(\$/톤)						
- SBM, 48% Solvent, Decatur	217.63	329.94	0.00	331.68	N/A	N/A
- 알팔파, U.S. Avg.(\$/톤)	137.00	157.00	177.00	172.00	177.00	N/A
- 건조, U.S. Avg.(\$/톤)	118.00	140.00	134.00	130.00	130.00	N/A

표 7 축산물 도매가격 현황

구 분	2007. 8월	2008. 4월	5월	6월	7월	8월
쇠고기 (\$/100파운드)						
- 쇠고기 절단 포장육						
초이스급 1-3, 600~900 lb	144.51	147.47	156.07	159.10	167.33	161.00
초이스급 1-3, 700~850 lb	144.51	147.47	156.07	159.10	167.33	0.00
셀렉트급 1-3, 600~900 lb	138.52	145.52	152.34	154.04	160.33	154.60
- 뼈없는 냉장 쇠고기. 90%	143.01	144.35	166.22	167.88	181.19	177.75
- 수입 냉동 쇠고기. 90%	134.80	152.73	166.23	174.65	188.58	183.60
- 가죽 및 내장	9.73	N/A	N/A	N/A	12.00	11.80
돼지고기 (\$/100파운드)						
- 지육	71.48	65.87	80.01	77.73	82.71	92.00
- 등심, 14-19 lb BI 1/4" trim	111.66	108.10	130.43	115.19	117.11	128.00
- 삼겹살, 12-14 lb skin on trmd.	86.58	61.08	79.00	64.54	78.75	93.00
- 후지, 20-23 lb BI trmd. TS1	62.00	57.59	65.24	74.88	82.43	90.50
- 잡육, 72% fresh	57.96	50.81	68.18	63.78	75.03	103.00
육계 (센트/파운드)						
- 12개 도시 평균	78.82	77.84	81.58	82.48	84.60	79.50
- 조지아 독(Georgia dock)	80.85	80.11	81.84	83.87	86.77	86.90
- 북동부						
.뼈없는 가슴살	162.21	140.28	150.51	141.46	138.79	130.00
.뼈있는 가슴살	100.59	85.82	88.36	86.93	81.89	73.75
.다리(전체)	65.28	66.91	68.56	70.75	72.40	72.10
.다리(1/4도체)	49.87	46.32	47.91	49.53	53.63	53.10
계란, A등급, lg. 12개 기준						
- 12개 대도시 평균	100.58	120.85	94.43	112.01	101.23	103.10
- 뉴욕	112.30	123.36	103.76	124.86	105.41	119.50