

세계 곡물 가격 동향 (2009. 2)*

성명환

2006년 하반기 이후 상승하기 시작한 국제 곡물가격은 지속적으로 강세를 보였으나 중립종 쌀가격을 제외한 곡물가격은 2008년 6월을 기점으로 하락하는 추세로 전환되었다.

1. 국제 연물가격

쌀의 본선인도가격

2009년 2월 현재 미국 캘리포니아 중립종 쌀가격은 전년 동월대비 81.5% 상승한 톤당 1,080달러, 태국산 장립종 쌀가격은 전년 동월대비 29.5% 상승한 톤당 614달러이다.

미 농무부(USDA)가 2009년 2월 11일 발표한 자료에 의하면, 2월 현재 미국 캘리포니아 중립종 쌀가격은 전년 동월대비 81.5% 상승한 톤당 1,080달러, 태국산 장립종 쌀가격은 전년 동월대비 29.5% 상승한 톤당 614달러이다.

미국 캘리포니아 쌀은 2002년 10월부터 지속적인 상승세를 보여 2004년 2월에는 톤당 570달러로 최고치를 기록하였다. 7월부터 하락하기 시작한 캘리포니아 쌀 가격은 2004년 11월 톤당 397달러로 내려간 이후 2005년 4월까지 동일한 가격이 유지되었다. 그러나 2005년 9월부터 가격이 상승하여 11월에는 톤당 507달러까지 상승한 후 2006년 2월까지 유지되었다가 2006년 4월에는 톤당 485달러로 하락했다.

2006년 5월 이후 가격이 상승한 캘리포니아 중립종 쌀가격은 2007년 상반기에 550달러, 하반기에는 580달러 수준을 유지하였다. 이후 중립종 쌀가격은 급격히 상승하기 시작하여 2008년 4월에는 758달러, 9월에는 1,119달러였으나 이후 약간 하

* 본 내용은 미국 농무부(USDA)가 발간한 전망 보고서 및 데이터를 참고하여 한국농촌경제연구원 성명환 연구위원이 작성하였다. (mhsung@krei.re.kr, 02-3299-4366)

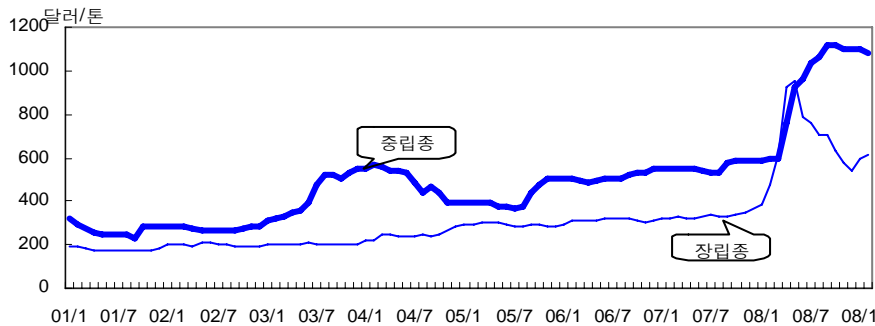
락하여 2009년 1월까지 1,102달러 수준을 유지하다가 2월에는 톤당 1,080달러로 전월대비 2.0% 하락한 수준이다. 그러나 이는 전년 동월보다 81.5% 높은 수준으로 2009년 미국의 중·단립종 쌀가격은 당분간 높은 수준을 유지할 것으로 전망된다.

태국산 장립종 가격은 이란에 대한 태국산 쌀의 수출 수요 증대로 2006년 5월 초부터 가격이 상승하기 시작하여 7월에는 321달러까지 올랐으나 다시 하락하여 11월에는 302달러까지 내려갔다. 이후 2007년 10월까지 톤당 320~340달러 수준을 유지하였으나 다시 급격히 상승하기 시작하여 2008년 2월에는 474달러, 3월 615달러, 4월에는 929달러, 5월에는 949달러까지 상승하였다. 12월에는 548달러까지 하락하였다가 이후 상승하여 2009년 2월 현재 태국산 장립종 가격은 전년 동월대비 29.5%, 전월대비 2.7% 상승한 톤당 614달러 수준이다.

2008년도 상반기 국제 쌀 가격이 갑자기 상승한 이유는 아시아와 아프리카의 쌀 수요는 증대하고 수출 공급량이 부족하여 베트남, 인도, 중국, 캄보디아, 이집트 등 자국 쌀 수요가 늘면서 수출을 제한하였기 때문이다. 그러나 주요 수출국의 생산 및 재고 증가로 약보합세가 이어질 것으로 전망된다.

국제 중립종 쌀 가격은 앞으로도 높은 수준이 유지될 것으로 보이나 중립종 쌀 가격은 주요 수출국의 생산 및 재고 증가로 약보합세가 이어질 것으로 전망된다.

그림 1 월별 쌀의 본선인도가격 동향



주: 1) 중립종은 미국 캘리포니아 1등급 2) 장립종은 태국 100% grade B
 자료: USDA(Rice Outlook).

표 1 쌀의 본선인도가격 동향

국 가		2006/07	2007/08	2008.2	2009.1	2009.2	증감률(%)	
							전년동월	전월대비
미 국	CA 중립종 ¹	538	694	595	1,102	1,080	81.5	△2.0
	남부 장립종 ¹	407	621	565	592	568	0.5	△4.1
태 국 ²		320	551	474	598	614	29.5	2.7
베 트 남 ³		292	629	467	399	415	△11.1	4.0

주: 1) 남부 장립종은 2등급, California 1등급 정곡기준, 2) 태국 100% grade B, 3) 베트남 5% broken.
 자료: USDA(Rice Outlook).

최근 선임의 급격한 하락으로 2009년 2월 10일 현재 각 곡물의 운임포함가격은 옥수수가 톤당 207달러, 대두가 톤당 430달러, 대두박이 톤당 425달러로 나타났다.

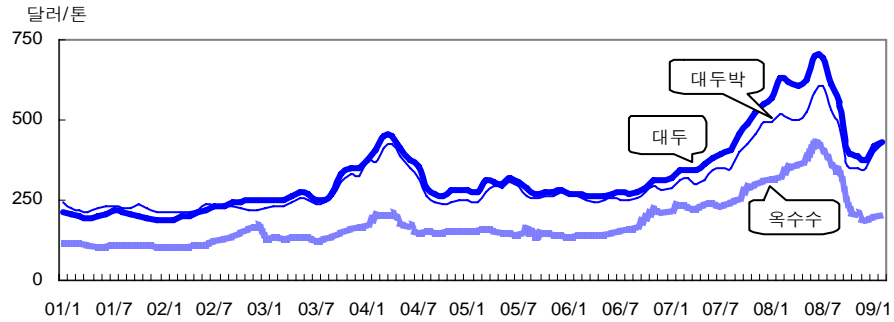
옥수수의 운임포함가격

미국으로부터 수입할 수 있는 옥수수의 운임포함가격(C&F: cost and freight)은 2006년 상반기 140달러 수준까지 하락하였다. 이후 급격히 상승하기 시작하여 2008년 6월에는 424달러까지 상승하였으나 다시 하락하여 2008년 12월에는 188달러 수준이었다. 2009년 2월 10일 현재 톤당 207달러를 기록하고 있는데 이는 전년 동월대비 36.7% 하락한 수준이지만 전월대비 2.5% 상승한 수준이다.

대두의 운임포함가격

미국산 대두의 운임포함가격은 2004년 3월 톤당 450달러까지 상승하였다가 2004년 10월에는 264달러까지 하락하였다. 이후 2006년 상반기까지 280~300달러 수준을 유지하였다. 2006년 9월부터 상승하기 시작하여 2008년 6월에는 톤당 700달러까지 상승하였으나 2008년 12월에는 375달러까지 하락하였다. 2009년 2월 10일 현재 톤당 430달러를 기록하고 있으며 이는 전년 동월대비 32.2% 하락하고 전월대비 2.4% 상승한 수준이다.

그림 2 월별 옥수수대두대두박의 운임포함가격 동향



자료: 한국사료협회 2009년 2월 10일 기준 가격

표 2 옥수수대두대두박의 운임포함가격 동향

단위: 달러/톤(C&F)

품 목	2006	2007	2008.2	2009.1	2009.2	증감률(%)	
						전년동월	전월대비
옥 수 수	164	252	327	202	207	△36.7	2.5
대 두	278	410	634	420	430	△32.2	2.4
대 두 박	261	362	519	397	425	△18.1	7.1

자료: 한국사료협회 2009년 2월 10일 기준 가격

대두박의 운임포함가격

미국산 대두박의 운임포함가격은 2004년 4월 톤당 425달러까지 상승하였다가 이후 하락하여 2006년 상반기까지 250달러 수준을 유지하였다. 2006년 8월 248달러를 시작으로 상승하기 시작한 대두박의 운임포함가격은 2008년 7월 605달러까지 상승한 후 2008년 12월에는 348달러까지 하락하였다. 2009년 2월 10일 현재 톤당 425달러로서 전년 동월대비 18.1% 하락하였지만 전월대비 7.1% 상승하였다.

2. 국제 선물가격

2009년 2월 12일 현재 캔사스상품거래소(KCBOT)의 2009년 3월물 인도분 밀 선물가격은 전년 동월대비 48.4% 하락한 톤당 211달러이다. 시카고상품거래소(CBOT)의 2009년 3월물 인도분 옥수수 선물가격은 전년 동월대비 29.1% 하락한 톤당 144달러, 2009년 3월물 인도분 대두 선물가격은 전년 동월대비 29.9% 하락한 톤당 356달러이다.

밀의 선물가격

2005년 상반기까지 밀 선물가격은 톤당 120~130달러 수준을 유지하였으나 7월부터 상승하기 시작하여 10월에는 톤당 139달러에 이르렀다. 2005년 11월에는 132달러로 하락하였으나 다시 급격히 상승하기 시작하여 2006년 10월에는 193달러까지 상승하였다.

이후 밀 선물가격은 톤당 180달러 수준을 유지하다가 2007년 5월부터 다시 상승하기 시작하여 2008년 3월에는 424달러에 이르렀다. 이후 계속 하락하여 12월에는 208달러까지 하락하였다. 2009년 1월에는 톤당 226달러까지 상승하였다가 2009년 2월 12일 현재 2009년 3월물 인도분 밀 선물가격은 톤당 211달러로 전년 동월대비 48.4, 전월대비 6.6% 하락하였다. 2008/09년도 미국, 러시아 등 주요 소맥 생산국의 생산량 증가와 세계 소맥 재고량이 늘어날 것으로 전망되어 소맥가격은 약보합세가 유지될 것으로 전망된다.

옥수수의 선물가격

옥수수 선물가격은 2004년 4월에 톤당 124달러로 2000년 1월 이후 가장 높은 수준이었다. 2004/05년도 옥수수 생산량이 소비량을 초과하면서 2004년 11월에는 톤당 78달러까지 하락하였다. 그러나 2005년 상반기 옥수수 생산량이 감소할 것으로 전망되면서 7월까지 꾸준히 상승하였다. 2005/06년도에는 공급량이 다소 증가할 것으로 전망되면서 가격이 하락하여 2005년 11월에는 톤당 76달러에 이르렀다.

2009년 2월 현재 캔사스 상품 거래소의 2009년 3월물 인도분 소맥 선물가격은 211달러이며, 시카고 상품 거래소의 3월물 인도분 옥수수 선물가격은 144달러, 2009년 3월물 인도분 대두 선물가격은 356달러이다.

2005년 12월부터 상승하기 시작한 옥수수 선물가격은 2007년 2월에 162달러까지 상승하였다가 이후 하락하여 10월까지 톤당 140달러 수준을 유지하였다. 2007년 11월 톤당 150달러에서 상승하기 시작한 옥수수 선물가격은 2008년 6월에는 275달러까지 상승하였으나 다시 하락하여 옥수수 선물가격은 12월에 145달러를 기록하였다.

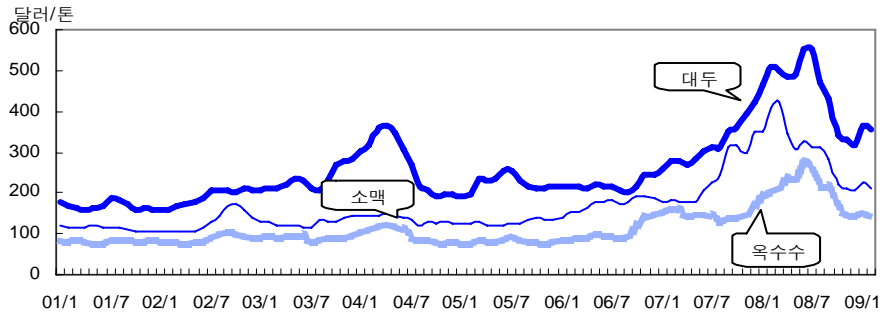
2009년 1월에는 톤당 154달러까지 상승하였다가 2009년 2월 12일 현재 2009년 3월 물 인도분 옥수수 선물가격은 톤당 144달러로 전년 동월대비 29.1%, 전월대비 6.5% 하락하였다. 2008/09년도 옥수수 생산량이 소비량을 초과하며 재고량도 크게 늘어날 것으로 보여 2008/09년도 옥수수 선물가격은 현재와 같은 수준이 유지될 것으로 전망된다.

대두의 선물가격

2001년 이후 대두 재고량이 감소함에 따라 대두 선물가격은 2004년 4월에 톤당 364달러까지 상승하였다. 그러나 2004/05년도 대두 생산이 늘어나면서 생산량이 소비량을 초과함으로써 2004/05년 대두 가격은 톤당 219달러로 전년보다 25.8% 하락하였고 2004년 10월에는 톤당 193달러까지 하락하였다.

이후 2006년 10월까지 톤당 210~220달러 수준을 유지하다가 이후 상승하기 시작하여 2008년 2월 508달러, 6월에는 553달러까지 올랐으나 다시 하락하기 시작하여 12월에 319달러를 기록하였다. 2009년 1월에는 톤당 365달러까지 상승하였다가 2009년 2월 12일 현재 2009년 3월물 인도분 대두 선물가격은 톤당 356달러로 하락하였다. 이는 전년 동월대비 29.9%, 전월대비 2.5% 하락한 수준이다. 대두 소비량이 생산량을 약간 초과하고 기말재고량도 줄어들 것으로 전망되어 대두 선물가격은 현재와 같은 수준에서 등락을 거듭할 것으로 전망된다.

그림 3 월별 소맥옥수수대두 선물가격 동향



주: 1) 소맥은 Kansas Hard Red Winter Wheat 2등급
 2) 옥수수는 Chicago Yellow Corn 2등급 3) 대두는 Chicago 1등급
 자료: USDA AMS and ERS(Average monthly closing price for the nearby futures)

표 3 소맥옥수수대두의 선물가격 동향

단위: 달러/톤

품 목	2006/07	2007/08	2008.2	2009.1	2009.2	증감률(%)	
						전년동월	전월대비
소 맥1)	181	315	409	226	211	△48.4	△6.6
옥 수 수2)	140	203	203	154	144	△29.1	△6.5
대 두2)	267	462	508	365	356	△29.9	△2.5

주: 1) 소맥(HRW) 2등급(KCBOT), 소맥 곡물연도 6~5월, 2) 옥수수(yellow corn) 2등급, 대두(yellow soybean) 1등급(CBOT), 옥수수대두 곡물연도 9~8월, 2009년 2월 12일 기준 선물가격임.

자료: USDA AMS and ERS(Average monthly closing price for the nearby futures).

표 4 연도별 세계 곡물가격 동향

단위: 달러/톤

연도 ¹⁾	쌀(FOB 가격)				선물가격		
	미국 ²⁾		태국		소맥 ³⁾	옥수수 ⁴⁾	대두 ⁴⁾
	장립종	중립종	100% Grade B	5% parboiled			
1987/88	421	366	273	261	108	87	251
1988/89	324	301	292	276	152	106	274
1989/90	342	352	292	259	144	100	217
1990/91	331	347	296	270	103	94	214
1991/92	368	384	287	269	131	99	212
1992/93	322	383	244	227	124	87	218
1993/94	439	451	294	244	123	103	242
1994/95	314	375	290	276	136	96	211
1995/96	414	445	362	344	188	150	271
1996/97	450	415	338	323	164	110	281
1997/98	415	396	302	292	130	101	239
1998/99	366	470	284	276	110	85	182
1999/00	270	454	231	242	105	83	182
2000/01	275	304	184	186	114	82	174
2001/02	207	285	192	197	108	85	174
2002/03	223	327	199	195	137	94	213
2003/04	360	533	220	221	136	104	295
2004/05	312	405	278	278	126	83	219
2005/06	334	484	301	293	142	88	214
2006/07	407	538	320	317	181	140	267
2007/08	621	694	551	571	315	203	462

주: 1) 곡물연도 쌀(8~7), 소맥(6~5), 옥수수(9~8), 대두(9~8)평균임. 2) 장립종 1997-98년까지는 Texas, 1998-99년 이후는 4% broken, Gulf Coast, 중립종 1등급 4% broken California, 3) 소맥(HRW) 2등급 (KCBOT) 4) 옥수수(yellow corn) 2등급, 대두(yellow soybean) 1등급(CBOT)

자료: USDA ERS

참고자료

<http://www.ers.usda.gov/Publications/Outlook>

<http://www.ers.usda.gov/Data/PriceForecast/>

<http://www.ams.usda.gov/mnreports/lstdgr.pdf>