

미국 축산물의 수급동향 및 전망 (2009. 3)*

이 정 민

지난 3월 18일 발표된 미국 농무부(USDA)의 축산물 수급 전망에 따르면, 2009년 3분기 쇠고기, 돼지고기 및 닭고기 생산량은 전년 동기보다 소폭 감소하며 계란 생산량은 전년 동기보다 증가할 것으로 전망하였다.

1. 쇠고기

지난 가을 및 겨울에 온난한 기후로 2009년 1~2월 거세우 및 암소 정육량이 크게 증가하였다. 정육량 증가로 거세우 및 암소 도축두수 감소분이 어느 정도 상쇄되어 2009년 쇠고기 생산량은 전년대비 1% 감소에 그칠 것으로 보인다.

USDA AMS¹⁾의 주간 도축 보고에 따르면, 2009년 암소 도축 비율은 2008년보다 높은 비율을 보이고 있다. 이렇게 암소 도축률이 증가하게 된 주요 원인은 원유가격 하락으로 경제성이 떨어지는 젖소 암소 도축이 증가하였기 때문이다. 2009년 2월까지 암소 도축율은 전년 동기보다 16% 높았으며 2007년에 비해서도 5% 높은 수치를 보이고 있다.

USDA NASS²⁾의 사육두수 조사(1,000두 이상 사육농가 조사)에 따르면, 2009년 1월 비육우 사육두수는 2008년 1월 대비 4% 증가하였으며, 2008년 8~12월 평균 생체중은 지난 4년 평균치보다는 증가한 값을 보이고 있다. 이는 지난 2008년 중반 이후 사료곡물 가격이 하락한 결과 생체중이 증가한 것으로 보인다.

지난 가을 및 겨울에 온난한 기후로 2009년 1~2월 거세우 및 암소 정육량이 크

* 본 내용은 미국농무부(United States Department of Agriculture)의 「Livestock, Dairy, & Poultry Outlook」 2009년 3월호를 참고하여 한국농촌경제연구원 이정민 연구원이 작성하였다. (fantom99@krei.re.kr, 02-3299-4198)

1) AMS(Agricultural Marketing Service): 미국 농산물 시장 서비스 공사

2) NASS(National Agricultural Statistics Service): 미국 농무부 농업통계국

게 증가하였다. 정육량 증가로 거세우 및 암소 도축두수 감소분이 어느 정도 상쇄되어 2009년 쇠고기 생산량은 전년대비 1% 감소에 그칠 것으로 보인다.

도매 및 소매가격이 동반하락하였으나 도매가격이 더 큰 하락폭을 보이고 있다. 그 결과 가공업자들은 손해를 감수하고 있으나 당분간 가공업자가 비육우 구입가격을 낮추기는 어려워 보인다. 산지가격과 도매가격간 가격차이는 좁혀졌으나 도매-소매 가격 차이는 2009년 1월이후 점차 확대되고 있다.

2009년 초반 멕시코산 생우수입 증가

2009년 생우 수입 예상량은 전년보다 8% 감소한 210만두로 전망된다. 2008년 하반기 이후 멕시코산 생우 수입은 부진하였으나 지난 몇 주간 멕시코산 생우 수입은 증가하였다. 이는 북부 멕시코 지역에 비가 내리면서 지난 몇 달간 계속되었던 가뭄이 끝나 사육에 적당한 환경이 되었기 때문이다. 만약 미국으로의 멕시코산 생우수출이 현재와 같이 지속된다면 멕시코의 사육장은 당초 예정보다 몇 달 일찍 출하가 끝날 것으로 보인다. 2009년 멕시코산 생우 수입은 전년대비 17% 증가하였으나 이러한 증가추세가 계속 유지될 것인지는 명확히 알 수 없다.

한편 캐나다산 생우는 거의 수입되지 않았다. 2008년 1~3분기 동안 비육 밀소가 많이 수입되었으나 4분기에는 수입이 크게 감소하였다. 이는 캐나다와 미국 모두 비육 밀소 가격이 하락하였으나 캐나다와 미국의 환율 차이로 캐나다에서 소를 사육하는 것이 더 경쟁력이 있기 때문이다. 캐나다의 주요 사육지의 사육두수는 11월 이후 증가하였다.

캐나다산 도축용 거세우 및 미경산우 수입은 작년 및 재작년보다 감소하였으며, 이러한 추세는 2008년 4분기부터 나타났다. 2007년~2008년 상반기까지 캐나다의 비육우 사육두수는 감소하였는데 이는 캐나다 달러화 강세로 국제시장에서 경쟁력을 상실하였기 때문이다.

곡물 비육 쇠고기 수요 감소전망

2009년 미국산 쇠고기의 예상 수출량은 2008년의 18억 8,800만 파운드보다 약간 감소한 18억 8,000만 파운드로 전망된다. 전체적인 수출량은 비슷하지만 수출 비율은 다소 변화할 것으로 보인다. 2008년 미국산 쇠고기의 최대 수출국이었던 멕시코의 폐소화가 미국 달러화 대비 가치하락으로 수출량은 줄어들 것으로 보이며 베트남으로의 수출은 증가할 것으로 보인다. 한국으로의 수출은 2008년 3분기에 처음 수출이 재개되었던 시기만큼 많지는 않으나 작년과 비슷할 것으로 보인다. 2008년 3분기 이후 달러화 강세와 세계 수요 감소로 2009년 쇠고기 수출량은 전년보다 약간 감소할 것으로 보인다.

미국의 2009년 쇠고기 수입량은 전년대비 6% 증가한 26억 8,000만 파운드로 전

2008년 하반기 이후 멕시코산 생우 수입은 부진하였으나 지난 몇 주간 수입은 증가하였다. 이는 북부 멕시코 지역에 비가 내리면서 지난 몇 달간 계속되었던 가뭄이 끝나 사육에 적당한 환경이 되었기 때문이다.

망된다. 호주 및 우루과이산 쇠고기 수입이 증가할 것으로 보이며 미국의 암소 도축은 2009년에도 높은 수준에 달할 것으로 보인다. 암소 도축 증가는 쇠고기 가공품 공급 증가로 나타난다. 수입된 대부분의 목초사육 쇠고기도 가공용으로 이용되므로 양자간의 경쟁이 치열해질 것으로 보인다.

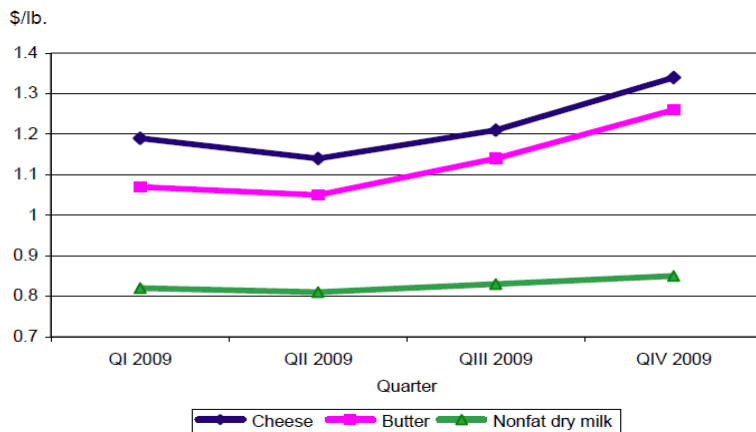
2. 낙농

2009년 젖소 사육두수는 전년대비 1.3% 감소할 것으로 보이는데 두당 산유량은 약간 증가할 것으로 전망된다.

2009년 젖소 사육두수는 전년대비 1.3% 감소할 것으로 보이는데 두당 산유량은 약간 증가할 것으로 전망된다. 1월부터 사육두수가 감소하기 시작하였지만 급격한 감소는 3분기와 4분기에 이뤄질 것으로 전망된다. 2008년 젖소 사육규모는 NASS 추정치보다 많았다. 그 결과 전월부터 2009년 사육두수 추정치가 증가되었다. 두당 산유량은 2만 500파운드 소폭 증가할 것으로 예상된다. 2009년 원유 총 생산량은 1,885억 파운드로 전년보다 감소할 것으로 보인다. 적절한 사료가격이 금년 두당 산유량에 도움이 되겠지만 2008년보다 낮은 우유가격으로 인해 수익은 낮아질 것이다. 문제는 생산비 인하에도 불구하고 수요가 부진함에 따라 낮은 가격이 지속되고 있다는 점이다. 2009년 상반기 우유 공급량은 수요 감소에도 불구하고 소폭 감소하는데 그치겠지만 하반기에는 훨씬 큰 폭으로 감소할 것으로 예상된다.

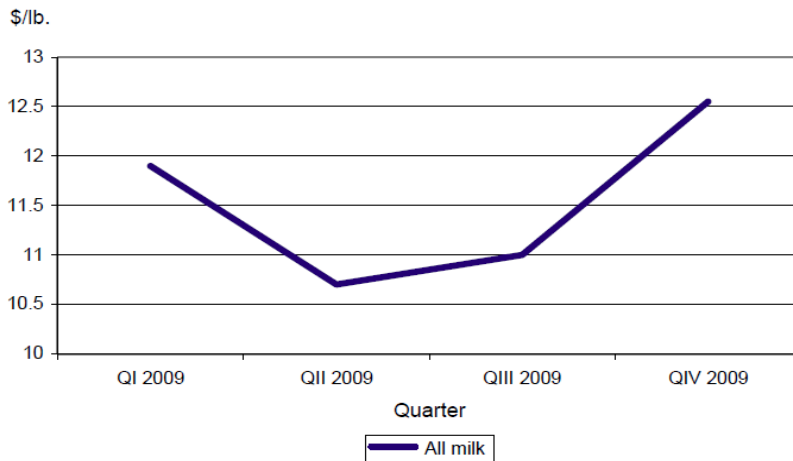
낮은 가격이 추가적인 소비를 자극하여 2009년 전지계통의 상업적 이용은 1% 증가하고 탈지계통의 상업적 이용은 2% 증가할 것으로 추정된다. 2009년 원유 환산 수출량은 전지계통이 5.1백만 파운드, 탈지계통이 19백만 파운드로 2008년의 8.8백만 파운드, 26.6백만 파운드보다 감소할 것으로 추정된다. 이러한 수출 감소는 국제적인 원유 수요 감소와 오스트레일리아와 뉴질랜드의 과일생산에 따른 국제시장의 초과공급에 기인하고 있다.

그림 1 2009년 유제품 가격 전망



1월의 치즈, 버터, 탈지분유 등 유제품 생산량은 전년 동월대비 증가하였지만 유장 생산량은 전년보다 감소하였다. 치즈가격은 파운드 당 1.215~1.275달러, 버터 가격은 파운드 당 평균 1.105~1.195달러, 탈지분유 가격은 파운드당 80.5~85.5센트, 유장은 파운드당 16~19센트가 될 것으로 전망된다. 치즈와 버터에 대한 수요 증가로 가격이 당초 추정치보다 상승함에 따라 금년 class III와 class IV의 가격도 10.05~10.65달러와 9.5~10.20달러로 약간 상승하였다. 2009년 평균 원유 가격은 파운드당 11.25~11.85달러가 될 것으로 전망된다.

그림 2 2009년 원유 가격 전망



3. 양돈

2009년 미국의 돼지고기 생산량은 전년대비 1.4% 적은 23억 파운드를 약간 상회할 것으로 전망된다. 이는 전월 추정치보다 약간 높은 것으로 지육량이 늘어 캐나다로부터의 생돈수입 감소가 예상되기 때문이다. 금년 평균 지육량은 사료비가 하락하여 전년보다 3/4파운드 많이 나갈 것으로 기대된다. 금년 옥수수 산지가격 추정치는 부셸당 3.9~4.3\$로 예상되며 대두박 예상가격도 톤당 265~305\$로 전년가격보다 낮다. 사료가격 하락으로 사육비가 절감되어 돼지 사료급여 확대와 생체중 증대를 유도하고 있다.

미국은 돼지를 대부분 캐나다로부터 수입하고 있는데 금년 돼지 수입량은 전년대비 25% 감소한 7백만 두가 될 것으로 예상하고 있다. 이 추정치는 환율과 생산비 조정으로 캐나다산 돼지의 재고가 지속적으로 감소하여 금년 초 비육돈과 육성돈의 수입이 급속히 감소한 것을 반영하여 전월보다 하향조정된 것이다. 미국의 원산지표시제에 대한 반응 역시 캐나다의 돼지 사육업자들이 직면한 불확실성에

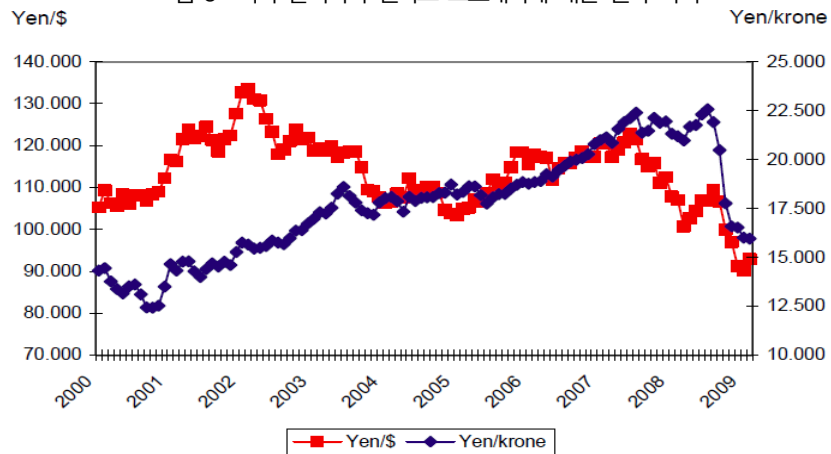
2009년 미국의 돼지고기 생산량은 전년대비 1.4% 적은 23억 파운드를 약간 상회할 것으로 전망된다. 이는 전월 추정치보다 약간 높은 것으로 지육량이 늘어 캐나다로부터의 생돈 수입 감소가 예상되기 때문이다.

일조하고 있다. 그러나 이러한 불확실성은 최근의 캐나다 매니토바주의 도축두수 증가와 서부 캐나다의 돼지도축시설 확장에 기여하고 있다. 2009년 1월 미국 생돈 수입량은 645,434두로 전년 동기대비 41.6% 감소하였으며 번식돈을 제외한 모든 수입항목은 2008년 1월보다 감소하였다.

2009년 미국 돼지고기 총 수출량은 전년보다 14% 감소한 4억 파운드, 돼지고기 수입량은 전년보다 1% 감소한 840백만 파운드가 될 것으로 전망된다.

2009년 1월 미국의 돼지고기 수출량은 전년 동기대비 8.7% 감소한 322백만 파운드였다. 1월의 미국 돼지고기 3대 수출시장은 일본(전년대비 21% 증가), 멕시코(전년대비 63% 증가), 캐나다(전년대비 9% 감소)이다. 이에 비해 2008년 1월의 3대 수출시장은 일본, 홍콩을 포함한 중국, 멕시코였다. 2009년 1월 홍콩을 포함한 중국의 미국산 돼지고기 수입량은 전년 동기대비 70% 감소한 24.3백만 파운드였다. 2009년 북아메리카의 저조한 거시경제전망에 비추어 볼 때 멕시코가 수입실적을 이어가는 것은 주목할 만하다. 해마다 증가하는 일본의 수입량은 엔/달러 환율이 경쟁국 중 특히 덴마크에 비해 유리하기 때문으로 분석된다. 그림에서 보듯이, 2007년부터 엔/달러 환율이 미국 돼지고기의 경쟁력을 높였다는 것을 알 수 있다.

그림 3 미국 달러화와 덴마크 크로네화에 대한 엔화 가격



자료: 미국 연방준비제도이사회(<http://www.federalreserve.gov/releases/g5/current>)

2009년 미국 돼지고기 총 수출량은 전년보다 14% 감소하지만 2007년보다는 27% 증가한 4억 파운드가 될 것으로 전망된다.

미국의 2009년 돼지고기 수입량은 전년보다 1% 감소한 840백만 파운드가 될 것으로 전망된다. 1월의 돼지고기 수입량은 전년 동기대비 2% 가까이 감소한 71.7백만 파운드였다. 미국에 대한 주요 돼지고기 수출국가인 캐나다와 덴마크로부터의 수입이 해마다 증가함에도 불구하고 멕시코, 영국, 아일랜드, 독일, 프랑스, 네덜란드, 폴란드, 헝가리 등 중소규모 수출국으로부터의 수입이 감소하여 총 수입량이 2008년 1월보다 감소하였다.

4. 닭고기

2009년 닭고기 생산량은 전년보다 3.1% 감소한 35억 8천만 파운드로 전망된다. 2009년 1월 닭고기 생산량은 전년보다 11.3% 감소한 28억 7천만 파운드였는데 도계수수가 전년보다 11.7% 감소한 6억 9천 5백 만수로 나타났기 때문이다. 반면 생체중은 5.66파운드로 전년보다 다소(1% 미만) 감소하였다. 1월 닭고기 생산량 감소로 2009년 1분기 닭고기 생산량은 전년보다 5.7% 감소한 86억 3천만 파운드로 예상된다. 2009년에 들어서도 입란 실적이 크게 감소하여 4분기까지 닭고기 생산량은 감소할 것으로 보이며 2, 3, 4분기 닭고기 생산량은 각각 90억 파운드, 91억 파운드, 90억 5천만 파운드로 전망된다.

지난 2월 7일~3월 7일까지 병아리 생산수수는 2008년 동기간보다 6.4% 감소하였으며, 이러한 병아리는 사육기간(대략 7, 8주)을 감안하면 4, 5월에 도계될 물량이다. 지난 몇 주 동안의 종란 입란실적 또한 전년보다 감소하여 닭고기 생산량은 향후 감소할 것으로 예상된다.

1, 2월 닭고기 생산량 감소에도 불구하고 수요 감소로 대부분의 브로일러 제품의 가격이 하락하였다. 지난 2개월 동안의 12개 도시 통닭 가격은 전년보다 4% 상승한 파운드당 81센트였으나 2월 중순 이후 통닭 가격은 하락추세를 보였다. 2009년 1, 2월 북동부 시장의 뼈 없는 가슴살 가격은 파운드당 1.25\$로 전년 동기대비 8%, 립가격도 4% 하락하였다. 1/4 다리살의 경우 파운드당 36센트로 전년대비 17%, 날개는 파운드당 1.48\$로 전년대비 18% 하락하였다.

닭고기 생산량 감소는 냉동 닭고기 재고 감소로 이어졌다. 2008년 12월 말 냉동 닭고기 재고는 2007년보다 3.3% 증가하였으나 2009년 1월 냉동 닭고기 재고는 전년대비 11% 감소한 6억 7천만 파운드였다. 올해 1분기말 냉동 닭고기 재고는 전년대비 7.6% 감소한 6억 9천 만 파운드로 전망되지만 경기 하강과 수출 감소로 냉동 닭고기 재고 감소가 부분적으로 상쇄될 가능성이 높다.

닭고기 생산량 감소, 수출 증가, 냉동 닭고기 재고 증가 등으로 2008년말 국내 닭고기 공급량이 감소하였다. 그래서 2008년 4분기 닭고기 1인당 소비량은 2003년 이후 최저 수준인 19.7파운드(8.9kg)를 기록하였다.

2009년 1월 닭고기 수출량은 전년대비 33% 증가한 6억 8만 파운드였는데 러시아, 중국, 멕시코로의 수출이 크게 증가하였기 때문이다. 이러한 수출 증가는 세계 경제 불황에도 불구하고 상대적으로 쇠고기, 돼지고기에 비해 닭고기 가격이 저렴하기 때문으로 보인다. 2009년 1분기 닭고기 수출량은 전년대비 3.8% 증가한 14억 5천만 파운드로 추정되며 경기 침체에 따른 수요 감소, 러시아로의 수입 쿼터 감소로 인해 2009년 닭고기 수출량은 13% 감소한 69억 6천만 파운드로 전망된다.

2009년 닭고기 생산량은 전년보다 3.1% 감소한 35억 8천만 파운드로 전망된다. 2009년 1월 닭고기 생산량은 전년보다 11.3% 감소한 28억 7천만 파운드였는데 도계수수가 전년보다 11.7% 감소한 6억 9천 5백 만수로 나타났기 때문이다.

5. 계란

2009년 계란 생산량은 전년보다 다소 증가할 것으로 보이며 1분기 계란 생산량은 전년 동기보다 1% 증가한 15억 9천만판(12개 들이)에 이를 것으로 추정된다.

2008년 11월까지 산란용 마리수가 감소하면서 계란 생산량이 감소하였으나 2009년 1월에는 이러한 감소세가 증가로 돌아섰다. 2009년 계란 생산량은 전년보다 다소 증가할 것으로 보이며 1분기 계란 생산량은 전년 동기보다 1% 증가한 15억 9천만판(12개 들이)에 이를 것으로 추정된다.

계란(식란) 생산량이 다소 증가한 반면 브로일러 생산을 위한 종란(種卵) 생산은 전년보다 7.0% 감소한 8,400만 판이었다. 육계 산업의 위축으로 2008년 12월 육용 종계(Parent Flocks) 사육수수도 전년보다 6% 감소하였다.

2009년 1월 뉴욕시장의 A등급 도매가격(대란)은 1.27\$(12개 들이)로 비교적 높은 수준이나 전년 동기대비 31센트 하락하였다. 계란 생산량 증가와 경기 침체로 2, 3월 가격은 95센트 수준에서 형성될 것으로 예상된다. 산란용 마리수의 증가로 2009년 계란 가격은 전년보다 하락하겠으나 2009년 하반기에는 하락 폭이 다소 작아질 것으로 예상된다.

4분기에 경기가 호전될 것으로 예상되어 2009년 계란 수출량은 전년보다 1,500만 판 증가한 2억 2,000만 판으로 전망된다. 캐나다, 일본, 홍콩, 멕시코 등 주요 시장으로의 수출이 증가할 것으로 예상된다. 2009년 1월 계란 수출량은 전년 동월대비 26% 감소한 1,200만 판이었다. 이는 주요 수출 시장인 일본으로의 계란 및 계란 가공품 수출이 2백만 판에 그쳤기 때문이다.

참고자료

<http://www.ers.usda.gov/Publications/Livestock, Dairy, & Poultry Outlook/>

LDP-M-177/Mar 18, 2009 발췌정리

표 1 U.S. 육류 및 가금류 전망

구 분	2008					2009				
	1/4	2/4	3/4	4/4	연간	1/4	2/4	3/4	4/4	연간
생산량, 백만 파운드										
-쇠고기	6,372	6,899	6,908	6,382	26,561	6,275	6,710	6,900	6,490	26,375
-돼지고기	6,024	5,593	5,632	6,098	23,347	5,875	5,500	5,545	6,090	23,010
-양고기	46	43	42	43	174	43	42	38	41	164
-닭고기	9,145	9,439	9,457	8,865	36,906	8,625	9,000	9,100	9,050	35,775
-칠면조고기	1,536	1,560	1,568	1,582	6,246	1,460	1,475	1,500	1,555	5,990
-전체 육류	23,292	23,717	23,791	23,137	93,937	22,439	22,887	23,249	23,387	91,962
-계란, 백만판/12개	1,587	1,577	1,599	1,640	6,403	1,595	1,585	1,615	1,660	6,455
1인당 소비량, 파운드										
-쇠고기	15.6	16.3	15.8	15.1	62.8	15.1	15.9	16.1	15.1	62.2
-돼지고기	12.6	11.6	12.0	13.3	49.5	12.9	12.4	12.0	12.8	50.2
-양고기	0.3	0.3	0.2	0.3	1.0	0.3	0.2	0.2	0.2	0.9
-닭고기	21.3	21.4	21.1	19.7	83.5	20.1	20.7	21.0	20.6	82.4
-칠면조고기	4.0	4.1	4.3	5.3	17.6	3.8	4.1	4.3	5.4	17.6
-전체 육류	54.1	54.2	53.8	54.0	216.1	52.6	53.7	54.0	54.6	215.0
-계란, 개수(백만더즌)	61.8	61.3	62.0	63.8	248.9	61.4	60.5	61.8	63.4	247.1
시장가격										
-초이스급 거세우(Neb,\$/cwt)	89.59	92.82	98.45	88.22	92.27	81-82	84-88	84-92	87-95	84-89
-비육밀소(Ok City,\$/cwt)	99.88	106.60	110.81	94.62	102.98	94-95	96-100	97-105	101-109	98-103
-유틸리티급 정육(S. Falls,\$/cwt)	53.88	57.30	61.78	46.70	54.92	43-43	43-46	47-51	49-53	45-49
-초이스급 양고기(San Angelo,\$/cwt)	86.23	79.62	88.83	88.95	85.91	88-90	88-92	84-90	85-91	86-92
-돼지고기(N. base, i.e. \$/cwt)	39.64	52.51	57.27	41.92	47.84	41-42	48-50	49-53	43-47	45-48
-닭고기(12도시, cents/lb)	78.10	80.60	80.60	79.40	79.70	81-82	82-86	82-88	79-85	81-86
-칠면조고기(동부, cents/lb)	77.40	88.90	96.50	87.30	87.50	75-76	82-86	88-96	86-94	83-88
-계란(뉴욕, cents/doz)	158.8	117.30	114.50	122.60	128.30	114-117	107-113	106-114	115-125	111-117
교역량, 백만 파운드										
-쇠고기 수출량	360	471	609	448	1,888	415	495	490	480	1,880
-쇠고기 수입량	637	661	584	655	2,537	625	710	690	655	2,680
-양고기 수입량	52	48	38	47	185	52	42	39	44	177
-돼지고기 수출량	1,106	1,387	1,126	1,049	4,668	875	950	1,000	1,175	4,000
-돼지고기 수입량	217	205	191	218	831	215	205	200	220	840
-닭고기 수출량	1,507	1,787	1,912	1,756	6,962	1,450	1,525	1,500	1,575	6,050
-칠면조 고기 수출량	148	160	186	182	676	135	145	160	165	605
-모든 수입두수(천두)	2,915	2,149	2,201	2,083	9,348	1,750	1,750	1,750	1,750	7,000

자료: World Agricultural Supply and Demand Estimates and Supporting Material.

표 2 낙농업 전망

구 분	2008					2009				
	1/4	2/4	3/4	4/4	연간	1/4	2/4	3/4	4/4	연간
젖소 (천두)	9,286	9,315	9,330	9,330	9,315	9,300	9,240	9,170	9,070	9,195
두당 산유량 (파운드)	5,127	5,236	5,025	5,008	20,396	5,110	5,270	5,070	5,050	20,500
우유 생산량 (십억 파운드)	47.6	48.8	46.9	46.7	190.0	47.5	48.7	46.5	45.8	188.5
- 농가소모분	0.3	0.3	0.3	0.3	1.2	0.3	0.3	0.3	0.3	1.2
- 납유량	47.3	48.5	46.6	46.4	188.8	47.2	48.4	46.2	45.5	187.3
유지방 (원유 환산, 십억 파운드)										
- 납유량	47.3	48.5	46.6	46.4	188.8	47.2	48.4	46.2	45.5	187.3
- 연초 재고량	10.4	12.1	13.6	11.5	10.4	10.0	11.9	13.5	12.0	10.0
- 수입량	1.0	0.7	0.7	1.5	3.9	0.9	0.8	0.8	1.2	3.6
- 총공급량	58.6	61.3	60.9	59.5	203.1	58.2	61.1	60.4	58.7	200.9
- 수출량	2.2	2.5	2.5	1.5	8.8	1.1	1.2	1.4	1.4	5.1
- 연말 재고량	12.1	13.6	11.5	10.0	10.0	11.9	13.5	12.0	9.3	9.3
- 소모분	0.0	0.0	0.0	0.0	0.0	0.2	0.1	0.0	0.0	0.3
- 집유량	44.3	45.2	46.9	47.8	184.3	45.0	46.2	47.1	48.0	186.2
전지방유 (원유환산, 십억 파운드)										
- 납유량	47.3	48.5	46.6	46.4	188.8	47.2	48.4	46.2	45.5	187.3
- 연초 재고량	9.9	10.2	10.8	10.4	9.9	11.0	11.1	11.9	11.3	11.0
- 수입량	1.0	0.8	0.8	1.2	3.8	0.9	0.8	0.8	1.1	3.5
- 총공급량	58.2	59.5	58.2	58.0	202.5	59.1	60.3	58.9	57.8	201.8
- 수출량	6.7	7.6	6.9	5.5	26.6	4.4	4.5	4.8	5.3	19.0
- 연말 재고량	10.2	10.8	10.4	11.0	11.0	11.1	11.9	11.3	10.6	10.6
- 소모분	0.0	0.0	0.0	1.3	1.3	1.3	1.7	1.2	0.6	4.8
- 집유량	41.4	41.1	40.8	40.3	163.6	42.3	42.2	41.7	41.3	167.4
우유가격 (달러/100 파운드) 1)										
- 우유	19.23	18.57	18.67	16.80	18.32	11.80	10.45	10.60	12.05	11.25
						-12.00	-10.95	-11.40	-13.05	-11.85
- III 등급	18.12	18.40	17.28	15.95	17.44	9.86	9.44	9.80	11.03	10.05
						-10.06	-9.94	-10.60	-12.03	-10.65
- IV 등급	15.04	15.25	16.23	12.07	14.65	9.35	9.15	9.43	9.94	9.50
						-9.65	-9.75	-10.33	-11.04	10.20
유제품 가격 (달러/파운드) 2)										
- 체다 치즈	1.933	1.977	1.869	1.804	1.895	1.206	1.162	1.187	1.300	1.215
						-1.226	-1.212	-1.267	-1.400	-1.275
- 유장 분말	0.305	0.267	0.243	0.186	0.250	0.152	0.148	0.165	0.182	0.160
						-0.172	-0.178	-0.195	-0.212	-0.190
- 버터	1.230	1.411	1.575	1.527	1.436	1.067	1.053	1.105	1.198	1.105
						-1.107	-1.133	-1.215	-1.328	-1.195
- 탈지방유	1.364	1.300	1.334	0.904	1.226	0.811	0.793	0.800	0.815	0.805
						-0.831	-0.833	-0.860	-0.885	0.855

주: 1) 매월 가격을 단순 평균한 가격으로써 연평균과 다를 수 있음.

2) AMS에서 각 등급별 가격을 취합한 뒤 합산한 값임.

자료: World Agricultural Supply and Demand Estimates and Supporting Material.

표 3 생산 지표

구 분	단위	2008. 2월	2008 12월	2009	
				1월	2월
비육우					
사육두수 /*	1,000 두	11,966	11,346	11,234	11,288
입식두수	1,000 두	1,663	1,571	1,791	1,622
출하두수	1,000 두	1,776	1,683	1,737	1,682
육계					
입란물량 /1	1,000 개	674,636	629,093	630,209	623,584
병아리 생산수수 /2	1,000 수	771,197	779,160	778,401	700,913
종계수수	1,000 수	58,287	52,873	53,575	54,415
6개월 미만 종계수수 /1	1,000 수	7,536	6,580	6,730	7,215
종계 도태수수 /2	1,000 수	6,445	5,949	5,793	6,125
칠면조					
입란물량 /1	1,000 개	31,480	27,754	29,664	28,482
새끼칠면조 생산수수	1,000 수	25,011	23,179	24,131	22,192
계란					
생산량 /2	백만 더즌(12개)	502.8	558.4	549.3	492.3
산란용 마리수 /1	1,000 수	282,731	284,022	284,484	283,487
산란율 /1	%	72.8	76.6	75.3	74.4
실용계 병아리 생산수수 /2	1,000 수	37,549	36,393	38,083	36,861
노계 도태수수 /2	1,000 수	5,356	5,527	5,238	4,715

주: 1) * 조사대상은 1,000두 이상 사육농가임.

2) /1 월초 기준임.

3) /2 월말 추정량임.

표 4 소득 추정표 - 비육우

단위: 센트/파운드

구 분	2008. 5월	2009		
		1월	2월	3월
대평원주 비육장 기준				
손익분기점 /*	101.07	107.94	93.02	91.25
판매가격	89.40	83.50	82.10	82.35
순이익	-11.67	-24.44	-10.92	-8.90

주: /* Does not include capital replacement cost.

표 5 소득 추정표 - 기금류

단위: 1998 ~ 2000=100

구 분	2008. 5월	2009		
		1월	2월	3월
육계(지수)				
사료비	169.1	139.2	137.1	149.9
시장가격	125.7	131.5	132.3	132.4
이윤(가격-비용)	110.4	128.8	130.6	126.2
칠면조(지수)				
사료비	170.4	151.1	148.2	145.7
시장가격	124.3	108.3	112.2	113.5
이윤(가격-비용)	103.3	88.9	95.8	98.8
계란(지수)				
사료비	197.1	145.8	161.1	155.4
시장가격	212.0	163.7	133.7	120.2
이윤(가격-비용)	219.8	173.1	119.3	101.9

주: /* 추정치임.

표 6 육류 통계

구 분	2008. 1~3	2009. 1~3	2008. 11월	12월	2009. 1월	2월	3월
육류 생산량(백만파운드)							
- 쇠고기	6,372	6,071	1,959	2,082	2,118	1,985	1,967
- 송아지고기	34	34	11	13	12	11	11
- 돼지고기	6,023	5,812	1,887	2,052	2,026	1,816	1,970
- 양고기	46	42	13	15	13	13	16
적색육 전체	12,475	11,959	3,870	4,163	4,170	3,825	3,964
- 육계	9,145	8,189	2,663	2,932	2,871	2,575	2,743
- 기타 계육	135	119	39	40	38	38	42
- 칠면조육	1,536	1,385	508	492	470	453	463
백색육 전체	10,816	9,693	3,210	3,463	3,379	3,066	3,248
전체 육류 생산량	23,291	21,652	7,080	7,626	7,548	6,891	7,212
도축두수(천두)							
소	8,270	7,731	2,516	2,672	2,718	2,527	2,485
- 거세우	4,058	3,717	1,155	1,296	1,304	1,213	1,200
- 미경산우	2,568	2,329	791	811	796	778	755
- 경산우	832	789	311	293	291	248	250
- 젖소	677	774	212	233	286	248	240
- 비거세우	135	120	47	39	41	40	39
- 송아지	212	231	81	94	85	74	72
양	655	544	194	231	189	180	174
돼지	29,597	28,540	9,325	10,145	9,922	8,913	9,704
- 비육돈	28,601	18,112	9,044	9,839	0	8,704	9,408
- 모돈	880	495	249	273	0	236	259
육계	2,230,108	2,008,139	638,666	709,846	694,679	637,500	675,960
칠면조	64,917	58,704	22,927	20,903	19,454	19,350	19,900

구 분	2008. 3월	2008. 11월	12월	2009. 1월	2월	3월
정육량 (파운드)						
소	775	784	785	785	791	792
송아지	160	139	142	142	148	155
양	70	68	68	72	72	73
돼지	204	203	203	205	204	204
재고 입고량 (백만파운드)						
쇠고기	436.5	471.0	481.6	492.6	462.6	434.2
돼지고기	611.8	528.0	526.7	555.6	606.9	636.6
- 내장	79.3	21.7	33.5	51.6	69.2	77.7
- 햄	92.9	154.0	104.7	74.2	87.5	97.3
닭고기	760.8	787.9	811.1	765.4	694.4	647.5
칠면조고기	416.7	578.0	360.4	396.1	446.2	470.1
냉동달걀	16.7	22.4	21.3	22.6	22.6	22.1

표 7 생축 가격

구 분	2008. 3월	2008. 11월	12월	2009. 1월	2월	3월
소 (100파운드당 가격)						
- 초이스급 거세우 1,100 ~ 1,300 파운드급						
텍사스 팬핸들	89.40	91.06	85.70	83.50	82.10	82.35
네브라스카	89.28	90.40	83.66	81.60	79.68	82.00
- 암소(수풀스지역)						
유틸리티급 1,200 ~ 1,600파운드	57.81	46.63	45.58	49.25	48.13	46.25
유틸리티급 800 ~ 1,200파운드	55.69	44.75	41.75	45.63	46.75	44.75
- 비육밀소(오클라호마)						
거세우						
1) 500 ~ 550 파운드	123.04	107.85	99.37	108.09	111.11	109.65
2) 600 ~ 650 파운드	112.15	97.25	90.42	98.94	101.16	101.60
3) 750 ~ 800 파운드	99.29	97.81	89.51	95.12	93.36	88.90
미경산우						
1) 450 ~ 500 파운드	109.73	92.66	86.11	95.44	100.03	97.00
2) 700 ~ 750 파운드	93.02	90.19	82.89	88.61	86.85	83.00
돼지 (100파운드당 가격)						
- 비육돈						
·살코기 51 ~ 52% 기준	39.40	38.90	39.80	41.43	42.43	42.75
- 모돈						
·아이오와 #1-2, 300 ~ 400파운드	25.33	33.95	41.51	41.31	30.75	47.75

표 8 곡물 및 사료가격

구 분	2008. 3월	2008. 11월	12월	2009. 1월	2월	3월
곡물(\$/부셀)						
- 옥수수, #2 Yellow, Cen. III	5.16	NA	NA	N/A	N/A	N/A
- 밀, HRW Ord., K.C. (\$/부셀)	11.92	NA	NA	N/A	N/A	N/A
사료(\$/톤)						
- SBM, 48% Solvent, Decatur	331.57	NA	NA	N/A	N/A	N/A
- 알팔파, U.S. Avg.(\$/톤)	143.00	163.00	155.00	149.00	149.00	149.00
- 건초, U.S. Avg.(\$/톤)	128.00	116.00	113.00	110.00	110.00	110.00

표 9 축산물 도매가격 현황

구 분	2008. 3월	2008. 11월	12월	2009. 1월	2월	3월
쇠고기 (\$/100파운드)						
- 쇠고기 절단 포장육	144.42	153.29	144.42	147.68	136.03	134.95
초이스급 1-3, 600 ~ 900 lb	142.64	148.36	135.50	141.14	134.36	134.00
셀렉트급 1-3, 600 ~ 900 lb	N/A	N/A	N/A	N/A	N/A	N/A
- 뼈없는 냉장 쇠고기, 90%	144.67	136.13	126.30	142.30	139.62	135.05
- 수입 냉동 쇠고기, 90%	146.38	131.50	129.94	130.13	125.31	127.30
- 가죽 및 내장	10.79	N/A	N/A	N/A	N/A	N/A
돼지고기 (\$/100파운드)						
- 지육	57.57	57.28	58.03	57.54	57.25	57.60
- 등심, 14-19 lb Bl 1/4" trim	90.33	92.88	93.10	94.96	94.83	90.75
- 삼겹살, 12-14 lb skin on trmd.	67.26	57.25	61.25	69.88	71.00	79.00
- 후지, 20-23 lb Bl trmd, TS1	49.10	52.72	48.97	49.13	43.46	48.00
- 잡육, 72% fresh	48.28	57.00	35.46	39.06	42.43	47.25
육계 (센트/파운드)						
- 12개 도시 평균	79.51	78.51	82.01	81.90	80.17	77.25
- 조지아 독(Georgia dock)	79.35	85.59	86.04	86.56	86.58	85.50
- 북동부						
뼈없는 가슴살	141.06	100.49	110.14	125.38	125.40	137.10
뼈있는 가슴살	87.00	67.84	70.60	77.33	80.70	81.50
다리(전체)	64.78	41.56	44.39	53.79	54.91	55.40
다리(1/4도체)	44.13	29.99	28.39	34.99	36.27	36.25
계란, A등급, lg, 12개 기준						
- 12개 대도시 평균	154.96	116.25	116.09	119.68	97.72	87.90
- 뉴욕	161.81	123.78	124.81	126.90	100.68	98.30

표 10 육계 사료비용과 시장가격

구 분	디케이터 대두박	시카고 No.2 옥수수	사료비용	시장가격	시장가격과 사료비 차이
단위	달러/톤	달러/부셀	1998-2000=100	1998-2000=100	1998-2000=100
2008년 1월	331.28	4.58	144.3	127.9	122.1
2008년 2월	345.88	4.87	156.9	132.6	124.0
2008년 3월	331.57	5.14	169.1	125.7	110.4
2008년 4월	329.94	5.58	176.4	120.8	101.2
2008년 5월	325.48	5.61	178.3	128.2	110.4
2008년 6월	370.92	6.56	185.2	126.7	106.1
2008년 7월	412.25	6.00	184.9	127.4	107.1
2008년 8월	355.35	5.04	208.3	126.0	97.0
2008년 9월	352.70	4.95	206.4	118.4	87.3
2008년 10월	260.66	3.66	180.8	123.1	102.8
2008년 11월	267.37	3.43	178.9	122.2	102.1
2008년 12월	268.24	3.29	141.8	117.6	109.1
2009년 1월	306.95	3.66	139.2	131.5	128.8
2009년 2월	297.42	3.49	137.1	132.3	130.6

표 11 계란 사료비용과 시장가격

구 분	디케이터 대두박	시카고 No.2 옥수수	사료비용	시장가격	시장가격과 사료비 차이
단위	달러/톤	달러/부셀	1998-2000=100	1998-2000=100	1998-2000=100
2008년 1월	331.28	4.58	171.0	205.2	223.1
2008년 2월	345.88	4.87	187.6	202.6	210.5
2008년 3월	331.57	5.14	197.1	212.0	219.8
2008년 4월	329.94	5.58	201.4	165.3	146.5
2008년 5월	325.48	5.61	211.9	129.2	85.9
2008년 6월	370.92	6.56	211.9	153.2	122.5
2008년 7월	412.25	6.00	242.5	138.5	84.1
2008년 8월	355.35	5.04	235.5	146.4	99.9
2008년 9월	352.70	4.95	202.8	158.8	135.8
2008년 10월	260.66	3.66	200.1	149.0	122.3
2008년 11월	267.37	3.43	153.7	159.0	161.8
2008년 12월	268.24	3.29	149.1	158.8	163.8
2009년 1월	306.85	3.66	145.8	163.7	173.1
2009년 2월	297.42	3.49	161.1	133.7	119.3