

9
2019

월간 중국농업 브리프

The central graphic is a stylized map of China with a light blue background and a pattern of diagonal lines. It features several circular icons: a pig (left), wheat stalks (top right), a hand holding a leaf (right), a tractor (bottom center), and a sun with a gear (bottom right). A table of contents is overlaid on the right side of the map.

농정 이슈	
중국의 식량 최저수매가정책	1
가격 동향	
농산물 도매시장가격	10
소비자물가	12
무역 동향	
대 세계 농산물 수출입	13
대 세계 식량 수출입	15
대 한국 농산물 수출입	18

농정 이슈

◆ 중국의 식량 최저수매가정책

목 차

1. 개황
2. 정책 도입 배경
3. 주요 내용
4. 최근 동향과 목표가격제도 도입

1. 개황

- 식량 최저수매가정책은 농민들의 이익을 보호하고 식량의 시장 공급을 보장하기 위해 실시하는 식량가격조정정책임. 또한 “농민공“ 문제를 해결하고 공업이 역으로 농업을 부양하도록 하고자 채택하는 중요한 수단이기도 함.
- 통상적으로 식량 수매가격은 시장 수급 상황의 영향을 받고 있지만 시장메커니즘이 역할을 충분히 발휘하는 바탕 위에 정부가 거시조정을 실시하는 것임. 즉 필요시 국무원 은 부족한 주요 식량 품목에 대해 해당 식량의 주산지에서 최저수매가정책을 시행할 것을 결정하며, 식량의 시장가격이 정부가确定的한 최저수매가격을 하회할 때 정부는 조건을 구비한 식량기업에 위탁하여 최저수매가격에 따라 농민이 생산한 식량을 수매 하도록 함.

2. 정책 도입 배경

- 중국의 식량 생산량이 1990년대 후반부터 감소 추세에 접어들면서 다양한 식량 생산 장려(보조)정책이 시행되었음. 1998년 이후 5년 연속 식량 생산이 감소하여 2003년에는

1998년(5억1229만 톤) 대비 약 16% 감소한 4억3070만 톤에 불과, 중국 정부는 식량안전 확보에 위기를 감지하고 식량 증산을 위한 정책 조치를 단행함.

- 2004년부터 중국의 식량 생산이 풍작을 거두어(2004년~2006년 3년래 식량생산량은 누적 기준 6675만 톤 증산) 식량 가격이 하락세를 보이기 시작함으로써 식량가격을 안정시켜 식량 생산을 보장하는 것이 정책 당국이 직면한 난제로 대두되었음.
- 중국의 식량가격 변동 추이를 보면, 연속 풍년 이 후 연속 감산이 뒤따르는 패턴임. 그것은 “풍년이 들어 양곡상이 식량가격을 떨어뜨려 농민이 손해를 보는(谷贱伤农) 현상“에 따른 것으로, 즉 연속되는 풍년으로 상대적 식량 공급과잉이 나타나 식량 판매가 어려워지면서 농민들의 식량 재배의 적극성을 억제하게 되기 때문임. 따라서 정부가 식량 최저수매가격정책을 실시하는 것은 공급과잉과 부족이 반복되는 이러한 현상을 방지하기 위한 중요한 방안임.
- 아울러 공업화가 가속화됨에 따라 갈수록 “삼농“ 문제가 중국의 경제발전을 제약하는 주요 요인으로 대두되고 있음. 이러한 배경 하에 식량 증산, 농민수입 증대는 “삼농“ 문제 해결의 중요한 일환임. 또한 공업이 농업을 부양하도록 하는 정책 시행이 거론된 시점에서, 정부는 2004년 이래 농지와 경작지, 식량생산, 시장가격, 수출입, 재고 등 다방면에 걸쳐 일련의 식량관련 거시조정조치를 내놓았음.
 - 예컨대 △농지와 경지 보호를 통해 식량생산을 보장 △“3가지 보조(식량, 종자, 농기구 구매에 대한 보조)“를 통해 식량생산 장려 및 농민의 재배 적극성 유도 △최저수매가격 정책을 통해 식량생산을 안정시키고, 시장 식량가격을 인도하며 농민소득을 증가시키는 것은 기타 거시조정정책의 중요한 항목의 하나임.
- 그것은 기타 거시조정정책과 마찬가지로 “농공(農工)“ 문제를 해결하기 위해 공업이 농업에 대한 역부양(보은)을 실시하는 주요 수단이다. 따라서 식량최저수매가격 정책은 비교적 현실적인 의미를 지니고 있음.

3. 주요 내용

3.1. 원칙

- 최저수매가정책은 2004년에 시작되었으며, 정부가 벼(籼谷, 도곡) 최저수매가격을 확정하고, 시장가격이 최저가격을 하회할 때 정부가 지정한 식량기업이 최저수매가격에 따라 벼(籼谷, 도곡)를 매수하여 시장가격을 안정시키는 것임.
- 시장경제 하에 시장이 식량시장에 대해 기초적인 배치 기능을 발휘해야 하는데, “시장 실패(시장 경제에서 자원 배치의 효율성이 결여된 상태)”가 발생한 경우 정부가 나서 시장메커니즘 역할에 영향을 주지 않는 전제 하에 최저수매가격 등을 포함한 시장개입 정책을 실시함. 이러한 원칙에 따라 다음 몇 가지 방면으로 식량최저수매가정책을 개선해 나가야함.
 - 첫째, 매수주체 권리와 책임을 명확히 하고 식량 대리 비축기업에 대한 관리를 강화함.
 - 둘째, 최저수매가격을 조정하여 품질 간 및 지역 간 가격 차이를 충분히 반영함.
 - 셋째, 실시 조건을 명확히 하고 시장기초 기능을 발휘함.
 - 넷째, 판매 방식을 개선하여 거래 효율을 제고함.
 - 다섯째, 시장지향 원칙에 따라 국유식량기업의 개혁을 강화함.
 - 여섯째, 중앙과 지방 두 정부의 식량 비축과 “시장위탁수매식량” 간의 기능 정립을 명확히 함.

3.2. 정책 시행 경과

- 2004년 봄 파종 전 국가에서는 최저수매가격 정책을 발표하고 뒤이어 “식량유통체제 개혁 심화에 관한 국무원의 의견” (국발 [2004] 17호)을 통해 이를 제도화하였으며, 이후 주요 식량생산지역에서 최저수매가정책(**Policy of Price Floor on Grain**)을 시행함.
 - 식량의 시장가격이 정부가 책정한 최저가격 이하로 하락할 경우 2000년 설립된 중국비축식량관리총공사(SINOGRAIN)와 공사의 위탁을 받은 기업들을 통해 최저가격으로 구매하는 제도
 - 구매자금은 중국농업발전은행이 대출해주며 대출이자와 저장으로 인해 발생하는 관리비용은 중앙정부 재정으로 부담함.
- 중국 정부는 2005년에 최초로 벼 최저수매가정책을 시행하였고, 이어 2006년에는 밀에

대한 최저수매가정책을 시행함.

- 2008년에는 동북3성과 네이멍구(內蒙古)자치구에서 옥수수 임시수매저장정책(临时收儲政策)을 실시하고, 이후 각 주요 산지의 벼, 밀, 대두, 옥수수, 유채, 면화, 식용설탕 등으로 확대 시행.
 - 특정기간 농민의 이익과 식량 생산의 적극성을 보장하고 시장 안정을 유지하며 국가 식량안보를 확보하려는 목적
 - 2008년 국무원은 “전국 농업과 식량 생산 업무 화상회의“를 개최하여 원자바오(溫家寶) 국무총리는 △농자재 종합직불금 규모 156억 위안 증가 △우량종자보조금 규모 50억 위안 추가 증액 △식량 최저수매가격 추가 인상 △농업 인프라 건설 투입 확대 등 10가지 중요한 조치를 실시하겠다고 발표
- 2008년과 2009년에 중국 정부는 세 차례에 걸쳐 벼와 밀의 최저수매가격을 상향 조정함과 동시에 일부 식량의 최저수매가정책 적용 대상지역을 확대시킴으로써 식량 생산의 안정적인 발전을 도모함.
- 그러나 2012년 중국의 식량 생산량은 6억 톤을 돌파하였고 이후에도 지속적인 증산이 이루어지자 최저수매가정책 시행에 따른 재정 부담이 급속히 확대됨. 이에 최저수매가정책에 대한 개선의 필요성이 대두됨.

3.1. 특징 및 문제점

- 최저수매가제도는 중국 정부가 실시하는 농업보조 중에서의 가장 중요한 정책적 지위를 갖고 있으나 제도의 운용에 있어서는 점점 신중함을 더해가고 있음.
- 최저가수매의 “전신(前身)“은 보호가격수매임. 2004년 이전 보호가격수매가 농업보조의 주요 방식이었으며, 일부 문제점들이 존재하여 비난을 받아왔음.
 - 첫째, 정책적인 비용이 지나치게 높아 국유식량기업이 대량 식량을 대량으로 매수한 이후 판매가 용이하지 않아 창고에 재고로 남아 저장과 운송 부담이 누적되는 한편, 농가 또한 이로 인해 “식량판매 난(賣糧難)“을 피할 수 없게 됨.
 - 둘째, 재정보조로 인해 국유식량기업은 기타 식량기업이 비교할 수 없는 독점 구도를 형성할 수 있다는 것임.

- 이러한 문제로 인해 식량 생산량은 1998년에 역대 최고치인 5.12억 톤을 기록한 이후 보호가격정책은 점진적으로 철폐되었음.
 - 2004년 식량유통체제 개혁 이후 많은 지역들은 기존의 보호가격 방식을 통해 발급하던 보조를 식량 직접보조로 전환하여 농민들에게 발급했으며, 아울러 필요시 국무원이 주요 식량 품목에 대해 최저수매가정책의 실시 여부를 결정하도록 규정함.
- 최저수매가정책은 보호가격정책과는 다소 차이가 있음.
 - 보호가격정책은 모든 국유식량유통기업이 집행하는 반면 최저수매가정책은 국가가 지정한 개별 기업이 집행한다는 점임. 또한 많은 공통점도 갖고 있음. 즉 최저수매가정책도 많은 정책 비용을 초래할 수 있다는 점임.
- 최저수매가격 정책의 제정과 시행 과정에 존재하는 문제점으로는 다음 몇 가지를 들 수 있음.
 - 첫째, 매수 주체의 권리와 책임이 명확하지 않으며, 대리 저장 기업에 대한 관리에 어려움이 있음.
 - 둘째, 현행 최저수매가격은 품종별로 가격차이가 존재할 뿐 등급차이 즉 식량 품질별 가격차가 없기 때문에 식량 구조 조정에 불리함.
 - 셋째, 최저수매가정책의 집행 시간이 길고 수매량이 방대하여 부분적인 시장메커니즘 작용을 대체함.
 - 넷째, 판매방식이 지나치게 경직되어 거래비용이 증가함.
- 이처럼 최저수매가정책에 일부 문제점들이 존재하지만 식량 생산을 장려하는 역할이 식량직접보조보다 더욱 현저하게 나타나고 있음.
 - 최저수매가정책은 농가의 생산량이 대폭 증가했을 경우에도 식량을 저가에 판매하지 않아도 되는 등 식량생산 리스크를 줄일 수 있기 때문에 농가들의 생산 적극성을 불러일으키고 생산에 대한 투입을 촉진할 수 있음.
 - 하지만 식량직접보조는 생산량과 직접적으로 연결되어 있지 않기 때문에 생산 장려 기능이 결여되어 있음.
 - 역사적으로 볼 때 매년 보호가격 또는 최저수매가격을 인상할 때 마다 식량 증산을 초

래하였음.

4 최근 동향과 목표가격제도 도입

4.1. 최저수매가제도의 정책 평가

- 2018년 11월 16일, 국가발전개혁위원회는 식량의 생산원가, 시장수급, 국내외 시장가격과 산업 발전 등 요인을 고려하여, 국무원의 비준을 거쳐 2019년에 생산한 밀(3등)의 최저수매가격을 50kg당 112위안으로 확정 발표하였는데, 이는 2018년 대비 3위안 하향 조정한 것임.
- 국가발전개혁위원회 등 5개 부문이 공동 발표한 통지문에 의하면, 2019년 정부는 밀 주요 생산지에 대해 최저수매가정책을 지속적으로 시행함. 이에 각 지역은 식량최저수매가정책 홍보 업무를 충실히 이행하여 농민들의 합리적인 밀 재배를 유도하고 경작지 관리를 강화하여 밀의 안정적인 생산과 품질 제고를 촉진해야한다고 강조함.
- 최저수매가정책은 식량생산의 급등락을 방지하는 중요한 조치 중 하나이며, 정부가 비상시기에 식량시장에 대해 거시적으로 조정하는 주요 수단으로 대단히 중요한 의미를 지니고 있음.
- 그러나 2012년 중국의 식량 생산량은 6억 톤을 돌파하였고 이후에도 지속적인 증산이 이루어지자 최저수매가정책 시행에 따른 재정 부담이 급속히 확대됨. 이에 최저수매가정책에 대한 개선의 필요성이 대두됨.
- 최저수매가정책은 가격지지가 목적이므로 당연히 WTO 규정상 감축대상 보조로 분류되지만, 중국은 식량안보 목적의 공공재고사업으로서 <농업협정 부속서 2>에 명시된 ‘국내보조 감축약속 면제기준’에 해당한다고 주장해오고 있음.
- 하지만 이 제도가 시장의 왜곡을 초래한다는 지적이 확대됨에 따라 WTO 허용보조인 목표가격제도(소득보전 고정직불제)로의 전환을 추진하면서 2014년 이후 최저수매가격은 동결되거나 하락하는 실정임.

4.2. 목표가격제도(目標價格制度) 도입

■ 목표가격제도 도입 배경

- 중국 국내 농산물에 대한 과도한 가격지지정책 시행과 농업생산비의 지속 상승으로 인해 중국의 일부 주요 농산물의 국내가격이 국제가격보다 월등히 높은 현상이 나타남.
- 국내 농산물 가격 국제가격보다 높은 현상 가공기업으로 하여금 수입농산물로 국내 원료를 대체하게 만들었으며, 가격왜곡에 따른 수입량이 증대됨. 이와 동시에 국내 농산물 생산량도 매년 늘어나 정부의 식량 재고 및 재정지원 부담도 지속적으로 증가함.
- 옥수수를 예로 들면, 2012~2014년 중국의 옥수수 수입량은 각각 520.8만 톤, 326.5만 톤, 260만 톤이었고 국내 생산량은 각각 2.08억 톤, 2.11억 톤, 2.16억 톤이었음. 임시수매저장량은 각각 3083만 톤, 6919만 톤, 7612만 톤이었음. 현재 중국의 옥수수 임시수매저장량은 최소 1.2억 톤에 이를 것으로 추정
- 2014년 중국의 식량 총 생산량은 6.07억 톤이었으며 식량수매량은 3.65억 톤에 이르렀고 식량수입량은 1.06억 톤에 달함. 재고식량과 수입식량을 합하면 약 2.3억 톤이며, 이로 인해 “세 가지 수량(생산량, 수입량, 재고량)” 이 모두 상승하는 비정상적인 국면을 초래함.
- 이와 같은 모순된 상황은 국가의 재정 부담을 가중시킬 뿐만 아니라 장기적으로는 국가 식량안전과 농민이익 보장에도 불리함.

■ 목표가격제도 시행

- 중국 정부는 농업보조정책의 효율 제고와 과도한 재정지출 부담 경감을 위하여 가격과 보조금을 분리하고 시장지향 가격정책을 실현해 나가기 위해 목표가격제도(Target price system)를 도입함.
 - 2014년 1월 19일, 중공중앙·국무원 《농촌개혁 전면 강화 및 농업현대화 가속 추진에 관한 의견(关于全面深化农村改革加快推进农业现代化的若干意见)》 발표. 식량 등 주요 농산물의 가격 형성 메커니즘 개선 강조.
- 목표가격정책은 시장에서 형성된 농산물의 가격을 기초로 차액 보조를 통해 생산자의 이익을 보호하는 농업지원정책의 하나임.

- 목표가격정책을 시행한 이후에는 임시수매저장정책을 취소하고 생산자는 시장가격에 의거 농산물을 판매함.
- 시장가격이 목표가격보다 낮은 경우, 국가는 목표가격과 시장가격의 차액 및 재배면적, 생산량 또는 판매량 등 요소에 근거하여 시범(실시)지역의 생산자에게 보조
- 2014년 9월부터 신장(新疆), 동북3성, 네이멍구(內蒙古)에서 면화와 대두에 대해 목표가격 시범 운영을 실시하기로 결정함으로써 원래 시행하던 임시수매저장정책을 목표가격 정책으로 전환.
- 2014년부터 신장의 면화, 동북3성과 네이멍구의 대두 목표가격 개혁 실시
 - 2014년 11월 18일, 재정부〔2014〕695호 공문, 《대두 목표가격 보조에 관한 지도의견(关于大豆目标价格补贴的指导意见)》 발표
 - 2014년 4월 10일, 국가발전개혁위원회·재정부·농업부 发改电[2014] 발표, 《2014년 면화 목표가격의 통지(2014年棉花目标价格的通知)》
 - 국무원 승인 예: 2014-2016년 면화 목표가격은 각각 톤당 19800위안, 19100위안, 18600위안. 대두 목표가격은 톤당 4800위안이었음. 목표가격은 작물 파종 전에 발표함. 2017-2019년 신장 면화 목표가격은 톤당 18600위안으로 결정
 - 2017년, 대두 목표가격정책 조정 단행, “시장 매수(市场化收购) + 보조(补贴)” 방식의 새로운 메커니즘 도입
- 2016년부터 옥수수 목표가격 개혁 실시
 - 근래 국제식량가격 하락으로 외국으로부터 옥수수 및 그 대체품이 대량 수입되고 있고 국내 옥수수 생산도 증가한 반면, 옥수수의 소비 수요는 감소하여 재고가 계속 증가
- 임시수매저장정책⇒목표가격정책으로의 변경은 가격지지정책에서 가격보조정책으로의 전환을 의미함.
- 목표가격정책 또한 완전시장화를 지향하는 과정의 과도기적 정책으로 판단됨.(중국의 농정전문가 견해)
- 2017년, 옥수수와 대두 목표가격정책 조정 단행, “시장 매수(市场化收购) + 보조(补

貼)” 방식의 새로운 메커니즘 도입

- 2017년 3월 23일, 국가발전개혁위원회 발표: 2017년 동북3성과 내몽고자치구의 대두목 표가격정책을 취소하고 시장 구매와 보조 메커니즘 실시

중국의 벼와 밀 최저수매가격 변동 추이(2005-2018)

(단위: 위안/톤)

	조생종 인디카벼	중만생종 인디카벼	자포니카벼	백밀	홍밀	혼합밀
2005	1400	1440	1500			
2006	1400	1440	1500	1440	1380	1380
2007	1400			1440	1380	1380
2008	1540	1580	1640	1540	1440	1440
2009	1800	1840	1900	1740	1660	1660
2010	1860	1940	2100	1800	1720	1720
2011	2040	2140	2560	1900	1860	1860
2012	2400	2500	2800	2040	2040	2040
2013	2640	2700	3000	2240	2240	2240
2014	2700	2760	3100	2360	2360	2360
2015	2700	2760	3100	2360	2360	2360
2016	2660	2760	3100	2360	2360	2360
2017	2600	2720	3000	2360	2360	2360
2018	2400	2520	2600	2300	2300	2300
2019	2400	2520	2600	2240	2240	2240

자료: 1) 정정길 외(2014). 「중국 곡물산업 동향과 한중 식량안보 협력 방안」. 경제인문사회연구회 중국종합연구 협동연구총서. KIEP·KREI.

2) 중국국가발전개혁위원회(国家发展和改革委员会) 발표 자료를 참고하여 필자 작성.

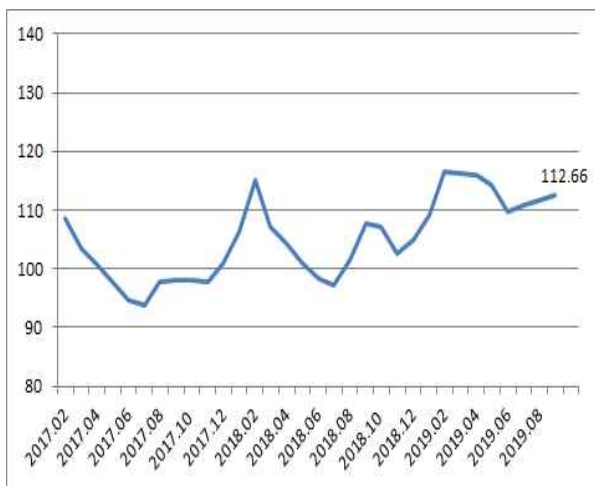
가격 동향

◆ 농산물 도매시장가격¹⁾

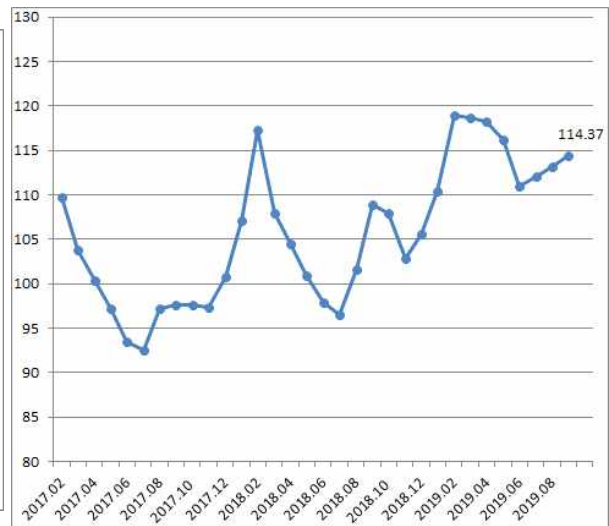
- 2019년 9월 농산물 도매시장가격은 112.66로 지난 8월대비 1.04p 3개월 연속 상승, 지난해 같은 달에 비해서는 4.9p 상승
- 채람자(菜篮子)농산물의 2019년 9월 도매시장가격지수는 114.37로 지난 8월 대비 1.21p 3개월 연속 상승, 지난해 같은 달에 비해서는 5.1% 상승

그림 1 중국의 농산물 도매시장가격 지수 추이

농산물도매가격200지수



채람자농산물 가격지수



주: '농산물 도매시장가격200지수'는 2015년=100
 자료: 中国农业信息网(<http://www.agri.gov.cn>)

1) 중국은 2017년 1월부터 2000년도 기준의 농산물 도매가격지수 발표를 중단하고 2015년도 기준의 '농산물도매가격200지수'를 새롭게 발표함. '농산물도매가격200지수'는 총 111개 품목(채소 32개, 과일 11개, 축산물 7개, 수산물 49개, 식량 7개, 유지작물 5개)을 대상으로 전국의 대표적인 농산물 도매시장 200개의 가격에 기초하여 작성함.

- 품목별 2019년 9월 도매시장가격을 보면 전월에 비해서 전반적으로 하락. 과일 가격을 보면 복숭아(+0.38%)를 제외한 배(-25.3%), 감귤(-20.3%), 사과(-14.8%), 포도(-14.5%), 감(-12.3%) 모두 하락. 과채 가격은 딸기가 전월대비 13.6% 상승한 외에 전반적으로 하락. 엽근채소 가격은 모두 하락, 양배추, 감자, 당근, 무, 배추 가격은 전월대비 각각 13.0%, 8.3%, 7.7%, 6.3%, 6.1% 하락

표 1 주요 품목별 도매시장가격 추이(2019년 5월 ~ 2019년 9월)

단위: 1kg당, 원, %

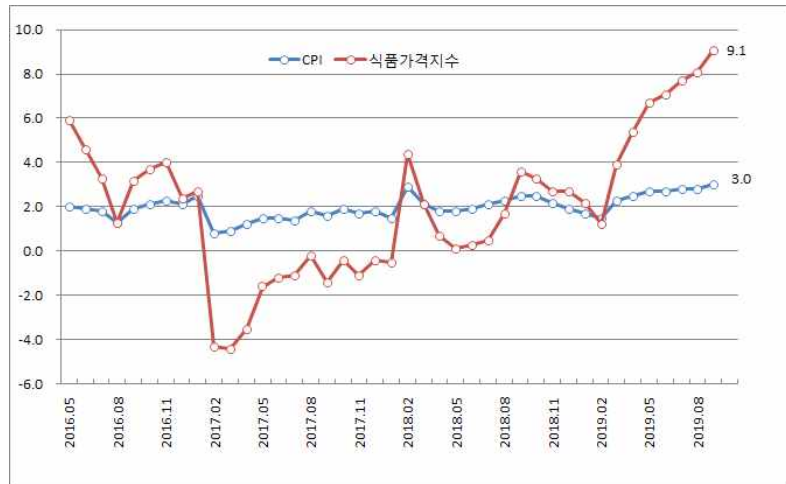
품목	2019년 5월~2019년 9월					2019년 9월 증감률		
	5월	6월	7월	8월	19.9월	전월 대비	전년동월 대비	
식량	중단립중쌀	862	852	862	864	864	-1.78	3.40
	콩	947	978	980	956	956	-3.91	2.80
엽근 채소	배추	240	201	258	244	244	-6.12	-30.66
	무	346	286	328	309	309	-6.33	-8.22
	양배추	295	220	277	260	260	-11.06	-34.98
	당근	496	455	434	414	414	-7.67	-11.11
	감자	487	433	393	402	402	-8.26	4.90
양념 채소	건고추	5425	5341	5313	5206	5206	-6.73	0.38
	양파	373	330	352	361	361	-6.18	18.29
	마늘	1164	1276	1452	1457	1457	-7.06	78.07
	대파	553	588	651	579	579	-13.03	-17.22
	쪽파	942	807	799	943	943	6.42	6.75
과일	사과(부사)	1807	2190	2267	2057	2057	-14.83	70.82
	배(풍수)	1356	1424	1482	995	995	-25.34	-11.47
	복숭아	2111	1306	857	715	715	0.38	-38.38
	포도(거봉)	2172	2359	1783	1315	1315	-14.53	-12.05
	감귤(만다린)	1275	1540	1418	1036	1036	-20.34	30.74
	감	753	647	631	787	787	-12.25	-0.65
과채	딸기	2393	2572	3083	3312	3312	13.64	6.12
	토마토	784	499	433	447	447	-1.97	-40.63
	오이	518	417	436	560	560	-13.70	-31.42
	수박	795	560	422	359	359	-3.85	-5.75
축산 물	쇠고기	10423	10310	10453	10861	10861	4.01	19.51
	돼지고기	3554	3676	4025	4867	4867	23.47	84.42
	닭고기	3103	3098	3146	3391	3391	9.06	28.01
버섯	느타리버섯	1211	1146	1197	1378	1378	-12.49	-5.58
	새송이버섯	1253	1085	990	1050	1050	3.80	-13.58
	팽이버섯	1187	1027	995	1038	1038	1.92	-19.05
	표고버섯	1914	1855	1874	2002	2002	-3.99	1.21
임산 물	밤	1396	1213	1113	1368	1368	-4.19	-27.55
	대추	2332	2299	2308	888	888	7.51	-8.04

주: 전국 도매시장 평균가격. 1위안 환율은 중국국가외환관리국 발표 월별 평균 환율 기준
 자료: 中国农业信息网 (<http://www.agri.gov.cn>)

◆ 소비자물가

- 2019년 9월 소비자물가는 3.0p로 전월대비 0.2%p 상승. 전년 동월 대비 0.5%p 상승
- 이 중 9월 식품가격지수는 9.1p로 전월대비 1.0%p 상승, 전년 동월 대비 5.5%p 상승

그림 2 중국의 소비자물가지수(CPI) 변화 추이(% , y-y)



- 9월 식품가격 전년동월 대비 상승은 육류가 주도 (46.9% 상승)

자료: 국가통계국

표 2 중국의 소비자물가지수(CPI) 증감률

구분	전월대비(%)				전년동월대비(%)			
	'19.6	'19.7	'19.8	'19.9	'19.6	'19.7	'19.8	'19.9
소비자물가지수(CPI)	-0.1	0.4	0.7	0.9	2.7	2.8	2.8	3
◦ 식품·담배 및 주류	-0.2	0.7	2.2	2.6	6.1	6.7	7.3	8.4
식품	-0.3	0.9	3.2	3.5	8.3	9.1	10	11.2
- 식량	0	0	0.1	0	0.6	0.6	0.7	0.6
- 육류	2.2	4.9	15	15	14.4	18.2	30.9	46.9
- 조란(鸡蛋)	-2.3	4.2	5	6.7	6.2	10.5	3.6	8.2
- 수산물	-0.9	0.4	0.9	-0.2	-0.5	0.2	1.5	2.9
- 신선채소	-9.7	2.6	2.8	-2.4	4.2	5.2	-0.8	-11.8
- 신선과일	5.1	-6.2	-10.1	-7.6	42.7	39.1	24	7.7
◦ 의류 및 복장	-0.1	-0.4	-0.3	0.8	1.8	1.8	1.6	1.6
◦ 생활용품 및 관련 서비스	-0.1	0.1	0	0	0.8	0.8	0.7	0.6
◦ 의료보건	0.3	0.2	0.2	0.1	2.5	2.6	2.3	2.2
◦ 교통 및 통신	-0.7	0.1	-0.2	-0.4	-1.9	-2.1	-2.3	-2.9
◦ 교육·문화 및 오락	0	1.3	0	0.1	2.4	2.3	2.1	1.7
◦ 주택(거주)	0	0.1	0.1	0.1	1.6	1.5	1	0.7
◦ 기타용품 및 관련 서비스	0.6	0.9	1.4	0.9	2.7	3.4	4.7	5.8

주: 육류는 가금육을 포함하지 않음(2016년 1월부터 CPI 구성 항목 조정).

자료: 中国国家统计局 (<http://www.agri.gov.cn>)

무역 동향

◆ 대 세계 농산물 수출입

- 2019년 9월 농산물 수출액은 23억 달러로 지난달에 비해 1.0% 지속 감소. 누적기준 1~9월 농산물 수출액은 232.2억달러로 전년동기대비 4.2% 감소

표 3

중국의 농산물 수출 추이(2019년 9월)

단위: 백만 달러, %

HS 코드	품목명	2019년		2019년			9월 증감률		
		6월	7월	8월	9월	합계 (1~9월)	전월 대비	전년동월 대비	전년동기대비
01류	산동물	0.2	0.3	0.3	0.8	3.9	185.6	200.0	17.4
02류	육과 식용설육								
04류	낙농품·조란·천연꿀	1.1	0.8	0.9	1.2	13.0	33.4	-37.8	-13.1
05류	기타동물성 생산품	1.9	2.8	4.2	2.1	24.8	-50.5	-34.6	-12.8
06류	산수목·꽃	4.7	3.0	4.6	4.8	51.2	4.7	-14.0	20.8
07류	채소	43.7	44.3	40.2	47.6	383.0	18.3	-24.0	-12.6
08류	과실·견과류	3.1	2.7	1.6	3.4	21.6	114.9	-15.9	-0.4
09류	커피·차·향신료	4.3	7.1	5.0	3.8	43.9	-24.7	-55.3	-10.5
10류	곡물	0.3	3.6	10.3	0.3	67.0	-96.9	2.6	-24.4
11류	제분공업제품	6.0	4.6	3.5	4.3	40.0	24.6	-1.9	3.4
12류	채유용종자, 공업용·약용식물, 사료	25.6	23.1	21.9	14.9	225.1	-32.3	-25.9	13.1
13류	식물성엑스	15.4	8.9	4.9	6.5	83.1	34.5	-31.2	12.2
14류	기타식물성 생산품	0.4	0.2	0.2	0.2	4.2	-12.1	-27.1	-1.4
15류	동식물성유지	2.4	1.9	2.8	3.1	24.3	11.9	39.0	-9.2
16류	육·어류조제품	35.2	28.7	27.3	36.7	271.4	34.3	-7.2	0.6
17류	당류 및 설탕 과자	6.7	6.7	6.8	8.8	65.4	28.5	29.8	5.8
18류	코코아 및 그 제품	1.9	1.4	2.8	4.9	25.5	72.9	9.8	-4.3
19류	곡물, 곡분의 주제품과 빵류	12.9	14.2	13.6	13.0	122.6	-4.3	-3.5	7.8
20류	채소·과실 조제품	63.5	60.8	55.7	48.7	579.1	-12.5	-17.1	-11.6
21류	기타 조제식료품	14.6	15.0	14.1	13.0	128.8	-7.8	-16.7	-2.8
22류	음료, 주류 및 식초	11.0	9.4	13.8	14.1	99.6	1.9	11.2	12.1
	합 계	255.0	239.6	234.6	232.2	2277.7	-1.0	-15.3	-4.2

자료: 중국세관(<http://www.customs.gov.cn>)

○ 2019년 9월 농산물 수입액은 8.3억 달러로 전월 대비 3.7% 감소했으며, 지난해 같은 달에 비해 9.4% 감소

- 전년동월대비 9월 수입품목별로 보면 HS 07류(200%), HS 05류(187.9%), HS 11류(92.6%)로 상승폭 Top 3위, HS 10류(-100%), HS 14류(-75%), HS 09류(-63.3%)로 하락폭 Top 3위

표 4

중국의 농산물 수입 추이(2019년 9월)

단위: 백만 달러, %

HS 코드	품목명	2019년	2019년				9월 증감률		
		6월	7월	8월	9월	합계 (1~9월)	전월 대비	전년동월 대비	전년동기 대비
01류	산동물					0.36			38.3
02류	육과 식용설육								
04류	낙농품·조란·천연꿀	1.67	2.09	1.64	1.84	16.02	11.8	24.5	19.2
05류	기타동물성 생산품	2.58	0.97	1.55	1.61	11.35	4.1	187.9	311.9
06류	산수목·꽃	0.03	0.00	0.03	0.03	0.71	26.9	32.0	-35.2
07류	채소	0.00	0.09	0.14	0.03	0.30	-76.4	200.0	543.5
08류	과실·견과류	0.00	0.03	0.11	5.09	5.31	4488.3	-6.0	-2.5
09류	커피·차·향신료	0.08	0.12	0.39	0.05	1.14	-87.8	-63.3	-32.5
10류	곡물	0.00				0.00		-100.0	-95.8
11류	제분공업제품	0.22	0.19	0.44	0.13	1.54	-70.4	92.6	-14.8
12류	채유용종자, 공업용·약용식물, 사료	5.57	7.20	7.64	4.85	63.90	-36.5	74.6	105.3
13류	식물성엑스	0.63	0.86	1.68	0.88	8.87	-47.4	-42.8	-23.5
14류	기타식물성 생산품	0.01		0.01	0.00	0.04	-80.0	-75.0	16.7
15류	동식물성유지	0.54	0.52	0.56	0.77	4.87	37.2	-13.0	-1.6
16류	육·어류조제품	3.42	4.43	4.15	5.18	35.33	24.8	36.2	36.8
17류	당류 및 설탕 과자	5.36	7.30	9.27	9.43	58.88	1.8	-6.5	-13.8
18류	코코아 및 그 제품	0.26	0.21	0.33	0.73	3.93	117.1	-27.4	-16.1
19류	곡물, 곡분의 주제품과 빵류	25.94	17.36	20.29	15.01	155.32	-26.0	-35.8	-4.3
20류	채소·과실 조제품	10.20	8.92	6.91	10.50	80.13	51.9	-14.4	-1.2
21류	기타 조제식품	7.53	7.47	8.94	9.99	78.78	11.8	-16.7	-12.5
22류	음료, 주류 및 식초	17.94	21.04	22.34	17.10	163.09	-23.5	4.3	10.6
합 계		82.0	78.8	86.4	83.2	689.9	-3.7	-9.4	5.5

자료: 중국세관(<http://www.customs.gov.cn>)

◆ 대 세계 식량 수출입

- 2019년 9월 3대 곡물(쌀, 밀, 옥수수) 수출량은 177.7천 톤으로 전월에 비해 29.1% 감소했으며, 지난해 같은 달에 비해서 0.4% 감소
 - 품목별로 보면 쌀 수출량이 92.5천 톤으로 전체 수출량의 52.0%를 차지. 쌀 수출량 전월에 비해 62.7% 감소했으며, 전년 동월 대비 47.0% 감소
 - 9월 북한에 대한 쌀 수출량이 33.5천 톤으로 1위 기록

표 5 중국의 식량 수출 추이(2019년 9월)

단위: 천 톤, %

품목	국가	2018년	2019년6월~2019년9월				9월 증감률		
			6월	7월	8월	9월	전월 대비	전년동월 대비	전년동기 대비
쌀	한국	0.2	0.0	5.0	15.0	0.0	-100.0		-33.4
	북한	43.5	7.6	36.8	32.1	33.5	4.2	450.4	629.5
	일본	73.6	24.0	0.2	0.1	0.0	-100.0		-32.3
	홍콩	23.7	2.2	1.7	2.2	1.8	-15.2	0.7	11.3
	몽골	26.2	6.4	4.5	4.1	2.9	-28.8	7.5	59.0
	기타	1,921.9	257.5	294.4	194.7	54.3	-72.1	-66.9	60.6
	합 계	2,089.1	297.8	342.6	248.1	92.5	-62.7	-47.0	56.3
이 중 - 중단립종쌀 (백미)	북한	43.5	7.6	36.8	32.1	33.5	4.2	450.4	629.5
	일본	72.9	24.0	0.2	0.1	0.0	-100.0		-33.1
	몽골	26.2	6.4	4.5	4.1	2.9	-28.8	7.5	59.0
	한국	0.0	0.0	0.0	0.0	0.0			
	홍콩	23.6	2.2	1.7	2.2	1.8	-14.7	1.5	11.4
	기타	1694.7	256.7	289.1	192.1	47.0	-75.5	-70.0	62.1
	합 계	1,861.0	296.9	332.3	230.6	85.2	-63.0	-49.1	67.0
밀	합 계	49.6	3.3	3.2	2.1	0.0	-100.0	-100.0	
옥수수	북한	4.3	1.8	6.3	0.3	0.0	-100.0		312.4
	미국	0.3	0.0	0.0	0.0	0.0			
	캐나다	5.2	0.3	0.2	0.0	0.0		-100.0	-74.0
	기타	2.1	0.1	0.1	0.0	0.0			-44.0
	합 계	12.0	2.1	6.5	0.3	0.0	-100.0	-100.0	72.0
대두	한국	44.4	2.0	0.4	3.4	0.1	-97.1	0.0	-8.2
	일본	26.6	2.1	1.4	0.9	1.4	47.9	57.4	-5.4
	미국	13.0	0.1	0.1	0.0	0.1	295.0	97.5	-97.2
	기타	49.9	3.7	2.5	2.9	3.7	25.4	-12.6	-5.4
	합	133.9	7.9	4.3	7.3	5.2	-28.3	0.4	-17.9

자료: www.gtis.com/gta/

표 6

중국의 식량 수입 추이(2019년 9월)

단위: 천 톤, %

품목	국가	2018년	2019년 6월~2019년 9월				9월 증감률		
			6월	7월	8월	9월	전월 대비	전년동월 대비	전년동기 대비
쌀	태국	899.2	35.7	24.1	16.1	17.2	7.0	-69.0	-35.4
	베트남	1,449.6	87.3	57.5	24.6	41.5	69.0	-60.5	-67.9
	파키스탄	342.3	36.4	23.0	12.5	3.7	-70.4	-67.7	83.2
	기타	344.3	43.2	44.4	71.5	114.3	59.9	179.8	193.9
	합 계	3,035.5	202.6	149.1	124.6	176.7	41.8	-17.0	-23.1
이 중 - 장립종쌀 (백미)	태국	475.5	10.9	10.4	8.3	7.3	-12.0	-48.2	5.9
	베트남	1,331.3	74.3	43.2	19.2	27.3	42.3	-70.8	-73.0
	파키스탄	233.9	25.2	14.1	9.0	1.1	-87.4	4,587.5	102.1
	기타	303.1	42.1	43.0	67.5	113.1	67.5	201.9	173.0
	합 계	2,343.9	152.6	110.7	104.0	148.9	43.2	2.6	-22.2
밀	러시아	27.4	5.2	1.4	5.2	2.6	-49.2	-43.1	45.8
	호주	0.6	0.0	0.0	0.0	0.0		-100.0	-51.9
	캐나다	2.5	0.3	0.2	0.1	0.2	125.0	-13.4	-23.0
	기타	0.4	0.2	0.3	0.1	0.2	78.4	506.7	1,578.5
	합 계	30.9	5.7	1.8	5.4	3.0	-43.8	-39.3	43.8
보리	호주	4,178.4	84.9	28.0	150.3	103.1	-31.4	-12.2	-44.9
	캐나다	1,679.9	57.8	119.7	19.7	40.6	106.1	-16.3	-16.2
	우크라이나	382.2	0.0	0.0	12.2	538.9	4,308.8	51.4	44.2
	프랑스	574.3	88.7	102.9	170.9	168.4	-1.5	4.3	45.3
	기타	0.5	0.0	0.0	5.4	4.1	-24.3	19,533.3	12,292.0
	합 계	6,815.4	232.4	304.1	358.6	855.2	138.5	25.1	-26.2
옥수수	미국	312.3	1.2	68.9	62.0	63.0	1.7	12,109.1	-34.3
	라오스	139.3	0.0	1.7	14.8	5.8	-61.1	-73.3	-49.0
	불가리아	0.1	0.0	1.0	0.0	0.0			817.4
	우크라이나	2,929.9	709.8	307.7	110.0	32.0	-70.9	221.6	39.4
	미얀마	100.5	0.0	0.0	47.6	38.7	-18.6	341.1	729.7
	기타	-3,090.0	0.0	0.0	-1.9	0.1		-69.2	55.3
	합 계	392.0	717.0	386.0	232.4	139.6	-40.0	239.0	33.1
대두	미국	7,064.9	614.8	911.9	1,675.0	1,730.2	3.3	1,208.3	-38.1
	캐나다	765.0	1.8	2.5	7.4	73.7	891.4	8.6	161.3
	브라질	28,850.1	5,498.1	6,421.0	6,684.8	4,788.9	-28.4	-36.9	-9.8
	아르헨티나	619.9	255.4	1,073.2	654.6	976.5	49.2	536.1	323.0
	기타	-33,731.5	0.0	0.0	458.9	627.3	36.7	855.4	36.1
	합 계	3,568.3	6,513.2	8,640.3	9,480.7	8,196.6	-13.5	2.3	-7.7

자료: www.gtis.com/gta/

- 2019년 9월 대두 수출량은 5.2천 톤으로 전월에 비해 28.3% 감소했으며, 지난해 같은 달에 비해서는 0.4% 증가
- 2019년 9월 4대 곡물(쌀, 밀, 보리, 옥수수)의 수입량은 1,174.5천 톤으로 전월에 비해 62.9% 증가했으며, 전년 동월에 비해서도 15.8% 증가
 - 품목별 수입량을 보면 보리가 855.2천 톤(72.8%)으로 가장 많았고, 다음으로 쌀이 176.7천 톤(15.0%), 옥수수 139.6천 톤(11.9%) 순
- 2019년 9월 최대 수입 곡물인 보리 전월에 비해 138.5% 증가했으며, 지난해 같은 달에 비해서는 25.1% 증가
- 쌀은 2008년 이후 수입이 지속적으로 증가해오다 특히 2012년 이후 매년 200만 톤 이상 수입.²⁾ 2019년 9월 수입량은 전월 대비 41.8% 증가, 전년 동월 대비 17.0% 감소
 - 9월 쌀 수입량 중 백미(精米)가 148.9천 톤으로 84.3%를 차지
 - 수입대상국별 비중을 보면 베트남 23.5%, 태국 9.7%, 파키스탄 2.1% 순
- 2019년 9월 옥수수 수입량은 전월에 비해 40% 감소했으며, 지난해 같은 달에 비해서는 239% 증가, 누적기준 1~9월 옥수수 수입량은 전년 동기대비 33.1% 증가
- 2019년 9월 밀 수입량은 전월에 비해 43.8% 감소, 지난해 같은 달에 비해서 39.3% 감소. 누적기준 1~9월 밀 수입량은 전년 동기대비 43.8% 증가
 - 수입대상국별 비중을 보면 러시아가 87.1%로 대부분 비중 차지
- 2019년 9월 대두 수입량은 8,196.6천 톤으로 전월에 비해 13.5% 감소, 지난해 같은 달에 비해서는 2.3% 증가, 전년 동기대비 7.7% 감소
 - 수입대상국별 비중을 보면 브라질 58.4%, 미국 21.1%, 아르헨티나 11.9%, 캐나다 0.9%
→ CR₃ 80.4%

2) 쌀은 국가발전개혁위원회가 관리하는 수입관세할당 품목으로 국영무역(지정된 국영무역기업이 수입) 쿼터가 50%, 비국영무역(대외무역권을 가진 기업이나 개인이 수입) 쿼터가 50%를 차지. 2017년도 수입쿼터 총량은 532만 톤이며 장립종과 중단립종이 각각 50%(266만 톤), 50%(266만 톤) 차지

◆ 대 한국 농산물 수출입

○ 2019년 9월 대 한국 농산물 수출액은 약 1.9억 달러로 전월 대비 10.4% 감소했으며, 지난해 같은 달에 비해서는 5.9% 감소

- 주요 수출품목류는 농산가공품(76.7%), 채소(23%), 특용·잡사(7.4%)
- 상위 10개 품목: 전분박(6.4%), 김치(5.6%), 양모로 만든것(4.6%), 캐시미어 산양털로 만든 것(3.8%), 광천수와 탄산수(3.7%), 캡스킴속 피멘타속 열매(3.7%), 당면(3.7%), 채소류 조제품(2.9%), 냉장, 건조 한약재(2.6%), 소스, 소스제조용 조제품(2.6%) → CR₁₀ 39.5%

표 7 대 한국 농산물 수출 추이(2019년 9월)

단위: 천 달러, %

품목명		2019년					9월 증감률			
		6월	7월	8월	9월	합계(1~9월)	전월 대비	전년동월 대비	전년동기 대비	
농 산 물	식 량	곡류	1591	6613	12712	1974	103403	-84.5	-7.6	-6.7
		서류	577	1001	624	606	6041	-2.9	37.9	17.9
		두류	8093	6549	3858	6237	64609	61.7	-9.8	2.1
		전분	3479	2639	2217	2055	22036	-7.3	16.4	-8.4
		계	13740	16801	19410	10871	196090	-44.0	-3.4	-3.5
	채소	44675	55700	57387	48818	466393	-14.9	-18.3	-5.7	
	과실	5567	5885	6116	6152	58675	0.6	-10.9	2.0	
	화훼	2548	1628	1169	1426	21443	22.0	-7.2	21.8	
	버섯	1559	2185	3356	2647	22688	-21.1	-29.1	-2.7	
	특 용 · 잡 사	채유종실	17415	8601	10128	8001	117997	-21.0	-11.8	7.2
		차류	504	444	435	875	4279	101.2	122.0	1.5
		연초류	112	2058	267	357	4575	34.0	497.7	-41.5
		인삼류	216	188	141	307	1964	118.4	2942.6	53.4
		한약재	6028	6418	6265	5458	58607	-12.9	6.0	16.0
		잡사류	1443	809	1473	683	9793	-53.7	-22.5	-15.1
		계	25718	18516	18708	15681	197214	-16.2	0.8	6.3
농산가공품	165146	178881	173825	162767	1579475	-6.4	-5.5	-0.1		
소 계	201867	210167	209478	187791	1952237	-10.4	-5.9	0.0		
축 산 물	산동물	294	303	344	252	4718	-27.0	-12.0	-11.2	
	육류	5198	3808	4341	4069	33904	-6.3	5.7	4.5	
	난류	113	412	183	198	2542	8.2	15.3	6.7	
	낙농품	0	2	34	0	39	-100		-94.6	
	기타 축산물	1080	314	507	842	7650	66.1	4.6	-46.7	
	소 계	12913	24534	27791	24555	146585	-11.6	-15.2	-2.3	
합 계	214780	234702	237269	212346	2098822	-10.5	-7.0	-0.2		

자료: aTkati 농수산물수출지원정보 (<http://www.kati.net>)

- 2019년 9월 대 한국 농산물 수입액은 약 8.9천만 달러로 전월 대비 0.8% 감소했으며, 지난해 같은 달에 비해서도 18.3% 증가, 전년동기대비 기준 3.9% 증가
- 주요 수입품목류는 농산가공품(75.7%), 축산물(12.8%), 특용잠사(12.2%), 과일(11.5%)
 - 상위 10개 품목: 라면(12.5%), 자당(9.7%), 맥주(7.6%), 조제분유(6.2%), 필터담배(5.1%), 홍삼(4.0%), 알코올 미함유 음료(3.8%), 홍삼조제품(3.4%), 과일견과(3.0%), 소스, 소스 제조용 조제품(2.6%) → CR₁₀ 55.2%

표 8 대 한국 농산물 수입 추이(2019년 9월)

단위: 천 달러, %

품목명	2019년					9월 증감률				
	6월	7월	8월	9월	합계(1~9월)	전월 대비	전년동월 대비	전년동기 대비		
농산물	식량	곡류	250	250	473	18	2043	-96.3	-70.5	-21.3
		서류	140	140	95	17	494	-82.4	-64.7	6.0
		두류	0	0	25	0	55	-100.0	-100.0	-68.9
		전분	0	0	0	10	28		988.9	-42.1
		계	389	389	593	44	2620	-92.6	-62.3	-20.3
	채소	1285	1285	1410	1019	11864	-27.7	6.8	19.0	
	과일	7335	7335	8992	10115	72992	12.5	31.0	12.3	
	화훼	5	5	76	71	847	-5.6	-36.4	-41.4	
	버섯	0	0	10	26	76	153.4	148.6	94.6	
	특용·잠사	채유종실	0	0	8	2	63	-79.5	6.7	-94.5
		차류	6	6	88	87	592	-1.8	4.6	-40.6
		연초류	0	0	946	4496	12570	375.4	33.8	37.8
		인삼류	4793	4793	8691	6156	53439	-29.2	136.6	44.0
		한약재	87	87	135	11	703	-91.6	-92.8	-32.9
잠사류		0	0	1	50	143	4,890.0		41.7	
계	4885	4885	9869	10801	67509	9.4	74.1	36.4		
농산가공품	61046	61046	66329	66884	560669	0.8	18.8	4.2		
소 계	68771	68771	75921	77044	636343	1.5	20.1	4.7		
축산물	산동물	0	0	3	193	261	5,745.5		-15.7	
	육류	101	101	24	71	854	189.3	-56.8	-48.4	
	난류									
	낙농품	9657	9657	9607	7591	70988	-21.0	15.7	4.1	
	기타 축산물	16	16	14	33	183	129.2	187.0	-41.4	
	소 계	14468	14468	13058	11264	105082	-13.7	7.2	-0.7	
합 계	83239	83239	88979	88308	741425	-0.8	18.3	3.9		

자료: aTkati 농수산물수출지원정보 (<http://www.kati.net>)

표 9 2019년 9월 품목별 대 한국 수출입액 순위

단위: 천 달러, %

순위	대 한국 수출			대 한국 수입		
	품목명	금액	비중	품목명	금액	비중
1	전분박, 이와 유사 박류	12,069.6	6.4	라면	11,060.7	14.4
2	김치(냉동하지 않은 것)	10,521.6	5.6	자당	8,522.5	11.1
3	양모로 만든 것	8,660.5	4.6	맥주	6,735.0	8.7
4	캐시미어 산양 털로 만든 것	7,058.0	3.8	조제분유(유아용/소매용)	5,439.9	7.1
5	광천수와 탄산수	7,018.0	3.7	필터담배	4,495.8	5.8
6	캡사이친속 파네타속 열매(냉동)	6,921.7	3.7	홍삼(기타/본삼)	3,488.4	4.5
7	당면	6,862.2	3.7	알코올 미함유 음료	3,382.9	4.4
8	채소류 조제품	5,400.0	2.9	조제품 기타	3,012.3	3.9
9	냉장, 건조 한약재	4,880.1	2.6	과실견과	2,637.5	3.4
10	소스, 소스 제조용 조제품	4,859.5	2.6	소스, 소스 제조용 조제품	2,312.7	3.0
11	개사료	4,777.3	2.5	기타과실주스 주기제것(혼합)	2,288.9	3.0
12	당근(신선, 냉장)	3,838.6	2.0	유자	2,009.8	2.6
13	맥주	3,758.6	2.0	커피엑스, 에센스와 농축물	1,561.6	2.0
14	전화당 이외 당류, 당사탕 혼합물	3,413.1	1.8	견과류 조제품	1,387.7	1.8
15	식물성액즙과엑스(기타)	3,019.1	1.6	밀크, 크림	1,370.1	1.8
16	냉동채소	2,920.1	1.6	과실주스 음료	1,302.2	1.7
17	땅콩	2,691.2	1.4	스플릿하지 않은 풀 그레이인	1,273.6	1.7
18	참깨	2,487.8	1.3	홍삼조제품(홍삼차 이외 기타)	1,260.5	1.6
19	아조디카본아미드	2,485.3	1.3	베이커리 제품	1,133.6	1.5
20	과실견과	2,480.6	1.3	비스킷, 쿠키 및 크래커	944.2	1.2
21	캔디류	2,404.4	1.3	프로필렌글리콜	923.9	1.2
22	팥(건조/종자용 이외)	2,188.1	1.2	락트산의 에스테르	830.3	1.1
23	아미노산(기타)	2,175.4	1.2	곡류 조제품	830.0	1.1
24	대두 기타(기타)	2,110.4	1.1	아미노산(기타)	805.7	1.0
25	포도당	2,077.0	1.1	식물성액즙과엑스(기타)	764.0	1.0
26	미과	2,069.1	1.1	소주	744.2	1.0
27	버섯의 종균	1,869.0	1.0	캔디류	729.3	0.9
28	닭고기(기타조제품저장)	1,743.8	0.9	기타리큐르류 및 코디얼	691.5	0.9
29	과실, 견과류류딸기	1,620.6	0.9	인삼음료	674.3	0.9
30	배합사료 기타	1,605.3	0.9	소나 마속동물의 원피	671.2	0.9
31	낙시용 떡밥 이외 기타	1,570.7	0.8	글리세롤(조상의 것)	575.1	0.7
32	맥아	1,565.4	0.8	스위트 비스킷	538.6	0.7
33	가금류의 육(1,563.5	0.8	양모로 만든 것	520.7	0.7
34	꽃양배추, 절구 브로콜리	1,524.8	0.8	인스턴트 카레	455.3	0.6
35	조제품 기타	1,418.1	0.8	설탕과자류	405.1	0.5
	합 계	133,628.5	71.2		75,779.1	85.8

자료: aTkati 농수산물수출지원정보 (<http://www.kati.net>)